



平成28年
2016. **1**
Vol.530

INDEX

～特集～

町長・議長新年のご挨拶

- ◆ 確定申告のお知らせ 4
- ◆ 平成28年度嘱託職員を募集します、平成28年度非常勤職員・臨時職員勤務希望の登録を受け付けます 6
- ◆ 小学校区コミュニティ運営協議会の取組を紹介します! 8



宇美小学校

12月3日(木)、宇美小学校において記念植樹が行われ、6年生の児童が参加しました。既設の場所に学童保育所が建設されるため、中庭に移設されたビオトープでは、福岡県水源の森基金を通して、福岡県緑化協力ゴルフ場から寄贈された樹木を、福岡県の緑を考える会の方々と一緒に植樹しました。また、校庭では、各クラス1本ずつ桜の木を記念植樹し、「二十歳になったら、ここでまた集まろうね」との声が聞かれるなど、未来への希望あふれる植樹となりました。

12月9日(水)には、宇美東小学校の5年生が昭和の森近辺において植栽体験を行いました。福岡県農林事務所及び福岡県広域森林組合の方々にご指導いただき、森林環境について学んだ子どもたちは、傾斜がある不安定な足場での作業等を体験し、自分たちが植栽した苗木が50年という長い年月を経て成長していくことを聞き、「木を大切にしたい」といった感想を述べるなど、有意義な体験となりました。



宇美東小学校

第30回 町民卓球大会

12月6日(日)、住民福祉センターにおいて「第30回町民卓球大会」が開催されました。当日は、中学生からシニアまでの57チーム、357名の選手が参加し、各コートで熱戦が繰り広げられました。この大会は、行政区対抗の町民スポーツ大会の一つとして定着しており、この日も行政区間の親睦や交流が図られる楽しい時間となりました。

大会結果

Aパート	(1部)	優勝 四王寺坂二 準優勝 辻荒木B	Cパート	(1部)	優勝 桜原A 準優勝 山ノ内B
	(2部)	優勝 飛岳三A 準優勝 明治町		(2部)	優勝 炭焼三A 準優勝 三原B
Bパート	(1部)	優勝 障子岳B 準優勝 ひばりが丘三B	Dパート	(1部)	優勝 神山手A 準優勝 ひばりが丘二B
	(2部)	優勝 早見B 準優勝 飛岳三C		(2部)	優勝 障子岳A 準優勝 ひばりが丘三A



文化財シンポジウム

「大城(大野城)の謎に迫る! — 宇美町からの新たな発信 —」を開催します!

宇美町には、日本最古の古代山城「大野城跡」があります。大野城跡はその広大さゆえに、謎多き遺跡です。今回、宇美町からの新たな発信と題し、大野城跡の謎に迫るシンポジウムを開催します。一般向けのわかりやすい内容ですので、ぜひご参加ください。

基調講演 「大城(大野城)の謎に迫る!!」
赤司 善彦(福岡県教育庁文化財保護課 課長)

発表
「考古学から迫る!!」重藤 輝行(佐賀大学教育学部 教授)
「文献史料から迫る!!」松川 博一(九州歴史資料館 学芸員)
「土木技術から迫る!!」入佐 友一郎(福岡県文化財保護課 技術主査)
「古代兵器から迫る!!」小嶋 篤(九州国立博物館 研究員)
「地元・宇美町から迫る!!」松尾 尚哉(宇美町教育委員会 学芸員)

パネルディスカッション



大野城跡 百間石垣

【日時】 2月27日(土) 13時~16時30分(12時30分受付開始) ※先着順ですので、定員に達した場合、入場できないことがあります。
【会場】 九州国立博物館ミュージアムホール(太宰府市石坂4-7-2)
【定員】 280名(事前申し込み不要・先着順)

問い合わせ 社会教育課 ☎933-2600

今月の納付期限 町県民税第4期、国民健康保険税第8期、後期高齢者医療保険料第7期 2月1日(月)

毎週月曜日 博多温泉 直行
無料送迎定期バス運行中 (源泉100% かけ流し)

宇美駅	炭焼	原田	四王寺坂	若草	飛岳	黒穂	下宇美	志免城戸	月隈団地	板付	博多温泉
9:13	9:16	9:18	9:23	9:27	9:32	9:37	9:44	9:53	9:57	10:07	10:25

お帰りは15:45出発
入場料800円、カラオケ無料
国内最高評価の塩化物療養泉
詳しい運行表、お問い合わせ▶▶▶

福岡市南区三宅3丁目 19-7
TEL 092-551-4126 (有)富士の苑
博多温泉 旅館 富士の苑

人に深く、暮らしにあたたかく。
株式会社まつだ

ハトプラザ宇美 ハトプラザ平成苑
糟屋郡宇美町宇美中央三丁目22-1 糟屋郡志免町志免東三丁目14-18
TEL 092-932-4444 TEL 092-936-2580

ハトプラザ空港東 ハトプラザ立花
糟屋郡粕屋町仲原2420-1 糟屋郡新宮町夜白六丁目9-17
TEL 092-957-1194 TEL 092-963-1000

あんしん サポートシステム MCLUB

人の動き(平成28年1月1日現在) ●世帯数...15,150(-4) ●人口...37,557人(-16) ●男...18,279人(-8) ●女...19,278人(-8)
広報うみ ◆発行...平成28年1月15日 ◆編集 宇美町総務課 〒811-2192 福岡県糟屋郡宇美町宇美五丁目1番1号
☎ 092-932-1111 FAX 092-933-7512 町ホームページ http://www.town.umi.lg.jp/

宇美町長 木原 忠



新年の「挨拶」

新年、明けましておめでとございませう。町民の皆様におかれましては、輝かしい新春を健やかに迎えのことと、心からお慶び申し上げます。

また、旧年中は、町政の運営に對しまして深いご理解と温かいご協力を賜り、心から厚くお礼申し上げます。

早いもので、町長就任から二度目の新年を迎え、任期の折り返しという重要な年となりました。初心を忘れることなく町政運営に取り組んでまいりたいと決意を新たにしているところでございます。

さて、昨年は、町の全ての計画や施策の最上位に位置づけられる「第6次総合計画」を策定いたしました。「ひとが輝き！地域が輝き！！まちが輝く!!! 元気なまちづくり」を基本理念として、「ともに創る 自然とにぎわいが融合したまち・宇美」という町の将来像に向かって様々な施策を進めていくこととしております。

地域コミュニティの推進をはじめ、防災対策や地域福祉の充実、商工農林業・観光の振興、道路・交通網の充実等々、事業の優先順位や費用対効果等を考慮しながら、

着実に推進して行きたいと考えております。とりわけ地域コミュニティの推進では、近年の少子高齢化の進行や行政区（自治会）への加入者の減少に加え、地域行事の担い手不足など、社会変化に伴う新たな地域課題に對する対応のため、既存の行政区（自治会）の枠組みを超えて、小学校区を範囲とするコミュニティ運営協議会を取り組んでいただくことが効果的かつ効率的であると考えております。そういう意味で、町といたしましても自治による地域コミュニティ活性化のための支援施策を積極的に進めて行く所存でございます。

町の活力の源である「ひと」が輝くことで「地域」が、そして「まち」が輝き、「このまちに住みたい、住んでよかった」と思えるまちづくりを町民の皆様とともに進めてまいりたいと考えておりますので、引き続き、ご理解とご協力を賜りますようお願い申し上げます。

迎えました新年が、皆様にとりまして健康で幸せに満ちた一年となりますことを心からお祈り申し上げます、新年のごあいさつとさせていただきます。

平成28年

町長・議長

新年のご挨拶

年頭の「挨拶」

新年、あけましておめでとございませう。町民の皆様には、新たな抱負や希望を胸に、新春を健やかに迎えのことと、心からお慶び申し上げます。

また、日頃より町政の推進と議会活動に對しまして、ご理解とご協力を賜り、厚くお礼申し上げます。

さて、昨年は、8月25日の早朝、熊本県に上陸し福岡県を通過した台風15号により日本各地で大規模な水害が発生し、甚大な被害を受けました。幸いにも当町においては、人的被害はなかったものの、改めて自然災害に対する備えの大切さを痛感させられ、安全安心なまちづくりは、重要課題であると実感した年でありました。引き続き、本年も、町民の皆様とともに安全安心を第一とした地域防災の更なる充実を図るため、議会といたしましても取り組んでいきます。

また、近年、「地方創生」ということで、地域再生に向けた政策やさまざまな取組が進められる中、当町におきましても、総合戦略の策定に向け、着々と準備が進められています。

議会といたしましては、明るい未来に向かって、一步一步着実な前進を目指し、「自然と歴史が調和したまちづくり」について重要視したいと考えています。

当町には、豊かな自然と誇れる歴史があらわれています。この自然と文化遺産を守り、その貴重な財産を未来の子どもたちに残すため、また、宇美町の発展のためにも大切に未来へと伝えることが必要であります。

新しい年を迎え、議員一丸となりまして、議会の改革・活性化を図りながら、町民の皆様への想いを行政に反映し、更なる宇美町の発展に努めていく所存でございます。結びに、本年が町民の皆様にとりまして素晴らしい一年となりますように、ご健勝とご活躍を心より祈念いたしまして、年頭のごあいさつとさせていただきます。



宇美町議会議員 白水 英至



確定申告のお知らせ

2/16(火) ▶ 3/15(火)

所得税の確定申告について、申告相談の日程を下記のとおりお知らせします。
なお、収入の種類によって相談日が異なりますので、ご注意ください。



◆整理券の配付について 整理券配付時間:8時30分~15時

宇美町役場の申告相談は、整理券を配付し、その順番で申告の受付及び相談を行います。

年金や給与等の申告をされる方

宇美町職員受付

※先着100名※

整理券配付時間内に配付人数が100名に達した場合は整理券の配付を終了します。

日程 2月16日(火)~3月15日(火)

※原則、土日祝日を除きますが、2月28日の日曜日に限って申告相談を行います。

時間 9時~ 整理番号順に受け付けます。

会場 宇美町役場2階 大会議室

※収入の種類が営業・不動産等の方は、宇美町職員では受付できませんので、香椎税務署職員来庁日(2月23日・24日)または香椎税務署で申告してください。

※宇美町での申告相談の受付日程等の詳細を掲載したチラシを税務課窓口で配布しております。



次の方は原則として所得税の確定申告が必要です

- ①2カ所以上の支払者から給与等を受けている方
 - ②平成27年の途中で退職して年末調整が終わっていない方
- ※確定申告で不明な点がありましたら、税務署などの相談会場で記載方法などのアドバイスを行っておりますので、申告に必要な書類を準備して相談してください。

申告に必要なもの

所得を証明するもの

- ◎源泉徴収票や支払調書
- ◎給与や年金以外の方は、帳簿や経費を証明する書類、領収書、減価償却の計算書など

その他

- ◎印鑑
- ◎所得税還付申告の方は、本人名義の口座番号等の控え
- ※申告書が送付されて来た方は、申告会場にご持参ください。

控除を証明するもの

- ◎生命保険料及び地震保険料等の控除証明書
- ◎社会保険料控除証明書又は領収書
- ◎医療費控除を受ける方は、その額を証明する領収書など(※事前に集計をお願いします。)
- ◎住宅借入金等の特別控除を受ける方は、年末残高証明書等必要書類
- ◎障害者控除を受ける方は、障害者手帳または障害者控除対象者認定書

税務署からのご案内

休日開庁について

確定申告期間中、福岡市内の税務署(福岡署、博多署、西福岡署、香椎署)では、平日以外にも2月21日及び2月28日の日曜日に限り確定申告の相談・申告書の受付を行います。

※例年、申告会場は大変混雑し、長時間お待たせすることや受付の制限をすることがありますので、ご了承ください。

また3月に入りますと税務署などの窓口はさらに混み合います。早めの申告書提出の準備をお願いします。なお、郵送での申告もできますので香椎税務署へ直接ご郵送ください。

●提出・問い合わせ
〒813-0008
福岡市東区千早6丁目2番1号
香椎税務署個人課税第一部門
093-11031

e-tax(国税電子申告・納税システム)を利用しましょう!

e-taxとは、あらかじめ開始届出書を提出し、利用者識別番号などを取得しておけば(オンラインで)取得できます。インターネットで国税に関する申告納税、申請・届出などの手続きができるシステムです。

国税庁e-taxのサイト

(www.e-tax.nta.go.jp)上の「確定申告書等作成コーナー」で作成した申告書等のデータは、e-taxを利用し自宅から税務署に送信することができます。また、申告書を印刷し、税務署に郵送等で提出することも可能です。

添付書類の提出省略

医療費の領収書や源泉徴収票などは、その記載内容(病院等の名称、支払

金額等)を入力して送信することにより、提出又は提示を省略することができます。



住民税(町県民税)の申告について

平成28年2月1日から税務課窓口で住民税(町県民税)の申告を受け付けています。

●会社で給与収入について年末調整が終わっている方や、公的年金収入が400万円以下の方でも給与以外または公的年金以外の所得がある場合は、住民税の申告が必要です。(所得税の確定申告をされた方を除きます)たとえば、個人年金や生命保険の満期一時金や解約返戻金、損害保険の満期返戻金などの受け取りがあった方で所得税の確定申告が必要ない方など。

●所得税の確定申告をしない方でも、住民税の申告書を提出することで、住民税を計算するための控除を申告することができず、たとえば、扶養親族や生命保険控除・医療費控除など。収入がない方でも、宇美町の国民健康保険や後期高齢者医療保険に加入している方や非課税証明が必要な方は、住民税の申告が必要です。

問い合わせ 税務課 町民税係
0934-2242

介護保険制度で申告時に添付できる資料について

●社会保険料控除のための介護保険料納付証明書について
介護保険料は、社会保険料控除の対象になります。納付書払いの方は領収書、口座振替の方は口座振替納付済通知書(1月末頃介護保険広域連合から郵送予定)をご利用ください。特別徴収(年金天引)の方は年金保険者からの源泉徴収票に納付額が記載されています。

また、福祉課で「納付証明書」を発行できます。必要な方は健康保険証等の身分証明書を持ってお越しください。なお、本人・配偶者及び同居の親族以外の方が申請する場合は委任状が必要です。

●要介護認定による障害者控除対象者認定書について
本人、控除対象配偶者または扶養親族が、次の①または②に該当する場合は、福祉課で発行する「障害者控除対象者認定書」を添付することで、障害者控除を受けることができます。証明書が必要な方は印鑑と身分証明書を持ってお越しください。

①65歳以上で介護保険の要介護1~5の認定を受けている方
②65歳以上で6ヶ月以上臥床し、食事、排泄等の日常生活に支障のある方(医師の診断書が必要)
※障害者手帳等をお持ちの方は、手帳等の提示で控除を受けることができます。

●医療費控除に係る医療費控除対象者証明書について
おむつ代の医療費控除を受けることが2年目以降の方は、介護保険要介護認定に係る主治医意見書をもとに福祉課で発行する「医療費控除対象者証明書」により、医療費控除を受けることができます。なお、申請の際には印鑑と身分証明書が必要です。

※各証明書発行には数日かかる場合があります。

問い合わせ 福祉課 高齢者支援係
0934-2243

平成28年度 非常勤職員・臨時職員勤務希望 の登録を受け付けます

平成28年度に非常勤職員・臨時職員として宇美町役場で勤務することを希望される方は、履歴書を総務課にご提出ください。

※登録の有効期間は平成29年3月31日までです。平成27年度の登録済の方は、平成28年3月31日で有効期間が終了します。

【登録にあたっての注意事項】

※平成28年4月1日現在で65歳以上の方は登録できません。

※履歴書の備考欄に下記の勤務内容から、希望する職種を記入してください。希望する職種が複数ある場合は第1希望、第2希望…と記入してください。

※登録された方から選考して任用しますので、必ず任用されるとは限りません。

※任用予定開始時期の前々月の15日までに登録をお願いします。

(例 ⑧の総務課電話交換、庶務事務補助の勤務希望をされる場合、2月15日(月)まで)

勤務内容	①	②	③	④	⑤	⑥	⑦	⑧	⑨
	平成28年5月～9月の月10日程度勤務(住民課児童手当関係事務補助)	平成28年6月～7月の間、18日程度勤務(住民課選挙事務補助)	平成28年4月1日～平成29年3月31日の月10日勤務(住民課マイナンバーカード等に関する窓口事務補助)	平成28年4月1日～平成29年3月31日の月16日勤務(税務課収納事務補助)	平成28年7月1日～9月30日の間、47日勤務(都市計画課バンガロー利用期間中の施設等管理事務)	平成28年4月1日～平成29年3月31日の月16日勤務(社会教育課歴史民俗資料館管理、資料実測等業務)	平成28年4月1日～平成29年3月31日の月16日勤務(総務課町史編さん事務補助)	平成28年4月1日～平成29年3月31日の月10日(総務課電話交換、庶務事務補助)	①～⑧のほか、平成28年度中に宇美町が募集を行う一般事務補助に従事する非常勤職員・臨時職員に登録を希望する。
勤務時間	8時30分～17時15分(②については、11時15分～20時との交代及び土日勤務有り)								
賃金	日額6,000円								

うみ・みらい館(町立図書館)司書補助	
勤務時間	土日祝日勤務有り(2交代制) A 8時30分～17時15分 B 10時30分～19時15分
賃金	日額6,000円

保育士	
勤務時間	8時30分～17時
賃金	日額6,400円

問い合わせ 総務課 人事秘書係 ☎932-1111

平成28年度 嘱託職員を募集します

応募される方は、応募書類を担当課まで提出してください。
郵送の場合は、受付期間最終日の消印があるものまで受け付けます。
※いずれの職種も平成28年4月1日現在で65歳以上の方は応募できません。
※給与の額については、予算により変更となる場合があります。

	管理栄養士	保育士	調理員
募集人数	2名程度	5名程度	2名程度
資格要件	管理栄養士資格及び普通自動車運転免許証を有する方	保育士資格を有する方	調理師資格を有する方
給与・手当等	月額202,100円、通勤手当	月額165,900円、通勤手当	月額151,300円、通勤手当
応募書類	履歴書及び管理栄養士免許証の写し	履歴書及び保育士証の写し	履歴書及び調理師免許証の写し
勤務場所	宇美町役場健康づくり課 町立保育園		
勤務形態	月～金曜日、週31時間勤務	7時～18時の間で7時間30分勤務(月21日程度) 土曜日勤務有り、延長保育に伴う時間外勤務有り、時差出勤有り	8時30分～17時、7時間30分勤務(月21日程度) 土曜日勤務有り
社会保険等	各種社会保険完備		
採用期間	平成28年4月1日～平成29年3月31日	平成28年4月1日～平成29年3月31日	
受付期間	2月19日(金)まで	随時	
試験日	3月上旬	随時	
問い合わせ	健康づくり課 健康推進係 ☎933-0777	子育て支援課 保育係 ☎933-1322	

図書館司書	
募集人数	1名程度 1名程度
資格要件	司書資格を有する方
給与・手当等	月額129,700円、通勤手当 月額146,500円、通勤手当
応募書類	履歴書、職務経歴書、司書資格証明書の写し
勤務場所	うみ・みらい館(町立図書館) 町内学校図書館
勤務形態	1日7時間45分、週31時間勤務 土日祝日勤務有り(2交代制) A 8時30分～17時15分 B 10時30分～19時15分 各学校の勤務時間のうち1日7時間、週35時間勤務 土日休み
社会保険等	各種社会保険完備
採用期間	平成28年4月1日～平成29年3月31日
受付期間	2月22日(月)まで
試験日	3月上旬
問い合わせ	社会教育課(町立図書館) ☎932-0600

よくあるご質問にお答えします！

◎なぜ小学校区コミュニティ運営協議会の立上げ及び活動支援を推進するのですか？

地域コミュニティは、住んでいる地域をより良くすることを目的に結成された集団、組織のことで、その活動範囲により、隣組、行政区(自治会)、小学校区コミュニティ運営協議会等、様々な組織があります。

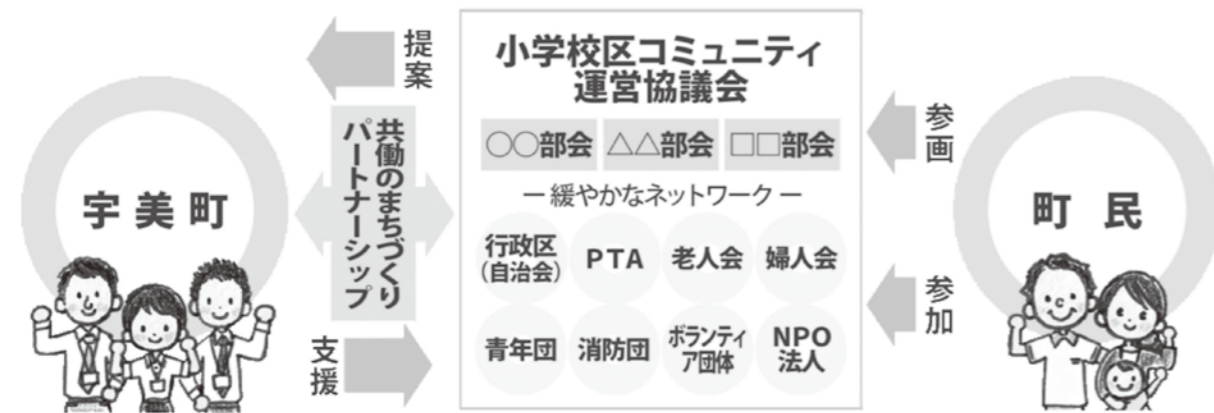
近年、少子高齢化、核家族化や男女共同参画社会の形成に伴い、保育や介護等、従来は各家庭や地域等において対応されてきた課題が公共サービスとして求められる等、公共サービスに対するニーズの多様化・高度化が進行しています。しかし、行政による公平・公正で均一的なサービス提供のみではそれらの新たなニーズに対応していくことには限界があります。

こういった課題を解決していくために、地域のことをよく知る町民によって組織されている地域コミュニティによる自主自立のまちづくりを進めていくことが求められています。一方で、行政区への加入者や地域行事への参加者の減少、役員の高齢化の進行や担い手不足等の課題が生じています。

このような状況に対応するために、宇美町では、平成25年度から「地域コミュニティ推進事業」を進めており、行政区や隣組等の既存の地域コミュニティの活動を補完する新たな地域コミュニティ組織として、小学校区コミュニティ運営協議会の立上げ及び活動支援を行っています。

小学校区は、子どもたちの通学範囲・日常行動圏であり、町民一人一人にとっても身近な徒歩圏域です。この範囲において、行政区をはじめとした様々な組織が連携することで、町民の皆様からの意見や地域課題の幅広い収集・把握が可能となり、多様な人材の力をまちづくりに生かすことができます。

また、小学校区を範囲とした広域的な地域コミュニティ組織というスケールメリット(※規模を大きくすることによって得られる効果や利益)を生かすことで、役員の高齢化や担い手不足といった課題を抱える個々の行政区や団体などの活動を補完し、幅広い事業の実施及び効果的、効率的な地域課題の解決につなげることができます。



【小学校区コミュニティ運営協議会と行政の関係のイメージ図】

●今後、地域コミュニティに関する情報を「広報うみ」に定期的に掲載していく予定です。

「宇美町地域コミュニティフォーラム」を開催します！

「地域コミュニティ」についての講演会及び地域で様々な活動に取り組まれている方々によるパネルディスカッションを、下記のとおり開催します。各小学校区コミュニティ運営協議会の活動内容等を含め、宇美町における地域コミュニティ活動の事例発表も実施しますので、多くの町民の皆様への参加をお待ちしております。

- 日時 2月27日(土) 19時～
- 場所 宇美町立中央公民館大ホール
- 講師 福岡教育大学教授 井上 豊久氏

※参加費は無料で、事前の参加申込は不要です。
※内容の詳細については、広報うみ2月号でお知らせいたします。



問い合わせ まちづくり課 共働のまちづくり係 ☎934-2370

小学校区コミュニティ運営協議会の取組を紹介します！

現在宇美町では、原田小学校区、桜原小学校区、井野小学校区、宇美小学校区において「小学校区コミュニティ運営協議会」が設立され(宇美東小学校区においては、現在設立に向けて協議中)、小学校区を範囲とした地域コミュニティ活動への取組が始まっています。今回、その取組の一部を紹介します。

原田小学校区コミュニティ運営協議会



原田小学校区コミュニティ運営協議会(平成26年4月発足)は、昨年度実施していた徒歩での防犯パトロール活動を発展させ、新たに青色防犯パトロール車を登録し、12月2日(水)から活動を開始しました。今後、基本的に毎週水曜日・土曜日の20時30分から1時間程度、防犯パトロールを実施する計画です。

桜原小学校区コミュニティ運営協議会



桜原小学校区コミュニティ運営協議会(平成26年10月発足)は、11月1日(日)、林崎グラウンドにてグラウンドゴルフ大会を開催しました。昨年度の大会は高齢者の方々を対象としていましたが、今年度は年齢制限を廃止し、子どもから大人まで約100名の参加者がスポーツを通して交流を深めました。

井野小学校区コミュニティ運営協議会



11月19日(木)、井野小学校4階ランチルームにて、井野小学校区コミュニティ運営協議会発足会が開催されました。今年度は、見守り隊の活動支援や、井野小学校及びコミュニティ・スクールとともに「ほんげんぎょう」を実施する等の事業が計画されています。

宇美小学校区コミュニティ運営協議会



11月21日(土)、宇美町地域交流センターうみ・みらい館2階多目的ホールにて、宇美小学校区コミュニティ運営協議会発足会が開催されました。今年度は、グラウンドゴルフ大会やカラオケ大会、子ども達の登下校時の見守り活動等の事業が計画されています。

●各小学校区コミュニティ運営協議会の取り組みについては、各小学校区コミュニティ運営協議会が発行している広報誌のほか、随時、下記の町ホームページでお知らせしておりますので、ぜひご覧ください。

- 【原田小学校区コミュニティ運営協議会】 <http://www.town.umi.lg.jp/site/harudacommunity/>
- 【桜原小学校区コミュニティ運営協議会】 <http://www.town.umi.lg.jp/site/sakurabarucommunity/>
- 【井野小学校区コミュニティ運営協議会】 <http://www.town.umi.lg.jp/site/inocommunity/>
- 【宇美小学校区コミュニティ運営協議会】 <http://www.town.umi.lg.jp/site/umicomunity/>

宇美町立子ども療育センター

すくすく  だより

お子さんの成長で気になること、
「すくすく」へ気軽にご相談ください。

個別療育（発達相談・療育訓練）について

「子ども療育センターすくすく」では、発達にさまざまな課題のある子どもたちを対象に「個別療育」と「集団療育」を行っています。「個別療育（発達相談・療育訓練）」では、**医師、臨床発達心理士、言語聴覚士、作業療法士など、多様な専門スタッフが協力して、一人ひとりのお子さんに合った発達相談・療育訓練の支援を行っています。**

今回は、「個別療育（発達相談・療育訓練）」に関わる臨床発達心理士（CP）・言語聴覚士（ST）の支援内容をご紹介します。保護者の方に感想や子どもへの思いについて書いていただきました。感想を寄せてくださった保護者のみなさまありがとうございます。

臨床発達心理士の支援内容

お子さんの様子をお伺いし、必要に応じて発達検査を行います。子どもの特性や苦手さを把握し保護者の方に検査の結果と今後のアドバイスをいたします。保護者からの希望があれば、保育園、幼稚園、小学校とも連携して関わり方のアドバイスをしています。

臨床発達心理士からひとこと

「すくすく」では、「ことばが遅い」「動きが激しく、落ち着きがない」など行動や発達に関わる様々なお悩みやご心配について相談を受けています。

お子さんの健やかな成長を促し、楽しんで意欲を持って子育てができるよう、子どもへの関わり方について保護者の皆さまと一緒に考えながら取り組んでいます。

保護者からひとこと

「すくすく」に相談することで、息子二人とも集団生活で楽しく活動できるようになりました！

長男は運動が苦手で、そのために消極的な性格でした。運動面について作業療法の先生に生活のしづらさを解消できるよう指導して頂き、出来ることが増えることで幼稚園生活が楽しく送れました。こだわりの強い息子たちですが、その点については、臨床発達心理士の先生との何気ない会話から、息子たちの特徴を知ることができ、私自身も相談のたびに新しい発見がたくさんあります。（たんぼぼママ）

言語聴覚士の支援内容

保護者の方に自宅でのよう会話しているのかお聞きします。お子様の口の中を見せていただき、舌の動かし方や息の仕方などを見させていただきます。構音検査、絵カードを使つての発音訓練、教材を用いた会話の練習、保護者の方に会話方法のアドバイスをしています。

言語聴覚士からひとこと

ことばの力は、身体やところなどの発達に伴って育っていきます。

その基礎を作るのが、「規則正しい生活」「十分な運動」「バランスのとれた食事」などです。まずは、御家庭で息子さんとじっくり向き合い、たくさん遊び、「楽しい！」を共有してください。そして、お子さんの伝えたい気持ちを大切にしてください。「個別療育」では、ことばに関する事で困っているお子さんに対して、「認知」「言語」「コミュニケーション能力」を伸ばすお手伝いをさせていただきます。

保護者からひとこと

3歳になって少しことばが遅いかなと思っていましたが、健診で「すくすく」を勧められ通い始めました！

自分の子育てに自信がなく、すぐに不安になります。が、「すくすく」に通うことで、その不安が一つずつ取り除けているのではないかなと思っています。集中力が続かない子ですが、工夫して時間を組んで頂いているので嫌がる事もなく楽しみに通っています。（つんママ）



言語聴覚士による、構音指導の様子（舌の動かし方を具体的に示しながら）



言語聴覚士と共に、カード取りゲームをしながらの発音指導の様子

対象 0歳から小学校入学前までの子ども
相談日 臨床発達心理士：月10回前後
言語聴覚士：月5回
時間 10時～17時（相談は16時30分まで）

受付方法 電話にて予約
費用 無料

気になることがあれば、ぜひお気軽に「すくすく」までご相談ください。

問い合わせ 宇美町立子ども療育センター「すくすく」宇美町貴船2丁目40-2 ☎934-3933



平成27年度 救急救助合同総合シミュレーション訓練が行われました

11月4日（水）9時～13時30分にかけて南部消防署訓練場にて救急救助合同総合シミュレーション訓練を実施しました。

南部署、中部署の救急隊10隊、救助隊6隊、総勢62名による訓練は、外部評価者の医師2名、IRT隊員（国際救助隊員）3名を招き行われた初の合同訓練で、医師の目や救助隊員の目それぞれから、要救助者の救出、搬送について評価を受けるなど大変有意義な訓練となりました。

今回の訓練を参考に、素早く確実な住民の救出救助を目指し、日々努力してまいります。



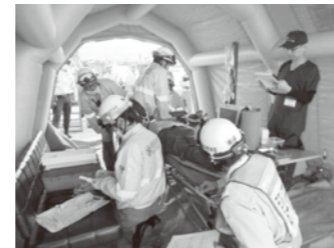
要救助者を救出する救助隊員



要救助者を協力し搬送する救助・救急両隊員



心肺蘇生中の救急隊員（屋内事案）



心肺蘇生中の救急隊員（交通事案）

問い合わせ

柏屋南部消防組合消防本部 ☎935-5111



第2回

宇美町エコトーク

1988年に国連主導で地球温暖化防止のための研究機関として「気候変動に関する政府間パネル（IPCC）」が設立され、その調査結果や改善のための提案は各国で採用されています。1995年に「これまでの100年間で海面は10～20cm上昇しているが、21世紀末には平均気温は2℃、海面は50cm上昇することが予想される」という発表がありました。発表当時は21世紀を直前にして「約100年後には…」という予想でしたがこの警告は有効とは云えなかつたよつで、本発表の数値は今世紀どころか2050年には達してしまつてしまつた現実です。

2015年は太平洋の赤道直下付近の海水温が上昇し、観測史上2番目の規模の「エルニーニョ現象」が発生しました。海水温が高いと、雲が発生する量と場所が変わり、思いもよらない地域での集中豪雨の要因にもなります。

室外で何か燃やすと、煙は空高く舞い上がっていきますが、その時、二酸化炭素も発生し、私たちの目には見えませんが、宇宙の彼方へ飛んでいくことなく地表を漂い、地球温暖化の原因物質となります。その濃度は、平均して約200年前は280ppmであつたものが、2010年頃には370ppmに上昇しています。

自然界では二酸化炭素を植物が浄化してくれていますが、各国の大規模開発で植物の数が減り続け、砂漠化されていく面積が増え続けているのが現状です。その対策として、緑化も大切ですが、まずは、二酸化炭素の排出量を減らすことが急務とされています。しかしながら、関係各国からは二酸化炭素の削減目標が出されているものの、一向に減る気配はありません。

真夏に雪が降つたり、真冬に気温が30℃を超えたりすると、「異常気象だ！」と大騒ぎになると思いますが、自然に異常はありません！自然を変えてしまつた原因は、今に生きる私たちが取り除いておかないと、50年後や100年後に異常気象が続発する事態になることが予想されます。その時代に生きる人々に申し訳ないと思うのですが……。

文責 竹吉栄隆

問い合わせ

環境課 ☎934-2226

宇美町が実施した予防接種で

**ヒトパピローマウイルスワクチン
(子宮頸がん予防ワクチン)
ヒブワクチン
小児用肺炎球菌ワクチン**



の接種を

平成25年3月31日までに受けた方へのお知らせ

ワクチン接種後に何らかの症状が生じ、医療機関を受診した方は接種との関連性が認定されると、医療費・医療手当が支給される場合があります。

認定を受けるためには、独立行政法人医薬品医療機器総合機構(PMDA)に請求する必要がありますが、支給対象となるのは、請求した日からさかのぼって5年以内に受けた医療に限られていますので、該当される方は至急請求していただきますようお願いいたします。

具体的な請求方法、必要書類、請求書類の様式やその他の記載方法等については、以下のPMDAの相談窓口にお問い合わせください。

【相談窓口】

独立行政法人医薬品医療機器総合機構 救済制度相談窓口

☎ 0120-149-931 (フリーダイヤル)

※IP電話等の方でフリーダイヤルがご利用になれない場合は、

03-3506-9411 (有料) をご利用ください。

<受付時間>

月曜日～金曜日(祝日・年末年始を除く) 9時～17時



1. 健診を受けていますか?

みなさん、健康の判断は何でしていますか? 「どーもない!」ですか?
高血圧、糖尿病などの生活習慣病には自覚症状がありません。からだの中で何が起きているかは健診を受けなければわかりません。健診は会社や町で行われています。
みなさんは健診を受けましたか?

2. 必要な場合は保健指導や医療機関を受診しましょう

若いときは「少しの異常値くらい平気!」と思っても、代謝の力は年齢とともに低下します。また、生活習慣病は長い時間をかけて重症化することを考えると、若いころからの食生活をはじめとする生活習慣の改善が重要となります。

問い合わせ

健康づくり課 ☎933-0777

平成27年度健康診査(若年者対象)の結果をまとめました。

会社等で健康診査を受ける機会のない方を対象としておこなってきた健診ですが、平成27年度から対象年齢を16歳から39歳までに引き下げ、個人負担金を500円に見直したところ、昨年度の2倍以上となる194人の方が受診されました。

平成27年度 健康診査の結果

年齢 21歳～39歳 受診者数 194人

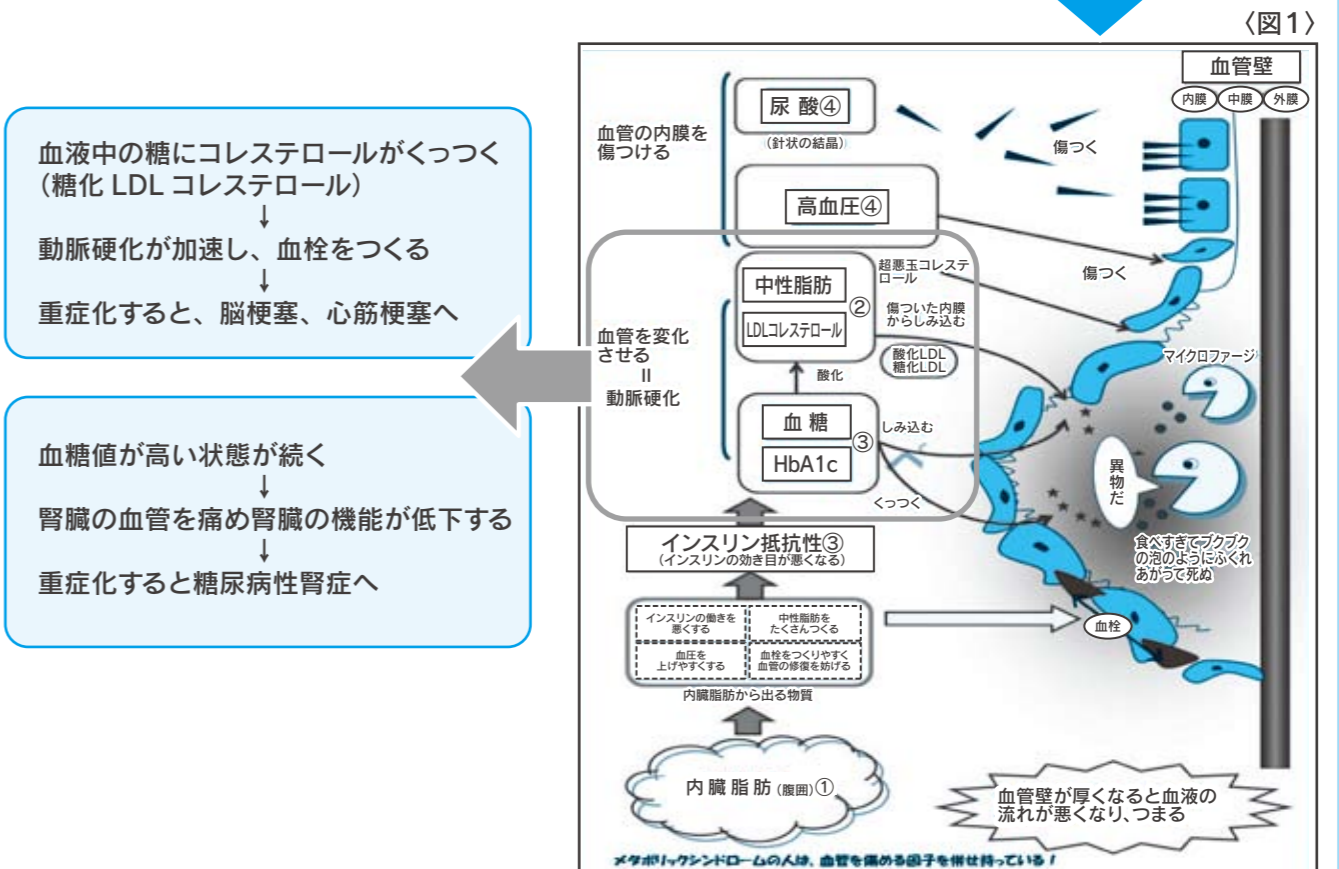
※1	検査項目	保健指導または受診が必要な値	割合(%)
身体の大きさ①	BMI	25以上	13.9
	腹囲	男 85以上 女 90以上	9.3
内臓脂肪の蓄積②	中性脂肪	150以上	4.6
	GPT	31以上	7.3
	HDLコレステロール	40未満	2.6
動脈硬化の危険因子②	LDLコレステロール	120以上	28.9★
インスリン抵抗性③	空腹時血糖	100以上	5.5
	ヘモグロビンA1c	5.6以上	33★
血管の内皮障害④	尿酸	7.0以上	3.6
	血圧	収縮期 130以上 拡張期 85以上	4.6
血管変化(腎臓)	クレアチニン	男 1.01以上 女 0.71以上	10.3★
	尿たんぱく	(+)以上	3.1

この検査項目に以上があると血管の内膜を傷つける因子を持つているといことになる

◆健診の結果からわかったこと (★をつけています)

- ・過去1～2か月間の平均血糖値をあらわす「ヘモグロビンA1c」が基準値を超えている人が33%いました。
- ・俗に悪玉コレステロールといわれる「LDLコレステロール」が基準値を超えている人が28.9%いました。
- ・さらに血管の変化(腎臓)をみるクレアチニンが基準値を超えている人が10.3%いました。

※1 検査項目でみている血管への影響です。番号は図1と合わせてご覧ください。



図書館だより

★新 ざっくボラン 第92号

このコーナーでは、ボランティアなどの公益的な町民活動をしている人や団体を応援し、ボランティアの「はじめの一歩」のきっかけになるような記事を掲載しています。

活動紹介

慰問活動で素敵なメロディーをお届けしています♪

宇美コーラスしゃくなげ会

宇美コーラスしゃくなげ会は、昭和60年に発足し、現在21名で活動しています。毎月第1、第3水曜日に中央公民館大ホールでコーラスの定期練習をしております。その成果を発表するため町内のイベント等に参加するほか、町内の高齢者施設でコーラスを披露し慰問活動をしています。

代表の中村文子さんは、「高齢者施設での慰問活動では、施設の高齢者の方々と歌を通じてふれあい、交流しています。懐かしい歌で感動され涙ぐまれている様子を見たとき、今まで歌ってきただけで本当によかったと思います。歌って本当に素晴らしいですね!これからも健康で元気にメンバーとともに歌い続けていきたいと思っております」と話していました。

「宇美コーラスしゃくなげ会」より

コーラスに興味のある方! みなさんも私たちと一緒に歌ってみませんか!
【連絡先】宇美コーラスしゃくなげ会 中村 ☎090-3010-9886まで



「リンゴの唄」「ふるさと」などを歌います♪



フレンド・ハーモニー

フレンド・ハーモニーは、とびたけ1区のハーモニカを楽しむ皆さんの集まりです。『仲良くやること』をモットーに、楽譜の読める方を中心にメンバーで教えあって、ハーモニカの演奏を楽しく練習しています。ハーモニカの演奏で慰問活動もしていこうと、昨年ふみらぼに団体登録しました。

会長を務める門司芳三さんは、「ひとりでは上手に吹けても、みんなでの演奏になると合わなかったりして難しいです。でも、それも自分たちの脳の活性化にはいいのでは、と思って練習しています。慰問活動では、皆さんと一緒に歌える曲や懐かしいメロディを演奏しています。入居の高齢の方々にハーモニカの音色を喜んでもらえたら嬉しいです。良い演奏を聞いてもらいたいと思うと、私たちのハーモニカも上達します」と話していました。

「音楽や踊り、マジックなどで慰問活動してみたい!」とお考えのグループは、ぜひ、ふみらぼにご連絡ください。
無理のない範囲で活動場所の紹介をします。
喜んでくれる方々がいると、練習にも力が入り、やりがいがあります。



選曲は四季に合わせて、初夏には『茶摘み』、秋には『里の秋』など♪

問い合わせ ボランティア・町民活動支援センターふみらぼ(うみハピネス内) ☎&FAX933-1110 E-mail:fumirapo@town.umi.lg.jp

新年のご挨拶

明けましておめでとうございます。
昨年は、栄えある日本図書館協会建築賞を受賞するなど、多くの方々の御支援を賜りました。
本年も皆様の生涯学習にお役に立てる図書館を目指して頑張りますので、よろしくお願い申し上げます。

館長 黒田修三



2月の特集コーナー

テーマ 「冬のあったか特集」

まだまだ寒さの続くこの季節、図書館から心も体も温まる本をお届けします。温かな料理や心温まるお話で心も体もほかほかにして冬の終わりを乗り切りましょう。
児童特集ではチョコレートの本や雪の本、心が温まるお話を集めました。

一般書コーナー

『あたたため美人の冷えとりbook』
渡邊 賀子/著 日本文芸社
『ラブコメ今昔』
有川 浩/著 角川書店

児童書コーナー

『チョコレートがおいしいわけ』
はんだ のどか/作 アリス館
『ゆきのひ』
加古 里子/さく・え 福音館書店

毎月23日は「宇美町読書の日」

図書館おすすめのブックリスト「冬号」ができました。図書館で配布しています。HPでもご覧いただけます。暖かい部屋で本を読んでみませんか。



鑑賞 無料
会場 ホール
上映 14時10分
開場 14時
日時 2月13日(土)
なごら描いた人間ドラマ。
季折々の美しい風景を織り交ぜながら描いた人間ドラマ。
下級武士の生き方を、日本の四画化。江戸時代を舞台に、とある藤沢周平原作の同名小説の映画化。
「輝くぐれ」(131分)

図書館名画上映会

図書館臨時休館のお知らせ

蔵書点検を行いますので、次の期間休館します。
2月16日(火)～2月25日(木)期間中、本や雑誌の返却は、正面玄関横の返却ポストをご利用ください。CD、DVDは破損の原因になりますので開館日に直接カウンターへお返しください。
ご迷惑をおかけしますが、皆様のご理解とご協力をお願いします。

展示コーナー

企画展「町内小中学校 読書の取組み」開催中
今年度の小・中学校の読書についての活動をパネルにして展示します。各学校の工夫を凝らした読書活動の様子をご覧ください。

開催期間 2月28日(日)まで

雑誌スポンサー随時募集中

町立図書館では、企業や店舗の皆さんに社会貢献活動の一環として、図書館の雑誌を提供していただき図書館運営に参加していただく、雑誌スポンサーを募集しています。皆さんのご協力をお願いいたします。
詳しくは、図書館にお問い合わせください。

新刊案内

一般書
『古写真で読み解く福岡城』
後藤仁公/著 海鳥社
明治維新や戦争により姿を消した福岡城の建造物が、往時の面影を伝える絵葉書や古写真で甦ります。古写真の撮影位置を推定し、現況写真を掲載。古地図や鳥瞰図から、現在までの変遷を辿ります。



児童書

『ビジュアル日本のお金の歴史』
岩橋勝/著 ゆまに書房
古代から現代にいたるお金の歴史を通じて、人々の暮らしや経済の仕組みを紹介。三貨制度、改鑄のねらい、近代貨幣のめばえなど、江戸時代のお金について、豊富なカラー図版とともにわかりやすく解説します。



問い合わせ 宇美町立図書館 ☎932-0600 FAX932-0631 12月の利用状況 □入館者数 10,834人 □利用者数 4,356人 □利用点数 18,885点

福岡県統計協会名誉会長表彰を受賞されました

福岡県と福岡県統計協会では、統計業務の遂行や統計の普及啓発に大きな貢献があった方を顕彰して感謝の意を表すとともに、統計業務への協力に対する県民の理解促進を目的として、統計功績者表彰式を開催しています。

今年度、宇美町からは、とびたけ一区の恒吉紀一さんが統計調査に対する永年の功績により福岡県統計協会名誉会長表彰を受賞されました。表彰式は厳かな雰囲気のうちを終了しました。恒吉さんの今後ますますのご活躍が期待されます。



表彰を受けられた恒吉さん

「いきいきいのっこ子ども教室」が文部科学大臣表彰を受賞されました

優れた「地域による学校支援活動」推進にかかる文部科学大臣賞を「いきいきいのっこ子ども教室」が受賞されました。この賞は、学校、家庭、地域が連携協力し、社会全体の教育力の向上のため、土曜日の教育活動、コミュニティ・スクール等地域の方々による学校支援活動のうち、その活動が特に優れている活動に対して贈られる賞です。

平成16年度から、土曜日の午前中に井野小学校において児童の様々な体験活動(スポーツ、調理、昔遊び等)の場として、地域の方々の協力を中心に活動してこられたことが評価されての受賞となりました。今後も学校、家庭、地域が連携した活動が期待されます。



表彰状を手にする実行委員長の高橋さん

民生委員・児童委員の方々が表彰を受けられました

平成27年度福岡県社会福祉大会において、長年にわたり地域福祉の向上に貢献された社会福祉功労者として、下記の方々が表彰を受けられました。

福岡県知事表彰	行實美智子さん 花田 光子さん
福岡県知事感謝状	真鍋 栄子さん
福岡県社会福祉協議会 会長表彰	土生 政勝さん



表彰を受けられた土生さん(上段中)と、下段左から真鍋さん、花田さん、行實さん

宇美町手話の会20周年記念式典・祝賀会が開催されました

手話奉仕員養成講座入門課程の修了者によって発足した宇美町手話の会が20周年を迎え、12月6日(日)、ホテルセンターザにおいて宇美町手話の会20周年記念式典・祝賀会が開催され、会員のみならず、町内のろうあ者や町長、社会福祉協議会会長等51名が出席されました。

また、この日、会の創設当時より活動の起動となられた、ろうあ者の傘寿の誕生日が重なり、第二部の祝賀会では伴に歩まれたろうあご夫妻へのお祝いが盛り込まれ、会場はあたたかい二重の祝福に包まれました。

これからも宇美町手話の会は、ろうあ者の方々とともに未来へと歩んで行かれます。



今後ますますのご活躍が期待されます

第37回宇美町子ども会かるた大会 宇美町子ども会育成会連絡協議会

12月20日(日)、宇美東中学校および勤労者体育センターにおいて、『子ども会かるた大会』が開催されました。大会には、町内の500名を超える小中学生が参加しました。

一段と厳しくなった冷え込みの中、各行政区で練習を重ね、本番に臨んだ子ども達は、集中力を高め、最後の1枚まであきらめず、熱戦を繰り広げていました。



真剣な表情で札を見つめる子どもたち

大会結果

部門	パート	順位	行政区名	部門	パート	順位	行政区名	
小学生の部	A	優勝	下宇美A	小学生の部	F	優勝	辻荒木C	
		準優勝	井野A			準優勝	貴船B	
	B	優勝	ひばりが丘三A	小学生の部	G	優勝	ひばりが丘二C	
		準優勝	井野C			準優勝	下宇美D	
	C	優勝	平成A	小学生の部	H	優勝	辻荒木E	
		準優勝	下宇美B			準優勝	貴船G	
	D	優勝	平成C	中学生の部	A	優勝	辻荒木	
		準優勝	障子岳C			準優勝	ひばりが丘一・三合同	
	E	優勝	辻荒木G					
		準優勝	ひばりが丘二A					

宇美商業高校によるそろばん教室が行われました

12月16日(水)、宇美商業高校によるそろばん教室が行われ、宇美商業高校の2年生79名が宇美小学校を訪問しました。宇美商業高校の先生による授業を小学生のそばに寄り添ってサポートする高校生の「お姉さん先生」たちは、子ども達にやさしく声をかけながら、丁寧に教えていました。普段そろばんに触れることが少ない小学生も、やさしいお姉さんたちと一緒に楽しんで学習していました。



そろばん教室を通して、世代間の交流が行われました

宇美町が株式会社ゼンリンと協定を締結しました

12月1日(火)、宇美町と株式会社ゼンリンが災害時における地図製品等の供給等に関する協定を締結し、協定締結式を行いました。

この協定は、災害時はもとより、防災訓練等に使用する地図製品等を無償で供給していただける内容となっており、災害予防や有事の際に活用されます。



協定を締結した木原町長と株式会社ゼンリンの代表者

27年度「青少年の声」標語入選作品

(小学校下学年の部)

【最優秀賞】

ふみのさと みんながなかよく くらすうみ
桜原小 1年 藤平 昂輝

【優秀賞】

ありがとう ともだちだいすき またあそぼ
原田小 2年 幸野 大晟
友だちや 家ぞくにあいさつ わたしから
井野小 3年 直江 胡桃
あいさつを 元気にすれば え顔さく
宇美小 3年 石川 蓮
ごめんねと 言えたらきつと あしたはえがお
宇美東小3年 伴 菜摘

(小学校上学年の部)

【最優秀賞】

見守り隊 感謝をむねに あいさつだ
井野小 5年 山口 達也

【優秀賞】

せせらぎに ホタルがまうよ ふみの里
原田小 5年 花田 佳紀
ありがとう えがおといっしょに つたえよう
宇美小 5年 中村 奏音
「おはよう」って 自分から言えたよ うれしいな
宇美東小5年 隈田 楓音
ありがとう その一言で 花が咲く
桜原小 4年 高木 優

(中学校の部)

【最優秀賞】

挨拶は 地域をつなぐ 宝物
宇美南中3年 末松 菜

【優秀賞】

思いやり あなたの心 包んでる
宇美中 2年 平野 祐哉
そうじして 地域のみんに 恩返し
宇美東中3年 吉村 若菜

問い合わせ 社会教育課 社会教育係 ☎933-2600

平成28年度 『一時保育(短時間・長時間保育)』利用申込受付

平成28年4月からの『一時保育(短時間・長時間保育)(月単位で利用)』の利用申込を受け付けます。

【実施場所】 原田保育園

【対象】 保護者の就労等により一月に64時間以上120時間未満、児童の保育を必要とする家庭
※利用時間数によって、短時間・長時間の区分があります。

【対象児童】 生後6か月(平成28年4月1日時点)～3歳未満児(平成26年4月1日生まれまで)

【利用定員】 12名

【申込期間】 2月3日(水)～2月9日(火)※土日祝日除く。8時30分～17時

【申込書等配布】 平成28年1月25日(月)～

【配布・受付場所】 原田保育園

※一時保育の詳細は、町ホームページでご確認ください。

問い合わせ 原田保育園 ☎932-0115
子育て支援課 保育係 ☎933-1322

障害がある方の後期高齢者医療の早期加入について

65歳～74歳で、身体障害者手帳の1～3級及び4級の一部の障害、療育手帳のA判定または精神障害者保健福祉手帳の1～2級をお持ちの方は、申請をして福岡県後期高齢者医療広域連合から障害の認定を受けることにより、現在加入している医療保険(国民健康保険や健康保険組合、協会けんぽ、共済組合等)から脱退し、後期高齢者医療制度に早期加入することができます。

この申請をされると、後期高齢者医療制度における保険料が発生しますが、70歳未満の方でも制度の負担区分判定に従い、現役並み所得者以外の方は、医療機関窓口での自己負担割合が1割になります。詳しくは、住民課国保医療係2番窓口までご相談ください。

問い合わせ 住民課 国保医療係 ☎934-2241

住民票の写し等の第三者交付及び不正取得に係る『本人通知制度』が始まります

●住民票や戸籍を第三者(委任状による代理人や、権利行使などの理由があり、その身分を証明して申請する人のこと)に交付したときに、そのことを本人に通知します。(事前の登録が必要です。)

●第三者への交付を本人に通知することで、不正な請求の抑制や不正取得の早期発見が可能になります。

●第三者が取得した住民票や戸籍が
①不正に使用されたことが明らかになったとき
②請求理由が偽りであったことが明らかになったとき
該当者に不正請求があったことを通知します。(登録の有無は問いません)

【登録開始】 2月1日(月)

【登録場所】 住民課住民係

※第三者による証明書の取得を禁止する制度ではありません。

※事前登録の方法など、詳しくはお問い合わせください。

登録・問い合わせ 住民課 住民係 ☎934-2241

ワンポイント子育て塾(全3回)のお知らせ

子どもの成長にあわせてしつけや、遊び、生活習慣など子育てのヒントになるお話を聞いてみませんか? お申し込み、お待ちしております!

【日時】 2月3日(水)、2月17日(水)、2月24日(水)10時15分～12時
*託児は10時からお預かりします。

【講師】 桑野嘉津子

(宗像市子育て支援センター元所長)
【対象】 宇美町在住で子育て中のママ・パパ及び妊婦さん

【定員】 12名

【受講料】 無料

【会場】 宇美町子育て支援センター「ゆうゆう」和室
【託児】 有 保険代 1回1人100円

(要事前申し込み。定員になり次第締切)
【申込方法】 電話またはFAX

申込・問い合わせ 子育て支援センター「ゆうゆう」 ☎957-6450 FAX 957-6430
子育て支援課 子育て支援係 ☎933-1322 FAX 933-0210



今、葬儀は事前に決める時代です。
事前相談
西日本典礼 宇美斎場 宇美町宇美3-3-6 TEL 931-1000

KUMON 春の無料体験受付中!
2/16(火)～29(月)
★宇美センター 宇美4-2-10 木村ビル2F (火・水・金) TEL 957-6615 携帯 090-9075-6404 (荒木)
★宇美東 宇美東1-4-1 極東クリーニングそば (月・木) TEL 933-7828 携帯 090-9589-1212 (伴)
★宇美はるだ 原田4-18-8 原田下公民分館 (火・金) TEL 934-3180 携帯 090-1345-8634 (須原)

女性がん検診無料クーポン券をお持ちの方へ

平成27年4月に宇美町が交付した、子宮頸がん・乳がん検診の無料クーポン券をお持ちで、まだ検診を受診していない方は、有効期限内(平成28年2月29日まで)に、ぜひ受診してください。

なお、クーポン券を紛失された方や、転入された方で宇美町発行のクーポン券の再交付を受けていない対象者の方は、健康づくり課にお問い合わせください。

問い合わせ 健康づくり課 健康推進係 ☎933-0777

小・中学校入学通知書を発送します

平成28年4月に小学校・中学校へ入学予定のお子さんがあるご家庭に、1月末までに「入学通知書」を発送します。

入学通知書が届かない場合や、就学について相談がある場合はご連絡ください。

また、私立学校など町立学校以外に入学される場合は、学校教育課へ届出をお願いします。

問い合わせ 学校教育課 学校教育係 ☎934-2245

マイナンバー制度の開始に伴う 窓口での本人確認について

マイナンバーを使う手続きでは、他人の成りすまし等を防止するため、厳格な本人確認を行うよう法律で定められています。そのため、役場で、社会保障・税分野の手続きをされる際は、本人確認として**マイナンバーが確認できるもの**(通知カードなど)と、**身元が確認できるもの**(運転免許証など)を提示していただくことになりました。個人番号カードを持っている場合には、個人番号カード1枚でマイナンバー確認と身元確認が可能です。

＜身元確認に使用できるもの＞
身元確認は、顔写真付きのものは1点で構いませんが、顔写真がないものは2点必要です。

○1点確認でよいもの…運転免許証、運転経歴証明書、パスポート、身体障害者手帳、療育手帳、特別永住者証明書、在留カード 等

○2点確認が必要なもの…公的医療保険の被保険者証、年金手帳、児童扶養手当証書、特別児童扶養手当証書 等

※詳細は、手続きを行う窓口にお問い合わせください。

問い合わせ 宇美町役場代表 ☎932-1111

募集

ふみの里スポーツクラブ
「安産のための
マタニティエクササイズ」

この教室では現在妊娠中の方のためのエクササイズ、ストレッチ等を行います。運動をすることで妊娠中の肩こりや腰痛、むくみなどの不快な症状を和らげる効果があります。快適なマタニティライフを送りませんか！

- 期日 1月19日(火)から
毎週火曜日に開催
- 会場 住民福祉センター和室
- 時間 10時30分～11時30分
- 参加資格 妊娠13週以降の方
・医師の了解を得た方
・産前産後を記入した記録簿をお持ちの方
- 参加費 ひとり1日5000円
(当日徴収致します)
- 講師 マタニティフィットネス協会資格者 小幡聡子氏
- 申込締切日 参加希望日の前日まで
- 申込・問い合わせ NPO法人ふみの里スポーツクラブ 0900-70004-14339

ホストファミリー 大募集！

アジア太平洋諸国・地域から11歳の子ども大使が福岡にやってきます。7月15日(金)～24日(日)、ホームステイを受け入れてくれるご家庭を募集します。募集要項、応募方法などの詳細はホームページをご確認いただき、ご不明な点はお気軽にお問い合わせください。

- 募集期間 1月18日(月)～2月17日(水)18時(必着)

募集人数

子ども大使受け入れ：約200家庭(11歳前後の小学生がいる家庭)
引率者(大人)：約40家庭(日常生活程度の英語力がある人がいる家庭)

- 申込方法 ホームページにて応募条件・申込書をご確認のうえ、インターネットまたは郵送でお申し込みください
- 問い合わせ アジア太平洋ことも会議・イン福岡事務局 0734-17700
ホームページ http://www.apcc.jp/

平成28年度
福岡県立福岡聴覚特別支援
学校幼稚部入学者募集

平成24年4月2日～平成25年4月1日に生まれた聴覚に障害がある幼児

- 募集期間 2月2日(火)～2月6日(火)正午
- 入学選考日 2月19日(金)3月3日(木)
- 選考結果の発表日 3月3日(木)
- 問い合わせ 県立福岡聴覚特別支援学校 (担当：赤松) 0821-1212 FAX 0922-08001

「かすや」の農業体験農園で
野菜づくりを始めませんか！

かすやの農業体験農園では、4月からの入園者を募集します。利用料：年間4万3千円～4万5千円(2区画30㎡)

- 体験期間 平成28年4月から平成29年1～2月末まで(1年)

【高等部作品展示】

- 期日 2月4日(木)～2月6日(火)9時～22時
(最終日は15時まで)
- 場所 小都市総合保健福祉センター「あふゆい」(小都市二森1-67-1) 09042-72-0606
- 問い合わせ 福岡県立小郡特別支援学校 (担当：三好) 09042-73-3437 FAX 0942-72-0627

しーず・びびろビー展
切手で遊ぶアート展(無料)

郵便切手の枠を飛び越え、更に広がる「外」の世界を描き足した作品の数々展示します。作者の豊かな創造力が、人を和ませ、驚かせ、楽しませる作品展です。

- 期日 1月26日(火)～2月7日(日)
(最終日は15時まで)
- 制作 山元路子氏と仲間たち
- 場所 しーず・びびろ
- 申込・問い合わせ 0922-0605

ポリテックセンター2016
九州職業能力開発大学校では

「ものづくり」に関する実践的教育訓練や研究開発を行っています。口頭・書類の成果を関連企業、大学、高校及び地域の皆様に公開し、当大学の役割を理解していただくことを目的とし、ポリテックヒジンを開催します。

- 開催日 2月26日(金)～28日(日)
- 会場 九州職業能力開発大学校(北九州市小倉南区志井1-600-1)9時～22時

毎に契約

●体験内容等 ・プロの野菜農家の指導を受けながら、年間で約25種類の野菜を栽培します。
・農業体験に必要なものは、すべて農園主が準備します。
・収穫した野菜は、すべて持ち帰ることができます。
※各農園で現地説明会等が開催されます。詳しくは農園主へお問い合わせください。

- 申込・問い合わせ 久山ファーム体験農園 (園主：山邊さん) 0900-1342-2009
酒殿(元カビ)体験農園 (園主：桑浦さん) 0800-1783-7915

学 ぶ

ひとり親家庭のための就業
支援講習会
「パソコン エクセル 応用編(夜間)」

●対象 県内(福岡市、北九州市を除く)にお住まいのひとり親家庭の母・父、またはかつて母子家庭だった専業主婦で、求職あるいは転職を希望している方で、講習会の全日程に出席でき、終了後にアンケートに協力していた方

- 講習内容 エクセルの操作が可能なる方、あるいは実務でエクセルを使用したことがある方を対象に、マクロの基本及び編集等を学ぶ
- 開催日時 2月16日(火)、17日(水)、19日(金)、23日(火)、24日(水)、26日(金)の6日間
- 定員 20名(定員超えの場合は18時30分～21時(全15時間))

記念講演

・北九州の地方創生への取り組み
・北九州の未来産業
・研究発表会
・ロボット競技会
・機械加工技術コンテスト
その他

その他

年賀状などの書き損じハガキがカンボジア地雷撤去支援に
カンボジア地雷撤去支援に
ベトナムでは地雷被害を一刻も早くなくすため、ご家庭にある書き損じはがきや未使用切手を集めて換金し、毎年地雷撤去団体へ寄付しています。

- 問い合わせ 九州職業能力開発大学校学務課 0900-0600-0000
FAX 0900-0600-0000

その他

年一度は健康診査を受け
まじゅつ!!!
福岡県後期高齢者医療制度の被保険者を対象に生活習慣病の予防及び早期発見・早期治療を目的に健康診査を実施しています。まだ受診されていない方は、お早めにご予約のうえ、受診してください。

- 実施医療機関がわからない場合は、お気軽に後期高齢者広域連

書類選考とし、応募少数時は中止の場合あり)

●受講料 無料
※但し、テキスト代の一部負担金1,000円は自己負担。
●託児 有
※事前予約制、1歳～就学前迄。

- 開催場所 春日市クローバープラザ 4階「OARU」
- 申込締切 1月28日(木)必着
- 締切後、1週間以内に申込者全員に結果の通知文書を郵送します。
- 申込・問い合わせ 県母子寡婦福祉連合会 ひとり親家庭等就業・自立支援センター 0904-03061
0804-03061
- 申込用紙は福祉課にあります。県母子寡婦福祉連合会のホームページからもダウンロードできます。
http://fukuoka-kenboren.jp/

しーず・うみ活動と交流
飾り巻き寿司のひな祭り膳

作って楽しい・見て嬉しい・更に食べて美味しい・いくくる飾り巻き寿司を作ります。初めての方も楽しくできる飾り巻き寿司！今年ひな祭りは家族みんなが笑顔になること間違いなし！

- 日時 2月27日(土)9時30分～12時30分
- 講師 自然料理教室主宰 川田幸子氏
- 参加費 1,500円(食材費すべて含む)
- 献立 飾り寿司3種類(お雛様・桃)吉野鶏のお澄まし
- 持参物 巻きずし、エプロン、三角巾、食器用布きん、ランチョンマット(持ち帰りたい方は容器)
- 定員 20名(定員になり次第締切)

相談

社会保険労務士による年金
相談(志免町民センター)

社会保険労務士会では、日本年金機構からの委託により、予約制にて年金受給に関する相談や裁定請求書の受付に当たります。(障害年金を除く)

- 日時 1月27日(水)、2月10日(水)2月24日(水)9時30分～16時20分(12時～13時を除く)
- 場所 志免町民センター生涯学習センター 第2会議室
- 相談会場や志免町役場でのご予約はできません。
- 予約・問い合わせ 東福岡年金事務所 051-7007または7068

司法書士会「相続登記はお済みですか?」無料相談会

福岡県司法書士会においては、2月を「相続登記はお済みですか?」月間」と定め、毎日(土・日・祝日を含む)、無料面談相談会を開催します。お気軽にご相談ください。

- 必要予約 県内各地会員事務所 ※相談可能事務所はホームページに掲載。
ホームページ http://www.fukuokashinshuoshi.net/
- 時間 9時～17時
- 土日・祝日
- 場所 福岡県司法書士会会館

20歳以上の人を対象とした
定時制高校入試特別措置

県立高校定時制課程では、一部学校を除き、満20歳以上で希望される人に対し、学力試験を行わず、作文にて入学者選抜を行う特別措置を実施しています。

- 志願資格 高校入学資格がある満20歳(平成28年4月1日現在)以上の人
- 願書配布場所：試験会場
- 願書配付期間 2月15日(日)～22日(月)
- 試験日 3月8日(火)・9日(水)
- 作文に加えて、面接を行う学校もあります。詳細は志願先の高校に確認してください。
- 問い合わせ 県教育庁高校教育課 0943-03004
ホームページ http://www.pref.fukuoka.lg.jp/contents/teiji.html
または志願先の高校

催し

第22回小郡特別支援学校
児童生徒作品展

「夢をかたちに、心をいろに」第22回 ばくたち、わたしたちの作品展
福岡県立小郡特別支援学校
福岡県立小郡特別支援学校
学校活性化推進事業企画委員会

- 期日 1月28日(金)～2月3日(水)9時～22時

2月の保健事業

日	事業名	日時・場所
3日(水)	離乳食教室 ※平成27年9月生まれ	うみハピネス 受付10:15~10:30
3日(水)	高齢者健康相談	くすの杜 (老人福祉センター) 13:30~14:30
4日(木)	3歳児健康診査 ※平成25年1月生まれ	うみハピネス 受付13:30~14:00
9日(火)	1歳6か月児健康診査 ※平成26年7月生まれ	うみハピネス 受付13:30~14:00
16日(火)	7か月児健康診査 ※平成27年7月生まれ	うみハピネス 受付13:30~14:00
17日(水)	赤ちゃん教室 ※平成27年12月生まれ	うみハピネス 受付10:00~10:15
23日(火)	4か月児健康診査 ※平成27年10月生まれ	うみハピネス 受付13:30~14:00
25日(木)	健康栄養相談 ※予約制	うみハピネス 10:00~15:00

2月の休日在宅医

日	外科	内科・小児科・歯科
7日(日)	ばばクリニック 粕屋町仲原2924-2 (四軒屋バス停より徒歩9分) 612-1234	
11日(祝・日)	栄光病院 志免町別府西3-8-15 (亀山バス停より徒歩5分) 935-0147	
14日(日)	ヒロシマ 宏洲整形外科医院 久山町久原3133-1 (深井バス停より徒歩2分) 957-5151	粕屋中南部休日診療所 久山町久原3168-1 (県道35号線深井交差点そば) 652-3119
21日(日)	久恒病院 志免町高牛丸152-1 (西鉄深井バス停徒歩3分) 932-0133	
28日(日)	おがわクリニック 宇美町四王寺坂1-29-5 (西鉄四王寺坂バス停そば) 933-0758	

◎時間:9時~17時
◎上記時間以外は医療情報センター(471-0099)または粕屋南部消防署(935-5111)へ確認してください。
◎かかりつけの医療機関があれば、そちらへ連絡を。

2月のごみ収集日確認表

お手持ちのカレンダーに書き写すなどしてご活用ください。

行政区	分別	夜9時までに出してください。					
		朝8時までに 出してください。	新聞・雑紙類 ダンボール・古布類	もえるごみ (毎週)	容器包装 プラスチック	空き缶 空きびん	ペットボトル
黒穂・柳原・桜原 福博中央・上の原 障子岳・三原・神山手	毎週月曜日	日・水	8日(月) 22日(月)	18日(木)	25日(木)	1日(月)	15日(月)
とびたけ1・飛岳2・飛岳3	毎週月曜日	月・木	9日(火) 23日(火)	16日(火)	26日(金)	5日(金)	19日(金)
宇美東・福博鎌倉 林崎・浦田・山ノ内	毎週火曜日	火・金	14日(日) 28日(日)	21日(日)	24日(水)	3日(水)	17日(水)
炭焼3・原田下 原田中央・四王寺坂1 四王寺坂2・四王寺坂3	毎週火曜日	日・水	8日(月) 22日(月)	4日(木)	11日(木)	1日(月)	15日(月)
辻荒木・井野・新井野 平成・ひばりが丘1 ひばりが丘2・ひばりが丘3	毎週木曜日	月・木	9日(火) 23日(火)	2日(火)	12日(金)	5日(金)	19日(金)
上宇美2・上宇美本通り 上河原・馬場・下宇美	毎週木曜日	火・金	14日(日) 28日(日)	7日(日)	10日(水)	3日(水)	17日(水)
早見・上宇美1・大名坂	毎週金曜日	日・水	8日(月) 22日(月)	4日(木)	11日(木)	1日(月)	15日(月)
鎌倉・新成・原田上 明治町・仲山・四王寺 炭焼1・炭焼2・炭焼4 大谷・末広・貴船	毎週金曜日	火・金	14日(日) 28日(日)	7日(日)	10日(水)	3日(水)	17日(水)

※住居表示の町名と、行政区名とは、異なっています。例：明神坂△丁目には、大名坂区、下宇美区、上宇美1区が含まれます。不明であればお調べしますので、環境課(TEL 934-2226)までお問い合わせください。

2月の予定

相談
2日(火) 行政相談
13:00~16:00 うみ・みらい館2階研修室
8日(月)、25日(木) 心配ごと相談日
10:00~15:00 くすの杜
25日(木) 弁護士相談日 要予約 6名
13:00~16:00 くすの杜
[弁護士相談のお申込み・お問い合わせ、又心配ごと相談に関するお問い合わせは、
宇美町社会福祉協議会 ☎931-1008]

図書館
6日(土) 図書館員のおはなし会
14:30~15:00 図書館おはなしのへや
10日(水) としょかんのおはなし会
10:30~11:00 図書館おはなしのへや
13日(土) 図書館名画上映会
開場14:00 開演14:10 うみ・みらい館多目的ホール

その他
10日(水) いきいき講座
13:30~15:00 うみ・みらい館2階多目的ホール
25日(木) おもちゃ病院うみ
10:00~12:00 し〜ず・うみ
25日(木) 夜間窓口
17:15~20:00

納付期限
固定資産税第4期、国民健康保険税第9期、後期高齢者医療保険料第8期、受益者負担金第4期は2月29日(月)です。

2月の休館日

場所	電話番号	休館日
図書館	932-0600	1日、8日、15日~25日、29日
地域交流センター「うみ・みらい館」	933-2607	1日、8日、15日、22日、29日
中央公民館・各体育施設	933-2607	1日、8日、15日、22日、29日
宇美南町民センター	934-1115	1日、8日、15日、22日、29日
歴史民俗資料館	932-0011	1日、8日、15日、22日、29日
し〜ず・うみ	932-0365	1日、8日、11日、14日、22日、29日
まなびや・うみ	933-2607	1日、8日、15日、22日、29日
健康福祉センター「うみハピネス」	933-0777	1日、8日、11日、15日、22日、29日
老人福祉センター「くすの杜」	933-1111	7日、11日、14日、21日、28日
子育て支援センター「ゆうゆう」	957-6450	6日、7日、10日、11日、13日、20日、21日、27日、28日
こども療育センター「すくすく」	934-3933	7日、11日、14日、21日、28日
ボランティアセンター「ふみらぼ」	933-1110	7日、11日、13日、14日、21日、27日、28日

! 防災行政無線が聞き取りにくい!そんなときは...
☎0120-898-255にダイヤルしてください。防災無線の内容が確認できます。
「広報うみ」の録音CDを
町立図書館で貸し出ししています。ぜひご利用ください!

上水道の漏水は指定業者へ 問い合わせ:上下水道課 ☎934-2224

月	日	日直	電話番号	月	日	日直	電話番号		
1	15	16	(有)大成管工	932-3119	8	9	藤木良弘設備(株)	932-1254	
	17	18	(株)光商会	932-0682	10	11	(有)黒木設備	933-4951	
	19	20	藤木良弘設備(株)	932-1254	12	13	合屋製作所	932-1331	
	21	22	(有)黒木設備	933-4951	14	15	ハヤシ設備	932-5586	
	23	24	合屋製作所	932-1331	16	17	空調サービス	933-1977	
	25	26	ハヤシ設備	932-5586	18	19	横田設備	933-4104	
	27	28	空調サービス	933-1977	20	21	(有)粕屋ガス保安設備	932-0079	
	29	30	横田設備	933-4104	22	23	(株)藤木商会	932-1757	
2	31	1	(有)粕屋ガス保安設備	932-0079	24	25	(有)大成管工	932-3119	
	2	3	(株)藤木商会	932-1757	26	27	(株)光商会	932-0682	
	4	5	(有)大成管工	932-3119	28	29	藤木良弘設備(株)	932-1254	
	6	7	(株)光商会	932-0682	3	1	2	(有)黒木設備	933-4951

[注] 役場業務時間終了後、土日祝日および夜間の水道管管理については、上記の指定水道工事店もしくは、障子岳浄水場(TEL932-0252)にお知らせください。なお、メーターから家庭内の修理については、有償の個人負担です。個人負担となる修理を依頼される場合は、指定水道工事店より事前に修理金額を確認されることをお勧めします。

巻頭特集
宇美町からの
お知らせ
けんこうたより
図書館たより
おみくじ
まちの話題
まちの案内板
情報ステーション
2月のお知らせ

巻頭特集
宇美町からの
お知らせ
けんこうたより
図書館たより
おみくじ
まちの話題
まちの案内板
情報ステーション
2月のお知らせ