

### 1.8.2 事業所数・従業者数

○町内の事業所数は、「サービス業」が最も多く、次いで「卸売業、小売業」、「建設業」、「製造業」が多くなっています。

○町内の事業所の従業者数は、「サービス業」が最も多く、次いで「製造業」、「運輸業、郵便業」、「卸売業、小売業」が多くなっています。

産業分類		事業所数	従業者数
第一次産業	農業, 林業	1	8
	漁業	—	—
	小計	1	8
第二次産業	鉱業, 採石業, 砂利採取業	1	5
	建設業	203	1,128
	製造業	188	2,552
	小計	392	3,685
第三次産業	電気・ガス・熱供給・水道業	—	—
	情報通信業	1	3
	運輸業, 郵便業	100	2,232
	卸売業, 小売業	255	2,209
	金融業, 保険業	9	80
	不動産業, 物品賃貸業	69	301
	サービス業	370	3,055
	小計	804	7,880
計		1,197	11,573

産業分類別事業所数及び従業者人口 : 平成 24 年 経済センサス-活動調査

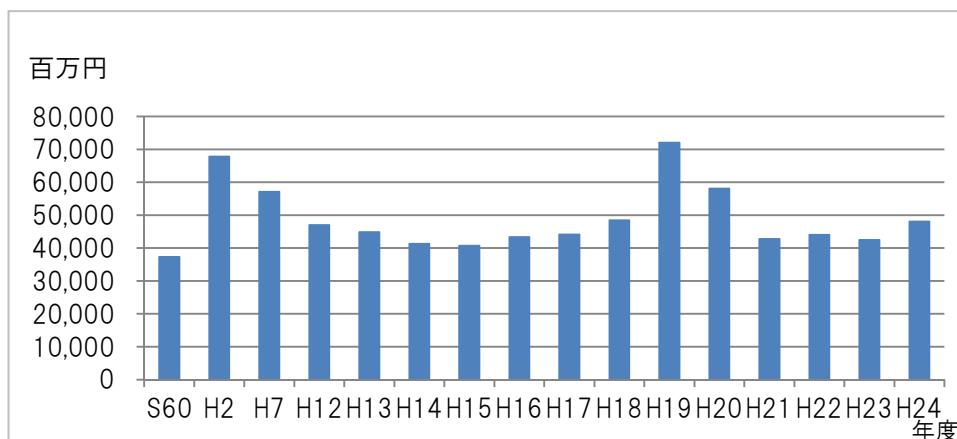


宇美駅周辺の商業施設

### 1.8.3 工業の動向

○製造品出荷額は、昭和 60 年度から増減を繰り返し、平成 19 年度をピークに減少傾向にありましたが平成 24 年度はやや増加しています。

○平成 24 年度における本町の製造品出荷額は約 481 億円で、従業者一人当たりの製造品出荷額は福岡県平均の 60%、人口一人当たりの製造品出荷額は同 77%と、県平均に比べて低くなっていますが、周辺市町の中では、人口一人当たりの製造品出荷額は須恵町に次いで高くなっています。



製造品出荷額の推移 : 工業統計調査、H23 は平成 24 年 2 月実施の平成 24 年経済センサス-活動調査

	宇美町	須恵町	志免町	粕屋町	春日市	大野城市	太宰府市	福岡市	福岡県
事業所数	102	113	56	60	23	137	39	876	5,956
従業者数(人)	2,183	1,934	986	1,905	506	3,280	1,185	21,677	213,005
製造品出荷額等(百万円)	48,089	36,510	21,431	39,560	7,575	40,918	52,959	576,523	8,333,733
従業者一人当たりの出荷額(万円/人)	2,197	1,844	2,134	2,131	1,454	1,272	4,294	2,377	3,687
人口一人当たりの出荷額(万円/人)	127	137	48	92	7	43	76	41	165
人口	37,946	26,580	44,745	43,154	109,768	96,272	70,107	1,422,831	5,049,457

人口は福岡県住民基本台帳年報(平成 24 年 3 月 31 日現在)

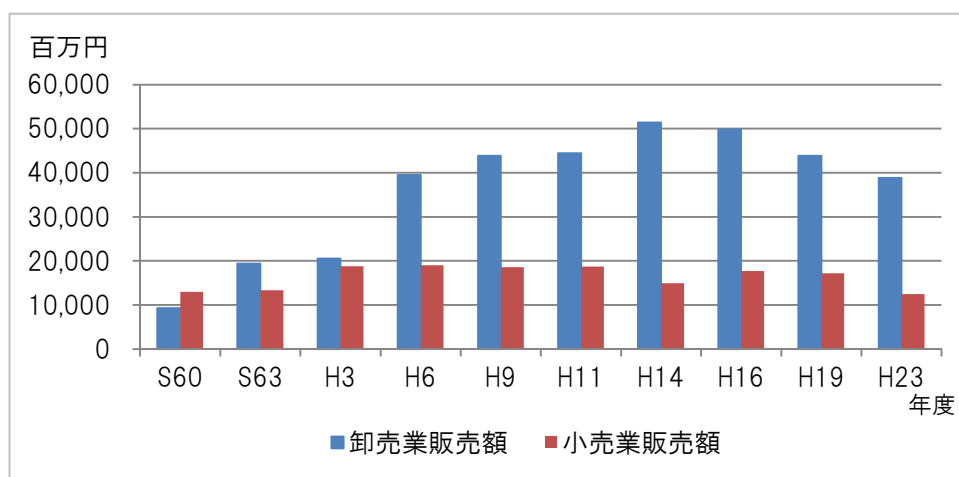
工業の状況 : 平成 24 年福岡県の工業 (工業統計調査)



早見工業団地

### 1.8.4 商業の動向

- 卸売業は、昭和 60 年度から増加傾向にありましたが、平成 14 年以降は減少しています。
- 卸売業の平成 23 年度の年間商品販売額は約 388 億円で、従業者一人当たりの販売額は福岡県平均の約 54%、人口一人当たりの販売額は同約 39%と、県平均に比べ低くなっています。
- 小売業は、昭和 60 年度から平成 3 年度にかけて増加傾向にありましたが、その後は平成 14 年度にかけて減少し、平成 16 年度に増加したものの平成 23 年にかけて再度減少しています。
- 小売業の平成 23 年度の年間商品販売額は約 124 億円で、従業者一人当たりの販売額は福岡県平均の約 77%、人口一人当たりの販売額は同約 38%と、福岡県平均に比べて低く、周辺市町の中においても低くなっています。



年間商品販売額の推移 : 商業統計調査、H23 は平成 24 年 2 月実施の平成 24 年経済センサス-活動調査

		宇美町	須恵町	志免町	粕屋町	春日市	大野城市	太宰府市	福岡市	福岡県
卸売業	事業所数	63	49	111	159	173	332	109	5,898	12,511
	従業者数(人)	638	461	1,114	1,697	930	2,610	714	67,006	118,695
	年間商品販売額(百万円)	38,823	27,959	119,297	171,482	47,498	185,405	79,539	9,404,846	13,292,819
	従業者一人当たりの販売額(万円/人)	6,085	6,065	10,709	10,105	5,107	7,104	11,140	14,036	11,199
	人口一人当たりの販売額(万円/人)	102	105	267	397	43	193	113	661	263
小売業	事業所数	114	88	245	205	448	414	313	8,111	31,462
	従業者数(人)	811	483	2,269	2,243	3,941	3,974	2,636	66,217	218,428
	年間商品販売額(百万円)	12,431	7,404	54,840	42,355	80,822	87,247	46,744	1,564,163	4,348,918
	従業者一人当たりの販売額(万円/人)	1,533	1,533	2,417	1,888	2,051	2,195	1,773	2,362	1,991
	人口一人当たりの販売額(万円/人)	33	28	123	98	74	91	67	110	86
人口	37,946	26,580	44,745	43,154	109,768	96,272	70,107	1,422,831	5,049,457	

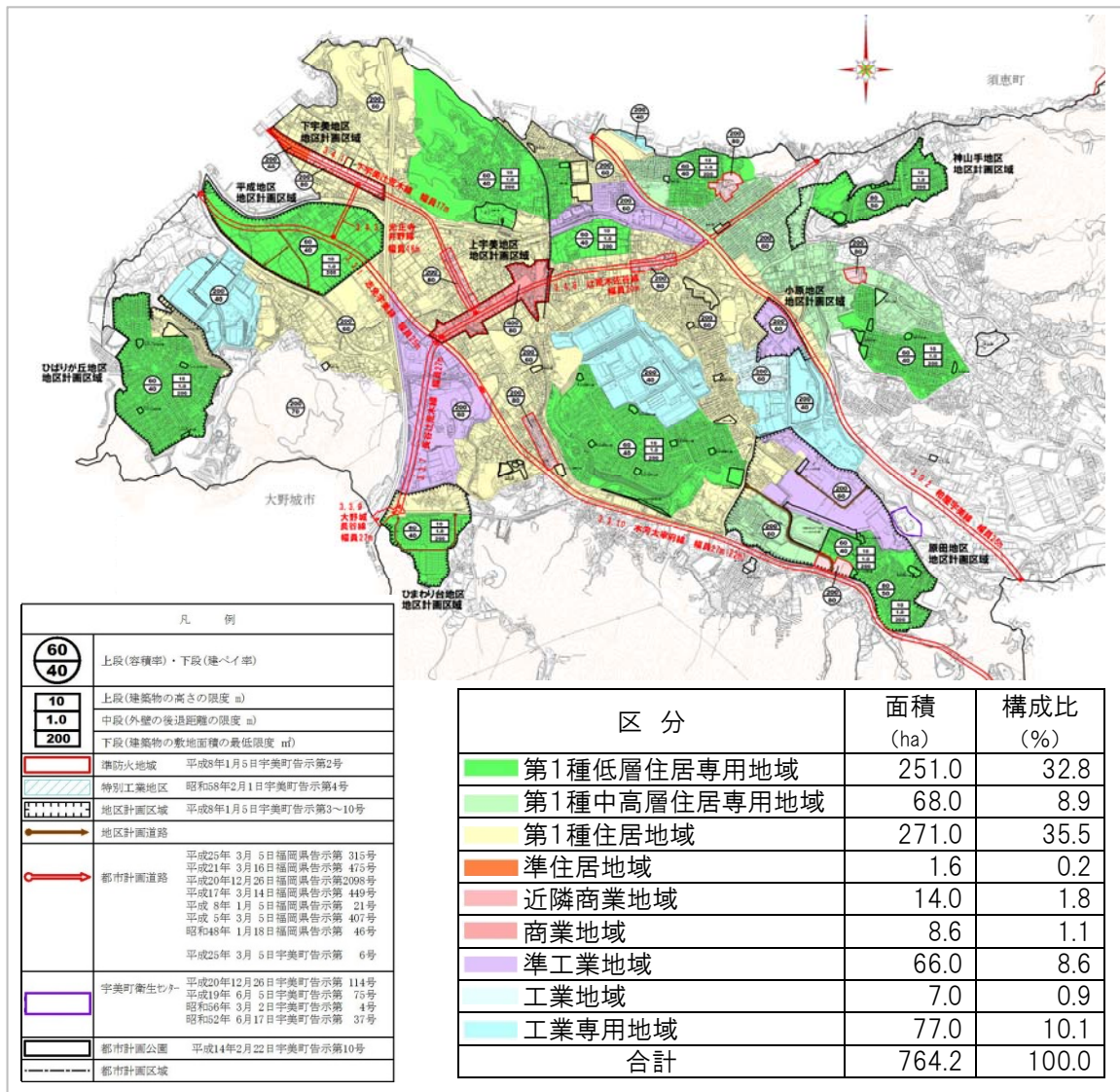
人口は福岡県住民基本台帳年報(平成 24 年 3 月 31 日現在)

商業の状況 : 平成 24 年経済センサス-活動調査

## 1.9 都市計画の決定などの状況

### 1.9.1 用途地域

- 四王寺坂団地やひばりが丘などの低層住宅地を中心に、第1種低層住居専用地域(32.8%)や第1種中高層住居専用地域(8.9%)が指定されており、住居専用地域系の用途地域は、用途地域全体の41.7%を占めています。
- 工業集積地においては、工業専用地域(10.1%)や工業地域(0.9%)が指定されており、準工業地域(8.6%)を合わせると、工業系の用途地域は、用途地域全体の19.6%を占めています。工業地域には特別工業地区が指定され、住宅や託児所などの建築が規制されています。
- 主要地方道飯塚大野城線(60号)沿道のJR宇美駅から都市計画道路志免宇美線にかけての本町の中心商業地一帯に商業地域が指定されています。また、主要地方道福岡太宰府線(68号)沿道の一部区間においても商業系用途の立地を許容する近隣商業地域や準住居地域が指定されています。これらの地域には、準防火地域が指定されています。



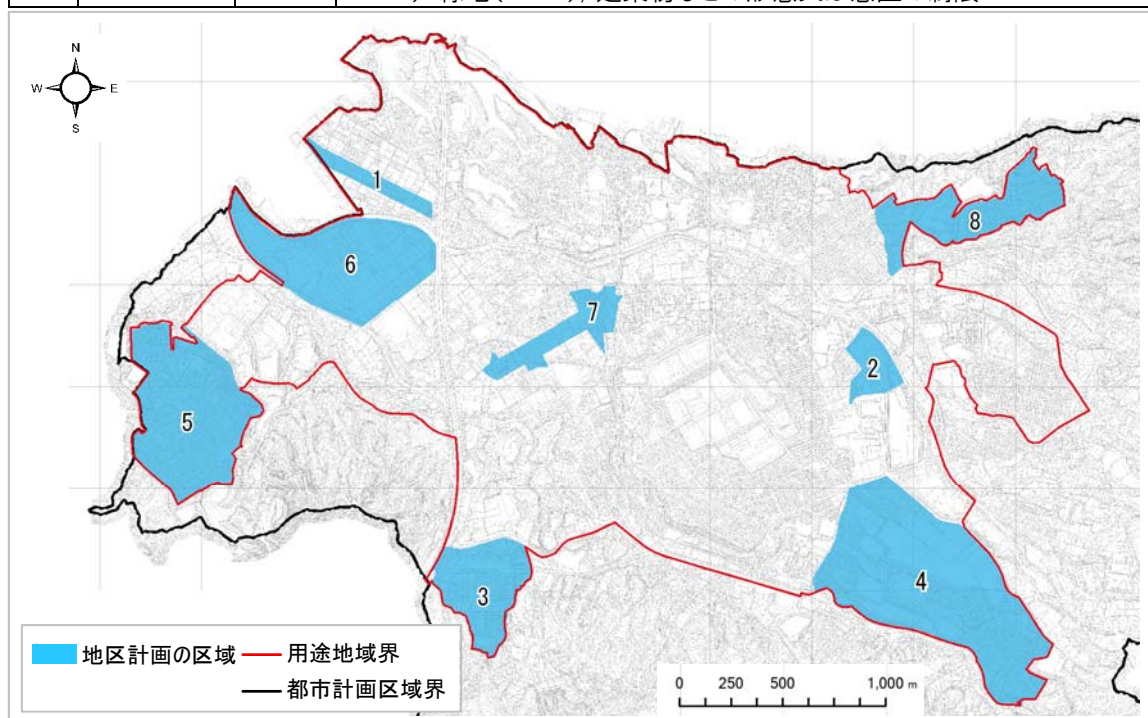
用途地域の指定状況



## 1.9.2 地区計画

○本町においては、以下の8地区で地区計画が指定されています。

図面番号	地区計画の名称	決定年月日	計画の概要
1	下宇美地区地区計画	H8.1.5	目標：県道沿線における土地の有効利用と商業施設の集積により本町の商業の活性化を図る/地区施設：公共空地(1m)/建築物などの用途の制限(住宅・事務所・店舗などの立地を許容)/建築物などの形態又は意匠の制限
2	小原地区地区計画	H8.1.5	目標：後背地の居住環境の保全に努め、軽工業の維持・増進を図る/建築物などの用途の制限(学校などの立地抑制)/壁面の位置の制限(5m(1m))/建築物などの形態又は意匠の制限/かき又はさくの構造の制限
3	ひまわり台地区地区計画	H8.1.5	目標：居住環境の整備・保全を図るとともに、住民の利便性の向上及び流通業務施設の立地に配慮し、調和のとれた地区を形成する/地区施設：道路(9m)・公園(0.1ha、0.2ha)・公共空地(1m)/建築物などの用途の制限(県道北側：第二種低層住居専用地域並み)/建築物などの高さの最高限度(12m)/建築物などの形態又は意匠の制限
4	原田地区地区計画	H8.1.5	目標：住宅、商業及び軽工業が各分野ごとに機能し、調和のとれた良好な市街地の形成を図る/地区施設：道路(12m、9m)・公園(0.1ha、0.1ha、0.1ha、0.3ha、0.3ha)・緑地(3.4ha)/建築物などの用途の制限(地区ごとに定める)/建築物などの形態又は意匠の制限
5	ひばりが丘地区地区計画	H8.1.5	目標：戸建て低層住宅地の潤いのある街並みの形成と良好な居住環境の保全を図る/地区施設：公園(0.1ha)・緑地(3.1ha)/建築物などの用途の制限(第1種低層住居専用地域並み)/壁面の位置の制限(1m)/建築物などの高さの最高限度(12m)/建築物などの形態又は意匠の制限
6	平成地区地区計画	H8.1.5	目標：用途の混在を防止するとともに、基盤整備を行うことにより、健全な住宅市街地の形成、良好な居住環境の増進を図る/地区施設：道路(13m、9m、6m)・公共空地(1m)/建築物などの形態又は意匠の制限
7	上宇美地区地区計画	H8.1.5	目標：活力と潤いにあふれた商業地域の形成を図るとともに、宇美の顔ともなる地域としてふさわしい土地利用の誘導を図る/地区施設：公共空地(1m)/建築物などの用途の制限(学校・病院などの立地抑制)/建築物などの形態又は意匠の制限
8	神山手地区地区計画	H8.1.5	目標：樹林地と法面を生かした緑地の保全、推進を図り、良好な住環境の保全と潤いのある街並みの形成を図る/地区施設：公園(0.3ha、0.2ha)・緑地(3.3ha)/建築物などの形態又は意匠の制限



地区計画の指定状況 :平成 25 年度都市計画基礎調査

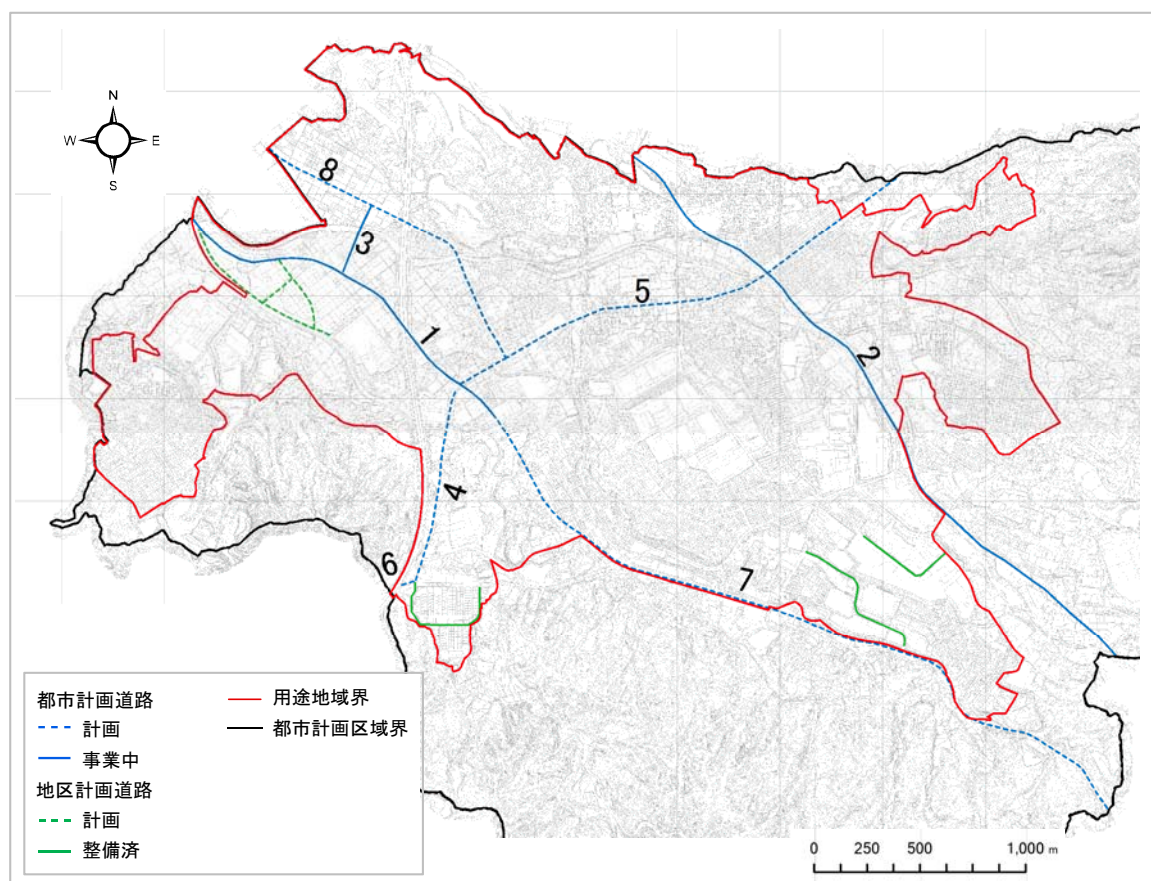
### 1.9.3 都市計画道路

○本町の都市計画道路は昭和 48 年に最初の都市計画決定がなされて以降、市街地の拡大や人口の急増に伴う自動車交通の需要増加に対応するため、平成 8 年に新たに 14 路線の都市計画道路の決定を行い都市計画道路網の整備拡充を図りました。

○しかし、近年の社会情勢や人口減少を踏まえ平成 24 年度に都市計画道路の見直しを行い、現在 8 路線で延長 14,410mの都市計画道路が計画されています。

○現在 3.3.1 志免宇美線、3.3.2 粕屋宇美線、3.4.3 光正寺井野線が事業中となっています。

図面番号	決定年月日	都市施設の名称	延長(m)	幅員(m)	事業期間
1	H25.3.5	3・3・1 志免宇美線	1,990	25	H15～
2	H25.3.5	3・3・2 粕屋宇美線	3,480	25	H8～
3	H21.3.16	3・4・3 光正寺井野線	340	16	H15～H28
4	H25.3.5	3・3・7 長谷辻荒木線	940	27	
5	H25.3.5	3・4・8 辻荒木佐谷線	2,340	20	
6	H25.3.5	3・3・9 大野城長谷線	160	27	
7	H25.3.5	3・3・10 木河太宰府線	3,570	22	
8	H25.3.5	3・4・11 下宇美辻荒木線	1,590	17	
合計			14,410	—	



都市計画道路及び地区計画道路整備状況

## 1.9.4 都市公園

○本町の都市公園は、街区公園が40箇所・9.8ha、近隣公園が6箇所・11.2ha、風致公園が1箇所・87.0ha、地区公園が1箇所・4.7ha、緑道が4箇所・1.7ha、合計114.4ha整備されています。このほか、児童遊園が8箇所・0.8ha整備されています。

図面 番号	種別 ※	名 称	敷地面積 (㎡)	都市計画決定 年月日	町告示 年月日	供用開始 年月日	備 考
1	街区	飛岳中央公園	1,246.00	S60.8.6	S61.3.26	S61.3.31	
2	街区	飛岳東公園	1,289.00	S60.8.6	S61.3.26	S61.3.31	
3	街区	飛岳西公園	2,185.00	S60.8.6	S61.3.26	S61.3.31	
			4,981.62	H2.3.2	H2.3.12	H2.3.20	変更増+4,981.62㎡
					H4.9.30	H4.10.13	変更増
4	街区	飛岳北公園	3,339.00	S60.8.6	S61.3.26	S61.3.31	
5	街区	桜原公園	870.00	S60.8.6	S61.3.26	S61.3.31	
6	街区	鎌倉公園	1,002.00	S60.8.6	S61.3.26	S61.3.31	
7	街区	浦田公園	1,033.00	S60.8.6	S61.3.26	S61.3.31	
8	街区	原田中央公園	1,011.00	S60.8.6	S61.3.26	S61.3.31	
9	街区	井野公園	1,279.00	S60.8.6	S61.3.26	S61.3.31	
10	街区	ひばりが丘西公園	773.00	S60.8.6	S61.3.26	S61.3.31	都市計画決定名称『観音浦西公園』
11	街区	ひばりが丘中央公園	1,358.00	H2.3.2	H2.3.12	H2.3.20	都市計画決定名称『観音浦中央公園』
12	街区	ひばりが丘南公園	1,126.00	H2.3.2	H2.3.12	H2.3.20	都市計画決定名称『観音浦南公園』
13	街区	四王寺坂第1公園	9,233.00	H2.3.2	H2.3.12	H2.3.20	
14	街区	四王寺坂第2公園	1,032.00	H2.3.2	H2.3.12	H2.3.20	
15	街区	四王寺坂第3公園	1,001.00	H2.3.2	H2.3.12	H2.3.20	
16	街区	四王寺坂第4公園	1,000.00	H2.3.2	H2.3.12	H2.3.20	
17	街区	四王寺坂第5公園	1,504.35	H2.3.2	H2.3.12	H2.3.20	
18	街区	四王寺坂第6公園	1,004.93	H2.3.2	H2.3.12	H2.3.20	
19	街区	四王寺坂第7公園	1,007.66	H2.3.2	H2.3.12	H2.3.20	
20	街区	明治町第1公園	2,532.97	H2.3.2	H2.3.12	H2.3.20	
21	街区	柳原公園	2,325.98	H2.3.2	H2.3.12	H2.3.20	△165.60m2(H22.8.19 修正)
22	街区	貴船公園	2,721.00	H2.3.2	H9.3.31	H9.3.31	変更増+5,499.12㎡
			5,499.12	H7.11.30	H10.3.31	H10.3.31	
			880.86		H14.2.22	H14.2.28	変更増+880.86㎡
23	街区	新町公園	1,920.11	H2.3.2	H4.9.30	H4.10.13	
24	街区	山ノ内公園	1,187.88	H2.3.2	H5.3.29	H5.3.30	
25	街区	新成公園	4,050.66		H5.9.27	H5.10.1	
26	街区	鎌倉谷公園	1,497.02	H3.9.25	H5.12.20	H5.12.20	
27	街区	神武原第1公園	4,573.00		H5.11.1	H5.11.1	
28	街区	神武原第2公園	4,122.42		H5.11.1	H5.11.1	
29	街区	ひばりが丘東公園	924.00		H5.11.1	H5.11.1	告示名称『観音浦東公園』
30	街区	深町公園	2,038.00		H4.9.30 H6.9.12	H4.10.13 H6.9.12	
31	街区	ひばりが丘北公園	5,578.00		H9.3.31	H9.3.31	
32	街区	飛岳緑地公園	1,851.00		H9.3.31	H9.3.31	
33	街区	ちびっこ運動広場	3,075.00		H9.3.31	H9.3.31	
34	街区	原田公園	3,771.00		H9.3.31	H9.3.31	
35	街区	ゆりが丘北公園	2,381.86		H10.3.31	H10.3.31	
36	街区	ゆりが丘南公園	1,330.39		H10.3.31	H10.3.31	
37	街区	ゆりが丘東公園	2,254.02		H10.3.31	H10.3.31	
38	街区	ひまわり台西公園	1,450.26		H14.2.22	H14.2.28	
39	街区	ひまわり台南公園	2,308.03		H14.2.22	H14.2.28	
40	街区	菖蒲公園	2,443.17		H14.2.22	H14.2.28	
		計	97,991.31				
41	近隣	宇美公園	23,498.00	S61.6.5	S62.3.27	S62.3.31	
42	近隣	塔ノ尾公園	17,919.00	S62.10.13	S63.3.28	S63.3.31	
43	近隣	早見公園	13,125.00	S62.10.13	H2.3.12	H2.3.20	
44	近隣	林崎公園	19,700.00		H8.3.1	H8.3.1	
45	近隣	原の前スポーツ公園	24,538.62		H13.3.30	H13.3.30	
46	近隣	光正寺古墳公園	13,158.42		H13.3.30	H13.3.30	
		計	111,939.04				

※「街区」:街区公園、「近隣」:近隣公園

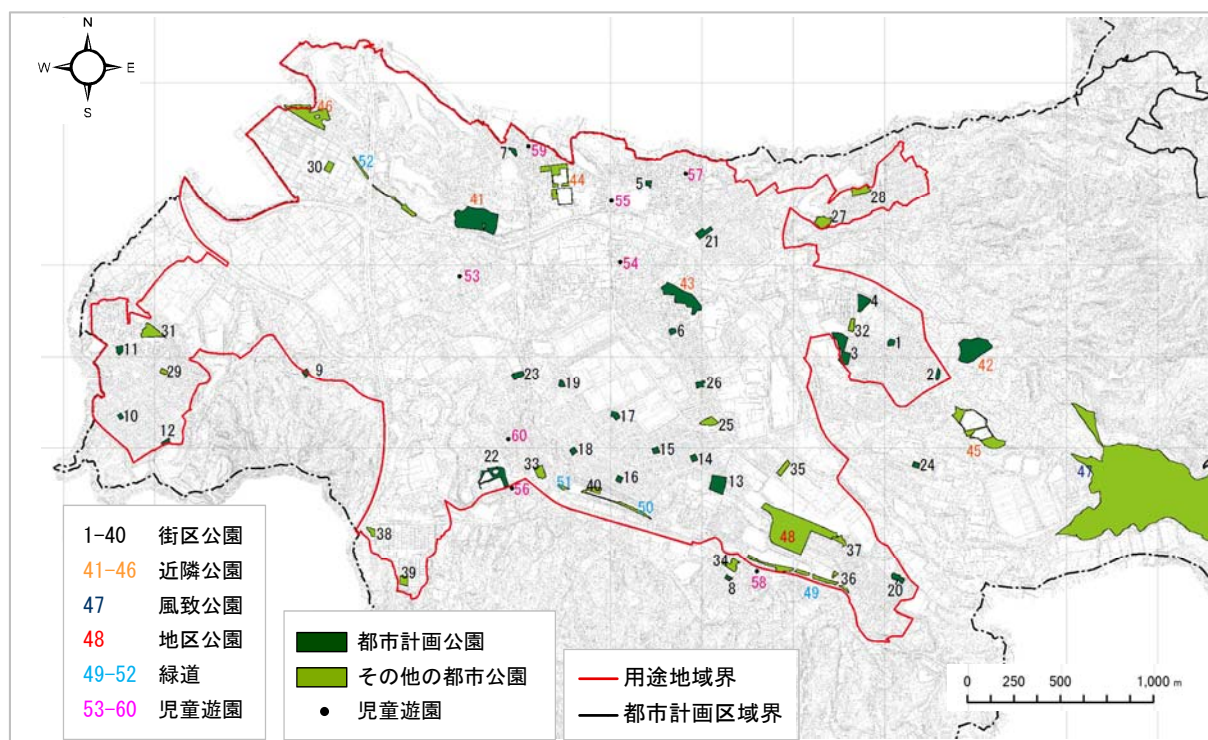


図面番号	種別※	名称	敷地面積(m <sup>2</sup> )	都市計画決定年月日	町告示年月日	供用開始年月日	備考
47	風致	一本松公園	870,000.00		H5.3.29	H5.3.30	
計			870,000.00				
48	地区	ゆりが丘中央公園	47,057.69		H10.3.31	H10.3.31	総合スポーツ公園 30,666.3 緑地 16,391.39
計			47,057.69				
49	緑道	原田緑道公園	8,852.15		H10.3.31	H10.3.31	約 850m
50	緑道	四王寺坂緑道公園	3,608.78		H11.3.31	H11.3.31	約 330m
51	緑道	貴船緑道公園	1,416.40		H13.3.30	H13.3.30	約 200m
52	緑道	下宇美緑道公園	2,984.10		H13.3.30	H13.3.30	約 330m
計			16,861.43				

※「風致」:風致公園、「地区」:地区公園

図面番号	種別※	名称	敷地面積(m <sup>2</sup> )	認可・設置年月	備考
53	児童	本町児童遊園	1,500	S56.4	
54	児童	早見児童遊園	1,000	H3.11	
55	児童	林崎児童遊園	600	S54.3	
56	児童	花ノ木児童遊園	1,500	S53.4	
57	児童	桜原児童遊園	500	S51.11	
58	児童	勝田児童遊園	1,700	S51.11	
59	児童	浦田児童遊園	500	S47.4	
60	児童	炭焼児童遊園	1,100	S46.4	
計			8,400		

※「児童」:児童遊園



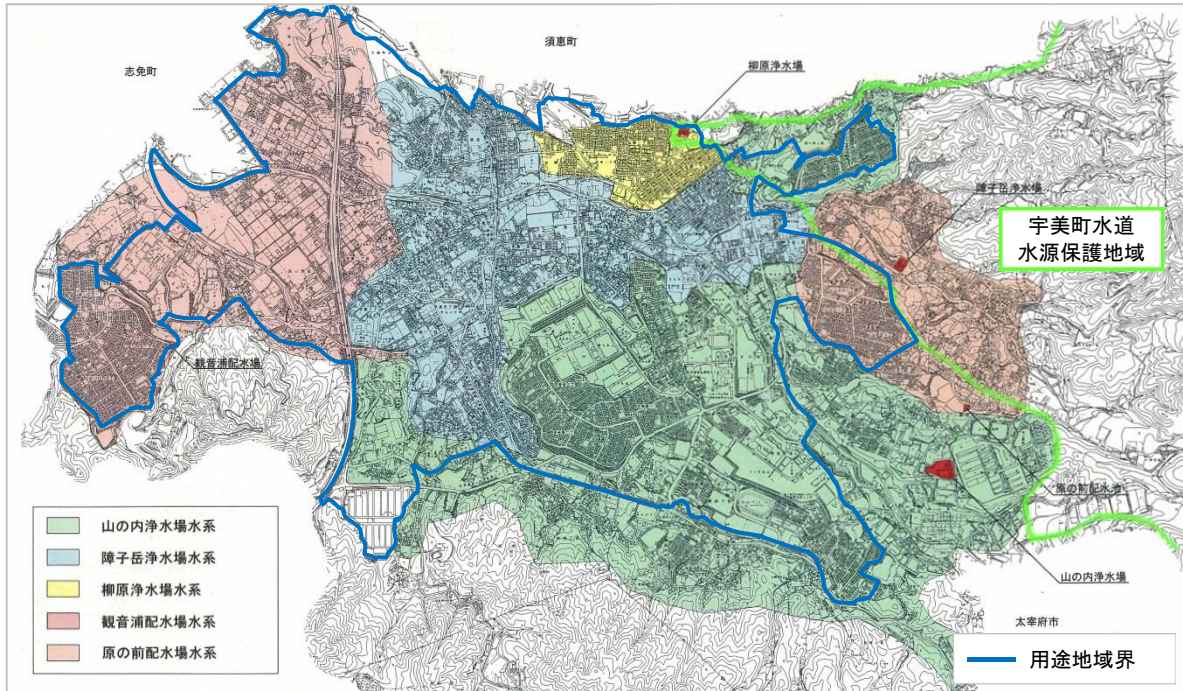
都市公園・児童遊園位置図



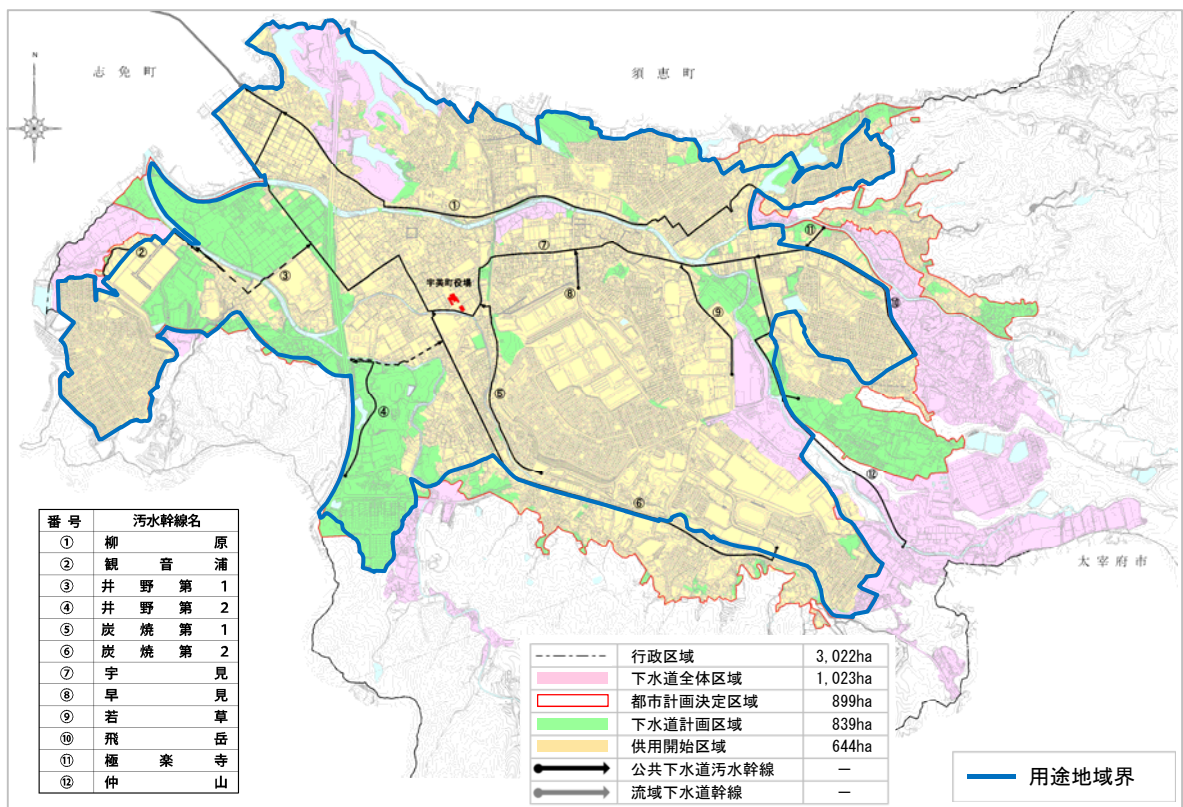
### 1.9.5 上下水道

○本町の上水道は、給水人口が36,418人(平成25年度末)で、人口ベースで96.34%の普及率となっています。また、水道水の水源保護を目的に町条例により水源保護地域を指定しています。

○本町の公共下水道は、下水道全体区域 1,023haのうち、899haが都市計画決定されており、平成26年4月現在で、644haが供用されています。



宇美町上水道給水区域図



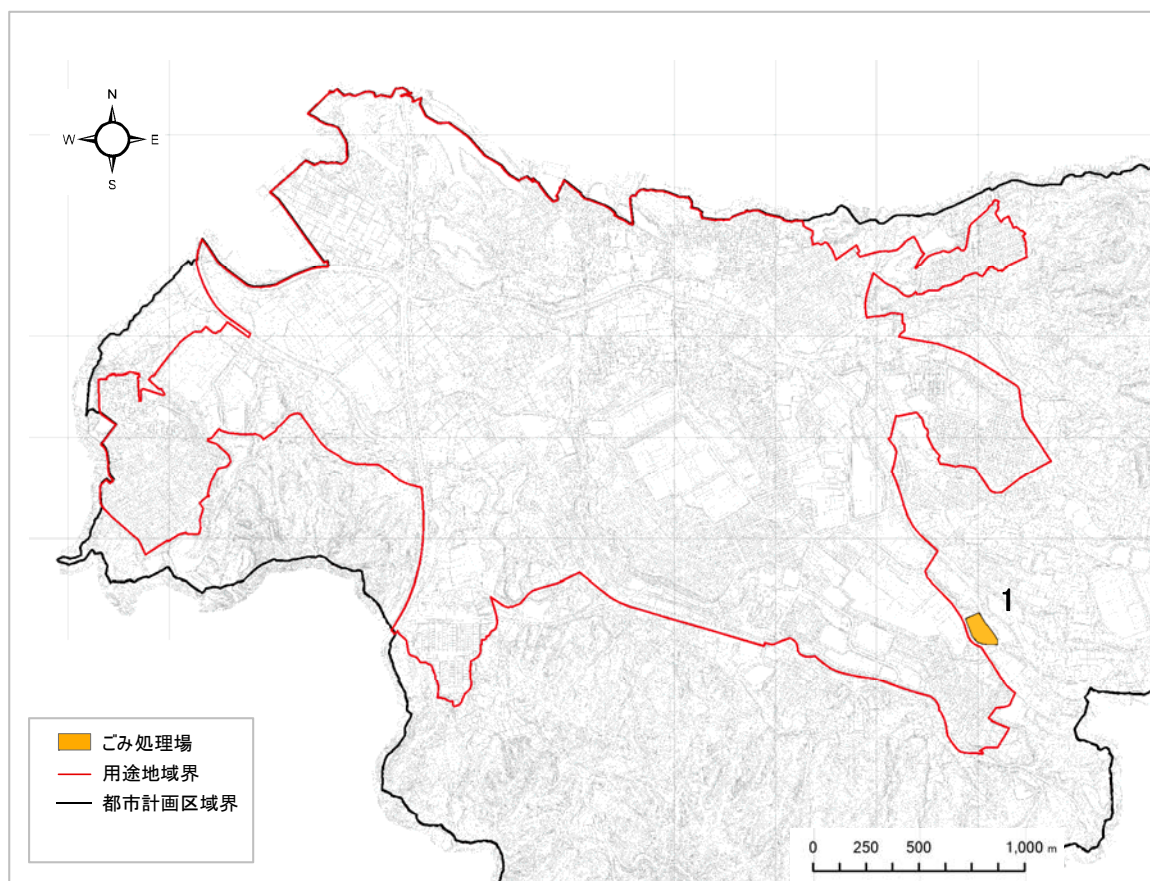
宇美町多々良川流域関連公共下水道計画図

### 1.9.6 その他の都市施設

- その他都市施設として宇美町衛生センターが整備されています。
- 可燃ごみ以外の、資源ごみ、不燃ごみ、粗大ごみは、本町に立地する「宇美志免リサイクルセンター」において、志免町と共同で処理しています。
- 可燃ごみは、篠栗町に立地する「クリーンパークわかすぎ RDF 化施設」において、周辺5町※が共同で固形燃料化処理を行っています。平成 29 年以降も周辺5町での共同処理を予定しています。
- 各施設の処理に伴い発生する残さは、本町の一般廃棄物最終処分場で埋立処分を行っています。

※周辺5町：宇美町、志免町、須恵町、篠栗町、粕屋町

図面番号	当初決定年月日	都市施設の名称	面積(㎡)	事業期間	供用開始年月日	備考
1	S52.6.17	宇美町衛生センター	14,000.0	S52.7 ～54.3	S54.4	



その他都市施設位置図