

# 改訂「わたしたちの宇美」

## 発刊にあたって



宇美町長 木原 忠

副読本「わたしたちの宇美」は、小学校3年生から6年生までの社会科学習をはじめ、様々な学習場面で積極的に活用されています。この副読本は、宇美町の子どもたちがふるさとを学ぶなかで宇美町への理解や愛着を深めていくことを願って、平成7年1月に発刊されました。その後も、宇美町の発展の様子や統計資料などの差し替えを行い、現在の姿が伝わるよう改訂を重ねています。

今回、第5版を発刊するにあたり、副読本をデータ化しCDを作成しました。学校の先生方には、ぜひ、電子黒板を使ってCDを活用したり、白地図を印刷して子どもたちが調べた成果をまとめたりするなど、幅広く、自由に活用してほしいと思います。

児童のみなさんには、この副読本「わたしたちの宇美」を通して、宇美町の自然やくらしの様子、歴史などをしっかりと学習して、自分が住んでいる町のことをよく知ってもらいたいと思います。

宇美町は、平成32年に記念すべき町制100周年を迎えます。みんなで力を合わせてよりよい宇美町を創っていきましょう。

最後に、この副読本の発刊にあたり、ご尽力いただきました執筆の先生方をはじめ、資料提供等でご協力いただきました関係各位に心から感謝申し上げます。

## この本を使うみなさんへ

宇美町教育委員会 教育長

山本 浩



わたしたちのふるさと宇美町は、とてもすばらしい町です。なぜなら、三郡山などの山々に三方を囲まれ、四季折々に美しい姿を映し出してくれる豊かな自然に恵まれた町だからです。また、縄文・弥生の時代から現代にいたるまで数多く残る遺跡や遺物の一つ一つに、それぞれの時代の人々が懸命に生き抜いてきたことを感じる事ができる町だからです。さらには、現代に生きる人々が、農業や商業や工業などの様々な産業を通じて、また、安心安全なまちづくりなどを通して、創意工夫しながら豊かな暮らしを営んでいる町でもあるからです。

この「わたしたちの宇美」は、そのような宇美町の豊かな自然や由緒ある歴史、現代に生きる人々の創意工夫の営みについて、丁寧に易しい言葉で教えてくれる貴重な本です。みなさんには、是非とも、この本から多くのことを学び、“わがふるさと宇美町を愛し、宇美町に住んでいることに誇りを持てる子ども”になって欲しいと願っています。

自分のふるさとを愛しふるさとに誇りを持つことができる人間は、自分自身にも誇りを持つことができます。そして“自分を大好き”になることができます。また、ふるさとに誇りを持ち自分自身が大好きな人間は、周囲の人々を心から愛し他者に慈しみの心を届けることができるようになります。将来的には、きっと、一人の宇美町民として、これからの宇美町の発展を支えていく人になってくれることでしょう。

この本は、宇美町の多くの先生方が、取材したり調査したりしながら、みなさんの学習がより豊かなものになるように、一生懸命作成して下さった宇美町の副読本です。小学校在学中はもちろんのこと、卒業した後も、宇美町について調べたいことがあるときは、いつでも開いて読み返して欲しいと思います。

# 宇美町を楽しく学ぼう

・何について調べようかな。

宇美町のことで

今までの学習から

自分の関心から

## 調べる前に、これだけは！

- ①調べることをはっきりさせよう。(なぜ、何を、何のために)  
※調べることを、箇条書きで、わかりやすくメモしておくといいね。
- ②どこで調べるか、だれに聞かなど、計画を立ててから調べにいこう。  
※先生やお家の人に相談してみるといいよ。
- ③見学やお話を聞きに行くときは、あらかじめ電話をして、相手の都合を確認しよう。
- ④記録をきちんととるために、筆記用具だけでなく、カメラやビデオを準備しよう。

・どんな方法で調べようかな。



### 本や資料で調べてみよう！

- 副読本「わたしたちの宇美」
- 学校の図書室
- 町立図書館
- 町の広報誌



### 見て、聞いて調べてみよう！

- 地域に詳しい方
- 宇美町立歴史民俗資料館
- 宇美町役場



### インターネットを使って調べてみよう！

- 宇美町役場のホームページ



### ビデオや写真で調べてみよう！

- 学校にあるビデオ
- 家にある写真

## 調べる手段を変えて確認してみよう！

インターネットで調べたことを新聞で確かめるといったように、いくつかの方法を組み合わせることで、より正確な調査になります。



うみくん

みんなは、宇美町のことをどれくらい知っているかな？  
今の町のようすやこれまでの歴史、  
そして、これからの宇美町について一緒に学ぼうね！



みらいちゃん

<b>1 わたしたちの宇美町</b> .....	<b>1</b>
(1) 宇美町の <sup>い ち</sup> 位置 .....	3
(2) <sup>し ぜん</sup> 自然のようす .....	5
(3) 人口のようす .....	17
<b>2 宇美町の<sup>しょうぎょう</sup>商業</b> .....	<b>19</b>
(1) 宇美町の店 .....	19
(2) スーパーマーケットで <sup>はたら</sup> 働く人々 .....	22
<b>3 宇美町の<sup>のうぎょう</sup>農業</b> .....	<b>25</b>
(1) 宇美町の農業のようす .....	25
(2) 宇美町の <sup>か だい</sup> 農業の課題 .....	31
<b>4 宇美町の<sup>こうぎょう</sup>工業</b> .....	<b>33</b>
(1) 宇美町の工業の <sup>うつ か</sup> 移り変わり .....	33
(2) 宇美町の工業 <sup>せい びん</sup> 製品や工場のようす .....	34
(3) 宇美町の工業 <sup>せい さん</sup> 生産のようす .....	35
<b>5 わたしたちのくらしをささえるもの</b> .....	<b>45</b>
(1) くらしと水 .....	46
(2) くらしとごみ .....	59
<b>6 <sup>さいがい</sup>災害や<sup>じ こ</sup>事故から<sup>まも</sup>くらしを守る</b> .....	<b>65</b>
(1) 火事からくらしを守る .....	66
(2) <sup>すい がい</sup> 水害からくらしを守る .....	73
(3) <sup>こう つう じ こ</sup> 交通事故からくらしを守る .....	77
<b>7 宇美の<sup>かい はつ</sup>開発</b> .....	<b>81</b>
(1) 6代目 <sup>こ ばやし さく ご ろう</sup> 小林作五郎 .....	81
(2) 石炭でにぎわった宇美町 .....	91
<b>8 宇美町の<sup>し ぜん</sup>自然と<sup>かんきょう</sup>環境</b> .....	<b>101</b>
(1) 宇美町の森林 .....	101
(2) 森林の <sup>はたら</sup> 働き .....	103

(3) 森林と災害	105
(4) 森林を守るために	106
<b>9 宇美の歴史</b>	<b>109</b>
(1) 旧石器・縄文時代の宇美	110
(2) 弥生時代の宇美	111
(3) 前方後円墳がつけられた宇美	114
(4) 朝鮮との交流が深かった宇美 (飛鳥・奈良時代)	117
(5) 宇美八幡宮と荘園 (平安時代)	121
(6) 元軍が攻めてきた時の宇美 (鎌倉時代)	122
(7) 中世山城が築かれた宇美 (室町・戦国時代)	123
(8) 天下統一と高橋紹運 (安土・桃山時代)	124
(9) 江戸時代の宇美	125
(10) 明治維新と宇美	133
(11) 昭和のころの宇美町	139
宇美町の歴史年表	141
<b>10 これからの宇美町</b>	<b>145</b>
(1) 宇美町のシンボル	145
(2) くらしの願いと政治の働き	146
(3) 宇美町のまちづくり計画	155
(4) 周りの市や町との協力	158
(5) まちづくりの将来像	159

## 資料

わたしたちの宇美町マップ

宇美町遺跡マップ

# いろいろな取材のしかた

## 電話でたずねよう

- ①あいさつをする。  
「もしもし、〇〇ですか。はじめまして。」
- ②自己紹介をする。  
「わたしは、〇〇小学校〇年〇組の〇〇です。」
- ③話していかたずねる。  
「今お話してもいいでしょうか。」
- ④質問する。
- ⑤お礼をいう。

## 手紙・ファックスでたずねよう

- ①あて先、自分の名前、連絡先を書く。
  - ②あいさつを書く。
  - ③聞きたいことを書く。
  - ④何日までに返事がほしいかを書く。
- 返事が届いたら、お礼の手紙を書こう。

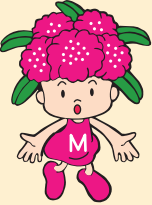

## パンフレットを活用しよう

- ①調べる時には、できるだけ多くの資料を集めよう。
- ②施設に、パンフレットがあれば、お願いしてもらうようにしよう。
- ③もらったら、調べたいことが書いてあるか確かめよう。  
質問する時やまとめの時に活用しよう。

## 見学をしよう

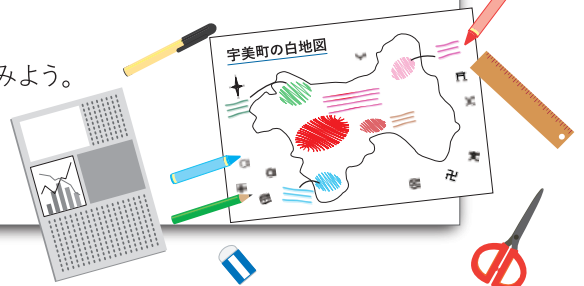
- ①施設の方の話をしっかり聞こう。  
だいじなことは、メモをしよう。
- ②施設や道具をしっかりと見てこよう。
- ③働く人の仕事のようすを見てこよう。
- ④働く人の思いや願いについて聞いてみよう。

## 調べたことをみんなで出し合ってみよう！

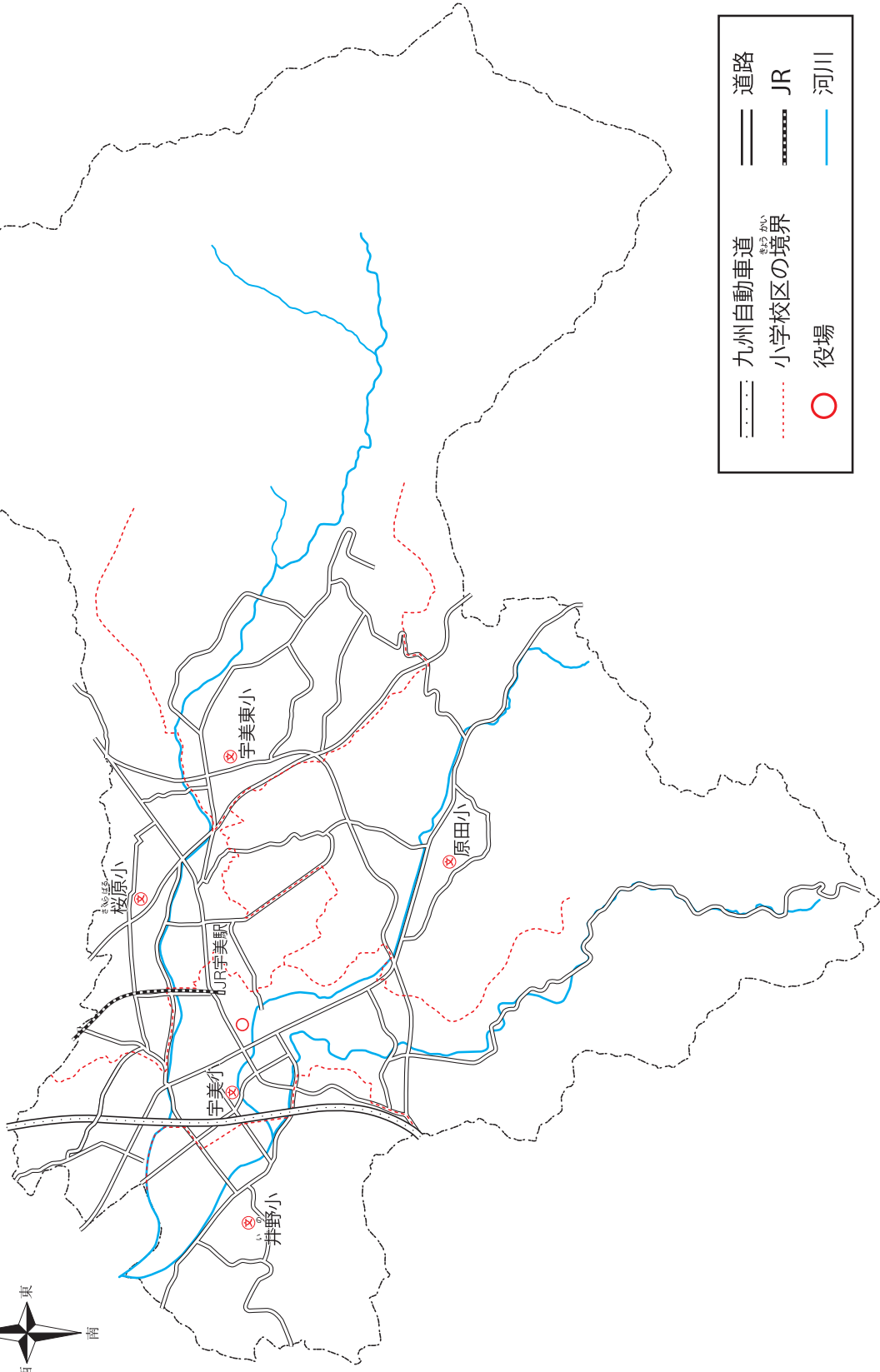
- 
- 
- ひとりひとりが調べたことを持ち寄り、みんなで紹介し合おう。そうすると、宇美町のことをもっとよく知ることができるよ。また、みんなに分かりやすい説明の仕方を工夫することも、大切な学習だよ。

## 調べたことをまとめたいな！

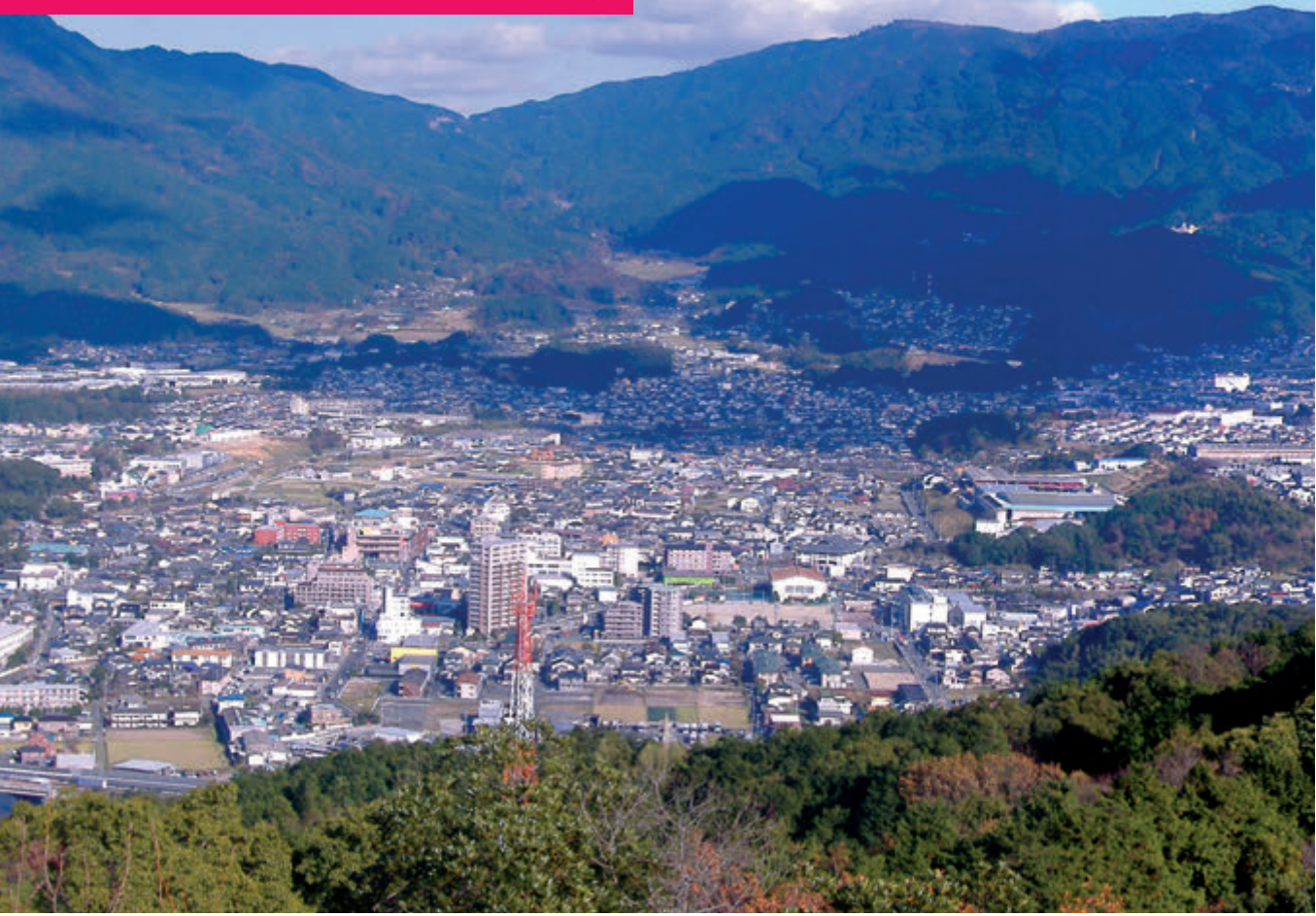
- ▶ 白地図を使って、オリジナルマップをつくってみよう。
- ▶ 模造紙や新聞の形にまとめてみよう。
- ▶ 「図書館を使った調べる学習コンクール」に応募しよう。



# 宇美町の白地図



九州自動車道	道路
小学校区の境界	JR
河川	役場







(平成 23 年撮影)

## 1 わたしたちの宇美町

上の写真<sup>しゃしん</sup>は、宇美町を高いところから<sup>うつ</sup>写したものです。いろいろな建物<sup>たてもの</sup>や道路<sup>どうろ</sup>、田畑<sup>たはた</sup>が見えます。毎日<sup>まいにち</sup>を過ごしているわたしたちの町です。

これから宇美町のことについていろいろ<sup>しら</sup>調べていきましょう。宇美町のよ<sup>よ</sup>うすを調べていくなかで、宇美町の特<sup>とく</sup>徴<sup>ちよう</sup>やすばらしさに気づくことができる<sup>できる</sup>といいですね。

私たちの住<sup>す</sup>んでいる町はどんなところかな。一緒に<sup>いっしょ</sup>調べていきましょう。





## (1) 宇美町の位置

方位をつかって、宇美町の位置を言い表してみましょう。

「宇美町はどこにありますか。」

と聞かれたら、あなたはどのように答えますか。上の地図を見て、福岡県のどのあたりにあるか、宇美町の位置の表し方を考えてみましょう。

福岡県全体から見ると、

○福岡県の中央より、やや北西

○県庁のある福岡市の南東

と、いえます。

地図のNは「北」の方角を表しています。



方位

東西南北だけよりも、詳しく方位を表すことができます。

## 宇美町の位置

福岡県庁



### 宇美町役場の位置

東経 130度30分  
北緯 33度31分

### 宇美町の広がり

東西 9,272m  
南北 4,690m

### 宇美町の広さ

面積 30.21km<sup>2</sup> (平成26年10月1日現在)

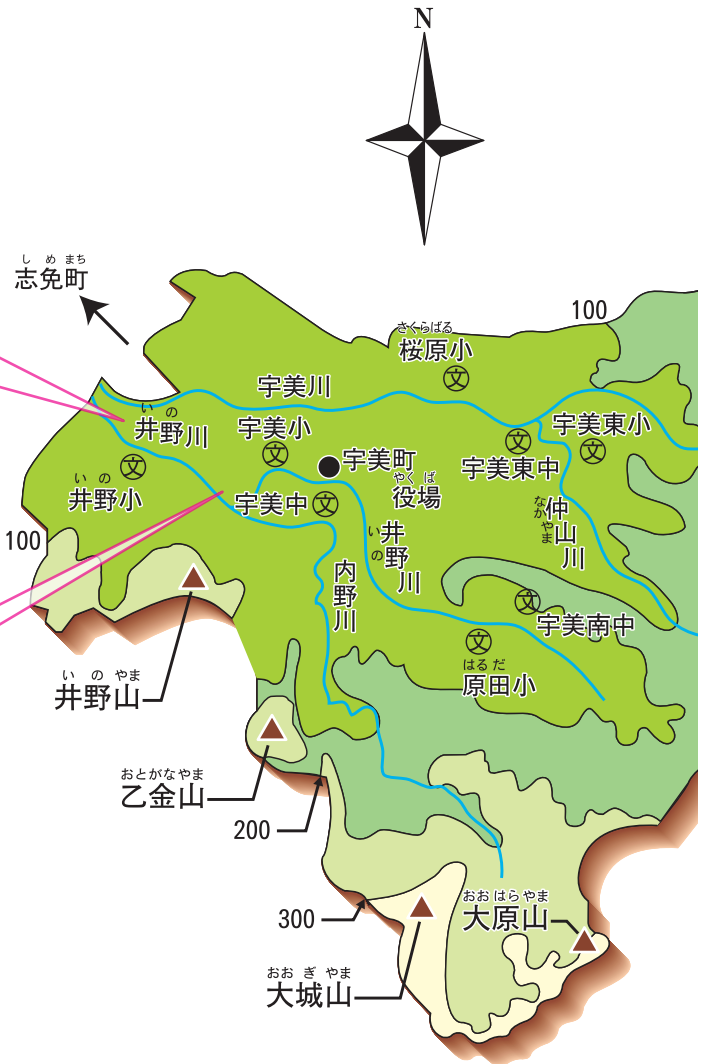
宇美町は、どのような形をしている  
でしょうか。また、宇美町の周りには  
どのような市や町がありますか。宇美  
町は、北の須恵町、北西の志免町、西  
の大野城市、南の太宰府市・筑紫野市、  
東の飯塚市に囲まれています。

その他、川や山などの地形から見た  
位置の表し方もできます。いろいろな  
表し方を調べていきましょう。

方位磁針は、色の付いた針  
を北に合わせて見ます。方位  
磁針の北と地図上の「N」を  
合わせ、実際に見える風景と  
地図のようすを比べてみま  
しょう。

### 方位磁針





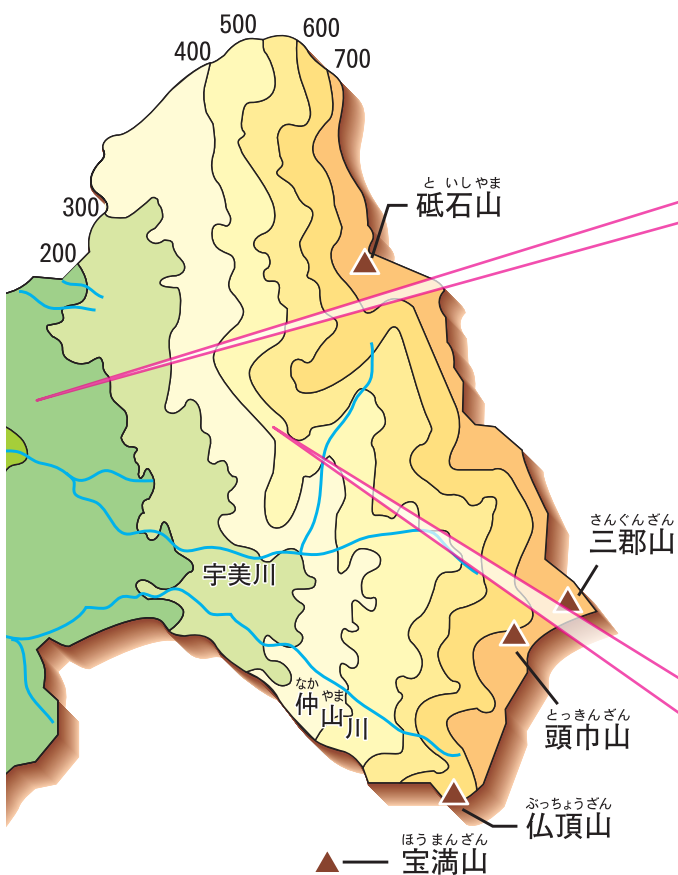
宇美町の主な山	
三郡山…935.9m	大城山…410.0m
頭巾山…901.0m	大原山…354.0m
仏頂山…868.7m	乙金山…263.1m
砥石山…828.0m	井野山…236.0m

地図の色づかいから、土地の高さのちがいが分かります。  
 (緑) → (黄) → (茶)  
 低い → 高い

## (2) 自然のようす

### ① 土地のようす

宇美町は、町の東側に高い山があり、志免町のある北西の方向へ平らな土地が広がっています。



**宇美町の主な川**

- 宇美川…5,580m
- 井野川…4,280m
- 内野川…2,890m
- 仲山川…2,590m

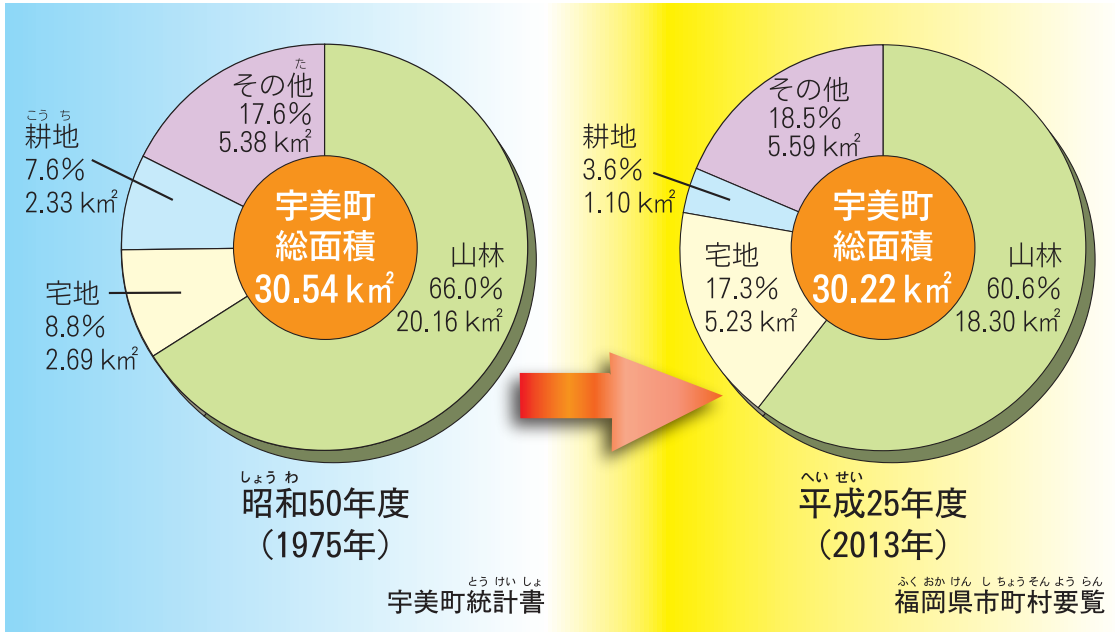
おもな川は、宇美川、井野川です。  
 この2つの川は、志免町で一つになり、  
 福岡市東区で多々良川となって博多湾  
 に注ぎます。

土地の高さによって、町のように  
 どのような違いがあるか見比べてみま  
 しょう。

宇美町には、山や川がた  
 くさんあるね。  
 宇美町の自然を大切に  
 していきたいな。



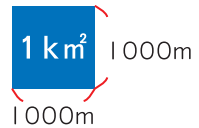
りよう わりあい  
宇美町の土地利用の割合



1 km<sup>2</sup>の広さは？



1 km<sup>2</sup>  
= 1000m X 1000m



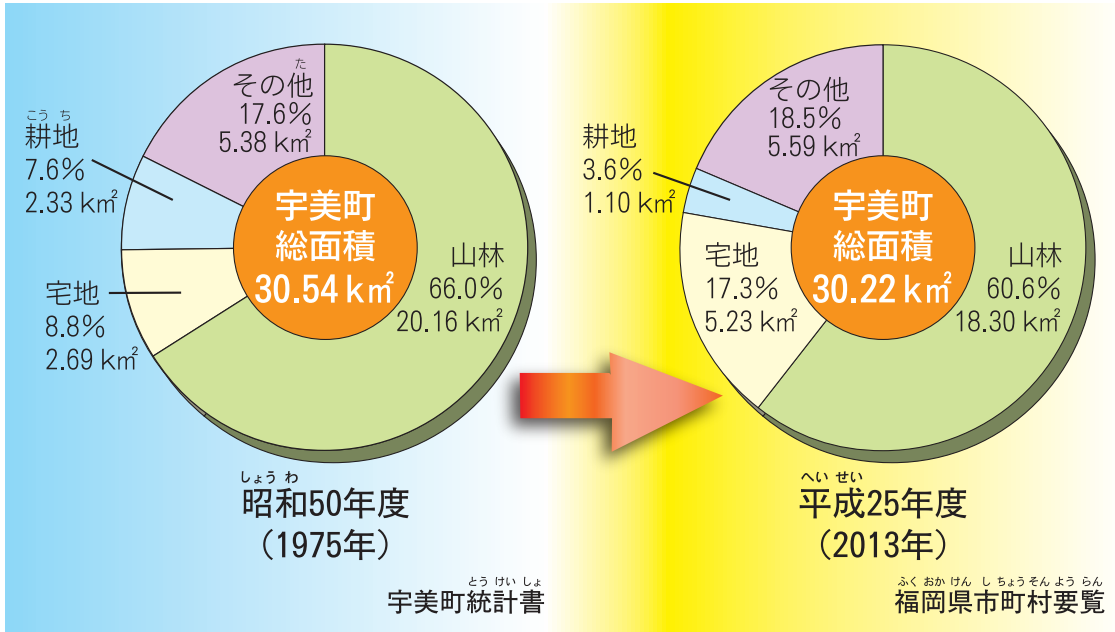
宇美町の土地利用の割合は、どのように変化しているでしょう。グラフを比べて考えてみましょう。



宇美町の半分以上は、山林です。平らな土地は、住宅や田畑に多く利用されています。特に住宅はその面積が毎年増え続けています。

団地をつくる時などは、豊かな森林とのバランスに気をつけながら土地利用を考える必要があります。

りよう わりあい  
宇美町の土地利用の割合

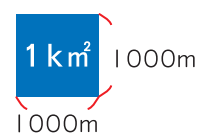


宇美町の土地利用の割合は、どのように変化しているでしょう。グラフを比べて考えてみましょう。

1 km<sup>2</sup>の広さは？



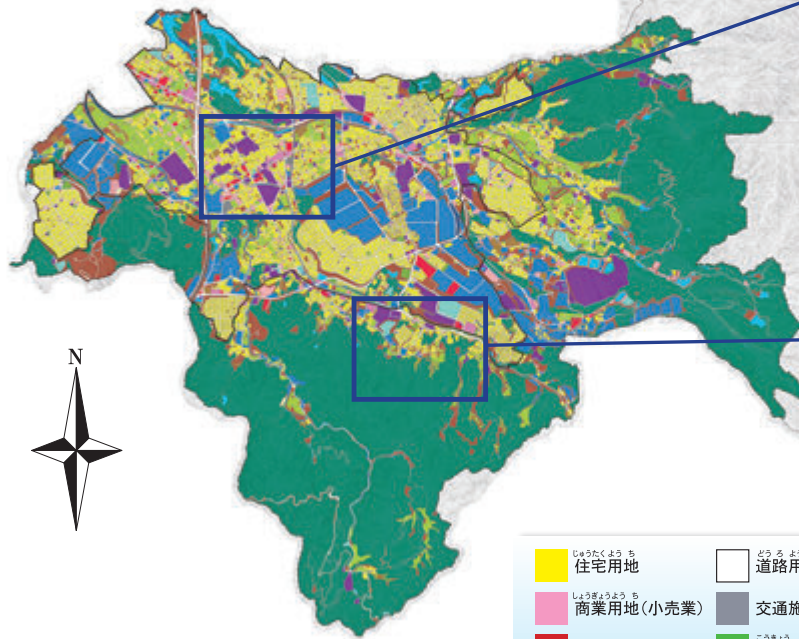
1 km<sup>2</sup>  
= 1000m X 1000m



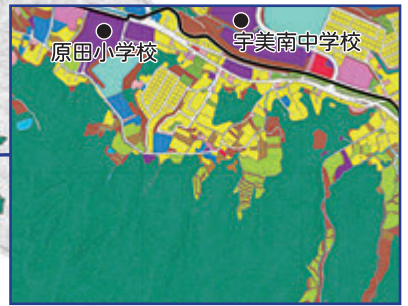
宇美町の半分以上は、山林です。平らな土地は、住宅や田畑に多く利用されています。特に住宅はその面積が毎年増え続けています。

団地をつくる時などは、豊かな森林とのバランスに気をつけながら土地利用を考える必要があります。

# 宇美町の土地利用のようす



平地部分



平地・山林部分

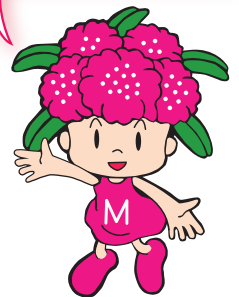


平成25年度都市計画基礎調査

住宅用地	道路用地	未利用宅地	水面
商業用地(小売業)	交通施設用地	農林漁業施設用地	その他の自然池 1
商業用地(その他)	公共空地 1	田	その他の自然池 2
工業用地	公共空地 2	畑	
公益施設用地	その他の空地	山林	

宇美町の平地の大部分は、宅地や田畑で、人々が多く集まっています。商店や商店街も見られます。5つの小学校や3つの中学校も、ここに含まれています。また、南側や東側は、豊かな山林です。ここには、たくさんの木が育てられていたり、キャンプ場がつくられたりしています。このように、わたしたちの生活は、宇美町の土地のようすと深いつながりがあります。

自分の校区の土地利用のようすについて、詳しく調べ、白地図にまとめてみましょう。



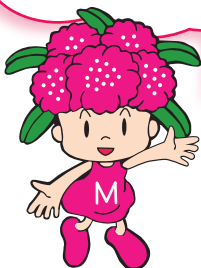
- 地図作りのきまり**
- ①方位を入れる。北が上になるように書くのが基本
  - ②使った記号や色を説明する。



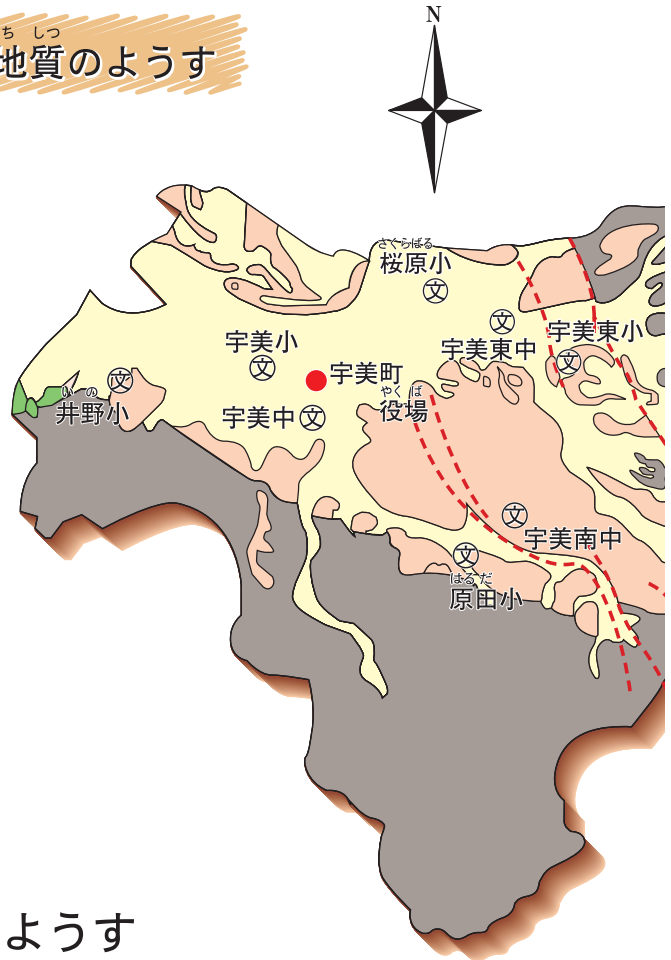


**地質**  
ちきゆう ひょうそう  
地球の表層をつくっている  
土地のようすや性質  
ちいしつ

自分の校区の地質の  
特色について調べてみ  
ましょう。



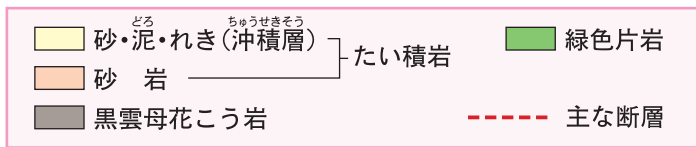
ちしつ  
宇美町の地質のようす



②地質のようす

宇美町の平地の部分では、川で運ばれたものが積もってできたたい積岩が多く見られます。たい積岩とは地面にある砂や小石などが水などによって運ばれ、水中または陸上に積もってできた岩石のことです。

たい積岩の中味は砂や粘土、れきなどです。川の上流・下流など場所の違いによって、粒の大きさや石の大きさ・形などが異なります。



福岡県 表層地質図：昭和58年より作成

三郡山や砥石山のほとんどで黒雲母を多く含んだ花こう岩がみられます。花こう岩とは地下のマグマが地表または地下で固まってできた岩石のことです。仲山やひばりが丘では緑色片岩が見られます。

また宇美町の地下には数本の断層がはしっています。地下には石炭もあり原田小学校区では石炭の層が現れている所もあります。



がけや地面が削りとられている所では、地面の下のような様子を見ることが出来ます。全体のような様子や模様の色や手ざわりなどを調べてみましょう。





ひゃくようばこ  
百葉箱



うりょうかんそくき やくば  
雨量観測器(役場屋上)



きろくおんしつどけい  
記録温湿度計



きろくけい やくばとしせいびか  
自動雨量記録計(役場都市整備課)

### ③気候のようす

役場の屋上には雨量観測器が設置され、そのデータが記録計に送られます。

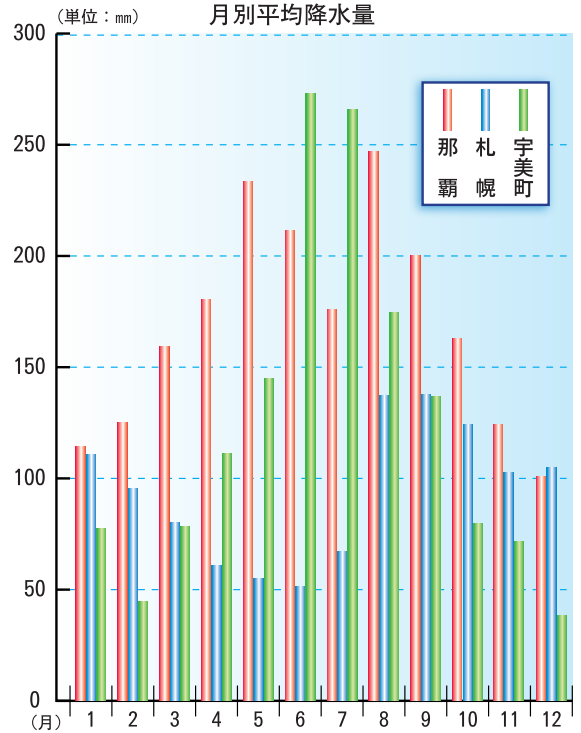
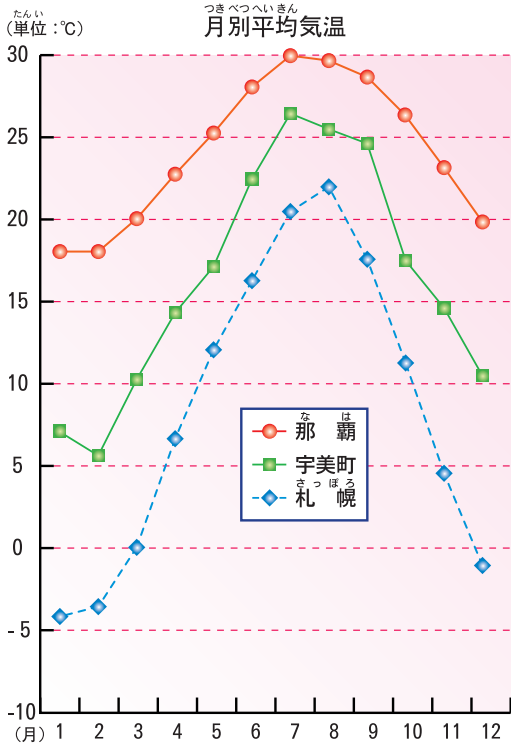
宇美町の気候は、温暖で冬に雪が少なく、夏に比較的雨が多い、太平洋側の気候区分になります。

百葉箱と記録温湿度計を使って、季節ごとの気温を調べてみよう。

宇美町では、障子岳浄水場、役場、草ヶ谷ダムに雨の量を自動的に観測記録する装置を置いています。また、南部消防署でも、自動観測装置で気温と雨量の記録をとっています。気象台のアメダスは、福岡市や太宰府市にあります。



宇美町の気温・降水量



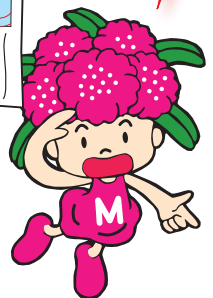
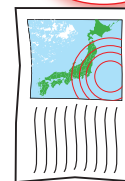
〈那覇と札幌は、1971～2000の30年間の平均値（気象庁調べ）宇美町は、1993～2002の10年間の平均値（宇美町役場調べ）〉

宇美町は、福岡市の海岸部よりも内陸にあるため、昼間は気温が高く、夜は冷えこみます。山間部では、昼と夜、夏と冬の気温の差が大きくなります。

特に、若杉山・三郡山、宝満山と四王寺山系の谷間になるしょうけ越えや只越付近などは、雪が積もることが多いため、道路には案内板を立てて積雪注意を呼びかけています。積雪量が多いときは、通行止めになることもよくあります。

上のグラフを見て、日本の北と南の地域の気候と宇美町の気候を比べてみましょう。

新聞には、天気について書いてあります。切り取って天気の変化を調べてみましょう。



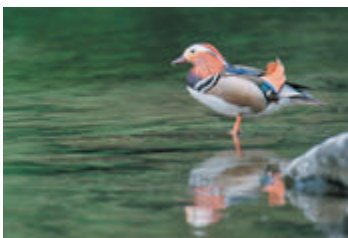
## 宇美町の生き物たち

### 鳥類

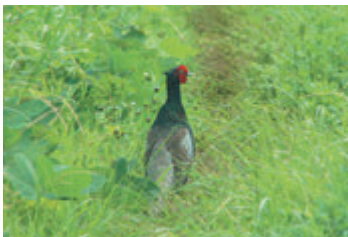
- ・キジバト ・マガモ
- ・モズ ・ツグミ
- ・ホオジロ ・ゴイサギ  
など



カルガモ



オシドリ



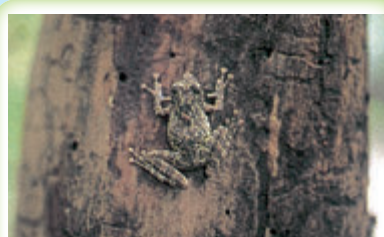
キジ

### 水中の生き物

- ・ギンブナ
- ・ゲンゴロウ
- ・ヤゴ
- ・アメンボ  
など



サワガニ



カジカガエル

### 両生類

- ・カスミサンショウウオ  
など

宇美町では、どんな動物や植物を見ることができるか調べてみましょう。



## ④自然と生き物のようす

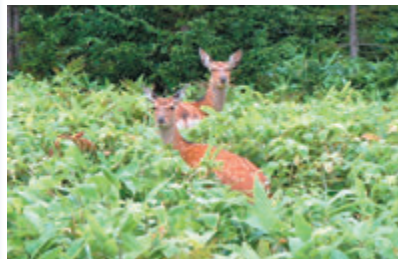
宇美町の川は、上流と下流では、ずいぶんようすが違います。緑もたくさんありますが、場所によって植物のようすも違います。

## ◆ほにゅう類<sup>るい</sup>

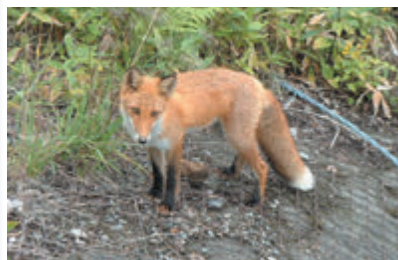
- ・ノウサギ
- ・イタチ
- ・テンなど



イノシシ



シカ



キツネ



タヌキ



## ◆昆虫類<sup>こんちゅうるい</sup>



ゲンジボタル



クワガタ

- ・カブトムシ
- ・クマゼミ など

写真/兵庫県森林動物研究センター

川の中や緑の中には、どのような生き物が見られるでしょうか。魚や昆虫、動物などの生き物のようすを調べてみましょう。

### 生き物を探するときの注意<sup>さが ちゅうい</sup>

- 子どもだけで川や森の中に入らないようにしましょう。
- 自然を傷つけないように、観察しましょう。

春



夏



	4月	5月	6月	7月	8月	9月
生物 <sup>せいぶつ</sup> のよみ	ツツジ ノダフジ開花 ツクシシヤクナゲ	ホトトギス ゲンジボタル初 <sup>はつ</sup> 見	梅 <sup>うめ</sup> 雨 <sup>あめ</sup> 入り アジサイ コジユケイ カジカ	梅 <sup>うめ</sup> 雨 <sup>あめ</sup> 明け アブラゼミ初 <sup>はつ</sup> 鳴 <sup>な</sup> き サルスベリ開花	ツクツクボウシ初 <sup>はつ</sup> 鳴 <sup>な</sup> き	ススキ開花 モス初 <sup>はつ</sup> 鳴 <sup>な</sup> き ヒガンバナ開花



川がきれいになったおかげで、内野川ではホタルが見られるようになったそうだよ。

宇美川<sup>じょうりゅう</sup>の上流<sup>しょうじ</sup>の障子岳<sup>だけ</sup>では、6月になるとたくさんのゲンジボタルが光りながら舞<sup>ま</sup>っているのを見ることが出来ます。この付近<sup>ふきん</sup>は、まだ川の水もきれいでホタルの幼虫<sup>ようちゅう</sup>が好きなカワニナがたくさんいるからです。美しくきれいな川<sup>す</sup>に住む、カワセミも見られます。

宇美町の山には、緑<sup>みどり</sup>がたくさんあります。この山の緑<sup>やく</sup>の約70%は、昔<sup>むかし</sup>から宇美町の人々が木を植<sup>う</sup>え、守<sup>まも</sup>り育ててきた<sup>そだ</sup>ものです。三郡<sup>さんぐん</sup>の山々<sup>やまやま</sup>には今もイノシシやタヌキ、ノウサギがいます。

秋



冬



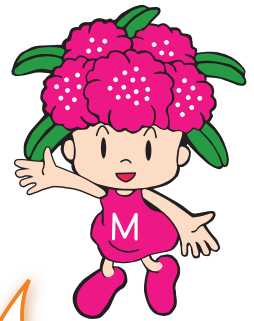
	10月	11月	12月	1月	2月	3月
生物ごよみ		イロハモミジの紅葉 イチョウの黄葉	初霜 初雪	ヤブツバキ開花	ウメの開花 河原谷の大つらら	ソメイヨシノの開花 ツバメの初見 モンシロチョウの初見 タンポポの開花 雪の終日 ウグイスの初鳴き

また、ウグイスやメジロ、キジなど  
たくさんの鳥が生活しています。カシ  
の木が多い極楽寺にはカブトムシやク  
ワガタなどの虫たちもいます。

宇美川、井野川の下流や平地の田ん  
ぼでは、ゴイサギや、足が長く体が真  
っ白なコサギの姿が見られます。

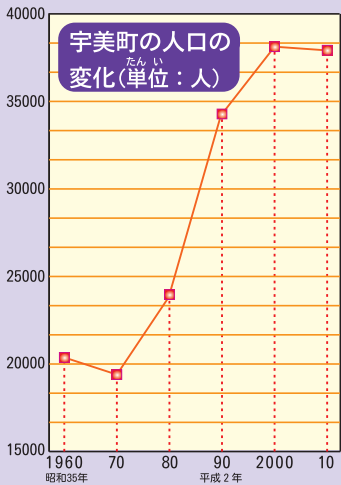
また、宇美八幡宮のクスの木は、宇  
美町を代表する木として有名です。

宇美川河畔や宇美公園のソメイヨシ  
ノのサクラトンネルは町の人々のいこ  
いの場所となっています。

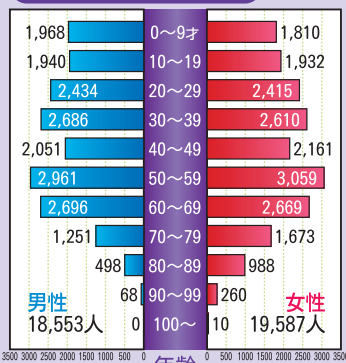


宇美町の自然を守り、  
育てていくためには、ど  
うしたらいいか考えてみ  
ましょう。

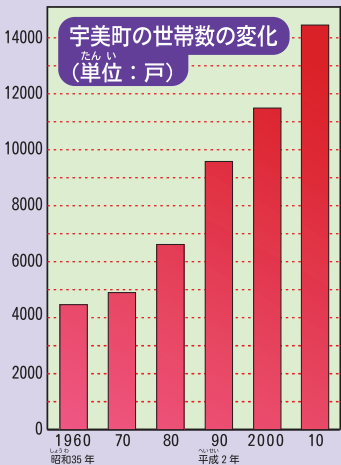




宇美町の年齢別人口 (単位:人)



資料:平成22年宇美町住民基本台帳



資料:住民基本台帳

人口の増え方やその理由について詳しく調べてみましょう。



### (3) 人口のようす

福岡県には、約509万人の人々がくらしています。その中で、宇美町には、約3万8千人の人々がくらしています。福岡市に近い町として、宅地の開発が進み、たくさんの住宅があります。年齢別の人口では、50才以上の人口が多く、子どもの人口が少なくなってきています(少子化)。

宇美町の人口は、1970年ごろまでは、栄えていた炭坑がなくなって、減ったり伸び悩んだりしていましたが、福岡市周辺の住宅地としての開発が進み、1980年ごろから、ぐんぐん増えてきました。

しかし、最近では、宅地の開発も一段落し、大きな変化は見られなくなってきました。

世帯数は、大型団地やマンションが造られ、1960年と比べると、3倍以上に増えました。



桜原小学校



宇美東小学校



宇美小学校



井野小学校



原田小学校

	所在地	開校した日	児童数(平成26年)
宇美小学校	宇美3丁目	1873年(明治6年)	712人
宇美東小学校	宇美東3丁目	1971年(昭和46年)	367人
原田小学校	原田3丁目	1981年(昭和56年)	521人
桜原小学校	桜原1丁目	1983年(昭和58年)	449人
井野小学校	大字井野	1992年(平成4年)	257人

資料：学校基本調査

宇美町には、1873年(明治6年)にできた宇美町で一番歴史のある宇美小学校や1992年(平成4年)に開校した井野小学校など5つの小学校があります。このほかにも3つの中学校、1つの高等学校があります。

自分の小学校の児童数の移り変わりを調べてみましょう。

