

## 桃の節句 春はすぐそこ



### ●今月号の主な内容●

- 4月からコンビニで税金等が納められます… 2
- 『食』ではぐくむ元気なうみっ子…………… 4
- ほけんだより…………… 6
- 町職員の給与と定員管理…………… 8
- まちの話題…………… 12
- 住民課国保年金係からの重要なお知らせ… 19

### ●楽しい！おひなまつり会開催●

3月2日(金) 貴船保育園において、おひなまつり会が行われました。園児達は、園長先生からのおひな様についてのお話を熱心に聞き、その後行われたひな人形にまつわるクイズや間違い探しゲームでは、たくさんの園児が「はい」と大きな手で手を上げて元気に答えていました。最後にはみんなで「うれしいひなまつり」を歌い、楽しいおひなまつり会になりました。

# 4月からコンビニエンスストアでも税金や料金が納められます!!

納税者等の利便性の向上を図るため、休日・夜間でも身近なコンビニエンスストアで税金や料金を納付できる「コンビニエンスストア収納サービス」を導入します。平成24年4月以降に送付または、窓口で発行されたコンビニエンスストア専用納付書（バーコードが印刷された納付書）を使ってお支払いいただけます。

## ◆取扱える税金・料金の種類

- ・町民税（普通徴収）
- ・固定資産税
- ・軽自動車税
- ・国民健康保険税
- ・後期高齢者医療保険料
- ・保育料
- ・延長保育料
- ・町営住宅使用料
- ・町営駐車場使用料
- ・上下水道料金

## ◆納付書の変更点

- ・バーコードが印刷されています。
- ・領収証書が左端についていましたが、右端が領収証書となります。
- ・従来は納付書が1期（4月）から最終納期（月）まで綴じられて一冊となつた形式でお届けしていましたが、今後は1枚1枚綴じられていない状態でお届けいたしますので、納付される期別の確認及び納付書、領収証書等の管理を十分に行ってください。

## ※ご注意ください

納付額が30万円以上の納付書や、バーコードが印刷されていない納付書、または汚れ等で、バーコードが読み取れない納付書は、コンビニエンスストアで納付できません。

## 取扱いのできるコンビニエンスストア

セブンイレブン	ファミリーマート	ローソン
ポプラ	ヤマザキデイリーストア	ココストア
ミニストップ	ヤマザキスペシャルパートナーショップ	サークルK
サンクス	デイリーヤマザキ	エブリワン
くらしハウス	スリーエイト	スリーエフ
ハセガワストア	コミュニティストア	セイコーマート
セーブオン	タイエー	スパーク北海道
生活彩家	MMK設置店	

（全国のコンビニエンスストアで納付できます）

◆問い合わせ  
TEL 93412242

# 狂犬病予防集団注射及び犬の登録のお知らせ

4月4日（水）～6日（金）まで狂犬病予防集団注射及び犬の登録を下記日時で実施しますので最寄りの会場で接種してください。

登録済みの方には、3月中旬頃が過ぎを待たず、3月中旬の問診票にご記入のうえご持参ください。

●登録手数料 3,000円  
●新規の犬のみ登録料 3,050円

当日都合の悪い方、また、体調不良の犬や暴れる犬は予防接種ができない場合がありますので、動物病院にて接種をしてください。

なお、狂犬病予防ワクチンを接種された場合、まれに重篤な副作用が出る場合があります。副作用の詳細は、動物病院にお尋ねください。

その他については環境課までご確認ください。



## 平成24年度 狂犬病予防集団注射日程表

4月4日(水)			
障子岳区公民館	10:00～11:00	ひばりが丘2区公民館	10:00～11:00
平成区公民館	11:20～11:40	ひばりが丘1区公民館	11:10～11:40
下宇美区公民館	13:10～13:40	大名坂区公民館	13:10～13:50
宇美町役場裏	13:50～14:50	早見区公民館	14:10～14:50
4月5日(木)			
井野区公民館	10:00～10:30	明治町区公民館	10:00～10:50
ひばりが丘3区公民館	10:50～11:40	原田下区公民館	11:10～11:40
四王寺坂2区公民館	13:10～14:00	炭焼2区公民館	13:10～14:00
宇美町歴史資料館前	14:20～14:50	三原区公民館	14:20～14:50
4月6日(金)			
とびたけ1区公民館	10:00～11:00	黒穂区公民館	10:00～10:40
光正寺古墳公園駐車場	11:20～11:40	桜原区公民館	11:00～11:40
四王寺坂1区公民館	13:10～13:50	新成区公民館	13:10～13:50
宇美町役場裏	14:10～14:50	—	—

# 「宇美町指定ごみ袋」に有料広告を掲載しませんか？

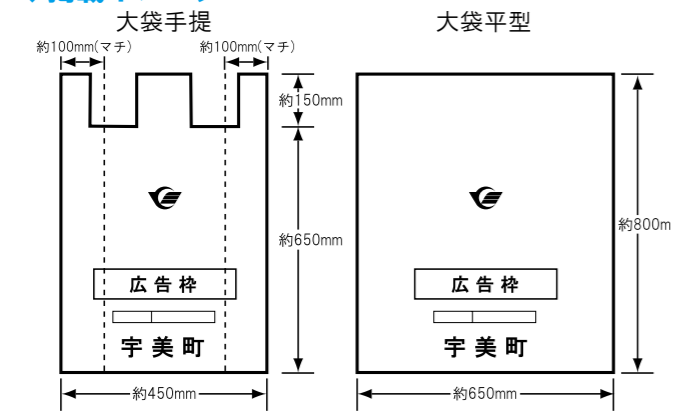
宇美町では町の財源を確保するとともに、事業者の広報活動による地域経済の活性化を図るため、平成24年度宇美町指定のごみ袋（平成24年6月から販売予定）に掲載する広告（有料）を募集します。お店や事業所の紹介などにぜひこの機会をご利用ください。

## ◆広告の掲載位置、掲載料等

広告を掲載する指定袋並びに広告の枠数、掲載規格及び文字の色は、次のとおりです。

指定ごみ袋の種類	募集枠数	規格	文字色	ごみ袋作成枚数	掲載料
家庭用もえるごみ大袋	1枠	縦80mm×横350mm	指定袋の文字と同色	966,000枚	20万円

## ◆掲載イメージ



※掲載料は、消費税を含んだ金額です。  
※ごみ袋の販売期間は平成24年6月から売り切れるまで（約1年）の予定です。  
※応募者多数の場合は、「宇美町印刷物等に掲載する有料広告の取扱いに関する要綱」及び「宇美町指定ごみ袋有料広告掲載要領」の優先順位により決定します。

◆募集期間 3月15日（木）～4月16日（月）

## ◆応募方法

広告掲載申請書に必要事項を記入し広告の原稿を添えて、役場環境課に提出してください。広告掲載申請書は、宇美町のホームページからダウンロードできます。

## ◆広告掲載の決定

提出された申請書を審査し、広告掲載の可否を決定した後、申請者に通知します。

## ◆広告掲載料の納付

広告掲載決定後、指定期日までに一括で納付となります。

## ◆掲載できないもの

- （1）法令等に違反し、または抵触する恐れのあるもの
- （2）政治活動、宗教活動、意見広告、個人的宣伝その他これらに類するもの
- （3）求人広告を主たる内容とするもの
- （4）風俗営業等の規制及び業務の適正化等に関する法律(昭和23年法律第122号)第2条に規定する営業に該当するもの
- （5）医療、医薬品、化粧品等の広告で、医療法(昭和23年法律第205号)、薬事法(昭和35年法律第145号)、医薬品等適正広告基準などに抵触するもの
- （6）貸金業の規制等に関する法律(昭和58年法律第32号)第2条に規定する貸金業に関するもの
- （7）商品先物取引またはこれに類するもの
- （8）前各号に掲げるもののほか、著しく広告媒体との調和を損なうと認められるもの など

## くらしに役立つまめ知識

「必ずもうかる!」「値上がり確実!」などの勧誘(利殖商法)に注意!!

### 【相談事例】

「封書が届いた人だけが買えるA社の債権を代わりに買って欲しい」と突然電話があったが、封書が届いていなかったため断った。数日後、封書が届き、B社を名乗る女性から「買いたい人が大勢いるので私の代わりに買って欲しい。買って欲しかった。2割の手数料を払い買い取る。」と言う電話があった。代わりに社債を買って2割の手数料がもらえるなら買って欲しいと思うが信用できる話だろうか？

### 【処理結果】

劇場型の利殖商法の手口と思われるので、話には絶対乗らないように助言するとともに、警察にも情報提供するように助言した。

### 【アドバイス】

○その気にさせる巧妙な手口、「劇場型」勧誘に気がつくまい。

○劇場型とは、複数の事業者が共謀し、巧みな演出などで消費者に契約をせまる手口です。

○契約後、業者と連絡が取れなくなってしまうことが多く、実際に買い取りが実行されることはありません。

○「あなただけ」「必ずもうかる」「残りわずか」などの誘い文句を信じないようにしましょう。

○事例の他にも過去に被害にあったお金を取り戻せる「など」と持ちかける手口もあります。特に過去に何らかの投資トラブルにあった高齢者が多く狙われています。

○内容が理解できない取引には手を出さないようにしましょう。

○知らない業者や不審な業者から勧誘があったら、契約する前に消費生活センターへご相談ください。

●消費生活に関する相談は  
福岡県消費生活センター  
Tel. 63210999  
産業振興課  
Tel. 93412223





うみくん

# 『食』ではぐくむ 元気なうみっ子

## ～社会教育委員 会議からの助言～



みらいちゃん

社会教育委員会議では、平成22、23年度の活動目標として、「食育」に関する調査研究に取って掲載しました。それを踏まえ、今回は、今後の「食育」に関する取り組みや今後の「食育」の速報で、「5～17歳の女子の平均体重が、1948年以降初めて全年齢で前年度より減少したじられました。専門家によると、「最近、ダイエット志向の低年齢化が進んでいるという調査言われています。この様な中、特に宇美町の子どもや家庭に、「食育」に対する関心と理解を深

り組んでいます。昨年の「広報うみ」12月号では、第1章として「食」に関する現状と課題について報告します。また、文部科学省が発表した2011年度学校保健統計調査ことが分かった。男子も大半の年齢で減り、現代っ子のスリム化傾向が鮮明になった」と報結果もあり、成長期の痩せすぎは運動能力の低下につながり、健康を害する恐れもある」とめてもらい、「食」に関して家庭内で話し合ってもらえればと願うものです。

## 第2章 「食育」に関する基本的な方向性について

家庭における食生活は、社会情勢がめまぐるしく変化し、日々忙しい生活を送る中で、「食を大切にす

る」という意識の欠如とともに、健全な食生活が失われている状況を生みだしています。一方で、食生活改善の面からも、「食」の安全の確保の面からも、自ら「食」のあり方を学ぶことが求められています。

家庭における食生活が地域などの力を借りながら正しい方向に導かれるよう、自らの意識を変えていく努力をすることや、家庭の事情に合った取り組み易い改善策を実践することによって、豊かな心と健全な身体をはぐくんでいくことが必要です。

さらには、行政と関係団体等が連携し、町民の「食」への理解が深まるよう努め、「食育」の推進に関する施策や、その他の啓発活動等を行うよう努めることが重要です。

### うみっ子食育推進7か条（実践）

#### 1 朝ごはんを食べよう！

- ★朝ごはんが作る「笑顔」「体力」「頭脳」
- ★朝食を食べて体力、学力UPを図ろう
- ★朝ごはんは1日の元気の素

#### 2 あいさつやお手伝いをしよう！

- ★命をいただくから「いただきます」、感謝の心をこめて「ごちそうさま」を言おう
- ★おいしいごはんを作ってくれる人に「ありがとう」、「おいしかった」を言おう
- ★自分で作って、家庭のお手伝いをしよう

#### 3 よくかんで食べよう！

- ★よくかんで、ひとくち20回！
- ★やわらかい食べ物だけでなく、かたい食べ物も食べよう

#### 4 規則正しい食習慣をつけよう！

- ★3食きちんと食事をとろう
- ★腹は八分目で、ゆっくりと
- ★間食は控え目にしよう

#### 5 バランスのよい食事をしよう！

- ★あなたの食事は大丈夫？ バランスよく食事をしよう
- ★「まごはやさしい」で、たくさんの食材を食べよう

#### 6 家族そろって楽しく食事をしよう！

- ★テレビを消して家族で会話をしながら食事をしよう
- ★食事の片付けもみんなでやれば家族団らん

#### 7 わが家の食事ルール！

(おうちの人と約束を決めよう)

- ★
- ★
- ★



毎月19日は食育の日だよ

食育カレンダー2012年が宇美町HPからダウンロードできます！

社会教育委員会議では、うみっ子食育推進7か条(実践)を「食育カレンダー2012年」に掲載し、宇美町の児童、生徒に配布しました。

■問い合わせ 社会教育課 TEL933-2600

## 第3章 今後の「食育」に関する取り組みについて

■朝食の重要性を家族で確認しあう機会をつくるとともに、学校や地域との連携を深めながら、朝食の欠食を無くすように努めましょう。

■「いただきます」、「ごちそうさま」のあいさつ習慣など「食」に対する感謝の気持ちを、親が手本となり、しっかり子どもに教えるよう働きかけましょう。

■正しく生活のリズムを刻むことで、正しい食事ができ、たくさん学び、遊び、しっかり食べ、ぐっすり寝ることができます。まず生活のリズムをきちんと刻めるよう、家庭への啓発に努めましょう。

■お腹いっぱい食べるのではなく、野菜を上手に取り入れ、適度な運動の推進に努めましょう。

■正しい食生活のリズムとあわせ習慣的に運動することは、健康で長生きするための重要なポイントになります。体力や年齢にあった運動が習慣的にできるよう、あらゆる機会を通じ啓発しましょう。

■宇美町での読書活動運動に併せ、「食」に関する読書の取り組みを推進しましょう。

■宇美町の小学生の1割、中学生の2割が朝食を欠食しているため、今後も継続した「早寝早起き朝ごはん・読書活動・あいさつ運動連携プロジェクト」の取り組みが必要です。

### (参考)朝食が大切なわけ

#### ～朝食を食べると起こる「良い症状」～

- 脳を含めた全身の体温が上昇するため、体が目覚め活発に活動できる。
- 腸にとっても朝食は大切。朝5時くらいから腸は動き出し、朝食によってさらに腸の活動が活発になり、排便を促す作用がある。
- 1日の体のリズム(体内時計)を調える。

#### ～朝食を食べないと起こる「悪い症状」～

- 昼食と夕食の1日2回の食事では、1日に必要な栄養素が充分にとれず、栄養不足や貧血を引き起こす。
- 空腹状態が長くなると、胃腸が栄養分を蓄えようと活発に働き、1回の食事が多くなりやすく肥満の原因に。
- 脳にエネルギーが送られにくくなり、血糖値が低いままの状態が続くと、頭がスッキリしない、イライラするなど集中力が欠如し、思考能力が低下する。

### 社会教育委員会議会長から一言

「衣食足りて礼節を知る」という古い格言があります。これは、人間は生活に困ることがなくなって初めて、礼儀や節度を気にかけて重んじるようになるという意味です。人間の脳の働きから見ても、衣食が不足していると正常な判断はできないと言われてしています。

現代では、「衣」も「食」もあふれる程あります。「衣」はともかく、「食」については、調理しなくてもコンビニエンスストアなどで何でも手に入るし、好きなものをすぐ食べることができます。しかし、一日のうちのどこかで、家族と一緒に「おはようございます」「いただきます」「ごちそうさま」そして「ありがとう」と言って、食べる時間帯が欲しいものです。

「うみっ子食育推進7か条(実践)」が本当に実践できたらと、社会教育委員会議では話し合ってきました。宇美町の一人ひとりの子どもたちが、心身ともに健やかにのびのびと育っていくように、そして今一度「食べる」ということを、今後もしっかり考えていきたいと思ひます。



～HbA1cの事例紹介～  
健診で自分の体を知って、自分の生活を考えたMさん

**Mさん (63歳・女性)**

数年前から血糖値やHbA1c値が高く、かかりつけ医から糖尿病専門医への受診を勧められていましたが、自覚症状がなく仕事も忙しかったため、後回しになっていました。

健診後、町の保健師から、なぜ受診が必要なのか説明を受け「私はそんなに悪いのか～」と実感し、糖尿病専門医を受診しました。

主治医からは、「まずは生活習慣の見直しを」と言われ、生活習慣の改善に取り組みました。

※HbA1c(ヘモグロビンエーワンシー)

過去1～2ヶ月間の血糖の平均が分かる数値です。これが高いと、食後の血糖値が慢性的に高いことを意味しています。



【それまでの食生活】

- 仕事で疲れて、帰宅すると甘い物が欲しくなり、毎日アイスを食べていた。
- 職場の10時と3時の休憩時間中、みんなでお菓子を配り、もらった分全部食べていた。
- 1回のおやつでいただいた飴玉3個、チョコレート2個、キャラメル2個くらい食べていた。
- 昼食は、おにぎりやカップめん。野菜はなし。
- 夕食は、ご飯を1杯半(お腹一杯になるまで)食べていた。
- 運動は全然していない。

【取り組みの内容】

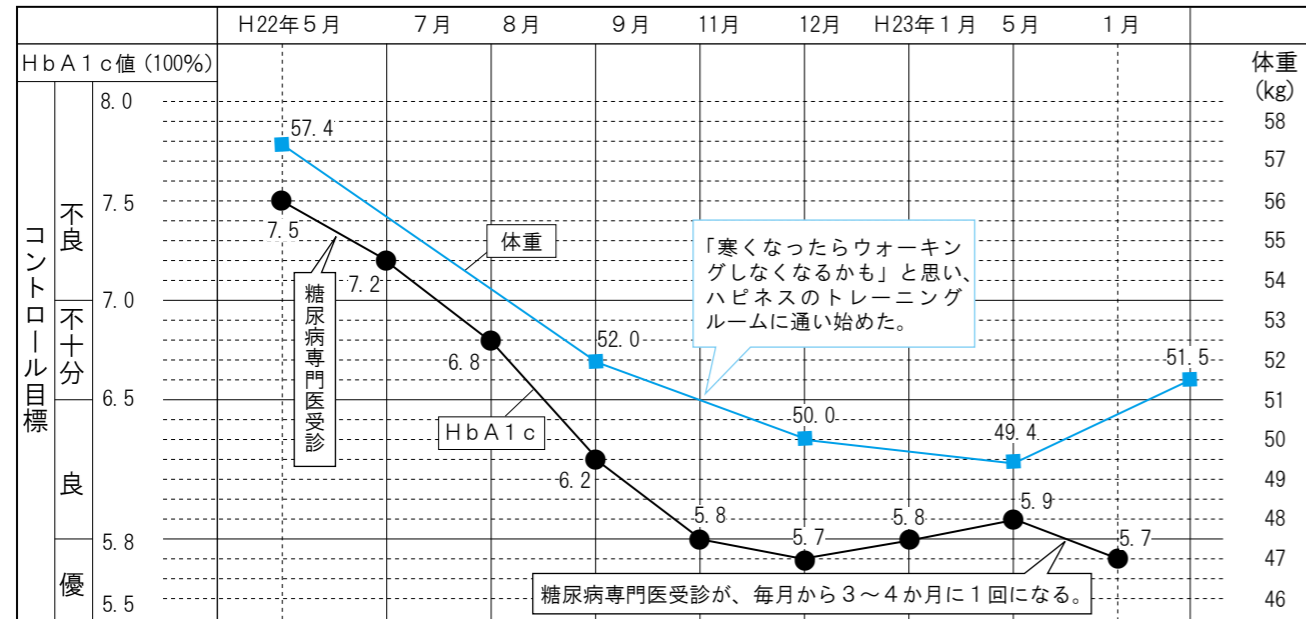
- 《食生活》
- ①アイスを一切食べないようにした。
  - ②おやつは3時のみの1回にした。
  - ③ご飯を1杯に減らした。
  - ④野菜、きのこ、海藻を多く摂るようにした。
- 《運動》
- ⑤1日30分、夜にウォーキングを始めた。

どのくらい摂取カロリーが減ったのだろう？

- ①—約170kcal
- ②—約94kcal
- ③—約70kcal
- ⑤—約120kcal

なんと!!  
天丼1杯と同じカロリー

1日で  
—約454kcal



現在も続けています!!

《食生活》

- 毎日、野菜をしっかり摂っている。
  - 3時のおやつも控えるようにしている。
  - おやつは、砂糖など加減できるので手作りしている。
- 《運動》
- 毎日のウォーキングと、週1回のトレーニングルーム利用をしている。



保健師より

糖尿病にとって「食事」も「運動」も大事な治療です。糖尿病の自覚症状は、初期はほとんどなく、かなり悪化してから出てきます。HbA1c値7.0%以上から特に3大合併症(網膜症、腎症、神経障害)の危険が大きくなると言われています。

Mさんは、毎年健診を受診されていたので糖尿病になっていると分かりました。このまま放置していたら、合併症を起こしていた可能性も…。

早く糖尿病専門医を受診し治療を受けたこと、無理なく生活習慣の改善に取り組まれたことが、糖尿病の改善に結びついています。

今年の健診結果が楽しみです。

【運動の効果について】

運動で、筋肉を使うと血中の糖を筋肉に取り込みやすくなります。また、運動を続けることで、血糖をコントロールする能力が高まります。

※血糖値などの値によっては、運動が禁忌の場合があります。必ず受診し、主治医から指示をもらいましょう。

子宮頸がん予防ワクチン・ヒブワクチン・小児用肺炎球菌ワクチン接種事業の期間が延長されます

任意予防接種として、平成23年3月から実施している上記のワクチン接種事業が国の通知により2月8日に一部改正が行われ、延長して平成24年度も実施することになりました。宇美町でも平成24年度も実施できるよう準備を進めています。なお、一部の対象者の方は、平成24年3月31日までが接種対象となりますので、再度接種についてご確認ください。

接種を希望される方は、予防接種の効果・副反応について理解した上で、接種の間隔を守って接種してください。また、接種の際は母子健康手帳をご持参ください。

子宮頸がん予防ワクチン 1回目に接種したワクチンを3回接種します。

●すでに接種対象の方

対象者	生年月日	接種期間
高校2年生の年齢相当	平成6年4月2日～平成7年4月1日生まれの女性 (平成23年9月30日までに1回以上接種した方のみ)	平成24年3月31日まで ※接種できる期間が迫っています。
高校1年生の年齢相当	平成7年4月2日～平成8年4月1日生まれの女性	平成25年3月31日まで ※ただし平成24年3月31日までに1回以上接種している方のみ、4月以降も公費負担で接種ができます。
中学1年生～中学3年生の年齢相当	平成8年4月2日～平成11年4月1日生まれの女性	平成25年3月31日まで

●新たに4月以降接種対象となる方(4月1日以降の接種となります)

対象者	生年月日	接種期間
新中学1年生(現在の6年生)	平成11年4月2日～平成12年4月1日生まれの女性	平成24年4月1日～平成25年3月31日

※お知らせ文書を3月上旬に学校を通じて配布しています。

ヒブワクチン、小児用肺炎球菌ワクチン 接種開始月齢で接種回数異なります。

●対象者 生後2か月～5歳未満(5歳の誕生日の前々日まで)

	生後2か月以上7か月未満	生後7か月以上12か月未満	1歳以上2歳未満	2歳以上5歳未満	接種期間
小児用肺炎球菌ワクチン	初回3回 (27日以上の間隔で接種) 追加1回 (3回目接種後60日以上の間隔で接種)	初回2回 (27日以上の間隔で接種) 追加1回 (2回目接種後60日以上の間隔で接種)	2回 (60日以上の間隔で接種)	1回	平成25年3月31日まで
ヒブワクチン	初回3回 (4～8週の間隔で接種) 追加1回 (3回目の接種からおおむね1年の間隔で接種)	初回2回 (4～8週の間隔で接種) 追加1回 (2回目の接種からおおむね1年の間隔で接種)	1回		

町内実施医療機関 予約が必要ですので、事前に医療機関にお問い合わせください。 ※町外の医療機関で接種をされる方はお問い合わせください。

医療機関名	子宮頸がん予防ワクチン	小児用肺炎球菌ワクチン	ヒブワクチン
いりえ小児科医院	○	○	○
うみ小児科医院	○	○	○
おかべ小児科クリニック	○	○	○
岡部病院	○	○	○
おがわクリニック	○	×	×
神武医院	○	○	○
中西内科クリニック	○	×	×
山崎産婦人科小児科医院	○	○	○

※「○」は接種可

(24年3月1日現在)

# 町職員管理の給与と

宇美町職員の給与や定数は、地方公務員法・地方自治法に基づき、町議会の議決を経て条例で定められています。宇美町では条例に基づき、給与制度等について、厳正な運用に努めています。これを住民の皆さんにご理解いただくため、その主な内容をお知らせします。

なお、表中の数値は、地方公務員給与実態調査等に基づいています。

## (1) 人件費の状況 (普通会計決算)

区分	住民基本台帳人口 (22年度末)	歳出額 A	実質収支	人件費 B	人件費率 B/A	(参考) 21年度の人件費率
22年度	37,903人	102億 436万 3千円	3億 8,238万 7千円	15億 4,324万 6千円	15.1%	15.9%

## (2) 職員給与費の状況 (普通会計決算)

区分	職員数 A	給与費				一人当たり 給与費B/A
		給料	職員手当	期末・勤勉手当	合計 B	
22年度	165人	6億 780万 2千円	8,679万 9千円	2億 2,653万 1千円	9億 2,113万 2千円	558万 3千円

(注) 職員手当てには退職手当を含みません。職員数は、平成22年4月1日現在の人数です。

## (3) ラスパイレス指数の状況

	18年度	23年度	備考
宇美町	96.9	98.6	ラスパイレス指数とは、国家公務員の給与水準を100とした場合の地方公務員の給与水準を示す指数です。

## (4) 職員の平均給与月額、初任給等の状況 (平成23年4月1日現在)

### ① 職員の年齢、給料月額及び給与月額状況 (平均)

区分	平均年齢	平均給料月額	平均給与月額
一般行政職	41.8歳	32万1,212円	36万9,989円
技能労務職	51.6歳	31万8,561円	33万6,681円

※1 「平均給料月額」とは、平成23年4月1日現在における各職種ごとの職員の基本給の平均です。  
 ※2 「平均給与月額」とは、給料月額と毎月支払われる扶養手当、地域手当、住居手当、時間外手当などのすべての諸手当の額を合計したものであり、地方公務員給与実態調査において明らかにされているものです。

### ② 職員の初任給の状況

区分	宇美町	国	
一般行政職	大学卒	16万1,600円	17万2,200円
	高校卒	14万100円	14万100円

### ③ 職員の経験年数別・学歴別平均給料月額の状況

区分	経験年数10年	経験年数15年	経験年数20年	
一般行政職	大学卒	25万6,033円	31万2,125円	—
	高校卒	—	28万6,500円	—

## (5) 一般行政職の級別職員数の状況

(平成23年4月1日現在)

区分	標準的な職務内容	職員数	構成比
1級	主事、技師	8人	6.3%
2級	主任主事、主任技師	12人	9.4%
3級	主査	40人	31.3%
4級	係長、主任主査	42人	32.8%
5級	課長補佐	13人	10.1%
6級	課長	13人	10.1%

## (6) 期末手当・勤勉手当

1人当たり平均支給額 (平成22年度) 137万2,915円	
【平成22年度支給割合】	
期末手当 2.60月分 (1.45月分)	勤勉手当 1.35月分 (0.65月分)
【加算措置の状況】 職制上の段階、職務の級等による加算措置 ・役職加算 5～15%	

※( )内は、再任用職員に係る支給割合です。

## (7) 退職手当 (平成23年4月1日現在)

宇美町			国		
(支給率)	自己都合	勤奨・定年	(支給率)	自己都合	勤奨・定年
勤続20年	23.50月分	30.55月分	勤続20年	23.50月分	30.55月分
勤続25年	33.50月分	41.34月分	勤続25年	33.50月分	41.34月分
勤続35年	47.50月分	59.28月分	勤続35年	47.50月分	59.28月分
最高限度額	59.28月分	59.28月分	最高限度額	59.28月分	59.28月分
その他の加算措置	定年前早期退職特例措置 (2%～20%加算)		その他の加算措置	定年前早期退職特例措置 (2%～20%加算)	
(退職時特別昇給)	なし	)			

## (8) 地域手当 (平成23年4月1日現在)

支給率	支給実績 (平成22年度決算)	
3%	職員1人当たり平均支給年額 (平成22年度決算)	11万4,163円

## (9) 時間外勤務手当

支給実績 (平成22年度決算)	
職員1人当たり平均支給年額 (平成22年度決算)	13万1,948円

## (10) その他の手当 (平成23年4月1日現在)

手当名	内容及び支給単価	支給実績 (平成22年度決算)	支給職員1人当たり 平均支給年額 (平成22年度決算)
扶養手当	・配偶者13,000円 ・配偶者以外の扶養親族1人につき6,500円 ・配偶者がいない場合の1人目11,000円 ・16歳～22歳の扶養親族1人につき5,000円加算	1,965万円	22万8,488円
住居手当	・家賃23,000円以下 家賃-12,000円 ・家賃23,000円超を超え、55,000円未満 11,000円+ (家賃-23,000円) × 2分の1 ・家賃55,000円以上 一律27,000円	956万3千円	29万8,844円
通勤手当	・交通機関等利用者 55,000円/月を限度として、運賃等相当額 ・自動車等利用者 通勤距離(片道2km以上)に応じて、最高24,500円	454万7千円	4万5,020円
管理職手当(※)	・課長14% ・課長補佐、保育園長10%	1,638万9千円	56万5,138円

※平成22年度は支給額の100分の10を減じて支給。

## 「宇美町衛生センターダイオキシン類測定業務」の結果一覧

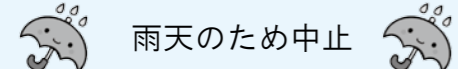
ダイオキシン類対策特別措置法に基づき、宇美町衛生センターで行ったダイオキシン類の測定結果を公表します。

サンプルの詳細		分析結果	基準値
浸出水処理施設	処理水	0.00031 pg-TEQ/L	10 pg-TEQ/L以下
最終処分場	地下水（上流側）	0.063 pg-TEQ/L	1 pg-TEQ/L以下
	地下水（下流側）	0.080 pg-TEQ/L	1 pg-TEQ/L以下

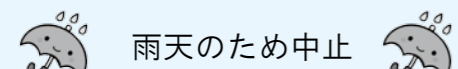
参考) 1 pg : 1 兆分の 1 g TEQ : 毒性等量 【問い合わせ】環境課 TEL934-2226



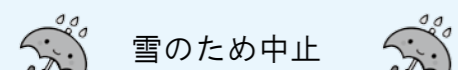
《原の前スポーツ公園》



《林崎多目的広場》



《寺浦運動広場》



3月28日に第1回宇美町長杯グラウンドゴルフ大会、及びお達者倶楽部年間成績発表会を開催します。お達者倶楽部の登録がない方も参加できます。参加費用は無料です。

たくさんの皆様のご参加をお待ちしております。

●問い合わせ 社会教育課  
TEL933-2600

## いきいきりサイクル情報

### ■ゆずります

- ビデオデッキ
- ルームランナー自走式（電動ではない）平成10年頃購入、サイズ：高さ150cm×幅44cm×奥行95cm、ほとんど使用していないが若干の汚れあり
- 犬小屋（プラスチック）刑務所製、平成12年購入、サイズ：高さ75cm×幅56cm×奥行73cm、犬が入らなかったので余り使用していません
- 介護ベット サイズ：縦203cm×横93cmぐらい、ベッドの高さとリクライニングがリモコンで調節できます、5年前ぐらいに譲り受けたもの、大きな傷なし
- 学習机・椅子 メーカー：I T O K I、傷み、汚れ少々あり、サイズ 机：高さ140cm×幅110cm×奥行70cm、椅子：高さ80cm×幅42cm×奥行40cm

### ■ゆずってください

- 博多第二幼稚園の幼児用制服・体操服（いずれも100cm以上）、通園バックなど
- 町立保育園の制服・体操服（いずれも110cm以上）、通園バックなど
- 子ども用キックボード
- 扇

【申込みできる方】 町内在住者（営利目的の方や団体を除く）

「ゆずります」商品への申し込みは『不要品情報交換希望申込書』に必要事項をご記入のうえ、環境課窓口またはファックス、郵送にてお申し込みください。

『不要品情報交換希望申込書』は、宇美町のホームページからダウンロードできます。4月2日(月)締め切り後に抽選を行い、4月3日(火)に当選者のみ電話で連絡します。

宇美町 いきいきりサイクル

<http://www.town.umi.lg.jp/soshiki/7/ikiiki.html>

【申込・問い合わせ】環境課環境衛生係 TEL934-2226

## (11) 特別職の報酬等の状況（平成23年4月1日現在）

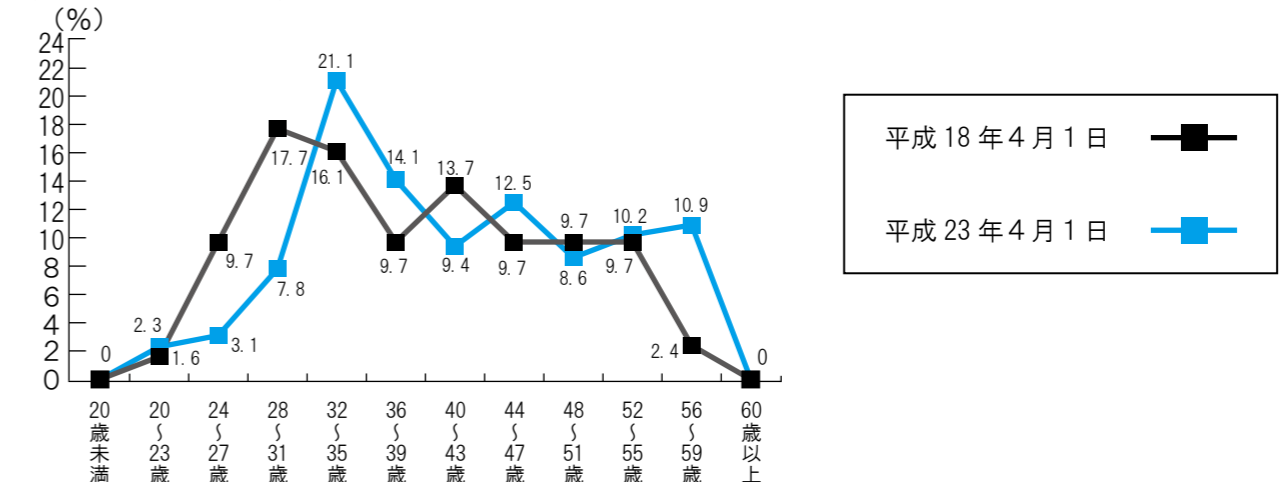
区分	給料月額等	
給料	町長	83万4,000円
	副町長	67万4,000円
報酬	議長	35万3,000円
	副議長	29万6,000円
	議員	27万5,000円
期末手当	町長・副町長	2.95月分（平成22年度支給割合）
	議員	2.95月分（平成22年度支給割合）※議長・副議長も同様

## (12) 部門別職員数の状況と主な増減理由

部門	職員数	対前年増減数	主な増減理由		
				平成23年度	平成22年度
普通会計部門	議会	3	3	0	
	総務	44	39	5	業務の充実に伴う増員
	税務	19	18	1	業務の充実に伴う増員
	労働	1	1	0	
	農林水産	5	5	0	
	土木	10	9	1	勤務条件の改善に伴う増員
	民生	39	37	2	業務の充実に伴う増員
	衛生	17	21	-4	人事異動及び派遣期間の終了に伴う職員の減員
	計	138	133	5	〈参考〉人口1万人当たり職員数36人
	教育部門	29	32	-3	業務の効率化に伴う減員
小計	167	165	2	〈参考〉人口1万人当たり職員数44人	
公営企業等	水道	11	11	0	
	下水道	7	7	0	
	その他	9	9	0	
	小計	27	27	0	
合計	194 (210)	192 (210)	2 (0)	〈参考〉人口1万人当たり職員数51人	

※職員数は一般職に属する職員数です（教育長を含む）。また、（ ）内は、条例定数の合計です。

## (13) 年齢別職員構成の状況（平成23年4月1日現在）



宇美俳句会 兼題 早春、梅一切

河川敷より早春の管楽器  
早春や我に自由の大地あり  
早春や退耕はやも二十年  
早春の街騒日毎高まり来  
待ち兼ねし梅の出入に風は未だ  
徒歩園に揃ふ梅の影は梅白し  
陶土揚く軒音梅を震はする  
飛び梅の気品花にも名札にも  
早春や仔山羊の尻尾揺れる丘

清と見  
と見え  
破雄  
由美  
榮子  
智暁  
宗毅  
土恵  
羊

宇美俳句同好会「山ざくら」 兼題 早春、梅一切

嬰の頬つつけば笑ふ春淡し  
盆梅や亭主業内の奥座敷  
早春の光のはずむ瀬音かな  
早春や大震災の忌となりぬ  
早春の光を纏ふ古墳かな  
紅梅の枝は蒼穹へと繞ひあひ  
硝子越し暫し立見る梅の花  
春と言へ錦入取れず粥する  
早春は名のみと思ふも心ほぐ  
老い猫を抱き梅林散步する  
早春やみどり児の頬賑らみて

清三見  
三和子  
ハルミ  
静  
チトセ  
しぞこ  
としえ  
富美恵  
よし子  
千代  
破雄

このコーナーでは、ボランティアなどの公益的な町民活動をしている人や団体を応援し、その「はじめの一歩」のきっかけになるような記事を掲載しています。



## 収集ボランティアありがとうございました!

昨年7月のふみらぼオープン以来、集めて寄贈すると誰かの役に立つ『収集ボランティア』に多くの方々にご協力いただきました。



- |              |                             |
|--------------|-----------------------------|
| ペットボトルのふた    | 乙藤様、嶋添様、原島様、赤木様、小坂様、轟木様、垣内様 |
| ベルマーク        | 西川様、原島様、谷口様、溝部様、安川様、吉松様、垣内様 |
| 使用済み切手       | 原島様、垣内様、西川様、溝部様             |
| 使用済みプリペイドカード | 灘谷様、友安様、中野様                 |

名前を言わずに置いて行かれた方や、プルタブをたくさん持って来てくれた方もおられました。本当にありがとうございました。皆様の今年度分のご厚意を寄贈してきました。

### ベルマーク→原田小学校PTA

ありがとうございます。  
子どもたちのために使わせて頂きます。  
—原田小学校PTA副会長 原田さんより—



**感謝状**

ペットボトルキャップで世界の子どもにワクチンを届けようキャンペーンにご協力頂きありがとうございます。これからの当キャンペーンにご協力頂きますよう宜しくお願い申し上げます。

●キャップ回収量: 11.6 kg  
(ポリオワクチン約 2人分)

☆キヤノン、ブラザー、エプソンの使用済みインクカートリッジもベルマークの対象になっています。また、ペットフードや保険の証書についているベルマークもあります。探してみてください!

### ペットボトルのふた→イオン九州株式会社

11.6kgのふたが集まりました。  
ポリオワクチン2人分になるそうです。

### 使用済み切手→宇美町コミュニティセンター

町内で集めた使用済み切手をまとめて、ジョイセフに送っています。

■ジョイセフ(JOICFP)とは…  
途上国の妊産婦と女性を守るNGOです。



### ★ボランティア募集しています!

畑づくりのアドバイスをしてくださる方を探しています。  
場所は障子岳方面です。  
詳しくは、ふみらぼまでご連絡ください。



**編集後記:**東日本大震災が起こって1年が経ちました。自分の来し方を振り返り、何が出来るのか考えることがよくあります。大したことは出来ないのですが、それでも忘れずにいることが大切で、少しでも出来ることをしようと思っています (K. E)

### ポラン工房

使用済みの切手は  
周り5mm~1cm残しに切りず。  
あ、日ギョウがぞい

消印まで入るとなおります。  
42集家の対象になるもつとる。  
外国と日本は別々!

!! 白ヤギさんと黒ヤギさん...  
切手食べてしまてないから...

食べずに集めているよ! えらいぞしよ!  
さきの手紙のご丁寧な...?

## ● 新刊案内 ●

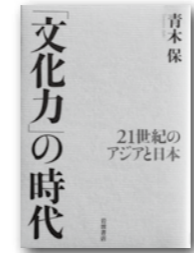
### ★一般書★

「過情報」の整理学  
見極める力を鍛える  
上野 佳恵/著 中央公論新社  
情報過多社会で身につけたいリテラシーの要諦とは?日々の生活や仕事において、ひとつひとつの情報に真偽や必要性を判断し、活用していく「情報力」を培うためのヒントを紹介しします。



### 「文化力」の時代 21世紀のアジアと日本

青木 保/著 岩波書店  
多様で異質なアジア世界において相互理解をはかり、新しい時代を切り拓くために、なにが必要なのか。現代のアジアをめぐる問題を中心に、文化人類学の視点から捉えた、アジアと日本の「文化」にまつわる問題を論じます。



### ★児童書★

「3月のえほん」  
長谷川 康男/監修 PHP研究所  
3月の行事、自然、旬の食べもの、遊びなどを絵で楽しく紹介するとともに、季節、記念日、できごとを掲載。3月という季節を感じ、楽しみ、学習にも役立つえほん。



### 「トチの木」の1年

太田 威/写真・文 福音館書店  
若葉が出る春から、ハチ屋さんがトチみつとりをする夏、トチの実拾いをする秋、お正月用のトチもちをつく冬まで、トチの木の1年を、トチの木と人との関わりを中心に写真で紹介しします。



### ●毎月23日は「宇美町読書の日」●

毎月23日は、お家で読書を楽しみましょう!  
ブックリスト“子どもの本だな”(幼児・児童用)と“ふみの本棚”(中高生・大人用)の「春号」をご活用ください。  
※図書館で配布しています。また、HPで見ることできます。

### ●展示コーナーのお知らせ●

「第54回西日本読書感想画コンクール優秀作品展」開催中  
平成22年度西日本読書感想画コンクールの中中高生受賞作品を展示しています。  
○開催期間 4月22日(日)まで  
○会場 うみ・みらい館展示コーナー

### 子ども読書週間のイベント

#### ●子ども映画会●

【上映作品】  
「おばかさんのベチューニア」  
「世界でいちばんすてきなたまご」  
「はらぺこあおむし」  
「パパ、お月さまとって」  
◆日時: 4月21日(土) 14時~14時40分  
◆会場: うみ・みらい館 多目的ホール  
※申込みは不要です。時間までに会場に来てください。

#### ●春のスペシャルおはなし会●

◆日時: 4月22日(日) 14時~14時半  
◆会場: 図書館屋外テラス  
※屋外テラスの青空の下でおはなし会をお楽しみください。雨天の場合は、おはなしのへやで開催します。

#### ●親子で作るMyしおり●

◆日時: 4月22日(日)  
1回目 11時10分~12時  
2回目 14時40分~15時半  
◆会場: 図書館おはなしのへや  
図書館に来て、楽しい時間を過ごしませんか?皆さんの参加お待ちしております!

### ●4月の特集コーナー●

テーマ: “春だから新しいこと始めよう”  
春は入園や入学、就職など新しい生活が始まる季節です。新しいことにチャレンジしたい人におすすめの入門書や新入生に読んでほしい絵本などを特集します。また、図書館や書店に関する本も取り揃えています。本と一緒に新たな一歩を踏み出してみませんか?

#### ★一般書コーナー

- ・「ビブリア古書堂の事件手帖」 三上 延/著 アスキー・メディアワークス
- ・「いま、子どもと本を楽しもう」 片岡 徳雄/著 北大路書房
- ・「朝の読書が奇跡を生んだ」 船橋学園読書教育研究会/編著 高文研

#### ★児童書コーナー

- ・「あ、そ、ぼ」 ジャック・フォアマン/文 マイケル・フォアマン/絵 さくま ゆみこ/訳 小学館
- ・「ごめんねともだち」 内田 麟太郎/作 降矢 なな/絵 偕成社
- ・「はなのがっこう」 仁科 幸子/作 偕成社



## 障子岳区の歴史をまとめた1冊が完成しました!!

町文化財専門委員の松田初善さん(障子岳区長)が障子岳区の歴史と風土をまとめた郷土本「続 宇美町障子岳物語」を刊行されました。

障子岳区を中心に、町全体の歴史を昔の写真を織り交ぜながら、わかりやすく書かれています。

町立図書館にも寄贈されていますので、郷土を学ぶガイド本としてぜひご覧ください。



「続 宇美町障子岳物語」を刊行された松田初善さん

## 青パト(青色回転灯搭載パトロール車)によるパトロール開始 ～原田下区防犯部会～



原田下区の方々の安全を守る原田下区防犯部会

平成23年2月に、区団体と区民の参画の協働に基づく自主的な防犯活動の活性化・効率化を促進し、将来にわたって安全安心な地域社会を築いていくことを目的として発足された原田下区防犯部会(会長安川一馬区長・会員数58名)に対し、福岡県警本部長から宇美町で初めて、個人の車を活用した青パトの運行許可が2月1日付でなされました。

青パトを活用した、さらなる区内の防犯活動が期待されます。

## 福祉工房わかくすに感謝状が贈られました!!

福祉工房わかくすに全国アルミ缶リサイクル協会より感謝状が贈られました。

福祉工房わかくすは、平成9年の開所以来、障害者の社会参加と自立を目的としてアルミ缶の回収作業を実施されています。アルミ缶回収は地域の方々の協力によるもので、回収したアルミ缶は、ひとつひとつ手作業でアルミ缶とスチール缶に分別し、収集業者を経てリサイクルされています。

わかくすの方は「今回の感謝状は地域の皆様の長年のご協力によるものです。ありがとうございます。アルミ缶の回収に今後ともどうぞご協力をよろしくお願いいたします」と話されました。

◆アルミ缶回収のお問い合わせ 福祉工房わかくす Tel.9 3 2 - 8 5 1 0



長年の功績が称えられました

## 最優秀賞文部科学大臣賞を受賞!! ～第55回西日本読書感想画コンクール～

第55回西日本読書感想画コンクールにおいて、宇美小学校4年の権藤美来さんが「まゆとおに」を読んで描いた作品「遊ばれておにびっくり」が、小学校中学年の部の最優秀賞文部科学大臣賞を受賞しました。

今回のコンクールには、九州と沖縄、山口各県の小・中・高校生から36万4629点の応募があり、最優秀賞文部科学大臣賞は小学校低学年、中学年、高学年、中学校、高校から1名ずつの計5名に贈られました。



賞状と最優秀賞文部科学大臣賞に輝いた絵を持ち笑顔を見せる権藤美来さん

## 明治バイソンが優勝しました!! ～福岡市少年ソフトボール連盟博多支部大会新人戦～



見事優勝を勝ち取った明治バイソンの選手達

2月26日(日)に、精華女子高校グラウンドと下月隈グラウンドにおいて福岡市少年ソフトボール連盟博多支部大会新人戦が行われました。この大会には、博多区のチームを中心に近隣のチームを含め20チームが参加し、熱戦を繰り広げました。

主将の原田小学校5年小崎ゆうい君は、「試合ではピンチの場面もあったけど、チーム一丸となって元気を忘れず頑張りました。次の大会も優勝できるように監督の教えを守って頑張ります」と話していました。

## 囲碁愛好会準優勝!!～第20回糟屋地区対抗親善囲碁大会～

2月11日(土)、粕屋町福祉センターにおいて、第20回糟屋地区対抗親善囲碁大会が行われました。この大会では、古賀市を含む各町の8チームが参加し、各チーム11名で構成されたメンバーで熱戦が展開されました。

宇美町チームはAパート4チームによるリーグ戦に出場し、須恵町、新宮町、粕屋町を退け3連勝でトップとなり優勝戦に進出。糟屋囲碁クラブ選抜チームと対戦し、惜しくも5対6で優勝を逃しましたが、準優勝となりました。松田良太さん、石井茂弘さん、荻野七郎さんの3名は4連勝を達成し準優勝に大きく貢献しました。



熱戦を戦い抜き準優勝に輝いた囲碁愛好会の方々



## 平成24年度土地及び家屋の価格等の縦覧帳簿の縦覧のお知らせ

税務課 TEL 934-2242

地方税法第416条の規定により、土地及び家屋の価格等の縦覧帳簿を役場税務課にて縦覧に供します。縦覧できる方は、土地及び家屋の納税者です。

○縦覧期間 4月2日(月)～5月31日(木)の平日  
○縦覧時間 8時半～17時15分  
※縦覧される方は、印鑑または固定資産税納税通知書、課税明細書等をご持参ください。

## 平成24年度固定資産税課税台帳の閲覧のお知らせ

税務課 TEL 934-2242

地方税法第382条の2の規定により、固定資産税課税台帳を役場税務課にて閲覧に供します。閲覧できる方は、本人(代理の場合、委任状が必要)、納税管理人、相続人、借地人、借家人等です。

○縦覧開始日 4月2日(月) ※平日のみ閲覧可  
○縦覧時間 8時半～17時15分  
○閲覧手数料 4月2日(月)～5月31日(木) …無料  
6月1日(金)以後…1納税者(共有含)につき300円  
※閲覧される方は、印鑑または納税通知書、課税明細書等関係書類をご持参下さい。また相続人の場合は、被相続人との関係がわかる書類(戸籍等)、借地・借家人の場合は契約書等を提示して下さい。

## 経済センサス-活動調査調査へのご回答ありがとうございました

産業振興課 TEL 934-2223

○2月に実施した経済センサス-活動調査は、全ての企業・事業所を対象に、全産業分野の経済活動を同一時点で網羅的に把握する我が国唯一の調査です。

○調査の結果は、国の各種行政施策をはじめ、地域の産業振興や商店街の活性化などの地域行政のための基礎資料として活用されます。

○調査票に記入していただいた内容は、統計の目的以外(例えば税の資料など)に使用することは絶対にありません。安心して御提出ください。

○記入していただいた調査票は厳重に管理し、集計が完了した後は完全に溶かし、再生紙として生まれ変わります。

○調査の趣旨・必要性を御理解いただき、まだ回答がお済でない場合は、お早目の回答をよろしくお願いいたします。

経済センサス-活動調査コールセンター  
TEL 0120-44-1034 (無料)  
IP電話などフリーダイヤルに接続できないとき  
TEL 03-6830-1034 (有料)

## 学童保育の対象学年を4年生まで拡大します

子育て支援課 TEL 934-2250

町では、放課後帰宅しても保護者が就労等で不在である家庭の児童の健全な育成を図ることを目的に、学童保育事業を実施しています。

対象児童は、原則、宇美町立小学校の1～3年生ですが、平成24年度から各学童保育所の定員(30～60人)の範囲内で、4年生まで拡大します。ただし、定員を超過した場合は、低学年を優先とした選考になります。新4年生で、4月からの入所を希望される方は、3月22日(木)までにお申込みください。詳細は各小学校や学童保育所で配布したチラシをご参照ください。

○会費 月額5,000円(その他保険代等が必要)  
○開所時間 放課後～17時(学校休業日は8時～)  
○申込先 宇美町学童保育連合会  
原田3-1-1(はるだっこ第2クラブ内)  
TEL 934-3811

## 森林の所有者届出制度が4月からスタートします

産業振興課 TEL 934-2223

昨年4月の森林法改正により、今年4月以降、森林の土地の所有者となった方は市町村長への事後届出が義務付けられました。

○届出対象者 個人・法人を問わず、売買や相続等により森林の土地を新たに取得した方は、面積に関わらず届出をしなければなりません。ただし、国土利用計画法に基づく土地売買契約の届出を提出している方は対象外です。

○届出期間 土地所有者となった日から90日以内に、取得した土地のある市町村の長に届出をしてください。

○届出事項 届出書には、届出者と前所有者の住所、氏名、所有者となった年月日、所有権移転の原因、土地の所在場所・面積とともに、土地の用途等を記載します。添付書類として、登記事項証明書(写しも可)又は土地売買契約書など権利を取得したことが分かる書類の写し、土地の位置を示す図面が必要です。※詳しくは産業振興課(Tel 934-2223)または福岡県農林水産部森林全課(Tel 643-3545)までお問い合わせください。

## 年金定期便相談を廃止します

住民課国保年金係 TEL 934-2241

毎月第二火曜日に実施していた社会保険労務士による年金定期便相談は、平成24年4月より廃止となりますので、ご了承ください。

## はり・きゅう施術利用確認カードのお知らせ

健康福祉課 TEL 934-2243

平成24年度のはり・きゅう施術利用確認カードの申請受付を3月30日(金)より役場健康福祉課介護高齢者支援係④番窓口で行います。

はり・きゅう施術費補助事業は、町指定の治療院ではり・きゅうの施術を受けたときに1,000円助成する制度です。

○対象者 満60歳以上の方  
※入院中・施設入所中の方は対象になりません。

○助成内容 年度利用回数40回、助成金額は施術1回につき1,000円(1,000円を超えた金額は個人負担)

○申請に必要なもの  
①年齢を証明する書類(健康保険証・介護保険証等)  
②印鑑(代理申請の場合は、代理者の印)

## 就学援助制度のお知らせ

学校教育課 TEL 934-2245

この制度は、経済的な理由によって就学することが困難な福岡県内の小・中学校に在籍する児童生徒で、基本的に宇美町内に住所を有し、かつ、現に居住している方に対して、学用品費、給食費、修学旅行費などの教育費の一部を援助するものです。

生活保護を必要とする程度に困窮している方、またはこれに準ずると認められる方を対象としており、前年度の所得によって審査を行います。

申請を希望される方は、学校又は学校教育課で申請書を受け取り、在籍する学校に提出してください。

## 注意!有害鳥獣(イノシシ等)の捕獲を行います

産業振興課 TEL 934-2223

近年、イノシシ等が山間部を中心に農作物や畑を荒らし、大きな被害が発生しています。被害を防止するために、次のとおり有害鳥獣の捕獲を行いますので、山林に入る際は十分に注意して下さい。

○期間 4月5日(木)～5月31日(木)  
○区域 町内山間部  
○方法 猟銃・箱罠による捕獲

**よもぎ蒸し**

宇美町光正寺にOPENしました  
**リラックス・ルーム**  
**「Leaf」**

○体験料金…¥1,900  
○ヨガ…¥800  
○アロママッサージ(20分)…¥1,000  
TEL 080-2752-4167  
お気軽にお問い合わせください  
代表:山崎 みよ

～よもぎ蒸し特徴～

①座っているだけで**ダイエット!**  
黄土座器に30分位座っているだけでエアロビクス3時間分に相当するカロリーを消費します

②**肌美人に!**  
黄土の土瓶でよもぎ薬草を煎じたら、普通の瓶の80倍の効果

③**女性に最高!**  
生理痛、不妊、婦人科系の改善が期待できます

## 福祉タクシー利用券のお知らせ

健康福祉課 TEL 934-2243

平成24年度の福祉タクシー利用券の申請受付を3月30日(金)より役場健康福祉課福祉係③番窓口・介護高齢者支援係④番窓口で行います。

福祉タクシー事業は、タクシーの初乗り料金を助成する制度です。

○対象者 次のいずれかに該当する在宅生活者の方  
※入院中・施設入所中の方は対象になりません。

①介護保険認定者要介護以上(要支援1、2は対象になりません)  
②身体障害者手帳1級、2級  
③療育手帳A判定  
④精神障害者保健福祉手帳1級、2級  
⑤特定疾患医療受給者

○助成内容  
【月当たり利用回数】  
・対象者①(介護保険認定者要介護以上)は2枚(年間24枚)  
・対象者②～⑤(身体障害者等)は、4枚(年間48枚)

【助成金額】  
・初乗り料金(550円を限度とする)

○申請に必要なもの  
①対象者であることを証明する書類(介護保険証・障害者手帳・特定疾患医療受給者証等)  
②印鑑(代理申請の場合は、代理者の印)  
③顔写真(縦横3cm以内・スナップ可)

## 地域包括支援センターが役場庁舎内に設置されます

健康福祉課 TEL 934-2243

平成18年度から久山町に拠点を置き活動してきた介護保険における地域包括支援センターが、4月より宇美町役場庁舎内に設置されることとなり、地域住民の方に、より密着した支援を行うことができるようになります。

高齢者の方が住みなれた地域で安心して暮らせるよう、保健師、社会福祉士、主任ケアマネジャーなどが中心となり、介護、福祉、健康、医療など様々な面から総合的な支援を行います。

癒しの雰囲気を取り込んだ、光そそぐ斎場です。

しおん  
葬儀・佛壇・佛具の 斎 **紫恩**

**やまだ** 場

TEL 931-1000  
http://www.sajjousion.com/

相談

配偶者等からの暴力に関する相談窓口

DV(ドメスティック・バイオレンス)とは、配偶者や恋人等から受ける暴力でなく、怒鳴る、脅す、電話や外出を制限するなど暴力にあたります。一人で悩まず、ご相談ください。
●相談窓口
・粕屋保健福祉事務所
Tel93910511
【受付時間】
月～金 8時半～17時15分
※祝日を除く
・県女性相談所
Tel7119874

暴力団被害集中相談

●日時
4月21日(土)10時～16時
●場所
市暴力追放相談センター(福岡市役所2階)
●相談電話番号
Tel7114076
●問い合わせ

募集

宇美八幡宮子安祭 稚児行列参加者募集

二年に一度行われる御神幸の稚児行列の参加者を募集します。詳しくは宇美八幡宮へお問い合わせください。
●祭典 4月15日(日)10時～
●締切 3月31日(土)
●問い合わせ
宇美八幡宮
Tel93210044

福岡緑化センター 写真コンテスト作品募集

●撮影期間
平成24年3月～平成25年2月
●提出期限
平成25年3月10日(日)
●作品数 一人2点まで
●応募条件等詳細はお問い合わせください。(月曜日休館)
●申込・問い合わせ
県緑化センター管理事務所
Tel09431721193

学ぶ

しずかみ資格取得行政書士入門編(全4回)

身近な法律の専門家として業務範囲の広い国家資格

母子家庭のためのパソコン初級(夜間)講習会(ワード・エクセル・インターネット)

●対象
県内(福岡市、北九州市を除く)にお住まいの母子家庭の母、またはかつて母子家庭だった専婦で、求職あるいは転職を希望している方。講習会終了後、アンケートに協力していただける方。
●お問い合わせ
しずかみ
Tel93210365
FAX93210578

開催日時 5月15日(火)～30日(水) 平日(火、水、木、金)の10日間18時～21時、1日3時間(全30時間)

●開催日時
5月15日(火)～30日(水) 平日(火、水、木、金)の10日間18時～21時、1日3時間(全30時間)
●定員
20名(定員オーバーの場合抽選、応募半数以下は中止の場合あり)
●受講料
無料
●テキスト代約3,150円
●託児
有り
●事前予約制
1才～就学前迄
●開催場所
春日市クローバープラザ4階「OARUム」
●締切日
4月25日(水) 必着
●申込用紙は子育て支援課にあります。
●申込・問い合わせ
県母子家庭等就業・自立支援センター
Tel5843931

講演会おしえてドクター「脳の病気」教えます

子ども、働き盛り、高齢者など各年代ごとに気になる脳の病気があります。ドクターの話を聞いて脳の病気を知り、健康的な生活を送りましょう。
●日時
4月15日(日)10時半～12時
●講師
池田脳神経外科院長 医学博士 池田 耕一氏
●参加費
無料
●場所
しずかみ
●託児
有り(※要予約)
●申込
4月11日(水)締切
※当日10時からしずかみ全サークルの紹介をした後、講演会を行います。
●問い合わせ
しずかみ

その他

優良運転者表彰 申請のご案内

優良運転者表彰申請の受付を行いますので申請される方は早めに手続きをしてください。
●受付期間
①管区局長連名表彰・緑十字銅章
4月2日(月)～5月7日(月)
②本部長連名表彰・署長連名表彰・地区協会長表彰
5月10日(木)～6月18日(月)
※必要書類等詳細はお問い合わせください。
●申込・問い合わせ
粕屋地区交通安全協会
Tel93913030

住民課国保年金係からの重要なお知らせ

【国民健康保険】 保険証がカード化されます

平成24年4月1日の更新から、これまで世帯ごとに発行されていた被保険者証がカード化され、1人に1枚交付されます。
●保険証は簡易書留郵便で世帯主あてに郵送しています。
●3月末までに保険証が届かない場合は、役場国保年金係までご連絡ください。カード化に伴い、遠隔地保険証(マル遠)の手続きは不要になります。

マル学の申請について

国民健康保険に加入中の方が、就学のため宇美町以外に住所を移した場合、マル学の申請をすることによって引き続き宇美町の国民健康保険証を使うことができます。
●マル学の保険証を使用している方は、毎年度申請が必要となりますので、①学生証または在学証明書(4月1日以降有効のもの)②みとめ印をお持ちになり、お手続きにお越しください。

70歳以上の方の窓口負担割合について

平成24年4月から、窓口負担割合が1割の方について、2割に引き上げられる予定でしたが、平成25年3月まで引き続き1割に据え置かれることになりました。現在交付している高齢受給者証の差

高額な外来診療を受ける場合は 代替が必要となりますので、対象の方には3月下旬に新しい高齢受給者証を郵送します。

現在の高額療養費制度では、入院時のみ認定証を提示することで、窓口での負担額が自己負担限度額までとなつていますが、4月1日からは、外来診療についても、入院時と同様の取扱いとなります。
【認定証の提示が必要な方】
・70歳未満の方
・70歳以上の非課税世帯の方
※70歳以上の課税世帯の方は認定証は必要ありません。健康保険証と高齢受給者証を提示することで、窓口負担額が自己負担限度額までとなります。
【認定証の交付申請に必要なもの】
・国民健康保険証
・高齢受給者証(70歳以上の方)
・印鑑

ジェネリック医薬品についてのお知らせ

平成24年度から、被保険者の方の自己負担額軽減と国保財政の健全化を図るため、ジェネリック医薬品に切り替えることと薬代の負担が軽くなる可能性が高い人を対象に「ジェネリック医薬品についてのお知らせ」をお送りします。
なお、このお知らせはジェネリック医薬品への変更を強制するものではありません。
また、ジェネリック医薬品希望カードが必要な方は、住民課国保年金係窓口で配布しています。

高額介護合算療養費の申請について

平成22年8月から平成23年7月までの1年間に、国民健康保険と介護保険の

平成24年度宇美町特定健康診査のご案内

40歳から74歳までの宇美町国民健康保険の被保険者と被扶養者の方を対象に特定健康診査を実施します。
●対象の方には案内通知を郵送しています。健康を受診するには申し込みが必要となりますので、案内通知に同封されているハガキで申し込みをお願いします。
●受付期間
4月2日(月)～4月27日(金)の8時半～17時15分(土、日、祝日を除く)

【乳幼児医療証】 乳幼児医療証から重度障害者医療証への更新手続きのお知らせ

4月から小学校に入学する児童で、身体障害者手帳1、2級または療育手帳A判定もしくは精神障害者福祉手帳1級を所持している場合は、医療証の申請が必要です。
●対象者には3月下旬に案内文書を発送いたしますので、お手続きもれのないようお願いいたします。
●なお、受付期間後にお手続きをされた場合は、申請月の初日からの認定になりますので、ご注意ください。

【国民年金】 学生納付特例制度のご案内

日本国内に住むすべての人は、20歳になったときから国民年金の被保険者となり、保険料の納付が義務づけられます。しかし、学生については申請によって在学中の保険料納付を猶予する「学生納付特例制度」が設けられています。
●対象となるのは、大学、短期大学、大学院、高等学校などのほか、各種学校(1年以上の就学課程に限る)に在学する学生です。
ただし、学生本人の前年の所得が118万円以下の場合に限られます。また、在学中は毎年4月に申請が必要ですので、お手続きもれがないようご注意ください。
●申請の手続き方法
お申し込みは、住民課国保年金係で受付します。申請の際は、年金手帳、学生証、印鑑を持参してください。

ゆるやかヨガ講座(全5回)

体と心は運動していません。体を開放すると心も解放されるはず!体の凝り、ストレスさよならしましょう。
●日時
4月6日～5月11日の各金曜日、19時半～21時(5月4日は休み)
●講師
ヨガインストラクター 池田 智恵氏
●参加費
5回で3,500円(保健代含む)
●持参物
ヨガマット又はバスタオル、飲み物
●場所
しずかみ
●問い合わせ
しずかみ
Tel93210365
FAX93210578

# 4月のカレンダー

4月の夜間窓口は16日(月)20時まで  
住民課、健康福祉課(福祉係、介護高齢者支援係)、税務課、子育て支援課(子育て支援係)が通常業務です。

～「広報うみ」録音テープの貸し出しを町立図書館で行っていますので、ぜひご利用ください～

日	月	火	水	木	金	土
老ゆす ふ 01 行政相談開設 うみ・みらい館 2階研修室 13:00～16:00	し歴ハ 公体研 図生南 02	03	04 町内保育園入園式 各町内保育園 狂犬病予防接種	05 狂犬病予防接種 町内小中学校始業式 町内各小中学校 狂犬病予防接種	06	ゆふ 07
老しす ふ 08	し歴ハ 公体研 図生南 09 町内中学校入学式 町内各中学校	10	ゆ 11 町内小学校入学式 町内各小学校 とんどのおはなし会 図書館おはなしのへや 10:30～11:00	12	13	ゆふ 14
老ゆす ふ 15	し歴ハ 公体研 図生南 16 夜間窓口 17:15～20:00	17	18	19	20	ゆふ 21
老ゆす ふ 22 日曜納税窓口 役場税務課 8:30～17:15 スペシャルおはなし会 図書館屋外テラス 14:00～14:30	し歴ハ 公体研 図生南 23	24 介護保険被保険者証 交付説明会 役場2階大会議室(左) 10:30～12:00	25 とんどのおはなし会 図書館おはなしのへや 10:30～11:00	26 図 26 おもちゃ病院宇美 し～ず・うみ 10:00～12:00	27	ゆふ 28 子ども映画会 うみ・みらい館 多目的ホール 14:00～14:40
老しゆ すふ 29 昭和の森山開き 昭和の森	老しハ ゆすふ 30	【弁護士相談日】※要予約6名まで 4月25日(水)13:00～16:00 【心配ごと相談日】 4月9日(月)、25日(水)10:00～15:00 ●場所 老人福祉センターくすの杜 ●問い合わせ 宇美町社会福祉協議会 TEL931-1008		【日曜納税窓口】 ●日時 4月22日(日) 8時半～17時15分 ●場所 役場税務課 ●問い合わせ 税務課 TEL934-2242		
<b>休館マーク一覧</b> 防災行政無線が聞き取りにくい！ ☆そんな時は… ☎0120-898-255にダイヤルしてください。防災無線の内容が確認できます。 老 老人福祉センター TEL933-1111 し し～ず・うみ TEL932-0365 歴 歴史民俗資料館 TEL932-0011 研 まなびや・うみ TEL933-2607 図 図書館 TEL932-0600 生 生涯学習センター TEL933-2607 公体 中央公民館・各体育施設 TEL933-2607 ハ 健康福祉センター・うみハピネス TEL933-0777 ゆ 子育て支援センター・ゆうゆう TEL957-6450 す こども療育センター・すくすく TEL934-3933 南 宇美南町民センター TEL934-1115 ぶ ボランティアセンター・ふみらぼ TEL933-1110						

## 4月の保健事業

◎問い合わせ 宇美町健康福祉課  
(健康づくり推進室)TEL933-0777

4日 (水)	離乳食教室	うみハピネス 受付10:15～10:30
	高齢者健康相談	くすの杜 13:30～15:00
5日 (木)	3歳児健康診査 ※平成21年3月生まれ	うみハピネス 受付13:30～14:00
13日 (金)	ポリオ生ワクチン投与 ※奇数月生まれ	うみハピネス 受付13:45～14:15
17日 (火)	7か月児健康診査 ※平成23年9月生まれ	うみハピネス 受付13:30～14:00
18日 (水)	赤ちゃん教室 ※平成24年2月生まれ	うみハピネス 受付13:00～13:30
19日 (木)	ポリオ生ワクチン投与 ※偶数月生まれ	うみハピネス 受付13:45～14:15
24日 (火)	4か月児健康診査 ※平成23年12月生まれ	うみハピネス 受付13:30～14:00
26日 (木)	健康栄養相談 ※予約制	うみハピネス 10:00～15:30

## 休日の外科医

病院が変更になることがありますので、  
電話等で確認のうえ受診してください。

4月1日(日)	片井整形外科病院 TEL938-4860 粕屋町大隈132-1
4月8日(日)	須恵外科胃腸科医院 TEL936-2355 須恵町植木609-3
4月15日(日)	古川整形外科医院 TEL932-0050 宇美町宇美5-3-10
4月22日(日)	ひまわり病院 TEL938-1311 粕屋町仲原88-1
4月29日(日)	合屋クリニック TEL936-5839 志免町志免迎田1686-1
4月30日(祝)	上野外科胃腸科病院 TEL935-0316 志免町志免2-10-20

## 休日の内科・小児科、歯科診療は

粕屋中南部休日診療所へ  
久山町久原3168-1(県道35号線深井交差点そば)  
TEL652-3119  
診療時間 9:00～17:00  
※内科・小児科は、内科のみ、小児科のみとなる場合があります。

## 救急医療情報センター TEL471-0099(24時間体制)

症状に応じた医療機関を、24時間体制で紹介。  
夜間・休日に診療可能な病院の情報はもちろん、  
平日の日中に「〇〇町の△△に住んでいます。近  
くの耳鼻科を教えてください」といった質問にも答え  
てくれます。

## 上水道の漏水は指定業者へ

◎問い合わせ 宇美町上下水道課 TEL934-2224

月	日	日直	電話番号	月	日	日直	電話番号
3	14	15(有)	黒木設備 933-4951	4	7	8	合屋製作所 932-1331
	16	17	合屋製作所 932-1331		9	10	ハヤシ設備 932-5586
	18	19	ハヤシ設備 932-5586		11	12	空調サービス 933-1977
	20	21	空調サービス 933-1977		13	14	横田設備 933-4104
	22	23	横田設備 933-4104		15	16	(有)粕屋ガス保安設備 932-0079
	24	25	(有)粕屋ガス保安設備 932-0079		17	28	(株)藤木商会 932-1757
	26	27	(株)藤木商会 932-1757		19	20	(有)大成管工 932-3119
	28	29	(有)大成管工 932-3119		21	22	(株)光商会 932-0682
	30	31	(株)光商会 932-0682		23	24	(有)三光設備 932-4885
4	1	2	(有)三光設備 932-4885		25	26	藤木良弘設備(株) 932-1254
	3	4	藤木良弘設備(株) 932-1254		27	28	(有)黒木設備 933-4951
	5	6	(有)黒木設備 933-4951		29	30	合屋製作所 932-1331

【注】役場業務時間終了後、土日祝日および夜間の水道管修理については、上記の指定水道工事店もしくは、障子岳浄水場(TEL932-0252)にお知らせください。なお、メーカーから家庭内の修理については、有償の個人負担です。個人負担となる修理を依頼される場合は、指定水道工事店より事前に修理金額を確認されることをお勧めします。

# 大好き！お弁当給食♪

全国に広がっている「お弁当の日」の取り組み。原田小学校においても、自分自身のお弁当づくりに関わることで、食に対する興味・関心を高めること

◎感謝の気持ちを育てることを目的としてお弁当給食を行いました。

自分で手作りひじきかけを作っておにぎりにしたり、卵焼きにソーセージを入れたり様々な工夫がたくさん見られました。

今回は、簡単に作れる「手作りひじきかけ」の紹介をします。給食でも大人気で、ひじきや木くらげが入っており、鉄分・カルシウム・食物繊維たっぷりの栄養満点なお手軽ふりかけです。木くらげの使い道に困るという方にもお勧めです。

もうすぐ春休みです。ゆつくり時間がある休みに、ぜひチャレンジしてください!!

【問い合わせ】 学校教育課

TEL 934-2245



原田小学校のお弁当給食の様子

## 手作りひじきふりかけ

《材料》12杯分

ひじき	12g
木くらげ	6g
かつお節	4パック (12g)
いりごま	大さじ4
砂糖	大さじ3
しょうゆ	大さじ2
酒	小さじ3
水	小さじ3

### 《作り方》

- ① ひじきと木くらげを水で戻し、木くらげは1cmくらいに小さく切る。
  - ② 戻したひじきと木くらげを調味料で煮る。
  - ③ 煮汁が少なくなってきたら、ごまとかつお節を入れからませて出来上がり
- ※お好みで一味唐辛子を加えるなどいろいろアレンジしてみてください。



かんたんでおいしいひじきふりかけをぜひ作ってみてください。

## 宇美町歴史探検 21

### 縄文時代の宇美

先月号で紹介しましたように、旧石器時代の人々は石器をつくり、ナウマンゾウなどの大型動物の狩猟をして生活をしていました。旧石器時代の次の時代である縄文時代に入ると、狩猟の対象はイノシシなどの小型動物へ変わります。また、魚釣りや木の実などを採集する生活もはじめます。さらに旧石器時代と最も違う点は、縄文石器がつくられるようになったことです。

町内では、宇美小学校近くにある上角遺跡から縄文石器が出土しています。出土した土器は、縄文時代後期の深鉢の一部分で、今から約3000年前のものと考えられます。また、縄文時代の矢じりや石斧も出土しています。石斧は「扁平打製石斧」という種類のもので、今から約2500年前のものと考えられます。縄文時代の斧は、木を切る他に、スコップのように土を掘り起こす道具としても使われたと考えられています。

平成19年に発見されたこの上角遺跡は、縄文時代の遺跡としては町内初の発見例で、宇美町でも縄文人が活動していたことが証明されたのです。



上角遺跡から出土した矢じり

【問い合わせ】 社会教育課 TEL 933-2600

## 今村珠算塾

宇美教室 自宅(貴船1-6-1)  
(水・木:16時~19時、土:9時~12時)

貴船教室 貴船区公民館(貴船5-1-13)  
(月:16時~19時)

代表 今村 安子 TEL 932-5857



人に深く、暮らしにあたたかく。

## 株式会社まつだ

ハトプラザ宇美 ハトプラザ平成苑  
糟屋郡宇美町大字宇美3537-1 糟屋郡志免町志免東三丁目14-18  
 TEL 092-932-4444 TEL 092-936-2580

ハトプラザ空港東 ハトプラザ立花  
糟屋郡粕屋町仲原2420-1 糟屋郡新宮町夜白六丁目9-17  
 TEL 092-957-1194 TEL 092-963-1000

あんしん サポートシステム **M CLUB** (エム・クラブ)