

令和8年3月10日(火)
於：宇美町役場1階 多目的ホール

令和7年度 第3回宇美町地域公共交通会議 次第

1. 開会挨拶

2. 報告事項

(1) のろーと宇美の運行に関する報告【資料1】

(2) 地域公共交通会議の今後のあり方について【資料2】

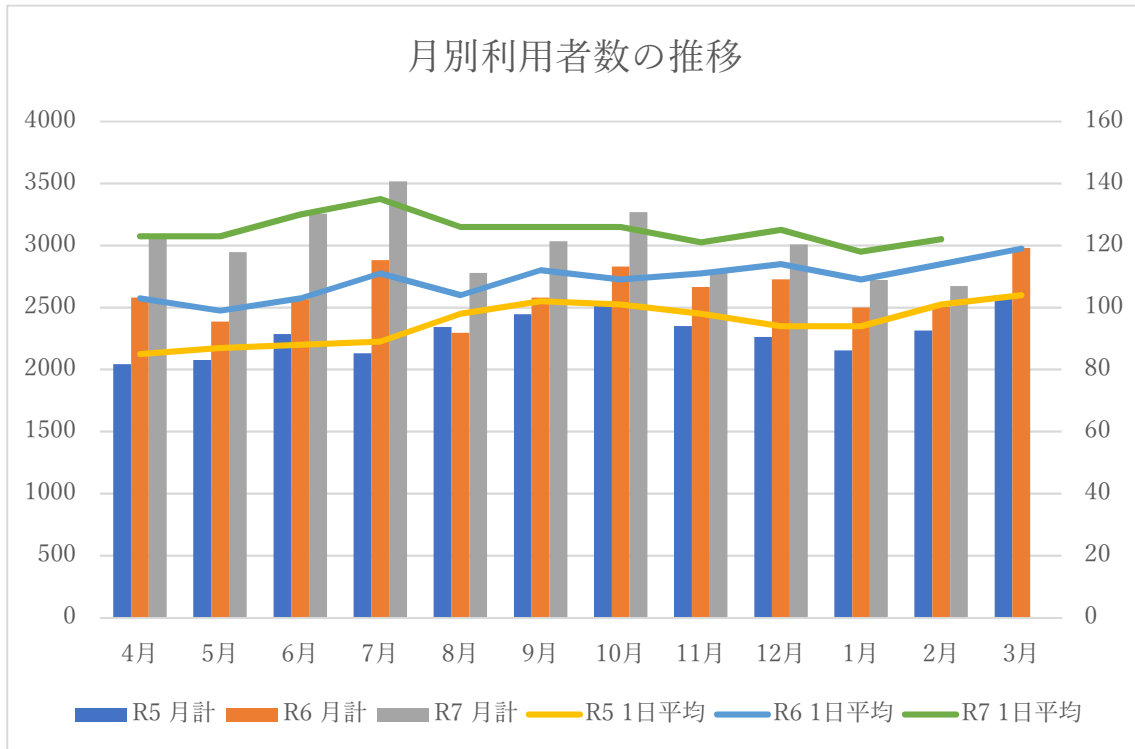
3. その他

資料1

のるーと宇美の運行に関する報告

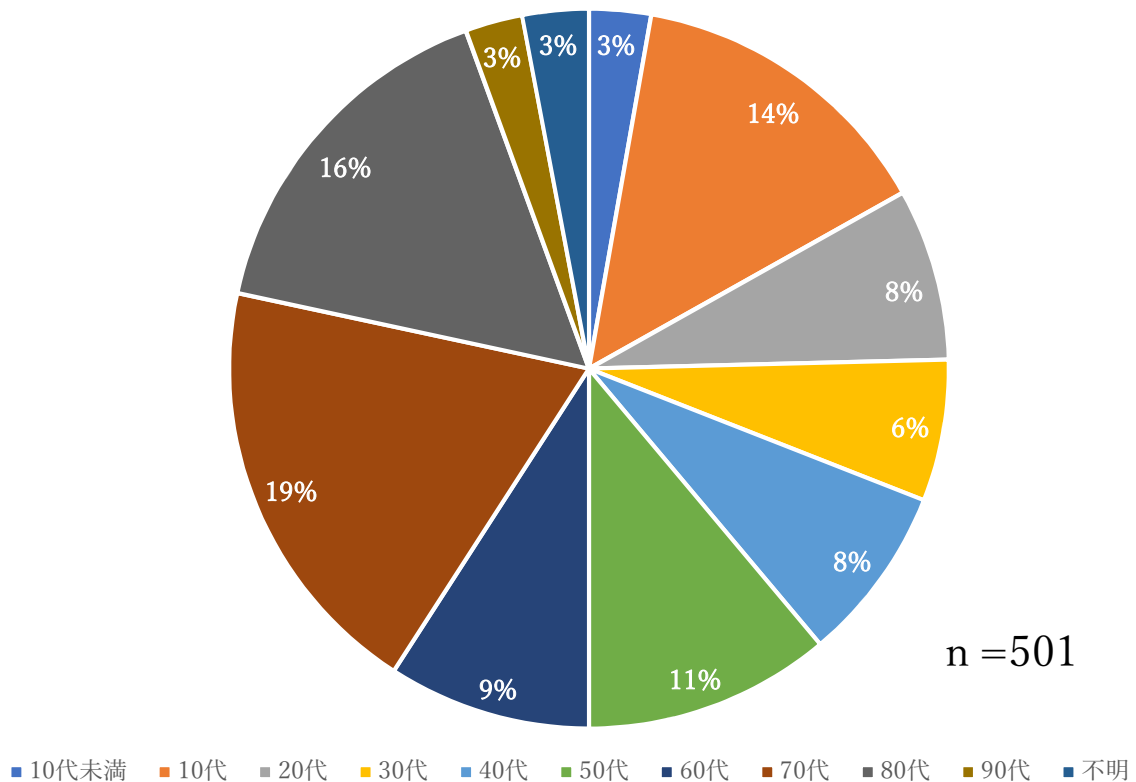
1 月別利用者数の推移

(単位:人)

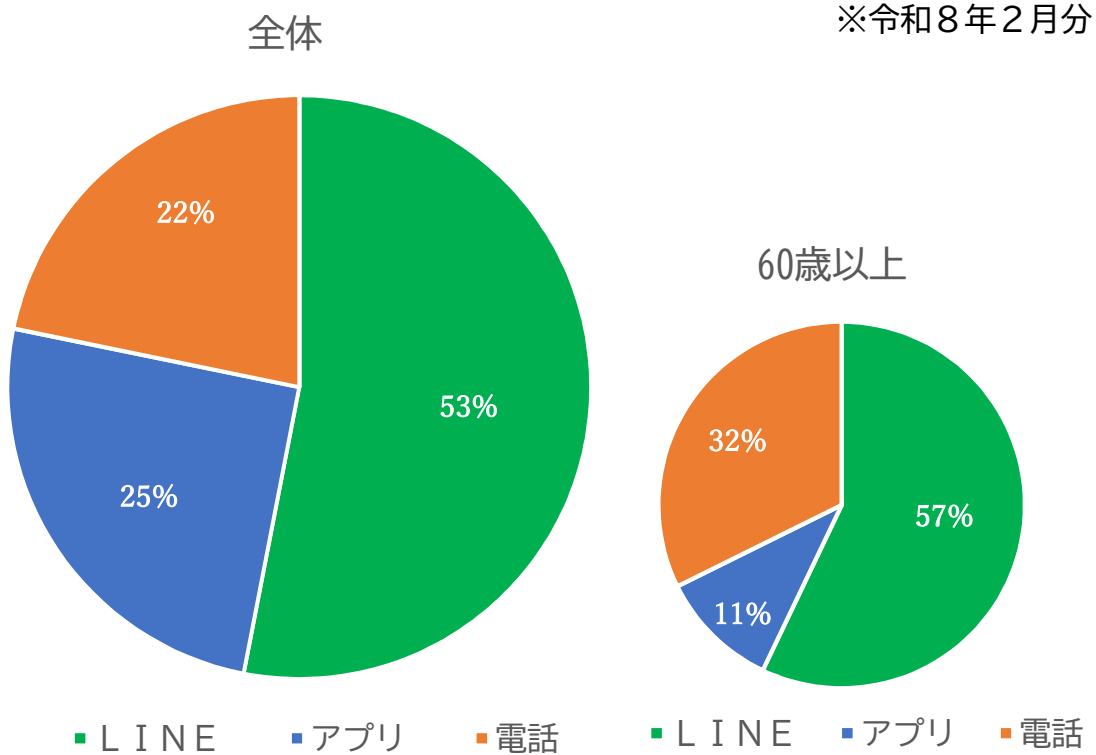


2 年齢別ユニークユーザー数の割合 ※令和8年2月分

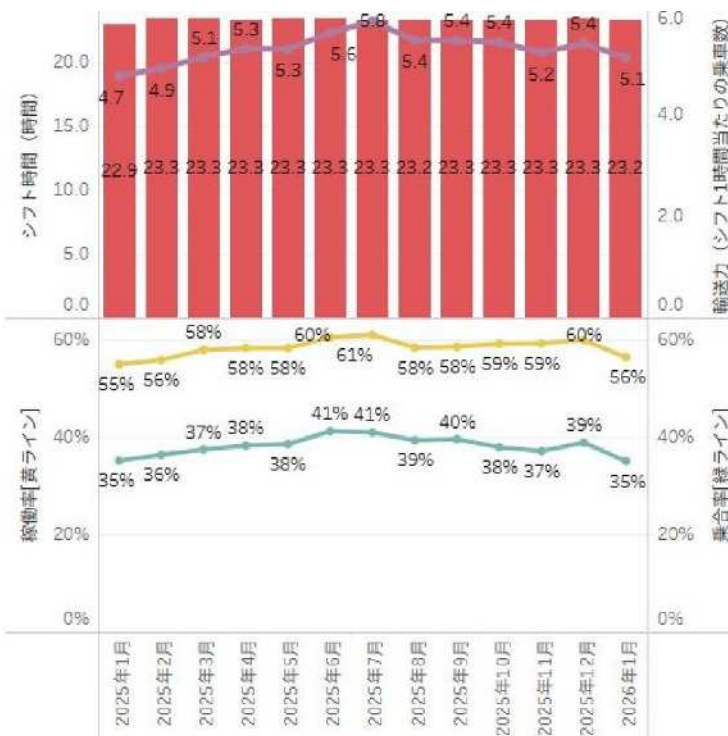
(単位:人)



3 予約ツールの割合：アプリ（LINE含む）78%、電話約22%



4 輸送力と稼働率・乗合率 ※令和8年1月分 (単位：人)



【稼働率】
 $1 \text{ 組以上の乗車時間} \div \text{シフト稼働時間}$

【乗合率】
 $2 \text{ 組以上の乗車時間} \div 1 \text{ 組以上の乗車時間}$

【輸送力】
 シフト1時間あたりの乗車人数

5 MP別利用者ランキング ※令和8年1月分

乗車MPランキング			降車MPランキング		
	MP名	利用回数		MP名	利用回数
1	19 JR宇美駅	240	1	19 JR宇美駅	191
2	18 宇美町役場	38	2	18 宇美町役場	81
	23 うみハビネス	38	3	4 深町（北向き）	47
4	5 深町公園	26	4	23 うみハビネス	42
	4 深町（北向き）	26		185 岡部病院前（西向き）	42
6	185 岡部病院前（西向き）	21	6	9 下宇美（北向き）	40
7	146 とびたけ二公民館	18	7	184 岡部病院前（東向き）	30
8	3 深町（南向き）	14	8	8 下宇美（南向き）	29
9	31 貴船ガーデン2	13	9	14 宇美町役場入口（西向き）	24
	149 極楽寺入口（南向き）	13	10	5 深町公園	18
11	9 下宇美（北向き）	12	11	146 とびたけ二公民館	17
	11 宇美八幡前（北向き）	12	12	11 宇美八幡前（北向き）	15
	93 原田中央公民館前	12		12 宇美八幡前（南向き）	15
	184 岡部病院前（東向き）	12		13 宇美町役場入口（東向き）	15
	188 中央公民館前（東向き）	12		188 中央公民館前（東向き）	15
	196 正法橋（東向き）	12	16	80 四王寺坂（西向き）	14
17	8 下宇美（南向き）	11	17	82 四王寺坂入口	13
	82 四王寺坂入口	11	18	3 深町（南向き）	12
19	86 四時田橋	10		149 極楽寺入口（南向き）	12
	142 とびたけ三公民館	10		170 柳原生活館	12
	154 宇美東小前（南向き）	10			
	189 中央公民館前（西向き）	10			
	197 正法橋（西向き）	10			

6 のるーとMPの修繕について

経年劣化などによりはがれている下記のMPについて修繕を実施

写真	番号	名称	写真	番号	名称
	184	岡部病院前（東向き）		97	延命地藏尊前
建設工事の影響で はがれた	137	極楽寺（南向き）		38	新開（南向き）
	147	梅木（東向き）	はずれていた	34	小古野（南向き）

7 MP追加の検討について

志免町との町境である「粕屋南郵便局」にMPの設置を検討中。

【経緯】

志免町から県交通政策課を通じて、のりーとの広域的な運行に向けた協議の場の設置の要望があった。

現在、のりーと宇美での志免町との境のMPは「深町」で、のりーと志免の宇美町との境のMPは「粕屋南郵便局」である。

のりーと宇美とのりーと志免を乗り継ぐためには、深町と粕屋南郵便局間を移動する必要があるが、県道68号線の交通量の多い道路を横断する必要があること、横断歩道が近くにないこと、粕屋南郵便局への移動需要は宇美町からもある可能性が高いことを考え、宇美町のMPを粕屋南郵便局に設置できないか検討中。

志免町をはじめ、警察署や町道路管理者、のりーとシステム会社との協議を進めていく。

オンデマンドバスの結節点設置による相互利用促進について 提案者:志免町

【町境のMPの設置状況】



56…粕屋南郵便局(志免町) 3・4…深町(宇美町) 黄色円…半径50m