

令和 5 年度  
宇美町立図書館要覧  
(令和 4 年度実績)



## 目次

宇美町の概要	1
図書館の沿革・あゆみ	2
図書館サービス	3
施設の概要	4
配架案内	5
図書館運営方針	6
組織図	6
図書館協議会	7
宇美町読書ボランティア団体一覧	8
予算(令和4年度)	9
図書館資料費(令和4年度予算)	9
行政効果	9
蔵書構成	10
雑誌一覧	12
新聞一覧	13
ベストリーダー	13
利用状況	15
○月別貸出点数・団体貸出状況	15
○一日平均の利用者数・貸出点数	15
○曜日別利用者数・貸出点数	16
○月別利用回数	16
○年齢別貸出点数	17
○年齢別貸出点数グラフ	17
○年齢別貸出利用者数	18
○年齢別貸出利用者数グラフ	18
地域毎登録者数	19
広域登録者数	20
新規登録者数	21
図書館サービス指標	22
団体貸出	23
図書館相互貸借・電子図書館利用状況	24
図書館事業	25
○イベント等	25
○イベント風景	28
○小学生読書リーダー養成講座	30
○中学生読書サポーター養成講座	30
○ブックスタート	31
○雑誌スポンサー	31
○地域文庫支援	32
○図書館実習・職場体験学習等	32
○図書館見学・視察	33
図書館と学校が連携した取組	34
令和4年度宇美町立図書館新型コロナウイルス感染症対応記録	35

# 宇美町の概要

宇美町は、福岡都市圏に属する糟屋郡の町で、西は大野城市と福岡市、北西は志免町、北は須恵町、東は飯塚市、南は太宰府市と筑紫野市にそれぞれ隣接しています。地勢を見ると、東部はといしやま砥石山(828m)、さんぐんざん三郡山(936m)、とつきんざん頭巾山(901m)、ぶつちようざん仏頂山(868m)などの三郡山系と南部はしおうじ四王寺山系のおおきやま大城山(410m)に囲まれており、町の面積(30.21平方キロメートル)のおよそ6割を豊かな森林が占めています。

宇美町の歴史は古く、西暦665年に築城された日本最古の古代山城「国指定特別史跡 大野城跡」をはじめ、近年、魏志倭人伝に記載がある「ふみ不彌国」として本町が注目される根拠となった「国指定史跡 光正寺古墳」などの史跡が多くあります。また、古事記や日本書紀に、じんぐう神功皇后が応神天皇を出産された地を「宇美(産み)」と呼ぶようになったという記述があるように、安産の神様として全国的に有名な宇美八幡宮があります。

## 人口

総人口／37,082人

男／18,201人

女／18,881人

世帯数／16,520世帯

令和5年3月31日現在

町の花…ツクシシャクナゲ

町の木…くすの木



## 図書館の沿革・あゆみ

宇美町地域交流センター「うみ・みらい館」は、設計の初期段階から、民意の反映や各方面の意見を取り入れられる手法として QBS 方式(資質評価)により設計者を決定し、学識経験者や住民代表による建設・運営準備委員会をはじめ、町民ワークショップ、シンポジウム、アンケート箱の設置などを行い、幅広い年齢層のご意見を伺い施設案の作成が行われました。知識の泉である図書館、多目的な利用が望まれる生涯学習センターに住民ニーズを取り入れ、子どもから高齢者まで気軽に訪れ、様々な情報や交流の場を提供していきます。

平成14年12月	宇美町第4次総合計画において、主要プロジェクトの中に「町立図書館の建築」、「生涯学習の推進」を掲げる。
平成15年10月3日	宇美町立図書館建設・運営準備委員会の発足
平成16年4月2日	図書館建築設計候補者審査(QBS方式)委員会の発足
平成16年9月4日	「宇美町立図書館を考える町民のつどい」の開催
平成16年9月12・21日	「みんなでワイワイ図書館ワークショップ」の開催
平成17年4月1日	図書館開設準備室の開設
平成18年9月	宇美町地域交流センターの愛称が公募で「うみ・みらい館」に決定 ※宇美町が未来にむけてはばたく様な場所(館)で発展することに願いをこめて
平成19年9月29日	宇美町地域交流センター、「うみ・みらい館」開館
平成19年-20年度	文部科学省の指定を受け「子ども読書の街」づくりを推進(全国10地域)
平成20年2月	福岡県読書推進大会<<宇美町大会>>の開催(講演:佐木 隆三氏)
平成20年10月	開館1周年記念講演会開催 講師 かさい まり氏
平成21年7-8月	「宇美町図書館を使った調べ学習コンクール」の開催
平成21年10月	第1回 図書館読書まつりの実施
平成22年2月	第1次宇美町子ども読書活動推進計画策定
平成22年4月1日	安川前町長、池田教育長(当時)の恵庭市視察の結果を受け、学校司書を社会教育課図書館係所属にする
平成23年4月	ブックスタート事業の実施(健康福祉課より移行)
平成25年6月	子ども読書リーダー養成講座開始
平成27年3月	第2次宇美町子ども読書活動推進計画策定
平成27年10月	第31回日本図書館協会建築賞受賞
平成28年7月	町立保育園4園へ貸出図書セットの配本開始 地域文庫支援(原田小学校区コミュニティ運営協議会「移動図書館」)
平成28年11月1日	貸出冊数の上限を10冊から15冊に拡大、CD・DVDの貸出期間を4日間から7日間に延長 図書館ホームページから全ての図書にWeb予約可能に拡大
平成29年4月	町立保育園4園への配本を毎月から2か月に1度の頻度に変更
平成29年7月	町立保育園4園に認可保育園2園を加え計6園への貸出図書セットの配本を開始
平成29年10月28日	宇美町立図書館開館10周年記念事業「図書館開館10周年を祝う会」開催 (式典及び講演会 講師:宇美町出身 作家 山口 幸三郎氏)
平成30年9月1日	CD・DVDの貸出点数を2点から3点に拡大、貸出期間を7日間から8日間に延長 宇美町役場、うみハビネスでの返却を開始(開庁時のみ)
平成31年4月23日	「平成31年度子供の読書活動優秀実践図書館」として、文部科学大臣表彰を受賞

令和元年10月1日	おはなしのへやを常時開放(名称:およこふれあい読書ルーム)
令和元年11月1日	図書館システム更新「LiCS-Re2」
令和2年3月	第3次宇美町子ども読書活動推進計画策定
令和2年12月18日	宇美町電子図書館開設

※QBS方式(資質評価)：建築設計を委託するうえで最も適した「人(設計者)」を選ぶ方式で、設計者の資質・実績(建築家の代表作)・人柄・事業に対する熱意等を評価して最適な設計者を選ぶ方式

## 図書館サービス

●開館時間 10:00～19:00

※新型コロナウイルス感染拡大防止のため、令和2年5月26日より17:00までに短縮して開館、令和4年1月4日より閉館時間を18:00まで、令和4年12月1日より通常の19:00までとした。

●休館日 毎週月曜日(月曜日が祝日と重なった場合はその翌日)  
年末年始(12月29日～1月3日)、資料整理日(毎月第4木曜日)  
特別整理期間(毎年10日以内)

●貸出要件 宇美町内に住んでいる方、通勤通学をしている方、または福岡都市圏に住んでいる方などなたでも利用可能

●登録方法 住所・氏名が確認できるもの(マイナンバーカード、運転免許証、保険証など)を提示。利用カードの再発行には、実費相当が必要

●登録更新 有効期限は町内の方3年・町外の方1年  
更新には利用カードと住所・氏名が確認できるもの(マイナンバーカード、運転免許証、保険証など)の提示

●貸出冊数・期間 本・雑誌 15冊まで 15日間 DVD・CD 3点まで 8日間  
図書館ホームページから全ての図書・DVD・CDにWeb予約可  
本人に貸出中の本・DVD・CDの、Webでの貸出期間延長可  
(貸出期限内で1度のみ延長可、次の予約の入っていない資料に限る)  
※令和元年6月より改正

●団体貸出 町内の学校・幼稚園・保育園・各種団体(要登録)など  
1団体につき原則100冊まで2か月貸出

●その他 貸出・予約・リクエスト・相互貸借・レファレンス  
コピー 白黒1枚10円 カラー1枚70円  
DVD・CD視聴 (R4. 7月～館内視聴再開に伴い、1日1本まで)要利用カード  
インターネット (原則1日1時間 席が空いていれば1時間延長可)

●館外返却 宇美町役場総合案内、宇美町こども教育総合支援センターうみハピネス窓口  
(開庁時のみ)

●電子図書館 小学生以上の宇美町内に住んでいる方、通勤通学をしている方を対象にIDとパスワードを付与  
貸出冊数 2冊まで 貸出期間 15日間 予約 2冊まで 取置日数 3日間

## 施設の概要

### ○宇美町地域交流センター『うみ・みらい館』

福岡県糟屋郡宇美町平和1丁目1番2号

敷地面積	13,093.32㎡
建築面積	4,065.93㎡
延べ面積	5,381.19㎡
構造	鉄骨造 一部鉄筋コンクリート造 2階建て 1階 図書館、エントランス広場 2階 多目的ホール 研修室A 研修室B 研修室C
駐車場	立体駐車場 86台 平面駐車場(まごころ駐車場) 2台



### ○宇美町立図書館(宇美町地域交流センター『うみ・みらい館』1階)

延床面積 1,983.67㎡(共有部分は除く)

#### 図書館資料

(図書、AV資料)160,140点 (令和5年3月31日現在)

自動貸出機 1台

利用者用検索機 5台

インターネット パソコン 4台

AVブース (DVD) 2人用 2席 1人用 4席 (CD) 2台

拡大読書機 1台



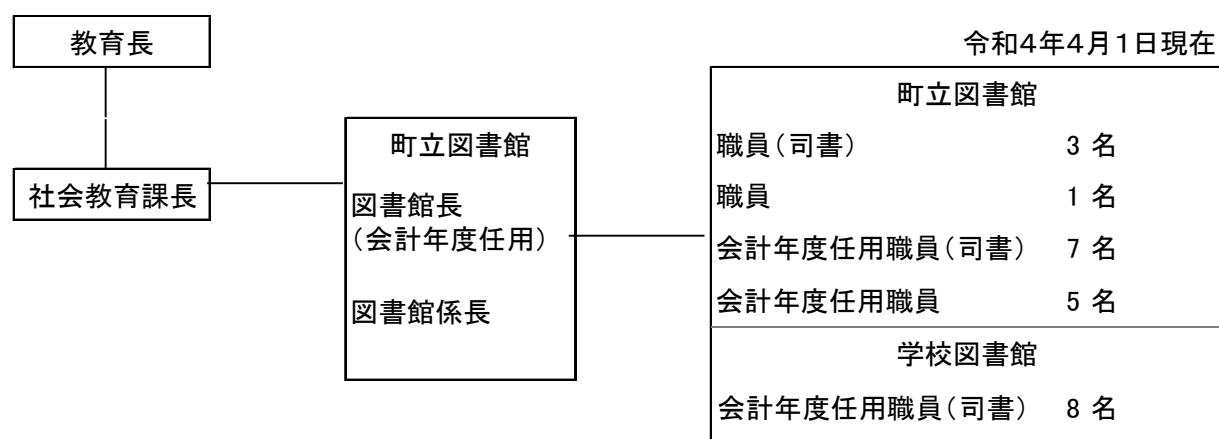




# 図書館運営方針

- 1 町民の生涯にわたる学習活動を支援するため、社会的課題や生活課題に即応した図書資料並びに地域の文化や暮らしに密着した地域・郷土資(史)料の整備・充実に努めます。
- 2 人と知識・情報、人と人を結びつける図書館職員としてのスキルアップを図り、レファレンスサービスや課題解決型サービスを促進します。また、喫緊の課題についての職員研修を取り入れていきます。
- 3 「第3次宇美町子ども読書活動推進計画」に基づき、子ども読書活動を推進するとともに、子育て支援の充実に努めます。特に、学校司書の町立図書館配属という特性を活かして、学校と連携・協力した取組を進めます。
- 4 With コロナとしての図書館機能の充実を図るとともに、地域での読書活動を支援するため、アウトリーチ活動(積極的に相手のいる場所に出向いて働きかけをすること)に取り組みます。また、主催事業の拡充や他機関・団体の生涯学習関連事業との連携を通じ、「情報交流の場」づくりに努めます。
- 5 障がいのある人や高齢者などが利用しやすい施設・設備並びにサービスの充実に努めます。
- 6 読書ボランティアの養成や活動支援を進めるとともに、図書館や学校、地域などで活動する読書ボランティアのネットワーク化を図ります。またボランティアや各種団体等と共働した事業支援に努めます。
- 7 県立図書館をはじめ、他の公共図書館と連携・協力した取組を進め、特に糟屋区内の公共図書館との情報交換を密に行います。

## 組織図





# 図書館協議会

宇美町地域交流センター条例 第2章 町立図書館

(図書館協議会)

第7条 図書館法第14条第1項の規定に基づき、宇美町立図書館協議会(以下「協議会」という。)を置く。

- 2 協議会の委員(以下「委員」という。)の定数は8名以内とし、学校教育及び社会教育の関係者、家庭教育の向上に資する活動を行う者並びに学識経験のある者の中から委嘱し、又は任命する。
- 3 委員の任期は、2年とする。ただし、委員が欠けた場合における補欠の委員の任期は、前任者の残任期間とする。
- 4 委員は再任することができる。
- 5 教育委員会は、委員に特別の理由があるときは、任期中においてもその委員の委嘱を解くことができる。
- 6 前各項に掲げるもののほか、協議会の組織及び運営に関し必要な事項は、教育委員会規則で定める。

宇美町図書館協議会委員 任期 令和4年5月1日～令和6年5月31日

・学識経験者2名、学校教育関係、教育関係、社会教育関係各1名、家庭教育関係各2名  
計7名

【図書館協議会開催日】

令和4・5年度 第1回 令和4年 6月29日(木) 14:00～

令和4・5年度 第2回 令和4年11月17日(木) 14:00～

令和4・5年度 第3回 令和5年 3月22日(水) 14:00～

役職	氏名	選出母体	所属等
会長	河井 律子	学識経験者	近畿大学通信教育部非常勤講師
副会長	柴田 喜代子	学校教育	宇美町小中学校校長会
委員	橋本 愛子	学識経験者	宇美町教育委員会教育委員
委員	吉村 順子	社会教育	宇美町社会教育委員 令和4年9月30日辞職
委員	渡邊佐智子	社会教育	宇美町社会教育委員 令和4年10月1日新任
委員	川上 利香	家庭教育	特定非営利活動法人 宇美こども子育てネット・う～みんな代表
委員	境 邦子	家庭教育	読書ボランティア「とんとん」
委員	山野 理恵子	教育関係	宇美町立原田保育園

## 宇美町読書ボランティア団体一覧

令和5年3月31日現在(五十音順)

団体名	会員数	主な活動場所	活動内容
宇美小 ブックバディズ	22名	宇美小学校	宇美小学校の保護者を中心に結成され、月1回宇美小学校の朝の読書で、読み聞かせを実施している。
おはなし会 とんとん	8名	町立図書館、宇美東・原田小学校、町内保育園	町立図書館で月2回、その他の施設でも定期的に読み聞かせやパネルシアター、エプロンシアターなどを実施している。
おはなし ジョイ・ジョイ	6名	町内の民間保育園・幼稚園 各園	町内の民間保育園・幼稚園 各園で、絵本の読み聞かせ・わらべ歌やエプロンシアター、パネルシアターなどおはなし会を各園、定期的に毎月実施している。
ママーグース	8名	井野小学校 町内全中学校	井野小学校で、月に1回朝の読書活動で、学期に1回授業で読み聞かせやブックトーク、ストーリーテリングなどを実施している。 中学校では年に数回、朝の読書で同様の活動を行っている。
読み聞かせの会 「うみほおずき」	5名	町立図書館	町立図書館読書まつりなどで、年2回読み聞かせを実施している。 個人で宇美東小学校朝の読書に参加している。 不定期で研修を行っている。

## 予算(令和4年度)

光熱費以外の地域交流センター管理費除く(単位 円)

	令和4年度予算額	摘 要
人件費	80,422,050	職員給料等
報償費	211,000	講師謝礼・図書館協議会委員報酬含む
旅費	77,000	職員旅費 費用弁償
役務費	429,000	通信運搬費
委託料	391,000	図書館機器保守点検委託料
使用料及び賃借料	6,034,000	図書館システム賃借料他
修繕費	0	修繕費
資料購入費	8,375,000	図書・視聴覚資料購入費
電子書籍関連経費	1,860,000	電子書籍使用料・クラウド使用料
その他	7,133,000	消耗品費、ブックスタート絵本、光熱費、タグ他
合 計	104,932,050	

### 図書館の経費

令和4年度予算額 104,932,050 ÷ 人 口            37,082 = ● 町民一人当たり    2,830 円  
 104,932,050 ÷ 世帯数            16,520 = ● 一世帯当たり        6,352 円

## 図書館資料費(令和4年度予算)

(単位 円)

図 書	6,434,000
新聞・雑誌	1,728,000
AV資料	213,000
合計	8,375,000

## 行政効果

※資料数に図書備品は含み、新聞は含まない

	図書	AV資料	雑誌	合計
令和4年度購入資料数	3,516	32	1,547	5,095

●資料の単価	図書館資料費	資料数	
1,644 円    ≒	8,375,000 円    ÷	5,095 点	図書館資料費に電子書籍は含まない

●税金の還元	資料単価	貸出点数	総経費(人件費+物件費)
197,205,558 円    ≒	1,644 円    ×	183,782 点    -	104,932,050 円

●町民一人あたりの還元	税金の還元	人口
5,318 円    ≒	197,205,558 円    ÷	37,082 人

●町民一世帯あたりの還元	税金の還元	世帯数
11,937 円    ≒	197,205,558 円    ÷	16,520 世帯

## 蔵書構成

### 図書資料 (冊)

一 般 書	118,093	73.7 %
児 童 書	42,047	26.3 %
合 計	160,140	100 %

### 視聴覚資料 (点)

CD	1,724	49.7 %
DVD	1,748	50.3 %
合 計	3,472	100 %

### 雑誌 (冊)

雑 誌	10,343	※蔵書数には含まない
-----	--------	------------

総合計                    160,140 点

### 蔵書構成(一般書) (冊)

0	総 記	4,503	3.8 %
1	哲 学	4,612	3.9 %
2	歴 史	13,301	11.3 %
3	社会科学	17,145	14.5 %
4	自然科学	10,350	8.8 %
5	技 術	11,624	9.8 %
6	産 業	4,654	3.9 %
7	芸 術	11,950	10.1 %
8	言 語	2,514	2.1 %
9	文 学	37,440	31.7 %
※下記は0～9類に含まれる			
	参考図書	3,189	
	郷 土	2,259	
	文 庫	8,165	
	韓 国	3	
	合 計	118,093	100 %

蔵書構成(児童書) (冊)

0	総記	696	1.7 %
1	哲学	495	1.2 %
2	歴史	1,959	4.7 %
3	社会科学	2,312	5.5 %
4	自然科学	4,170	9.9 %
5	技術	1,512	3.6 %
6	産業	1,005	2.4 %
7	芸術	1,892	4.5 %
8	言語	691	1.6 %
9	文学	11,599	27.6 %
E	絵本	14,679	34.9 %
P	紙芝居	1,037	2.4 %
※下記は0~9類に含まれる			
	参考図書	341	
	合計	42,047	100 %

# 雑誌一覧

令和4年度図書館雑誌購入・寄贈タイトル R5. 3.31

総合誌 6タイトル	生活・料理 7タイトル	スポーツ 12タイトル	女性誌・ファッション誌 17タイトル	図書館 4タイトル
文藝春秋	暮らしの手帖(スポ)	週刊ベースボール	婦人公論	図書館雑誌(寄贈)
中央公論	きょうの料理 (スポ)	<small>スポーツグラフィックナンバー</small> Sports Graphic Number	サンキュ!	学校図書館
サライ	栄養と料理(スポ)	月刊サッカーマガジン	婦人之友	現代の図書館(寄贈)
世界	オレンジページ	剣道時代	ゆうゆう	国立国会図書館月報(寄贈)
一個人	レタスクラブ(スポ)	バスケットボール	ミセスのスタイルブック	こども雑誌 8タイトル
WEDGE (寄贈)	クロワッサン	VOLLEYBALL	日経WOMAN	こどものとも
文学・文芸 3タイトル	天然生活	柔道 (スポ)	non・no	こどものとも0・1・2
小説新潮	住居・インテリア 4タイトル	武道(寄贈)	家庭画報	こどものとも年少版
オール読物	住まいの設計	相撲	美しいキモノ	こどものとも年中向き
文學界	ELLE DECOR	ランナーズ(Runners)	和楽	かがくのとも
経済・経営 8タイトル	家づくりの本(寄贈)	Waggle	oggi	ちいさながくのとも
財界九州	Housing Tribune(寄贈)	アビスパマガジン	ESSE	たくさんのふしぎ
会社四季報	育児 6タイトル	趣味 16タイトル	MORE	子どもの本棚
週刊ダイヤモンド	Baby-mo	囲碁講座	STORY	出版・書評 4タイトル
宣伝会議 (寄贈)	母の友(スポ)	すてきにハンドメイド	eclat	本の雑誌
<small>プレジデント</small> PRESIDENT	AERA with Kids	自家用車 (スポ)	LEE	ダヴィンチ
ブレーン (寄贈)	COOYON	一枚の繪	LDK(スポ)	MOE
日経マネー	この本読んで!(スポ)	将棋講座	男性誌 5タイトル	新刊ニュース(寄贈)
日経レンディ	Kodomo(スポ)	趣味の園芸 (スポ)	MEN'S NON-NO	週刊誌 4タイトル
地域情報誌・旅 9タイトル	健康・福祉 5タイトル	ドゥーパ!	MEN'S CLUB	週刊朝日
九州じゃらん(スポ)	安心	<small>ルアー マジック</small> Lure magazine	LEON	週刊新潮
旅の手帖	からだにいいこと	釣ファン	Pen	週刊文春
のぼろ	ハルメク (スポ)	俳句	DIME	AERA
ことりつぶMagazine	きょうの健康(スポ)	鉄道ジャーナル	歴史・文化財 4タイトル	その他 3タイトル
JR時刻表(2ヶ月に1回購入)	心理臨床の広場(寄贈)	やさい畑	文化財発掘出土情報	西日本文化(寄贈)
シティ情報ふくおか(スポ)	シニア向け雑誌 1タイトル	趣味の園芸 やさいの時間	歴史人	自治体通信(寄贈)
BE-PAL	毎日が発見	山と溪谷	月刊文化財	地域防災(寄贈)
地域づくり(寄贈)	児童・学生 7タイトル	短歌	歴史街道	
月刊はかた	図書館の学校(寄贈)	月刊おりがみ(寄贈)	コンピュータ 3タイトル	
自然科学 2タイトル	<small>ニュータイプ</small> Newtype	音楽・映画 5タイトル	日経PC21	
<small>ニュートン</small> Newton	nicola	月刊ピアノ	<small>マック ファン</small> Mac fan	
<small>ナショナル ジオグラフィック</small> NATIONAL GEOGRAPHIC 日本版	Clara	音楽の友	日経ソフトウェア	
	ピクトアップ	キネマ旬報	外国語誌 2タイトル	
	月刊ジュニアエラ	<small>スクリーン</small> SCREEN	TIME	
	子供の科学	DVD&動画配信で一た	<small>ニューズウィーク</small> Newsweek 日本版	
		ペット 1タイトル	語学・留学 2タイトル	
		犬吉猫吉 九州版(スポ)	<small>ヒラガナ タイムズ</small> HIRAGANA TIMES.	
			留学ジャーナル	

# 新聞一覧

(令和5年3月31日現在)

新聞名		令和3年 1月～12月	令和4年 1月～12月	令和5年 1月～
西日本(※注1)	朝・夕	○	○	○
朝日		○	○	○
日経		○	○	○
毎日		○	○	○
読賣		○	○	○
産経	朝刊のみ	○	○	○
西スポ		○	○	○
The Japan news		○	○	○
読賣コドモ	週刊	○	○	○

※ 西日本は2006年1月から所蔵

(2006. 1～2007. 3⇒朝刊のみ 2007. 4～⇒朝・夕所蔵)

西日本スポーツは令和5年3月末で紙面発行休止

◇ 欠号状況 西日本 2007. 9/11、9/13(朝刊) 2013. 12/18(夕刊)

◇ 「朝日新聞縮刷版」(全国版)は1964年8月号から所蔵(R071ア)

# ベストリーダー

令和4年4月1日～令和5年3月31日

## ○一般書

順位	回数	資料名	編著者	出版社	請求記号
1	36	晩秋行	大沢 在昌/著	双葉社	Fオ
1	36	幽霊と探偵	山口 幸三郎/著	KADOKAWA	YK Fヤ
3	29	君を忘れる朝がくる。	山口 幸三郎/著	集英社	YK Fヤ
4	28	鑑定人 氏家京太郎	中山 七里/著	双葉社	Fナ
4	28	希望の糸	東野 圭吾/著	講談社	Fヒ
4	28	母の待つ里	浅田 次郎/著	新潮社	Fア
7	27	コスチューム描き方図鑑	林 晃/著	グラフィック社	726.1 ハ
7	27	自分でジェルネイル	小笠原 弥生/著	河出書房新社	595 オ
7	27	探花	今野 敏/著	新潮社	Fコ09
7	27	人気の猫種図鑑47	佐草 一優/監修	日東書院	645.7 ニ
7	27	フィモクラシックで作るフェイクストーンアクセサリ	田尻 鏡香/著	日本ヴォーグ社	751.4 タ
7	27	奔流の海	伊岡 瞬/著	文藝春秋	Fイ
7	27	マンガキャラ服のシワの描き方	伊藤 サトシ/著	池田書店	726.1 イ
7	27	もう別れてもいいですか	垣谷 美雨/著	中央公論新社	Fカ
7	27	UVレジンで作るかんたんアクセサリ	関口 真優/著	マイナビ	751.9 セ



## ○児童書

順位	回数	資料名	編著者	出版社	請求記号
1	871	かいけつゾロリシリーズ	原 ゆたか／さく・え	ポプラ社	J 913 ハ
2	631	サバイバルシリーズ	ゴムドリco.／文 など	朝日新聞出版	J 687 ヒ 他
3	337	ほねほねザウルスシリーズ	カバヤ食品株式会社／原案・監修	岩崎書店	J 913 ホ
4	276	おぼけずかんシリーズ	斉藤 洋／作	講談社	J 913 サ 他
5	156	ドラえもんワールドシリーズ	藤子・F・不二雄／まんが	東京：小学館	J 404 ト 他
6	127	ノラネコぐんだんシリーズ	工藤 ノリコ／著	白泉社	E /
7	60	さんねんないきもの事典シリーズ	今泉 忠明／監修	高橋書店	J 480 サ 01
8	50	おしりたんていシリーズ	トルロ／さく・え	ポプラ社 他	J 913ト
9	49	どっちが強い!?シリーズ	スライウム／ストーリー など	KADOKAWA	J 487 ト*
9	49	おべんとうバスシリーズ	真珠 まりこ／作・絵	ひさかたチャイルド	AP E オ

## ○雑誌

順位	回数	資料名	出版社
1	28	からだにいいこと 2022年2月号	世界文化社
2	27	日経 WOMAN 2021年2月号	日経ホーム出版社
2	27	日経 WOMAN 2021年5月号	日経ホーム出版社
2	27	日経 Health 2020年4月号	日経BP出版センター
2	27	日経 Health 2020年6月号	日経BP出版センター
6	26	からだにいいこと 2021年10月号	世界文化社
6	26	日経 WOMAN 2021年6月号	日経ホーム出版社
6	26	日経 WOMAN 2022年1月号	日経ホーム出版社
9	25	日経 WOMAN 2021年10月号	日経ホーム出版社
9	25	日経 WOMAN 2021年12月号	日経ホーム出版社
9	25	日経 WOMAN 2022年3月号	日経ホーム出版社
9	25	ハルメク 2022年5月号	株式会社ハルメク

## ○OCD・DVD

順位	回数	資料名	監督	請求記号
1	40	なつかしのこどもヒットソング	山野 さと子／〔ほか〕歌	CD 990 ナ
2	28	アニバラ	水木 一郎／〔ほか〕演奏	CD 995 ア
3	26	妖怪ウォッチ 1	ウシロ シンジ／監督	DV 778 ヨ 1
4	24	トイストーリー オブ テラー!		DV 778 ト
4	24	妖怪ウォッチ 2	ウシロ シンジ／監督	DV 778 ヨ 2
6	23	人体のサバイバル!	奈須川 充／監督	DV 778 ジ*
6	23	トムとジェリー 夢のチョコレート工場	スパイク・ブラント／監督,製作	DV 778 ト
6	23	妖怪ウォッチ 3	ウシロ シンジ／監督	DV 778 ヨ 3
9	22	アナと雪の女王	クリス・バック／監督	DV 778 ア
9	22	かいけつゾロリ	岩崎 知子／監督	DV 778 カ
9	22	ちいさなプリンセス ソフィア		DV 778 チ
9	22	となりのトトロ	宮崎 駿／原作,脚本,監督	DV 778 ト

## 利用状況

### ○月別貸出点数

	4月	5月	6月	7月	8月	9月	10月	11月	12月	1月	2月	3月	合計
一般書	7,755	7,735	7,625	8,933	8,159	7,483	8,072	7,766	7,041	7,744	6,563	7,740	92,616
児童書	4,996	4,537	5,876	9,007	8,696	5,219	6,318	5,695	5,326	5,843	4,300	5,687	71,500
雑誌	1,211	1,193	1,164	1,211	1,100	1,115	1,257	1,174	1,134	1,124	932	1,116	13,731
AV	490	498	488	536	526	466	485	456	469	517	382	622	5,935
計	14,452	13,963	15,153	19,687	18,481	14,283	16,132	15,091	13,970	15,228	12,177	15,165	183,782

### ○団体貸出状況

	4月	5月	6月	7月	8月	9月	10月	11月	12月	1月	2月	3月	合計
貸出冊数	907	434	1,333	692	959	469	631	687	476	604	314	626	8,132
利用団体数	32	46	78	66	50	40	55	54	52	56	31	45	605

### ○一日平均の利用者数・貸出点数

月(開館日数)	貸出人数	一日平均(人)	貸出冊数	一日平均(冊)	
4月	25	3,148	126	14,452	578
5月	25	3,098	124	13,963	559
6月	25	3,332	133	15,153	606
7月	25	4,149	166	19,687	787
8月	23	4,077	177	18,481	804
9月	23	3,193	139	14,283	621
10月	25	3,492	140	16,132	645
11月	25	3,280	131	15,091	604
12月	23	3,077	134	13,970	607
1月	23	3,435	149	15,228	662
2月	15	2,711	181	12,177	812
3月	26	3,502	135	15,165	583
計・平均	283	40,494	143	183,782	649

○曜日別利用者数・貸出点数

曜日	開館日数	利用者数	貸出点数			貸出点数合計	返却点数	予約点数
			図書	雑誌	AV			
日	49	9,333	42,473	3,328	1,399	47,200	41,454	898
月	3	857	2,202	147	73	2,422	2,002	366
火	43	4,947	18,945	1,897	706	21,548	25,878	766
水	49	5,745	21,781	1,853	813	24,447	23,485	606
木	38	4,081	14,667	1,288	475	16,430	17,217	578
金	51	6,342	23,458	1,881	1,013	26,352	24,400	686
土	50	9,189	40,590	3,337	1,456	45,383	41,290	719
計	283	40,494	164,116	13,731	5,935	183,782	175,726	4,619

○月別利用回数

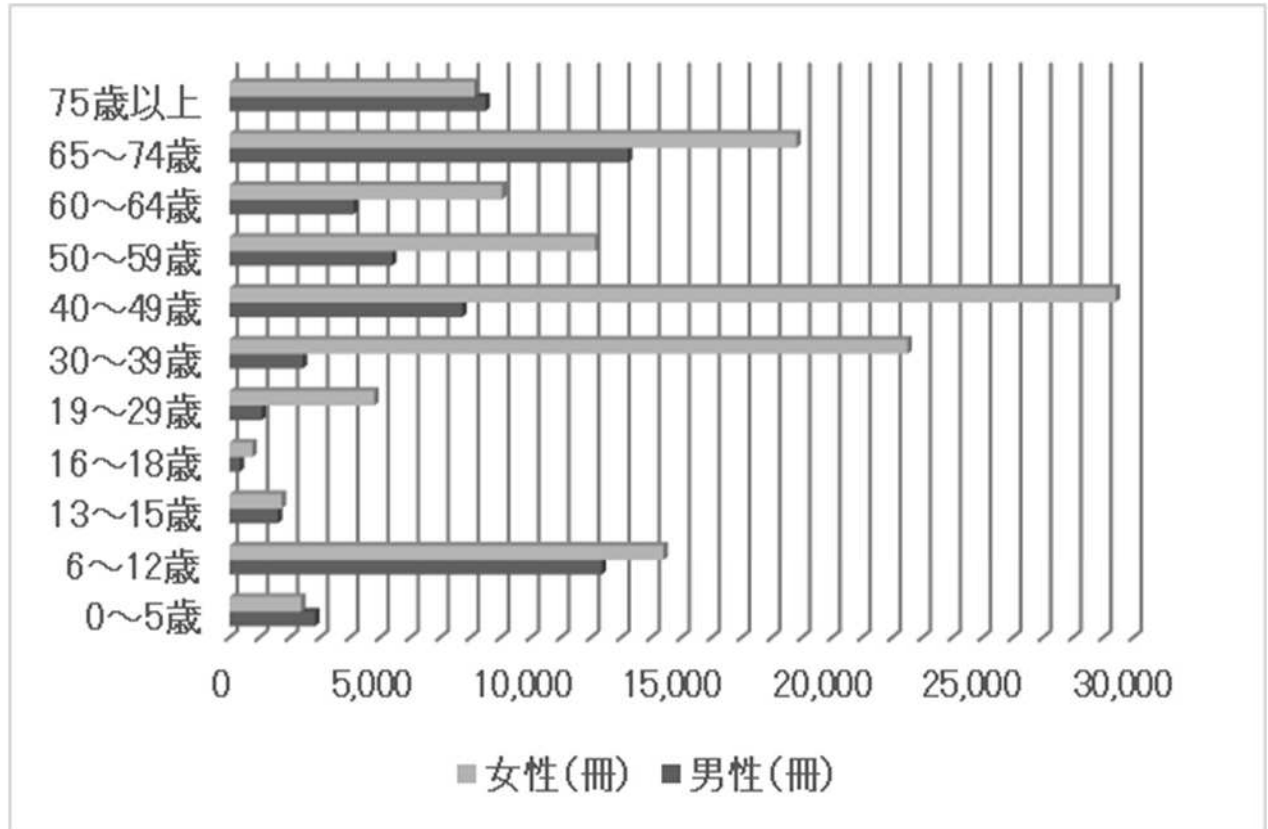
	4月	5月	6月	7月	8月	9月	10月	11月	12月	1月	2月	3月	合計
インターネット	5	12	18	26	14	8	15	9	14	5	10	14	150
視聴覚ブース	0	0	7	20	8	5	7	3	1	7	3	10	71
合計	5	12	25	46	22	13	22	12	15	12	13	24	221

○年齢別貸出点数

町内・広域合計

年齢	男性(点)	性別比 (男性)	女性(点)	性別比 (女性)	合計(点)	年齢別割合
0～5歳	2,845	54.4%	2,384	45.6%	5,229	2.8%
6～12歳	12,358	46.2%	14,405	53.8%	26,763	14.6%
13～15歳	1,609	48.1%	1,738	51.9%	3,347	1.8%
16～18歳	342	31.0%	762	69.0%	1,104	0.6%
19～29歳	1,067	18.2%	4,810	81.8%	5,877	3.2%
30～39歳	2,433	9.8%	22,506	90.2%	24,939	13.6%
40～49歳	7,729	20.8%	29,416	79.2%	37,145	20.3%
50～59歳	5,398	30.8%	12,141	69.2%	17,539	9.5%
60～64歳	4,118	31.3%	9,049	68.7%	13,167	7.2%
65～74歳	13,224	41.3%	18,816	58.7%	32,040	17.4%
75歳以上	8,498	51.1%	8,134	48.9%	16,632	9.0%
合計	59,621		124,161		183,782	100%

○年齢別貸出点数グラフ

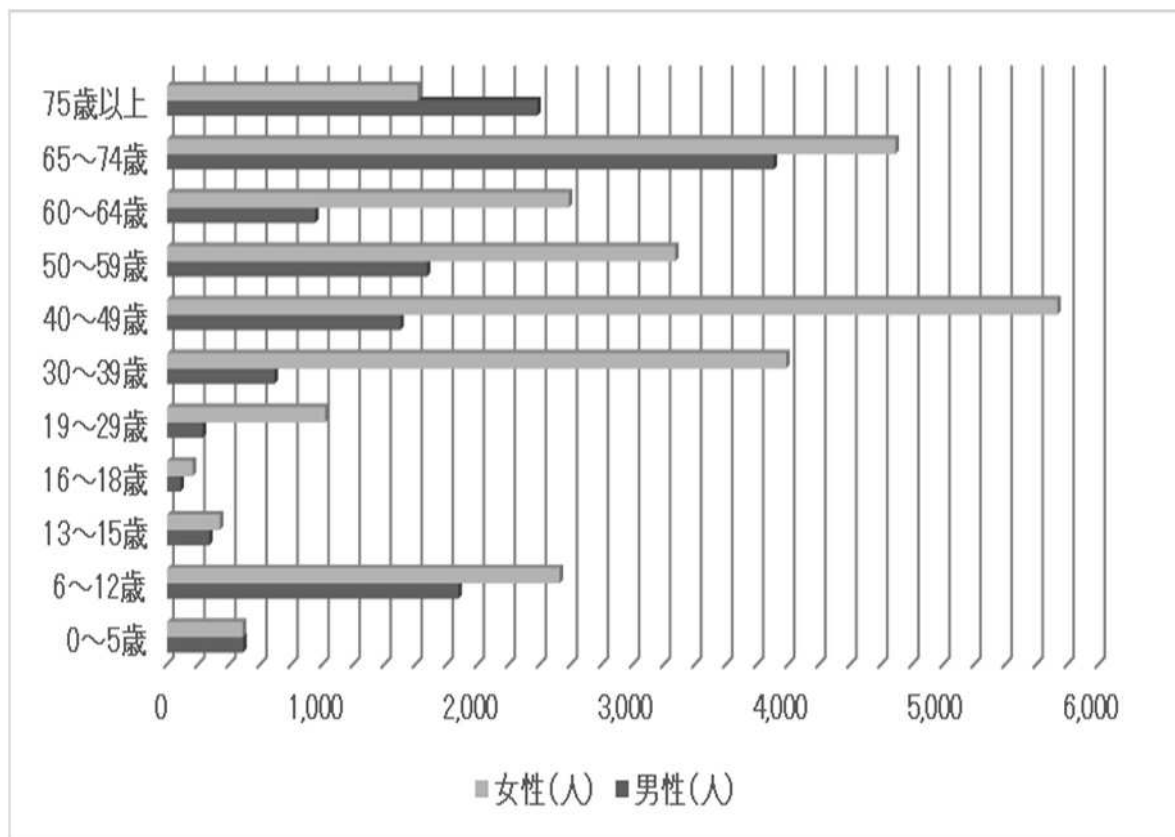


○年齢別貸出利用者数

町内・広域合計

年齢	男性(人)	性別比 (男性)	女性(人)	性別比 (女性)	合計(人)	年齢別割合
0～5歳	490	50.2%	487	49.8%	977	2.4%
6～12歳	1,876	42.6%	2,528	57.4%	4,404	10.9%
13～15歳	271	44.4%	340	55.6%	611	1.5%
16～18歳	86	34.3%	165	65.7%	251	0.6%
19～29歳	229	18.3%	1,019	81.7%	1,248	3.1%
30～39歳	692	14.8%	3,988	85.2%	4,680	11.6%
40～49歳	1,502	20.8%	5,735	79.2%	7,237	17.9%
50～59歳	1,674	33.8%	3,273	66.2%	4,947	12.2%
60～64歳	954	26.9%	2,587	73.1%	3,541	8.7%
65～74歳	3,907	45.4%	4,692	54.6%	8,599	21.2%
75歳以上	2,385	59.6%	1,614	40.4%	3,999	9.9%
合計	14,066		26,428		40,494	100%

○年齢別貸出利用者数グラフ



## 地域毎登録者数

令和5年3月31日現在

自治区域名	登録者数	自治区域の人口	登録率 登録者/人口 (小数点第2位 四捨五入) %
井野	350	930	37.6
ひばりが丘1	284	649	43.8
ひばりが丘2	328	968	33.9
ひばりが丘3	283	1,013	27.9
平成	373	1,266	29.5
上宇美1	420	555	75.7
上宇美2	119	324	36.7
上宇美本通	15	70	21.4
上河原	170	436	39.0
辻荒木	701	1,824	38.4
馬場	151	352	42.9
下宇美	674	2,199	30.7
炭焼1	286	855	33.5
炭焼2	263	752	35.0
炭焼3	359	1,115	32.2
炭焼4	33	207	15.9
大谷	100	347	28.8
末広	27	118	22.9
貴船	603	1,105	54.6
上の原	291	418	69.6
障子岳	973	2,269	42.9
宇美東	410	1,216	33.7
とびたけ1	201	467	43.0
とびたけ2	235	589	39.9
とびたけ3	250	537	46.6

自治区域名	登録者数	自治区域の人口	登録率 登録者/人口 (小数点第2位 四捨五入) %
山の内	208	527	39.5
三原	180	558	32.3
黒穂	162	558	29.0
柳原	172	614	28.0
桜原	443	1,019	43.5
福博中央	92	280	32.9
早見	762	2,020	37.7
林崎	468	793	59.0
浦田	124	336	36.9
大名坂	405	1,058	38.3
神山手	522	1,046	49.9
仲山	32	84	38.1
明治町	510	1,234	41.3
原田上	105	307	34.2
原田中央	118	415	28.4
原田下	239	878	27.2
新成	233	624	37.3
福博鎌倉	146	480	30.4
鎌倉	154	444	34.7
四王寺坂1	392	898	43.7
四王寺坂2	553	1,221	45.3
四王寺坂3	554	1,095	50.6
四王寺	6	12	50.0
合計	14,479	37,082	39.0

## 広域登録者数

令和5年3月31日現在

市町村名	登録者数
古賀市	48
新宮町	19
久山町	23
粕屋町	201
篠栗町	149
志免町	1,355
須恵町	2,066
春日市	92
大野城市	230
筑紫野市	95
太宰府市	210
那珂川市	19
宗像市	12
福津市	21
福岡市	1,142
糸島市	8
宇美町在勤	41
合計	5,731



## 新規登録者数

令和5年3月31日現在

市町村名	登録者数
古賀市	5
新宮町	0
久山町	0
粕屋町	8
篠栗町	11
志免町	60
須恵町	66
春日市	12
大野城市	17
筑紫野市	7
太宰府市	12
那珂川市	3
宗像市	1
福津市	3
福岡市	60
糸島市	0
宇美町在勤	0
合計	265

## 図書館サービス指標

●人口当たり登録率(%)	町内登録者数 14,479 ÷	人口 37,082 ×	100	<b>39.0%</b>
●町民一人当たり貸出点数	町内貸出点数 131,926 ÷	人口 37,082		<b>3.56点</b>
●個人登録者一人当たり貸出点数	貸出点数 183,782 ÷	登録者数 20,210		<b>9.09点</b>
●蔵書回転率	貸出点数 183,782 ÷	蔵書数 160,140		<b>1.15点</b>
●町民一人当たり蔵書数 (AV資料含む)	蔵書数 160,140 ÷	人口 37,082		<b>4.32点</b>
●町民一人当たり資料購入費	資料購入費 8,375,000 ÷	人口 37,082		<b>225.85円</b>

電子図書館の貸出点数、購入費は含まない。

# 団体貸出

団体名	一般書	児童書	雑誌	AV	合計	団体名	一般書	児童書	雑誌	AV	合計
宇美小学校(宇美町立)	19	118	1	0	138	すみれ乳幼児園	0	0	0	0	0
宇美東小学校(宇美町立)	4	53	0	0	57	ゆうあい おむすび保育園	0	47	6	0	53
原田小学校(宇美町立)	0	0	0	0	0	宇美町こども療育センターすくすく	6	231	56	0	293
桜原小学校(宇美町立)	13	38	0	0	51	宇美町手話の会	0	0	0	0	0
井野小学校(宇美町立)	3	3	2	0	8	SOALA合同会社 SOALA宇美校	21	356	3	0	380
宇美中学校(宇美町立)	198	62	25	0	285	放課後等デイサービスひかり	34	382	1	0	417
宇美東中学校(宇美町立)	182	227	0	0	409	放課後等デイサービスひかり宇美校	101	363	13	0	477
宇美南中学校(宇美町立)	9	15	0	0	24	社会福祉法人 萌芽の森 めばえ保育園	0	442	36	0	478
宇美中学校校長室文庫	15	34	0	0	49	空とぶくじら幼児園 放課後キッズ	8	289	0	0	297
宇美町立貴船保育園	10	300	0	0	310	株式会社doubleAce Ace学園	14	94	0	0	108
社会福祉法人金丸福祉会柳原ぶらす保育園	0	412	6	0	418	どれみ乳幼児園	0	2	0	0	2
宇美町立原田保育園	20	400	0	0	420	放課後等デイサービス向日葵2号館	2	25	0	0	27
宇美町立早見保育園	20	455	0	0	475	デイサービスえがお	18	7	0	0	25
宇美タンポポ保育園	20	300	2	0	322	宇美幼稚園	0	89	0	0	89
宇美八幡宮保育園	20	298	2	0	320	原田小学校区コミュニティ運営協議会	0	2	0	0	2
空とぶくじら保育園 宇美園	4	308	2	0	314	早見区自治会子供育成会	0	55	0	0	55
おはなし会 とんとん	6	24	0	0	30	行政関係	227	304	50	18	599
宇美小ブックパティズ	0	1	0	0	1	小 計	431	2,688	165	18	3,302
うみほおずき(読み聞かせの会)	0	20	0	0	20	合計	1,679	6,228	207	18	8,132
おはなし ジョイ・ジョイ	1	192	1	0	194						
ママークース	43	174	1	0	218						
宇美町老人福祉センター	660	0	0	0	660						
うみっこ第1クラブ	0	0	0	0	0						
うみっこ第2クラブ	0	0	0	0	0						
うみっこ第3クラブ	0	0	0	0	0						
うみっこ第4クラブ	0	18	0	0	18						
だんだんだんくらぶ	0	59	0	0	59						
はるだっこ第1クラブ	1	18	0	0	19						
はるだっこ第2クラブ	0	0	0	0	0						
さくらんぼ第1クラブ	0	11	0	0	11						
さくらんぼ第2クラブ	0	0	0	0	0						
いのっこクラブ	0	0	0	0	0						
小 計	1,248	3,540	42	0	4,830						

**【団体貸出】**  
 町内の地域団体(自治会、子ども会など)や職域団体の方々に団体登録をしていただき、図書館の本を1回100冊まで2か月以内の期間で貸出をします。  
 P32の地域文庫支援も団体貸出の一環で再掲しています。

## 図書館相互貸借

図書館間相互貸借資料区分内訳					
	一般書	児童書	雑誌	AV	合計(冊)
貸出冊数	509	65	10	0	584
借受冊数	375	41	1	0	417

【相互貸借】図書館が利用者の求める資料を所蔵していない場合、他の図書館から資料を借用して利用者に提供、また他の図書館に貸出をしています。

## 電子図書館利用状況

### 所蔵点数

令和2年度末	7,830 点
令和3年度末	8,183 点
令和4年度末	5,615 点

所蔵数は、期間限定型(貸出52回もしくは2年間経過により消えるもの)があるため、減少することもある。

### 貸出点数

令和2年度末	2,142 点
令和3年度末	6,294 点
令和4年度末	10,629 点

令和2年12月より導入したため、2年度分は4か月間の貸出点数である。

# 図書館事業

## ○イベント等

	日程	事業名	内容	場所	実績
4月	23日(土) 24日(日)	こどもの読書週間イベント	①わかるかな?図書館クイズに挑戦!! ②エコクラフトに挑戦!カードケース作り ③春のスペシャルおはなし会 ④こども映画会 ⑤作って遊ぼう!紙コップけん玉 ⑥みんなのおすすめ本紹介 ⑦宇美町電子図書館こどもおためし体験 ⑧図書館員おすすめ 宇美町電子図書館の本 ⑨「こどもと読書」の1ねん(紹介)	図書館 ・多目的ホール ・おはなしのへや	①41名(かんたん24・ふつう7・むずかしい10) ②16名(大人6・子10) ③10名(大人3・子7) ④46名(大人20・子26) ⑤13名(大人6・子7) ⑥95名(大人57・子38) ⑦6名(小学生4・中学生2)
	4月2日(土) ~5月8日(日)	「宇美町放課後児童クラブ SDGsの取り組み」	宇美町放課後児童クラブのSDGsの活動報告	展示コーナー	
5月	5月14日(土) ~6月8日(水)	企画展 「郷土の画家 熊代駿作品展」	熊代駿作品の展示	展示コーナー	見学者 9名(大人5・子ども4)
	25日(水)	図書館利用促進に伴う宇美商業高等学校訪問	宇美商業高等学校の生徒及び教師に対して利用登録並びに読書推進啓発事業協力依頼のための訪問	宇美商業高等学校	児童担当者訪問
6月	4日(土) 14:00~	図書館映画会①	大人向けの映画上映「島だって夢を見る」	多目的ホール	参加者29名 (町内 26・町外3)
	9日(木)	小学一年生図書館利用カード申込配付及び受付開始	各学校ごとに利用カードの申込書配付及び受付を開始	各小学校	6月9日新1年生配付
	11日(土) 18日(土) 25日(土)	図書館ボランティア養成講座 —読み聞かせ講座初級編— (全3回)	読み聞かせの基礎基本を学ぶ	多目的ホール 研修室A	参加者6名(託児2名)
	6月17日(金) ~7月6日(水)	企画展 「第64回西日本読書感想画コンクール優秀作品」展	令和2年度の読書感想画優秀作品の展示	展示コーナー	見学者 21名 (大人13・子ども8)
	22日(水) 10:30~11:10	たなばたおはなし会	たなばたを題材にした内容を主としたおはなし会。参加した子どもたちに短冊をプレゼント	多目的ホール	参加者 22名 (大人10・子ども12)
7月	9日(土) 13:00~16:00	宇美町「小学生読書リーダー・中学生読書サポーター養成講座」合同開講式(小学生読書リーダー及び中学生読書サポーター7~8月各全3回実施予定)	開講式・オリエンテーション等	多目的ホール 研修室A	小学生 9名 中学生 9名 参観者 7名
	12日(火) 14:00~15:00	宇美町読書ボランティア団体連絡会議	前年度反省 読書まつりの関連事業等	研修室A	7名(5団体)
	中止	「第14回宇美町図書館を使った調べる学習コンクール」親子学習会	コンクールに応募する方に調べ方、まとめ方や図書館を使っでの調べ学習の支援	多目的ホール	
	30日(土) 14:00~ 中止	夏休み子ども映画会①	子ども向けの映画上映 「はらべこあおむし」より3話 「くまのがっこう」	多目的ホール	
	7月16日(土)~ 9月4日(日)	企画展 「観察しよう!昆虫・化石・岩石展」 ~元宇美南中学校校長 田中 隆義標本コレクション~ ○ギャラリートーク(7月23日・多目的ホール)	田中隆義氏(元 宇美南中学校校長)の蝶・化石や岩石のコレクションを展示	展示コーナー ・多目的ホール	見学者 262名 (大人109・子ども153) ギャラリートーク参加者14名(大人7・子ども7)

	日程	事業名	内容	場所	実績	備考
8月	4日(木) 10:30~11:00	夏休みおはなし会	学校担当職員によるおはなし会	図書館 おはなしのへや	参加者 9名 (大人3・子ども6)	図書館
	7日(日) 14:00~ 中止	夏休み子ども映画会②	子供向けの映画上映 「5つの名作集」より4話 「はたらく細胞」より「すり傷」	多目的ホール		図書館
9月	9月15日(木)~ 10月30日(日)	企画展 「郷土の画家と彫刻家 作品展」	町内在住の画家と彫刻家の作品を展示	展示コーナー	見学者 87名 (大人68・子ども19)	図書館
10月	29日(土) 30日(日)	令和4年度 開館15周年事業図書館読書まつり	①ブックリサイクル(雑誌・本・英字新聞) ②雑誌ふろくプレゼント ③読書ボランティア団体リレ-おはなし会 (4団体) ④宇美町電子図書館おためし体験 ⑤人形劇「ながぐつをはいたねこ」 ⑥みんなのいちおしBOOK ⑦館内音楽を流す ⑧15周年コメントボード	図書館 ・多目的ホール	①雑誌1,055冊・本296冊・ 新聞140部程度 ②ふろくプレゼント数26点 応募510名 ③36名(大人23・子13) ④7名(大人4・子3) ⑤47名(大人20・子27) ⑥92名 10/30現在 ⑧68名 11/23現在	図書館(読書週間事業)
11月	11月8日(火)~ 11月27日(日)	「宇美町図書館を使った調べる学習コンクール」作品展	「第14回宇美町図書館を使った調べる 学習コンクール」受賞作品の展示	展示コーナー	見学者 19名 (大人10・子ども9)	学校教育課 図書館
	中止	ふみの里まなびの森フェスタ図書館イベント		図書館		図書館
12月	12月3日(土)~ 12月11日(日)	企画展 令和4年度「明るい選挙啓発ポスターコンクール」 入賞作品展	明るい選挙啓発ポスターコンクール 入賞作品の展示	展示コーナー		選挙管理委員会
	21日(水) 10:30~11:30	とよのかんのクリスマスおはなし会	クリスマスに関するおはなしを中心に 読み聞かせ	多目的ホール	参加者44名 (大人18・子ども26)	図書館
	23日(金)~ 1月28日(土)	企画展 令和4年度「町内の学校の図書館教育の取組」	今年度の小中高等学校の図書館教育の取 組をパネルで紹介	展示コーナー	見学者 29名 (大人20・子ども9)	図書館
1月	4日(水)~	本の福袋	図書館がおすすめの本をセットにして 貸出する (大人用3冊・YA用3冊・子ども用3冊)	図書館	貸出数 大人50・YA10・こども 50 合計110袋	図書館
	28日(土) 14:00~15:30	宇美町「小学生読書リーダー・中学生読書サポーター養成 講座」合同閉講式	学校での実践報告会・閉講式	多目的ホール	小学生 9名 中学生 9名 参加者 17名	図書館
2月	1月29日(日)~ 2月26日(日)	「宇美68塗り絵プロジェクト作品展」	宇美68塗り絵プロジェクトの作品展示	展示コーナー		まちづくり課 宇美68
	5日(日) 14:00~	図書館映画会②	大人向け映画「ぼくのおばあちゃん」	多目的ホール	参加者29名 (町内 26・町外3)	図書館
3月	2月28日(火)~ 3月19日(日)	企画展 「梅野雄佑アクリル画展」	梅野雄佑氏作品展	展示コーナー	見学者 97名 (大人82・子ども15)	図書館
	3月21日(火)~ 3月31日(金)	企画展 「青少年の声標語」入賞作品展	入賞作品等の展示	展示コーナー		社会教育課

### ★他の読書推進事業等

※おはなし会・・・「図書館のおはなし会」

・わくわくおはなし会

毎月第1・3土曜日 10:30～

・にこにこおはなし会

毎月第2・4水曜日 10:30～

※広報の「図書館だより」で新刊本の紹介や特集コーナーの紹介

※ブックリストの配布・・・幼児向け・児童向け・中高生向け・大人向けの図書を紹介  
年4回発行

※毎月、図書館内に「特集コーナー」を設け、テーマに応じた図書の紹介

※おはなしのへやを常時開放(名称:おやくふれあい読書ルーム)

※ブックスタート事業・・・7か月健診時に読み聞かせや本及び図書館の紹介  
絵本の配付を「うみハピネス」で実施

同時に図書館の利用カードの登録を促す。

●新型コロナウイルス感染拡大防止のため変更  
令和3年度より読み聞かせは再開。本及び図書館の  
紹介は資料配布のみで、絵本は保健師より手渡し。

※展示コーナー・・・企画展以外は、図書館に関する常設展を開催  
常設展は、熊代 駿氏の絵画を展示

※小中連携・・・図書館資料を使って調べた作品を展示(手づくり絵本など)

※文庫本リサイクル・・・毎月最終日曜日に寄贈文庫本を無料配布

(令和5年3月で終了)

### ★雑誌スポンサー制度

・図書館の雑誌カバー及び雑誌架を民間事業者等の広告媒体として  
提供し、その事業活動をPRするとともに、雑誌の購入代金を負担していただく  
制度

### ★第14回「宇美町図書館を使った調べる学習コンクール」について

・応募期間:令和4年9月12日(月)～令和4年10月3日(月)

・審査-1次審査 10月14日(金) 2次審査 10月21日(金)

・表彰:12月14日(水)

※受賞作品を「第26回図書館を使った調べる学習コンクール」に出品する。

### ★「宇美町電子図書館」出前講座について

スマートフォンやタブレットを使って電子図書館の使い方について説明する。

(通信費は自己負担)

・2月7日(火)11:00～11:50 「電子図書館を使ってみよう」実施 宇美南中学校 生徒14名 教師4名

### ★「おはなし会」出前講座について

・幼児・児童とその保護者を対象に読み聞かせなどを通して本の楽しさを届ける。また保護者に対して  
おすすめの本を紹介する。

### ★宇美町「小学生読書リーダー養成講座」について

・読書リーダーとしての基本となる考え方や姿勢について学び、実践的なスキルを身につけることで  
小学生期における読書の充実と読書習慣の定着を図る。

・令和4年7月から令和5年1月の間に町立図書館や学校において講座・実習等を実施する。

・令和5年1月28日(土)に実践報告会及び閉講式

・令和5年2月23日(木)から3月22日(水)にうみ・みらい館エントランス広場で養成講座での取り組みの  
様子を展示

### ★宇美町「中学生読書サポーター養成講座」について

・講座で学んだ専門技術や知識を生かして、学校での読書活動の活性化を図ることにより  
読書活動の充実を図る。

・令和4年7月から令和5年1月の間に町立図書館や学校において講座・実習等を実施する。

・令和5年1月28日(土)に実践報告会及び閉講式

・令和5年2月23日(木)から3月22日(水)にうみ・みらい館エントランス広場で養成講座での取り組みの  
様子を展示

### ★地域での読書活動の推進について

#### 【保育園連携事業】

・保育園貸出図書セットを作成し、町立保育園2園・認可保育園4園に配本(令和4年8月まで)

・令和4年10月より申し込みによる「絵本セット貸出」サービスを開始(町内の全保育園・幼稚園を対象)  
それに伴い令和4年10月をもって、これまでの6園への配本サービスを終了

#### 【地域文庫支援事業】

・老人福祉センターに対して貸出図書セットを作成し、2か月に1回配本

・各小学校区コミュニティや自治会等からの依頼があれば貸出図書セットを貸出する。



## ○イベント風景

こどもの読書週間 4月23日、24日

23日 春のスペシャルおはなし会



作って遊ぼう！紙コップけん玉



24日 こども映画会



24日 エコクラフトに挑戦！カードケース作り



電子図書館こどもおためし体験



23・24日 わかるかな？図書館クイズに挑戦!!



みんなのおすすめ本紹介 ・こどもと読書の1年 ・おすすめ電子図書館の本 4月21日～5月25日



宇美町立図書館読書まつり 10月29日、30日

ブックリサイクル 10月8日～30日

29日 電子図書館おためし体験

雑誌ふろくプレゼント





読書ボランティア団体 リレーおはなし会



30日 人形劇「ながぐつをはいたねこ」



「みんなのいちおしBOOK」10月28日～11月23日

本の福袋 1月4日～



「観察しよう！昆虫・化石・岩石展」7月16日～9月4日



「郷土の画家と彫刻家作品展」9月15日～10月30日

「町内の学校の図書館教育の取組」12月23日～1月28日



## ○小学生読書リーダー養成講座

受講人数:9人

日時	内容	会場	参加人数
7月9日(土) 13:00~16:00	「開講式」「オリエンテーション」「講義・実習POP講座」 ※「中学生読書サポーター養成講座」と合同開催	うみ・みらい館 2階多目的ホール	9人
7月28日(木) 13:00~14:00 ※時間を一時間に短縮して実施	「本の紹介」絵本の読み聞かせに挑戦 講師による基礎研修 絵本の選び方・読み聞かせの仕方・手遊びの仕方 「読み聞かせの練習」	うみ・みらい館 2階 研修室C (研修室B)	6人
8月 4日(木) 13:00~14:00 ※時間を一時間に短縮して実施	「おはなし会の多様な手法を学ぶ」	うみ・みらい館 2階多目的ホール	7人
8月18日(木) 13:00~14:00 ※時間を一時間に短縮して実施	「読書リーダー新聞作成」	うみ・みらい館 2階多目的ホール	7人
9月~12月	「学校での実践活動」 読書リーダーおはなし会の開催または読み聞かせ 「活動報告書作成」	各学校	9人
1月28日(土)14:00~15:30	実践報告会 閉講式(認定証授与) ※「中学生読書サポーター養成講座」と合同開催	うみ・みらい館 2階多目的ホール	8人

## ○中学生読書サポーター養成講座

受講人数:9人

日時	内容	会場	参加人数
7月9日(土) 13:00~16:00	「開講式」「オリエンテーション」「講義・実習POP講座」 ※「小学生読書リーダー養成講座」と合同開催	うみ・みらい館 2階多目的ホール	9人
7月29日(金) 13:00~14:00 ※時間を一時間に短縮して実施	「ビブリオバトル基礎」 講師によるビブリオバトルの基礎講習①	うみ・みらい館 2階 研修室C	8人
8月 5日(金) 13:00~14:00 ※時間を一時間に短縮して実施	「ビブリオバトルに挑戦」 講師によるビブリオバトルの基礎講習②	うみ・みらい館 2階多目的ホール	7人
8月19日(金)13:00~14:00 ※時間を一時間に短縮して実施	「ビブリオバトル大会」 学校での実践活動の計画	うみ・みらい館 2階多目的ホール	8人
9月~12月	「学校での実践活動」「活動報告書作成」	各学校	9人
1月28日(土)14:00~15:30	実践報告会 閉講式(認定証授与) ※「小学生読書リーダー養成講座」と合同開催	うみ・みらい館 2階多目的ホール	9人

【小学生読書リーダー養成講座、中学生読書サポーター養成講座】  
町内小・中学校から募集した児童・生徒を、読書の楽しさや読書を広げる方法などの講座を通して小学生読書リーダー・中学生読書サポーターを養成する。その後、学んだことを小学生読書リーダー・中学生読書サポーターが各学校や地域で実践し、読書活動の推進を図る取組。

## ○ブックスタート

・配付対象 271名 配付数 271名(配付率100%) ・配付絵本 『おっばいおっばい』

### 【ブックスタート事業】

赤ちゃんと保護者が絵本を仲立ちにして、温かく楽しいひとときを持つきっかけをつくる運動。  
本町では、7か月健診に訪れた親子に対して読み聞かせを行い、絵本を手渡しています。

## ○雑誌スポンサー

令和4年度 11者 16タイトル

### 【雑誌スポンサーのあゆみ】

【雑誌スポンサー制度】雑誌の年間購読料を負担いただき  
事業広告として最新号のカバーの表面にスポンサー名や、  
広告などを掲載できる制度です。

- 平成25年
- 2月 教育委員会告示
  - 4月 「雑誌スポンサー」募集を町広報4月号に掲載
  - 5月 町ホームページに雑誌スポンサー募集を掲載  
宇美町商工会事務局長を訪問  
雑誌スポンサーについて説明を行い、理事会でのチラシ配付と協力依頼
  - 6月 町広報6月号に雑誌スポンサー決定および随時募集中を掲載  
町広報6月号から毎号、雑誌スポンサー募集を掲載
  - 7月 町ホームページの「いま宇美町では・・・」に雑誌スポンサー募集を掲載(半年間)
  - 8月 宇美町商工会青年部役員会へ出席、雑誌スポンサーの説明および協力依頼
  - 11月 町広報11月号に決定したスポンサーを掲載※10者11タイトルの提供
- 平成26年
- 2月 宇美町保健福祉医療等連絡会(医師会・歯科医師会)へ出席  
雑誌スポンサーについて説明および協力依頼
  - 3月 宇美町保健事業協力医療機関(35団体)に再度、協力依頼、資料配付を行う  
(宇美町広報3月号と同時)
  - 4月 宇美町商工会理事会に雑誌スポンサーPRのため出席
  - 5月 宇美町商工会総会において総会資料の中に「雑誌スポンサー制度チラシ等」を  
同封し、協力依頼を行った
- 平成27年
- 5月 宇美町商工会総会において「雑誌スポンサー制度」の資料配付
- 平成28年
- 2月 管工事組合の会議で雑誌スポンサーについて説明
- 平成29年
- 11月 宇美町商工会青年部担当者に雑誌スポンサーについて説明
- 平成30年
- 7月 図書館内に雑誌スポンサー一覧を作製し掲示
- 令和 元年
- 11月 宇美町社会福祉協議会に雑誌スポンサーについて説明
- 令和 2年
- 3月 スポンサー提供の雑誌用書架にスポンサーの広告を掲示  
新規提供「グリングリン宇美」(1タイトル kodomoe)  
図書館内雑誌コーナーにスポンサー紹介パネル展示

## 町立図書館雑誌スポンサー提供リスト

R5.3.31現在

番号	スポンサー先	対象雑誌名	分類	刊行頻度	スポンサー期間	番号	スポンサー先	対象雑誌名	分類	刊行頻度	スポンサー期間
1	宇美町商工会女性部①	ハルメク	健康・福祉	月刊	H25.7～R5.6	9	美味処 すえつぐ	レタスクラブ	生活・料理	月刊	H26.7～R5.6
2	宇美町商工会女性部②	きょうの健康	健康・福祉	月刊	H25.7～R5.6	10	銜橋本鮮魚本店	栄養と料理	生活・料理	月刊	H26.7～R5.6
3	楠まつだ	近代柔道	スポーツ	月刊	H25.7～R5.6	11	パティスリーF	たまごクラブ	育児	月刊	H26.12～R5.11
4	たため工房フジキ	趣味の園芸	趣味	月刊	H25.8～R5.7	12	宇美町管工事組合①	シティ情報ふくおか	地域情報誌・旅	月刊	H28.4～R6.3
5	南柴田自動車	月刊自家用車	趣味	月刊	H25.8～R5.7	13	宇美町管工事組合②	暮らしの手帖	生活・料理	隔月刊	H28.4～R6.3
6	南竹内表具内装	きょうの料理	生活・料理	月刊	H25.8～R5.7	14	宇美町管工事組合③	この本読んで!	育児	季刊	H28.4～R6.3
7	宇美町商工会青年部①	犬吉猫吉 九州版	ペット	隔月刊	H26.1～R5.12	15	宇美町管工事組合④	母の友	育児	月刊	H28.4～R6.3
8	宇美町商工会青年部②	九州じゃらん	地域情報誌・旅	月刊	H26.1～R5.12	16	グリーングリーン宇美	kodomoe(コドモエ)	育児	隔月刊	R2.3～R6.2

## ○地域文庫支援

団体名	期間	内容
宇美町立老人福祉センター	平成20年4月～	貸出図書セット(100冊)を作成し、2か月に1回配本(奇数月)
宇美町内6保育園	平成29年4月～ 令和4年8月 (平成28年7月開始)	保育園貸出図書セット(100冊)を作成し、2か月に1回配本(偶数月)
町内幼稚園・保育園等18園	令和4年10月～	保育園等の申し出に応じ、貸出図書セット(100冊を上限)を作成し貸し出す
原田小学校区コミュニティ	7月～8月	貸出図書セット(800冊)を作成し、団体貸出 配架、閲覧、貸出業務等支援、出前おはなし会の開催等  ※原田小学校区コミュニティに対し実施していたが、新型コロナウイルス感染拡大防止のため、令和2・3・4年度は中止。

## ○図書館実習・職場体験学習等

### 図書館実習

日時	学校名	受入人数
8月16日(火)～26日(金)	福岡女子短期大学	2名

### 職場体験

日時	学校名	受入人数
9月7日(水)～9日(金)	宇美中学校	4名
9月9日(金)	宇美中学校	5名
9月7日(水)～8日(木)	宇美南中学校	4名

宇美南中学校 台風接近による休館のため9月6日(火)は中止

## ○図書館見学・視察

### 図書館見学

日 時		園・学校名	人数(引率教員数)
4月26日(火)	11:00~	宇美東小学校 3年生	40名(5名)
8月23日(火)	10:25~11:25	原田保育園(年長児)	
10月18日(火)	10:20~11:20	原田小学校 2年生	74名(5名)
11月10日(木)	10:45~11:15	博多第二幼稚園(年中児)	25名(2名)
11月16日(水)	10:40~11:20	博多第二幼稚園(年長児)	43名(2名)
11月16日(水)	11:20~12:00	博多第二幼稚園(年長児)	43名(2名)
11月18日(水)	10:15~12:00	宇美東小学校 1年生	49名(5名)
12月 1日(木)	10:20~11:30	桜原小学校 2年生	107名(4名)
12月16日(金)	10:30~	原田保育園(年長児)	
12月20日(火)	10:30~	早見保育園(年中児)	

(視察) R4なし

### 視察受入

R4年度の視察受け入れなし

## 図書館と学校が連携した取組

### 1 学校司書を教育委員会社会教育課図書館係所属とし、全学校に配置

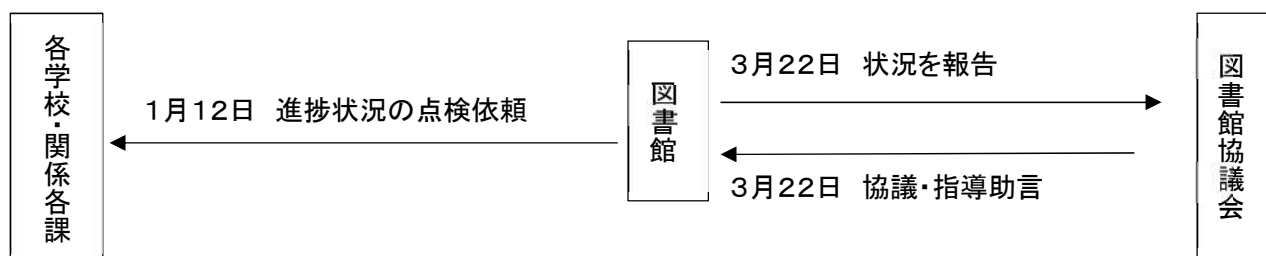
学校司書の位置付けは6ページの「組織図」の通りですが、小学校5校、中学校3校のすべてに配置され、司書資格を有した8名の会計年度任用職員で構成されています。

### 2 連携した諸会議の開催

会議名	参加者	期日及び内容
スタッフ会議	図書館職員、各学校司書	毎月第4木曜日 各種作業と運営方針及び進捗状況を協議
学校連携プロジェクト	図書館長、図書館係長・司書(1名)、各学校司書	毎月第2木曜日 学校図書館の運営や連携事項を協議
司書教諭・学校司書合同研修会	小・中担当校長、指導主事、各学校司書教諭、各学校司書、図書館長、図書館司書	5月12日「調べる学習コンクール」指導者研修会 10月14日「調べる学習コンクール」第1次審査 1月19日 実践交流 原田小・宇美南中発表

### 3 連携した諸事業の実施

#### (1)「第3次子ども読書活動推進計画」の進捗状況に向けて



#### (2)「図書館を使った調べる学習コンクール」の実施

- ① 応募作品数 3,036点(小学生100%、中学生73.4%)
- ② 第26回全国コンクール結果 優良賞1点、佳作44点

#### (3)「小学生読書リーダー・中学生読書サポーター養成講座」の開催 \*30ページに記載

#### (4)図書館長による学校図書館訪問の実施

6月15日～2月28日 全学校図書館訪問 図書館を使った授業や図書館利用風景を視察

#### (5)その他の事業

- ① 毎月発行する学校図書館便りに、「町立図書館からのお知らせコーナー」を掲載
- ② 年4回、学校司書が「子ども用パスファインダー」を作成し、町立図書館と学校図書館に設置
- ③ 1～2月、うみ・みらい館展示コーナーに「町内の学校の図書館教育の取組」をパネル展示

## 令和4年度宇美町立図書館新型コロナウイルス感染症対応記録

- 1 臨時休館                   なし
  
- 2 開館時間を令和4年1月4日より18時閉館に変更、令和4年12月1日より通常の19時までとした。
  
- 3 その他の臨時休館
  - (1) 台風接近による休館           7月5日(火)、9月6日(火)、9月18日(日)※13時から、9月19日(月祝)
  - (2) 施設空調故障による休館   8月24日(水)※8月26日(金)～9月11日(日)まで館内閲覧不可



地域交流センター

うみ・みらい館

# 宇美町立図書館

〒811-2121

福岡県糟屋郡宇美町平和1丁目1-2

TEL (092) 932-0600

FAX (092) 932-0631

発行：令和6年3月

