

ひとが輝き!地域が輝き!!まちが輝く!!!元気なまちづくり

Umi

令和3年
2021年
【広報うみ】

1



宇美町
公式SNS

宇美町 SNS

検索

PUBLIC RELATIONS UMI vol.590

●主な内容

- P02 新年のご挨拶
- P03 新修 宇美町誌 刊行!!

迎春

写真:令和3年1月1日
井野山山頂から撮影

新修 宇美町誌 刊行!!

宇美町誌編さん委員会を中心に、資料収集、調査研究、執筆、校正、編集などの編さん事業を行い「新修 宇美町誌」が完成しました。45年ぶりに刊行された宇美町誌は、町民の方に広く親しまれ、活用される町誌とするため、写真や図を多く取り入れた読みやすい体裁となっています。



町立図書館に配架していますので、ぜひご覧ください。

▶書籍名 新修 宇美町誌 ▶体裁 A4版・オールカラー 上下巻セット 本文613ページ(ケース入り)

▶目次

上巻			下巻		
総論			第一章	概説	
第一編 生物・自然環境	第一章	概説	第二章	歴史	
	第二章	自然環境	第三章	信仰と伝承	
	第三章	三郡山系	第四章	宇美八幡宮の祭り	
	第四章	四王寺山脈	第五章	建造物	
	第五章	市街地周辺	第六章	神像・絵画	
	第六章	野生生物	第七章	天然記念物	
第二編 地質・古環境	第一章	概説	第九編 民俗	第一章	概説
	第二章	基盤岩類		第二章	地域の絆-村落共同体
	第三章	挾炭古第三系		第三章	人生儀礼
	第四章	段丘		第四章	年中行事
	第五章	活断層としての宇美断層		第五章	路傍の神仏
第三編 原始	第一章	概説		第六章	宇美町の神社と寺院
	第二章	旧石器時代・縄文時代		第七章	古写真集
	第三章	弥生時代	第十編 現代	第一章	行政・議会・財政・まちづくり
	第四章	古墳時代		第二章	農業・産業・観光
	第五章	魏志倭人伝と不弥国		第三章	建設・都市計画・水道・環境・交通
第四編 古代	第一章	概説		第四章	消防・防災・防犯
	第二章	白村江の戦いと大野城		第五章	生活・子育て・福祉・健康づくり・医療
	第三章	大宰府の成立と糟屋郡		第六章	教育
	第四章	四天王寺の創建と経塚の造営		付録	統計資料
	第五章	仏像・工芸品		資料編	年表
第五編 中世	第一章	概説	第八編 宇美八幡宮	第一章	概説
	第二章	平安時代後期・鎌倉時代		第二章	歴史
	第三章	南北朝時代・室町時代		第三章	信仰と伝承
	第四章	戦国時代		第四章	宇美八幡宮の祭り
	第五章	宇美町内の中世遺跡		第五章	建造物
	第六章	石塔		第六章	神像・絵画
第六編 近世	第一章	概説	第九編 民俗	第七章	天然記念物
	第二章	福岡藩の支配		第一章	概説
	第三章	生活と信仰		第二章	地域の絆-村落共同体
	第四章	文化・産業・交通		第三章	人生儀礼
	第五章	幕末の宇美		第四章	年中行事
	第六章	美術・石塔・石仏		第五章	路傍の神仏
第七編 近代	第一章	概説	第六章	宇美町の神社と寺院	
	第二章	宇美村から宇美町へ	第七章	古写真集	
	第三章	産業と交通の発展	第十編 現代	第一章	行政・議会・財政・まちづくり
	第四章	宇美の鉄道		第二章	農業・産業・観光
	第五章	宇美の炭鉱		第三章	建設・都市計画・水道・環境・交通
	第六章	教育と文化		第四章	消防・防災・防犯
	第七章	戦争と地域		第五章	生活・子育て・福祉・健康づくり・医療
	第八章	近代美術品		第六章	教育
		付録		統計資料	
		資料編		年表	

1月19日(火)から一般向け有償頒布を始めます。

- ▶有償頒布金額 3,000円(税込)
- ▶場所 社会教育課(住民福祉センター内)
住所 平和1-1-1
- ▶時間 火～金 8時30分～17時 (祝日と住民福祉センター休館日を除く)
※事前予約はできません。



社会教育課 社会教育係
☎933-2600 FAX933-2741

謹賀新年

令和三年 町長・議長 新年のご挨拶



宇美町長
木原 忠

新年明けましておめでとうございます。町民の皆様におかれましては、健やかに新しい年をお迎えのこととお慶び申し上げます。昨年、町制施行100周年の取組をはじめ、町政の運営に對しまして、力強いご支援を賜り、本当にありがとうございました。また、新型コロナウイルスの感染拡大により、生活の営みや経済活動などに際し、自粛やさまざまな規制を余儀なくされた辛く苦しい一年でしたが、当町は今のところ深刻な事態には至っておらず、皆様のご理解とご協力に心から感謝申し上げます。

現下のコロナ禍が、いつ、どういう形で終息するのか、先が見えない状況ではありますが、この令和3年という新たな年に夢と希望を託し、一日も早く元の生活に戻ることができまことを切に願いつつ、ともに頑張っていきたいと思います。迎えた新年が、町民の皆様にとりまして、最良の年となりますことをご祈念申し上げます、新年のご挨拶といたします。

宇美町長 木原 忠



宇美町議会議長
古賀 ひろ子

新年、あけましておめでとうございます。町民の皆様におかれましては、新たな抱負や希望を胸に、輝かしい新春をお迎えのことと、心からお慶び申し上げます。昨年、新型コロナウイルス感染症により世界的に大変な年となり、未だに終息は見えませんが、少しでも前を向いていかなければならないと強く感じております。宇美町議会は、任期の最終年度を迎える年となりましたが、議員一同、町制施行100周年からの新たな一歩を踏み出す年として、宇美町のために全力を尽くす所存であり、皆様のご協力を賜りますようお願い申し上げます。

結びに、本年が町民の皆様にとりまして、素晴らしい年となりますことを心より祈念いたしまして、年頭のごあいさつとさせていただきます。

令和三年 新春
宇美町議会議長 古賀ひろ子

資料館企画展 「新修 宇美町誌」刊行記念 「思いつきの勝田線」

「新修 宇美町誌」の刊行を記念して、今回の企画展では、宇美町誕生の1年前に開通した勝田線をメインテーマに展示します。勝田線は今から35年前に廃止されましたが、資料館に所蔵している資料を鉄道の思い出として数多く展示しますので、ぜひご覧ください。

- ▶日時 2月2日(火)～28日(日)
10時～17時(入館16時45分まで)
- ▶場所 歴史民俗資料館2階ギャラリー

社会教育課 社会教育係
☎933-2600 FAX933-2741

申告に必要なもの

所得を証明するもの

- 給与や年金の源泉徴収票や支払調書
(複数ある場合は、いずれも原本が必要)
- 給与や年金以外の方は、帳簿や経費を証明する書類、
領収書、減価償却の計算書など
- 支払証明書
(個人年金や生命保険の満期一時金や、解約返戻金など)

その他

- 申告者のマイナンバーカード(下記をご確認ください)
- 扶養親族の個人番号が分かるもの(下記をご確認ください)
- 印鑑
- 所得税還付申告の方は、本人名義の口座内容がわかるもの

※申告書や通知が届いた方は、申告会場にお持ちください。
※マイナンバーカードをお持ちでない方は下記の番号確認書類と本人
確認書類をお持ちください。

【番号確認書類】

通知カード、住民票の写し・住民票記載事項証明書(個人番号の記
載のあるもの)のうち、いずれか1つ

【本人確認書類】

普通自動車免許証、パスポート、身体障害者手帳、公的医療保険の被
保険者証、在留カード など

控除を証明するもの

- 生命保険料および地震保険料などの控除証明書
- 社会保険料控除証明書または領収書
- 医療費控除などを受ける方は、医療費控除の明細書
※事前に集計をお願いします。
- 医療費控除の特例(セルフメディケーション税制)を受ける
方は、セルフメディケーション税制の明細書と健康の保持
増進および疾病予防への取組を行ったことを明らかにす
る書類
例) インフルエンザ予防接種の領収書、市区町村のがん
検診の領収書または結果通知表、職場で受けた定期健康
診断の結果通知表など
- 住宅借入金などの特別控除を受ける方は、年末残高証明
書など必要書類
- 障害者控除を受ける方は、障害者手帳または障害者控除
対象者認定書

☎ 税務課 町民税係 ☎932-1111(代) FAX933-7512(代)

介護保険制度で確定申告時に添付できる資料について

●社会保険料控除のための介護保険料納付証明書について

介護保険料は、社会保険料控除の対象です。納付書払いの方は領収書、口座振替の方は口座振替納付済通知書(1
月末頃介護保険広域連合から郵送予定)をご利用ください。特別徴収(年金天引)の方は年金保険者からの源泉徴収
票に納付額が記載されています。

また、納付書払いの方、口座振替の方は、健康福祉課で「納付証明書」を発行できます。必要な方は運転免許証などの本人
確認書類を持ってお越しください。なお、本人・配偶者および同居の親族以外の方が申請する場合は委任状が必要です。

●要介護認定による障害者控除対象者認定書について

本人、控除対象配偶者または扶養親族が、次の①または②に該当する場合は、健康福祉課で発行する「障害者控除
対象者認定書」を添付することで、障害者控除を受けることができます。証明書が必要な方は印鑑と身分証明書を
持ってお越しください。なお、扶養者、本人、配偶者、同居の親族以外の方が申請する場合は委任状が必要です。

- ①令和2年12月31日現在65歳以上で介護保険の要介護1～5の認定を受けている方
- ②令和2年12月31日現在65歳以上で6か月以上臥床し、食事、排泄などの日常生活に支障のある方(医師の診
断書が必要)

※障害者手帳などをお持ちの方は、手帳などの提示で控除を受けることができます。

●医療費控除に係る医療費控除対象者証明書について

おむつ代の医療費控除を受けることが2年目以降の方は、介護保険要介護認定に係る主治医意見書をもとに健康
福祉課で発行する「医療費控除対象者証明書」により、医療費控除を受けることができます。窓口で
ご相談ください。なお、申請の際には印鑑と身分証明書が必要です。扶養者、本人、配偶者、同居の親族以外の方は委
任状も必要です。

※各証明書発行には数日かかる場合があります。

☎ 健康福祉課 健康長寿係 ☎934-2243 FAX933-7512(代)

確定申告・町県民税申告 宇美町特設会場のお知らせ

2/16(火)～3/12(金)

確定申告について(事前電話予約制)

●申告相談は、新型コロナウイルス感染症の感染リスクを軽減するため、事前電話予約制です。事前予約していない方が、当日来場
しても受付できません。

※事前の電話予約の受付枠がなくなり次第、宇美町役場特設会場での確定申告は受付終了となります。香椎税務署での確定申告をお願いします。
※予約した日時に来場しなかった場合はキャンセル扱いとなります。
※駐車場が限られていますので、公共交通機関やハピネス号をご利用ください。

宇美町役場 確定申告会場(特設会場)

年金や給与などの申告をする方(宇美町職員受付)

- ▶期間 2月16日(火)～3月12日(金)
※土日祝日は開庁しません。
- ▶時間 8時30分から ※12時～13時は昼休み
- ▶会場 宇美町役場2階 大会議室
- ▶予約受付開始日時 2月1日(月)から
8時30分～17時15分受付
※土日祝日を除く
- ▶事前予約電話番号 0120-166-500

※予約した日時に来場しなかった場合はキャンセル扱いとなります。
※営業収入・不動産収入がある方、株式などの譲渡所得がある方は町職
員では受付できません。香椎税務署または右記の税務署職員受付日
に各会場で申告してください。

※不動産を売買した場合の譲渡所得、消費税、相続税、贈与税の相談は
役場では受付できません。(下記の税務署職員受付日も受付できませ
ん)香椎税務署で申告してください。

営業・不動産などの収支内訳書を添付して申告する方・株 式などの譲渡所得を申告する方(税務署職員受付)

- ▶期間 2月24日(水)・25日(木)
- ▶時間 9時から ※12時～13時は昼休み
- ▶会場 宇美町役場2階 大会議室
- ▶予約受付開始日時 2月1日(月)から
8時30分～17時15分受付
※土日祝日を除く
- ▶事前予約電話番号 0120-166-500

☎ 税務課 町民税係 ☎932-1111(代) FAX933-7512(代)

香椎税務署 確定申告会場

- ▶期間 1月26日(火)～3月15日(月)
- ▶時間 9時～16時
※土日祝日を除きますが2月21日(日)と2月28日
(日)のみ開設します。
- ▶申告期限・納期限 【所得税】 3月15日(月)
【個人事業主の消費税および地方消費税】 3月31日(水)
※駐車場の利用はできません。公共交通機関をご利用ください。

●新型コロナウイルス感染症拡大防止の観点から、多くの方が訪
れる会場ではなく、ぜひご自宅からe-Taxで申告してください。

※「e-Tax」の送信方法は2通りあります。
①マイナンバーカードを使って送信(「マイナンバーカード」と「マイ
ナンバーカード対応のスマートフォンまたはICカードリーダーライ
タ」が必要)
②IDとパスワードで送信(最寄りの税務署で事前にIDとパスワード
の取得が必要)

☎ 〒813-8681 福岡市東区千早6-2-1 香椎税務署 ☎661-1031

町県民税の申告について(随時受付)

●町県民税申告ではなく確定申告が必要な場合は、確定申
告の予約を取り直していただく必要があります。町県民税申
告か確定申告か判断できない場合はお問い合わせください。

- ▶期間 2月16日(火)～3月12日(金) ※土日祝日を除く。
- ▶時間 8時30分～17時15分 ※12時～13時は昼休み
- ▶会場 宇美町役場2階 大会議室

申告が必要な方

所得税の確定申告が必要ない方で、収入がある場合は、町
県民税の申告が必要です。
・所得税の確定申告が必要ない方で、個人年金や生命保険の
満期一時金や解約返戻金、損害保険の満期返戻金などの受
取があった方。
・所得税の確定申告が必要ない方で、町県民税の配偶者控除

や扶養控除、生命保険控除、医療費控除などの控除を適用
する方。
・収入がない方で、町の国民健康保険や後期高齢者医療保険
に加入している方や非課税証明が必要な方。

申告が必要ではない方

・所得税の確定申告をする方。
・給与以外に所得がなく、勤務先から1月末までに「給与支
払報告書」が提出されている方。
・公的年金のみの所得の方。(公的年金支払者から役場に支払
報告があるため、町県民税の申告は不要です)
ただし、町県民税の各控除を適用するためには、町県民税
の申告が必要です。

☎ 税務課 町民税係
☎932-1111(代) FAX933-7512(代)

令和3年度 会計年度任用職員募集 (パートタイム・月給制)

2/22(月)
まで

▶注意事項

- ・応募する方は、応募書類を担当課へ提出してください。
- ・郵送の場合は、受付期限日消印有効。
- ・報酬の額は、人事院勧告や令和3年度予算額などにより変更となる場合があります。また、人員配置の都合上、募集を取りやめる可能性があります。

担当課	学校教育課	こどもみらい課					健康福祉課			社会教育課	
募集職種	特別支援教育支援員	保育士	看護師	栄養士	保健師	こども療育センター園長	保健師	障害支援区分認定調査員	手話通訳士	司書(図書館司書)	司書(学校司書)
募集人数	2人	5人程度	2人	1人	1人	1人	1人	1人	1人	4人	4人
必要な資格・免許	以下のいずれか有すること ・教員免許・保育士資格 ・看護師免許 ・介護福祉士資格 ・保健師免許 ・理学療法士免許 ・社会福祉士資格	保育士資格	看護師免許	栄養士免許	・保健師免許 ・普通自動車免許	保育士資格または 教員免許	・保健師免許 ・普通自動車免許	・看護師、介護支援専門員、社会福祉士、精神保健福祉士、栄養士などの資格または免許 ・普通自動車免許 ・「障害支援区分認定調査員研修」を修了している方 ・障害支援区分認定調査の経験が通算1年以上ある方	・手話通訳士資格 ・普通自動車免許	・司書資格 ・普通自動車免許	・司書資格 ・普通自動車免許
報酬(月額)	90,289円～ 98,941円	147,921円～ 208,724円	198,457円～ 205,335円	198,457円～ 205,335円	174,028円～ 190,508円	169,744円～ 186,636円	174,028円～ 190,508円	164,058円～ 169,744円	169,744円～ 186,636円	120,386円～ 124,094円	135,920円～ 140,106円
期末手当	年間最大2.55月(6月・12月)										
費用弁償 (通勤手当相当額)	規定により支給										
社会保険など	厚生年金、健康保険加入、雇用保険加入										
応募書類	・履歴書・教員免許状 ・保育士証 ・看護師免許証 ・介護福祉士登録証 ・保健師免許証 ・理学療法士免許証 ・社会福祉士登録証の写し	・履歴書 ・保育士証の写し	・履歴書 ・看護師免許証の写し	・履歴書 ・栄養士免許証の写し	・履歴書 ・保健師免許証の写し	・履歴書 ・保育士証または 教員免許状の写し	・履歴書 ・保健師免許証の写し ・運転免許証の写し	・履歴書 ・資格または免許証の写し ・運転免許証の写し	・履歴書 ・資格の写し ・運転免許証の写し	・履歴書 ・司書資格証明書 ・運転免許証の写し	・履歴書 ・司書資格証明書 ・運転免許証の写し
勤務場所	町内小中学校	町立保育園	町立保育園	町立保育園	こどもみらい課	こども療育センターすくすく	健康福祉課	・健康福祉課 ・調査場所	・健康福祉課 ・通訳依頼場所	町立図書館	・町内小中学校 ・町立図書館
勤務形態	・原則月～金、9時～15時勤務(6時間(休憩なし)) 年間187日 ・学校の都合に合わせて週休日および休日の割り振り、始業・終業時刻の変更の可能性有 ・学校の長期休業期間出勤なし ・週23.25時間勤務を勤務日で割り振り	・月～土勤務、7時～18時の間で7時間30分勤務(月21日程度) ・延長保育に伴う時間外勤務有、早出遅出有	月～土、8時30分～17時勤務(月21日程度)		月～金、週31時間勤務を勤務日で割り振り	・原則月～金、週31時間勤務を勤務日で割り振り ・行事などで土曜日勤務有	・原則月～金、週31時間勤務を勤務日で割り振り ・業務に合わせて週休日および休日の割り振り、始業・終業時刻の変更の可能性有	月～金、週31時間勤務を勤務日で割り振り	・原則月～金、週31時間勤務を勤務日で割り振り ・土・日・祝日勤務の可能性有	・週31時間勤務を以下のA、Bのシフトで割り振り(土・日・祝日勤務有) A 8時30分～17時15分 B 10時30分～19時15分 ・開館時間に応じて勤務時間の変更有	・7時間勤務(学校に勤務する場合の休憩時間は当該学校長が定める。町立図書館勤務日は60分休憩有) 週5日(週35時間勤務) ・時間外勤務有 ・公務の都合上、学校長、所属長の指示で定められた1日の勤務時間内の範囲で、始業・終業時刻変更の可能性有
勤務内容	特別支援学級などでの、特別な支援を要する児童生徒への学習支援	保育業務	看護師業務	栄養士業務	母子保健業務	こども療育センター運営業務	重症化予防(訪問)保健指導および健康長寿係業務	障害支援区分認定業務および障がい・福祉事務	手話通訳に関する業務および障がい・福祉事務	町立図書館のカウンター業務(貸出・返却・レファレンス)および運営に関する業務	学校図書館司書 学校図書館の運営および町立図書館との連携をはかった業務
仕事内容などに 関する問い合わせ	学校教育課 ☎934-2245 FAX933-9211	こどもみらい課 ☎933-0777 FAX933-0210					健康福祉課 健康長寿係 ☎934-2243 FAX933-7512(代)	健康福祉課 障がい・福祉係 ☎934-2278 FAX933-7512(代)	社会教育課 図書館係 ☎932-0600 FAX932-0631		

コンビニ交付はじめます マイナンバーカードを作りにませんか?

2月1日(月) から、コンビニ交付サービス(住民票の写し・印鑑登録証明書の交付)を始めます。
サービスを利用するためにはマイナンバーカードが必要です。マイナンバーカードは、オンラインで確実な本人確認を行うことができ、デジタル社会の基盤となるもので、国は令和4年度末にはほぼ国民に行き渡ることを目指しています。マイナンバーカードをお持ちでない方は、申請書が国から送付されます。(令和2年12月～令和3年3月に順次発送予定) 申請書が届く前に申請する場合は、住民課で申請書をお渡ししますので本人確認書類をお持ちのうえご来庁ください。

**令和3年2月からの
マイナンバーカード交付窓口開設日**
(電子証明書の更新手続きもできます)

- 平日 8時30分～17時15分
毎月5日 20時まで延長(5月を除く)
毎月25日 20時まで延長
※5日・25日が土日祝日に当たる場合はその翌開庁日
- 第2日曜日9時～12時
- 第4土曜日9時～12時



問 住民課 住民係
☎934-2241 FAX933-7512(代)

令和3年度 会計年度任用職員募集 (パートタイム・日給制)

令和3年度に会計年度任用職員(パートタイム・日給制)として宇美町役場で勤務することを希望する方は、履歴書を総務課に提出してください。

※任用予定開始時期の前々月の15日までに登録が必要です。

(例) 令和3年4月1日から任用される職種を希望する場合→令和3年2月15日(月)までに登録

▶登録にあたっての注意事項

※履歴書の備考欄に下記一覧の希望する職種の番号(①～⑬)を記入してください。

※登録した方の中から選考して任用しますので、必ず任用されるとは限りません。

※予算や事業の実施の有無、人員配置などにより、募集内容が変更されることがあります。また、人事院勧告により日給の額が変わる可能性があります。

※登録の有効期間は令和4年3月31日までです。令和2年度の登録済の方は、令和3年3月31日(水)で有効期間が終了。

番号	所属	勤務場所	募集人数	勤務内容など
①	議会事務局	役場	1人	勤務内容: 議会運営関係事務補助(要件: パソコン初級程度(ワード、エクセルなど)) 任用期間: 令和3年4月1日～令和4年3月31日(勤務日数: 月8～9日程度) 日給: 6,945円～7,159円
②	健康福祉課	役場	1人	勤務内容: 介護保険事務他健康福祉課窓口業務事務補助(要件: パソコン初級程度(ワード、エクセルなど)) 任用期間: 令和3年4月1日～令和4年3月31日(勤務日数: 月8～9日程度) 日給: 6,945円～7,159円
③	住民課	役場	2人	勤務内容: 国民健康保険など事務補助(要件: パソコン初級程度(ワード、エクセルなど)) 任用期間: 令和3年4月1日～令和4年3月31日(勤務日数: 月8～9日程度) 日給: 6,945円～7,159円
④		役場	2人	勤務内容: マイナンバーカード関連事務補助(要件: パソコン初級程度(ワード、エクセルなど)) 任用期間: 令和3年4月1日～令和4年3月31日(勤務日数: 月16日、土日勤務、シフト勤務有 各月1日程度) 日給: 6,945円～7,159円(期末手当有、厚生年金、健康保険加入、雇用保険加入)
⑤	環境農林課	役場	1人	勤務内容: 農林振興関係事務補助(要件: パソコン初級程度(ワード、エクセルなど)) 任用期間: 令和3年4月1日～令和4年3月31日(勤務日数: 月8～9日程度) 日給: 6,945円～7,159円
⑥	こどもみらい課	町立保育園	3人	勤務内容: 町立保育園事務補助(要件: パソコン初級程度(ワード、エクセルなど)) 任用期間: 令和3年4月1日～令和4年3月31日(勤務日数: 月11日程度、土曜日勤務有) 日給: 6,721円～6,928円(期末手当有、7時間30分勤務(4時間、3時間半勤務有))
⑦		町立保育園	5人程度	勤務内容: 町立保育園保育士(要件: 保育士資格) 任用期間: 令和3年4月1日～令和4年3月31日(勤務日数: 月11日程度、土曜日勤務有) 日給: 6,827円～7,770円(期末手当有、7時間30分勤務(4時間、3時間半勤務有))
⑧		町立保育園	2人程度	勤務内容: 町立保育園調理員(要件: 調理師免許) 任用期間: 令和3年4月1日～令和4年3月31日(勤務日数: 月10日程度、土曜日勤務有) 日給: 6,721円～6,928円(期末手当有、7時間30分勤務(4時間、3時間半勤務有))
⑨	社会教育課	歴史民俗資料館	3人	勤務内容: 資料館受付・施設管理・収蔵資料の整理など(要件: パソコン初級程度(ワード・エクセルなど)) 任用期間: 令和3年4月1日～令和4年3月31日(勤務日数: 月11.5日程度、シフト制、土・日・祝日勤務有) 日給: 6,945円～7,159円(期末手当有)
		1人	勤務内容: 埋蔵文化財調査及び資料整理、考古・民俗資料の整理保管、資料館受付・施設管理など(要件: 埋蔵文化財発掘調査経験があり土器などの実測ができる方。パソコン初級程度(ワード、エクセルなど)) 任用期間: 令和3年4月1日～令和4年3月31日(勤務日数: 月13日程度、土・日・祝日勤務有) 日給: 6,945円～7,159円(期末手当有)	
⑩	中央公民館	1人	勤務内容: 地域活動指導員(家庭教育および子どもたちの体験活動の講座などの企画運営) (要件: 普通自動車免許、パソコン初級程度(ワード、エクセルなど)) 任用期間: 令和3年4月1日～令和4年3月31日(勤務日数: 月11日程度) 日給: 6,945円～7,159円(期末手当有)	
⑪	町立図書館	3人	勤務内容: カウンター(貸出・返却)業務など図書館職員・会計年度任用職員(月給)の補助 (要件: 普通自動車免許、パソコン初級程度(ワード、エクセルなど)) 任用期間: 令和3年4月1日～令和4年3月31日(勤務日数: 月12日程度、シフト制、土・日・祝日勤務有) 日給: 6,945円～7,159円(期末手当有)	
⑫	住民課	役場	1人	勤務内容: 年金手当事務補助(児童手当など)(要件: パソコン初級程度(ワード、エクセルなど)) 任用期間: 令和3年5月1日～令和3年10月31日(勤務日数: 年間60日程度) 日給: 6,945円～7,159円
⑬	税務課	役場	2人	勤務内容: 固定資産税賦課業務補助(要件: パソコン初級程度(ワード、エクセルなど)) 任用期間: 令和3年11月1日～令和4年4月30日(勤務日数: 期間内48日程度) 日給: 6,945円～7,159円

・勤務時間は原則、8時30分～17時15分(うち1時間休憩)の7時間45分勤務・費用弁償(通勤手当相当額)は規定により支給※パートタイム・月給制と同様

宇美町 エコトーク

UMI MACHI ECO TALK

町内にお住いの皆様 新年明けましておめでとうございませぬ。

昨年コロナ禍で明けてコロナ禍で暮れた一年でしたが、いかがお過ごしでしょうか? 世界中で、三密を避ける・マスクをつける・手洗い・うがいを欠かさないなどの新しい生活習慣が定着する中で、未来に向けた明るい話題もありました。地球全体の年間平均気温や大気中のCO2濃度が過去最高値を更新し続けている現状に在りて、地球温暖化防止の為に約束事を交わしているパリ協定を離脱していたアメリカでは復帰する旨の発言があり、中国やヨーロッパの一部の国では20年～30年後までにガソリンエンジン・ディーゼルエンジンの販売を禁止するとの発表がありました。日本は1997年に地球温暖化防止に関して世界で初めての約束事となった「京都議定書」で途上国に対して地球温暖化ガスなどの削減を義務化しなかったことを不服として、次の約束期間(2013年～2020年)では不参加としていました。第一期(2008年～2012年)までの間には約束であった1900年比で5%の削減は達成で

きていたのですが、このペースでは地球温暖化は防げない」との専門家集団からの提言や「日本は地球温暖化防止に本気で取り組んではない」との先進諸国からの意見もあり「2050年までにCO2を始めとした温室効果ガス80%の削減に取り組み」というものです。現政権では「成長戦略の柱に経済と環境の好循環を掲げて、グリーン社会の実現に最大限注力してまいります。我が国は温室効果ガスの排出を全体としてゼロにする、すなわち2050年カーボンニュートラル、脱炭素社会の実現を目指すことをここに宣言いたします。」との政府の発表がありました。カーボンニュートラルとは何なのか、温室効果ガスの排出をゼロにするとはどういうことなのかについて次回お話しさせていただきます。

これから一年で一番寒い時期を迎えます。皆様にはくれぐれもご自愛ください。

問 地球温暖化防止推進員 竹吉栄隆
環境農林課 環境衛生係
☎9332-1111(代) FAX9332-1512

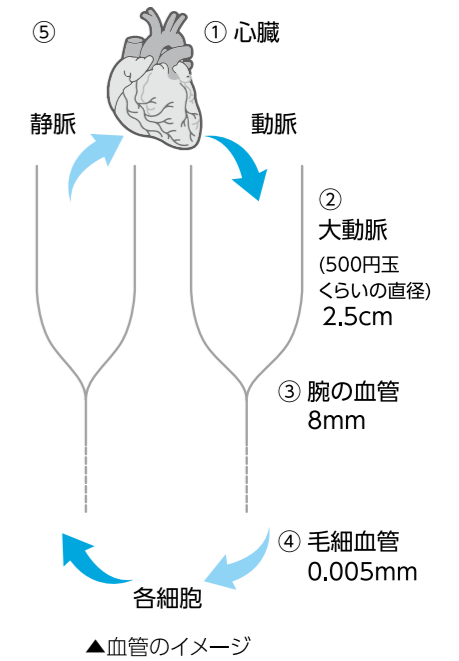
問い合わせ先
健康福祉課 健康長寿係
☎934-2243
FAX933-7512(代)

血圧を学ぼう②



＜血圧をイメージしてみましょう！＞

12月号から、「血圧」についてシリーズで掲載しています。今回は、もっとイメージしやすいように図(右)を使ってお伝えします。



- ①心臓1回の収縮で、約60mL(大さじ4杯分くらい)の血液がドクンと流れます。
- ②心臓から押し出された血液は、大動脈(500円玉くらいの直径)から、毛細血管に向かって流れていきます。
- ③この時の、上腕(血圧を測る方の腕)の血液が血管(動脈)の壁にかかる圧力が、普段測っている血圧(収縮期血圧、拡張期血圧)です。心臓の動きに合わせて、血管が収縮と拡張を繰り返して、絶えず血液が送られていきます。
- ④毛細血管に届いた血液は、酸素と炭酸ガスの入れ換えが行われ、糖分など必要な栄養を細胞に渡します。
- ⑤血液は静脈を通して、再び心臓に戻っていきます。

収縮期血圧(最高血圧)・・・心臓が収縮して、血液を送り出した時の血管への圧
拡張期血圧(最低血圧)・・・拡張した血管が、元の太さに戻りながらかかる圧



宇美町立図書館
☎932-0600
FAX932-0631

新年の挨拶

謹んで新春のお慶びを申し上げます。昨年、新型コロナウイルス感染症拡大防止のため、利用者の皆様には大変ご不便・ご迷惑をおかけしました。その一方でさまざまな対策を講じながら『学校連携』や『図書館読書まつり』などの事業を開催することができました。

また、昨年末から「新型コロナウイルス感染症対応地方創生臨時交付金」を活用して、電子図書館を開設したところで、これからも未来の宇美町のために、文化・情報発信の拠点として、新たな生活様式の下での図書館の在り方を模索してまいります。

そして、今以上に皆様へ愛され親しまれる町立図書館を目指したいと思っております。

館長 中島 康幸

2月の特集コーナー

新型コロナウイルスが流行し、寒さも真つただこの季節。図書館で心も体も温まる本を見つけてみませんか。豆まき、バレンタインデーなど2月の行事に関する本も用意しております。

- 「一般書」コーナー
「寒く冬を楽しむもよし」
『365日の親孝行』
志賀内泰弘／著 リベラル社
『お茶と「コーヒー」、そしてカプチーノ』
マガジンハウス
- 「児童書」コーナー
「めくめく、えほんであたたまろう」
『おくりもの』
豊福まご／作 B-1出版
『いちちゃんのなみだスイッチ』
いとうみく／文 アリス館

新刊案内

「これぞ家族、あらがえど家族、だから家族は」
山田佳奈／著 双葉社
認知症を患う父が失踪した。父の浮気が原因でバラバラになった家族は、再びひとつ屋根の下に集う。互いに嫌悪し、互いを羨み、それでも帰る場所は同じ屋根の下。家族のカチに正解などあるのか…。家族の意味を問う物語。



図書館臨時休館のお知らせ

▼期間 2月16日(火)～25日(水)
蔵書点検を行います。期間中、本や雑誌の返却は、正面玄関横の返却ポストをご利用ください。CD、DVDは破損の原因になりますので開館日に直接カウンターへお返しくください。役場総合案内、うみハピネス窓口での返却もできます。(開庁時のみ)

ご迷惑をおかけしますが、皆さんのご理解と協力をお願いします。

問い合わせ先
環境農林課 環境衛生係
☎932-1111(代)
FAX933-7512(代)

ECO いきいき リサイクル情報

不用品を有効に活用して、資源の節約とごみの減量に取り組みましょう!

ゆずってください

- 掃除機(紙パック式) ●ファンヒーター ●LEDスタンド・ライト ●キャットタワー

ゆずります

- 劇団四季パンフレット(2007年マンマ・ミーア、2006年アイダ各1冊、状態良)
- 高校野球福岡大会パンフレット(2013～2019 7年分各1冊、新品のみ 記入・落書きなし)
※パンフレットをゆずってほしい方は、1冊ごとにお申し込みください。
- ゴルフ道具一式(メーカー:Hogan、約15年前に購入、未使用 2本あり)
- 町立保育園のカバン・制服(①黄色い肩掛けバッグ②プレザー120cm③スモック110cm、若干のシミ跡あり④半袖スモック110・120cm各1枚⑤日よけ付き帽子、ピンク・緑各1枚)
- 碁盤と碁石のセット(碁盤は脚なし)
- 学習机(メーカー:ニトリ、色:ホワイト系 一部ピンク、横幅123.5cm×高さ123.5cm×奥行60cm、※付属の棚などを含むサイズ、一部ピンクに変更できるパネル付き、椅子にシミあり)

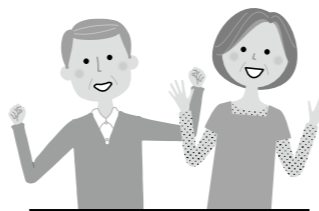
申込みできる方

町内在住者
(営利目的の方や団体、18才未満の方を除く)

「ゆずってください」「ゆずります」掲載希望の方は、申込書に必要事項を記入のうえ、1月25日(月)までに環境農林課までお申し込みください。写真(画像データ)を提供いただければ、町ホームページに掲載します。申込書は、窓口で配布しているほか、町ホームページからもダウンロードできます。
なお、「ゆずります」の品の譲受けについて、申込者多数の場合は1月25日(月)締切り後に抽選を行い、1月29日(金)までに当選者に対してのみ電話で連絡します。
品物について詳しい情報が知りたい方は、環境農林課にお問い合わせください。



このコーナーでは、ボランティアなどの公益的な町民活動をしている人や団体を応援し、ボランティアの「はじめの一歩」のきっかけになるような記事を掲載しています。



問 まちづくり課
共働推進係
☎934-2370
FAX934-2371

収集ボランティア プルタブ編

広報うみ11月号で紹介した「プルタブ」の収集ボランティアについて、詳しくご紹介していきます。

- 〜回収したプルタブはどうなるの?〜
- ①回収したプルタブは一度社会福祉協議会に集められ、金属買取業者に換金をしてもらいます。
 - ②換金後、レクリエーショングッズ購入費用の一部に充てられます。
 - ③購入したレクリエーショングッズは、自治会や育成会などに貸し出されます。



▲ストライクナイン



▲室内用パタンク

気にしなければ「ゴミ」として捨てるプルタブ。しかし、そのプルタブで地域の皆さんがレクリエーション活動をすることができるようになります。小さなことかもしれませんが、皆さんも収集ボランティア、始めてみませんか? ※社会福祉協議会のほか、まちづくり課やふみらぼでも回収しています。

宇美町金融機関協議会から 寄付金をいただきました

昨年11月「宇美町金融機関協議会」様より、子どもたちの読書活動推進に役立ててほしいと図書購入のための寄付金をいただきました。町立図書館では同協議会の意向に沿って児童書を選定、購入させていただきます。



▲左：中島館長 中央：町長 右：西日本シティ銀行 宇美支店支店長 黒田様

福岡県スポーツ推進委員 感謝状表彰を受賞

12月にスポーツ推進委員の水口雄三さんと、秦幸太郎さんが、福岡県スポーツ推進委員感謝状表彰を受賞されました。

福岡県スポーツ推進委員感謝状表彰は、10年以上にわたりスポーツ推進委員として、地域スポーツの振興に尽力された方に贈られる表彰で、水口さんと秦さんは、地域のスポーツコーディネーターとして、長年にわたり地域スポーツに関する指導や助言をされ、子どもから高齢者まで幅広い世代の方にスポーツの魅力や楽しさを伝えていきます。

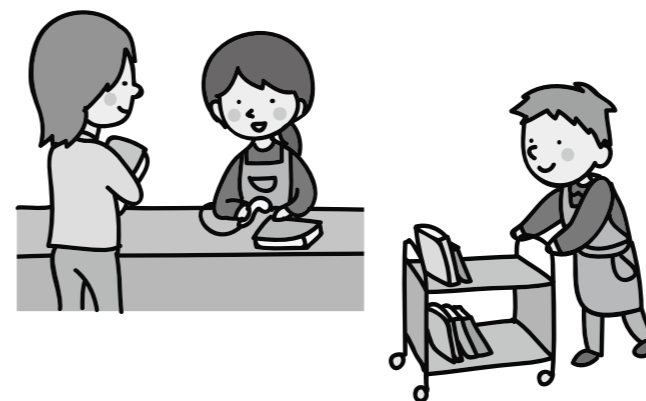


▲左：教育長 中央：秦 幸太郎さん 右：水口雄三さん

図書館ボランティア養成講座読み聞かせ初級編を開催

昨年11月28日(土)、12月5日(土)、12月12日(土)の3日間、うみ・みらい館研修室で「令和2年度 図書館ボランティア養成講座 読み聞かせ初級編」を開催しました。

春日市にある子どもの本専門店「エルマー」代表の前園敦子さんを講師に迎え、今なぜ読み聞かせが必要か、読書ボランティアの役割などを実習をしながら楽しく学びました。第1回目は、絵本作家の「サトシン」さんが特別講師で来館され、自分の作品についてのお話や実際に読み聞かせをして、受講生に絵本の楽しさを伝えられました。



▲図書館ボランティア養成講座の様子



▲絵本作家「サトシン」さん

宇美町岩盤地下水の愛称が 「河原のしずく」に決定

一本松公園にある宇美町岩盤地下水の愛称が「河原(ごうら)のしずく」に決定しました。命名者は町内在住の山田正義さんです。山田さんには、素敵の名前を作っていただき、まことにありがとうございました。今後は、看板の作成を行うなど、町の魅力としてアピールしていきます。



▲「河原のしずく」命名者 山田正義さん

国民健康保険中央会表彰受賞

国民健康保険中央会は、都道府県の国民健康保険団体連合会で組織する中央の組織で、多年にわたり国民健康保険事業の振興に尽力された方々の功績に対して表彰を行っています。

本年度は、宇美町国民健康保険の運営に関する協議会委員の藤木弓子さんが「国民健康保険中央会表彰」を受賞されました。



▲左：吉原協議会会長 中央：藤木弓子さん 右：町長

寺田明日香さんによる 陸上教室を開催

12月12日(土)と13日(日)、総合スポーツ公園陸上競技場で、女子100mハードルの日本記録保持者寺田明日香さんによる100周年記念事業「トップアスリートに学ぶ陸上教室」が行われ、町内の小中学生約70人が参加しました。

この陸上教室は、町民提案自主事業として、NPO法人ふみの里スポーツクラブが主催したもので、12日(土)には中学生対象のスプリントクリニックが、13日(日)には小学生対象の陸上教室が行われました。



▲寺田明日香さん(右から4番目)とハードル勝負をする小学生

図書館を使った調べる 学習コンクール表彰

12月15日(火)、第12回宇美町図書館を使った調べる学習コンクールの表彰式が行われました。町内の小中学生から3,078点の応募があり、そのうち44点が全国大会に出品されます。例年11月開催の「ふみの里まなびの森フェスタ」において表彰式を行ってきましたが、今年はコロナ禍のためフェスタが中止となり、役場で代表児童4人に表彰状が手渡されました。

- ・町長賞 一ノ宮 奈々さん(原田小学校4年)
- ・教育長賞 南里 美穂さん(原田小学校5年)
- ・図書館長賞 辻 唯華さん(原田小学校4年)
- ・100周年記念事業賞 宮内 翔太さん(宇美小学校5年)



図書館映写会を開催します

- ▶ **上映作品** ゆずり葉
もうひとつの美しい言葉「手話」で織り成す、二つの世代をつなぐハートフル・ストーリー「ゆずり葉」です。皆さんの参加をお待ちしています。
- ▶ **日時** 2月6日(土)
上映開始：14時(上映時間103分)
受付・開場：13時30分から
- ▶ **場所** 町立図書館・うみみらい館 2階 多目的ホール
- ▶ **対象** 一般成人
※必ずマスク着用、手洗い、事前に体温を各自ご家庭で測りご参加ください。37.5℃以上の熱がある場合もしくは体調が悪い場合は参加をお控えください。
- ▶ **参加費** 無料
- ▶ **定員** 50人(先着順)
※座席は指定させていただきます。
- ▶ **申込方法**
図書館カウンターおよび電話申し込み
※定員に達した場合は期間内に募集を終了します。
※事前申込が定員に満たない場合、当日受付実施。
- ▶ **申込期間**
1月16日(土)～2月4日(木)
10時～17時
- ▶ **申・問 社会教育課 図書館係**
☎932-0600 FAX932-0631

手話奉仕員養成講座受講生募集

- 粕屋南部3町(宇美・須恵・志免)合同で手話奉仕員養成講座(入門・基礎)の受講生を募集します。手話奉仕員(ボランティア)を目指して楽しく手話で会話してみませんか。
- ▶ **日時**
4月6日(火)～令和4年3月1日(火)予定 全47回 18時45分～20時15分
※上記日時の火曜日を中心に行います。詳細は健康福祉課または町ホームページでご確認ください。
- ▶ **場所**
入門編
宇美町 働く婦人の家「し〜ず・うみ」
基礎編
須恵町 地域活性化センター「オイコス」
- ▶ **対象**
町在住・在勤・在学で15歳以上の方(中学生を除く)全課程受講可能な方
- ▶ **受講料**
無料 ただし、テキスト代3,300円は自己負担
- ▶ **定員**
21人(定員を超える場合は抽選)
- ▶ **申込方法・申込期限**
申込書を3月1日(月)までに役場健康福祉課窓口へ提出または郵送(3月1日(月)消印有効)町ホームページからダウンロードできます。
- ▶ **申・問 健康福祉課 障がい・福祉係**
☎934-2278 FAX933-7512(代)

小・中学校入学通知書を発送します

- 令和3年4月に小学校・中学校へ入学予定のお子さんがあるご家庭に、1月末までに「入学通知書」を発送します。
- 入学通知書が届かない場合や、就学について相談がある場合はご連絡ください。
- また、私立学校など町立学校以外に入学する場合は、学校教育課へ届出をお願いします。
- ▶ **申 学校教育課 学校教育係**
☎934-2245 FAX933-9211

障がいがある方の後期高齢者医療の早期適用について

- 一定の障がいがある方は、75歳到達前でも、現在加入している医療保険(国民健康保険や各種社会保険)から脱退し、後期高齢者医療制度の早期適用を受けることができます。(要申請)
- 早期適用をすると、後期高齢者医療保険料が発生しますが、制度の負担区分判定に従い、現役並み所得者以外の方は、医療機関窓口での自己負担割合が1割になります。詳細は住民課国保医療係(6番窓口)へご相談ください。
- ▶ **対象者**
65歳から74歳の人で、次のいずれかに該当する人
(1)身体障害者手帳1～3級
(2)身体障害者手帳4級で、次のいずれかの障がいを持つ人
・音声機能障害・言語機能障害
・両下肢のすべての指を欠く
・下肢を下腿の2分の1以上欠く
・下肢の機能に著しい障がい
(3)療育手帳A(A1、A2、A3)
(4)精神障害者保健福祉手帳1・2級
- ▶ **申 住民課 国保医療係**
☎932-1111(代) FAX933-7512(代)

令和3年経済センサス—活動調査統計調査員募集

- 6月1日(火)を調査期日として、経済センサス—活動調査を実施します。この調査は、国が県、町を通して、全国のすべての事業所・企業を対象に実施するものです。町では、調査に理解と誠意をもって取り組んでいただける統計調査員を募集しています。
- ▶ **統計調査員の仕事の主な内容**
調査説明会への出席、調査対象事業所の把握、調査のお知らせの配布、調査票の配布と依頼、調査書類の作成と提出
※新型コロナウイルス感染症対策のため、調査員による回収は行いません。
- ▶ **調査員任期**
5月～6月頃(2か月間)
- ▶ **報酬** 3万8千円程度
- ▶ **応募資格**
・原則として20歳以上の方
・責任をもって調査事務に従事することができる方
- ▶ **募集人員** 18人
- ▶ **応募方法**
応募用紙にご記入のうえ下記申込先へご提出ください。(町ホームページからダウンロードまたはまちづくり課で配布)
- ▶ **申込締切日** 2月15日(月)
- ▶ **申・問 まちづくり課 まちづくり政策係**
☎932-1111(代) FAX933-7512(代)

Jアラート訓練実施のお知らせ

- 国から配信された情報を、Jアラート(全国瞬時警報システム)で受信し、防災行政無線で放送します。訓練放送のため、災害とお間違えにならないよう、ご注意ください。
- ※気象や地震などの状況により中止することがあります。
- ▶ **日時** 2月17日(水) 11時から
- ▶ **対象地域** 町内全域
- ▶ **申 危機管理課 防災防犯係**
☎933-5500 FAX934-2275

児童扶養手当と障害基礎年金などの併給調整が見直されます

- 「児童扶養手当法」の一部改正で、令和3年3月分(令和3年5月支払)から、障害基礎年金などを受給している方の「児童扶養手当」の算出方法が変わります。
- ▶ **見直し内容(令和3年3月分(令和3年5月支払)から)**
・令和3年3月分から、児童扶養手当の額と障害年金の子の加算部分の額との差額を、児童扶養手当として受給できます。
ただし、児童扶養手当の額は受給資格者および扶養義務者の所得で算定されるため、所得超過などで児童扶養手当の受給できない可能性があります。
- ▶ **注意事項**
障害基礎年金など以外の公的年金を受給している方(遺族年金、老齢年金、労災年金・遺族補償などの障害年金以外の公的年金などや障害厚生年金(3級)のみを受給している方)は、調整する公的年金などの範囲に変更はありません。
- ▶ **手当を受給するための手続き**
・すでに児童扶養手当受給資格者としての認定を受けている方は、申請不要です。それ以外の方は、住民課にて児童扶養手当を受給するための申請が必要です。なお、3月1日(月)より前であっても、事前申請は可能です。
- ▶ **支給開始月**
・通常、手当は申請の翌月分から支給開始ですが、これまで障害年金を受給していたため児童扶養手当を受給できなかった方のうち、3月1日(月)に支給要件を満たしている方は、6月30日(水)までに申請すれば、令和3年3月分の手当から受給できます。
令和3年3月分と4月分の手当は、令和3年5月に支払われます。
・厚生労働省ホームページ
<https://www.mhlw.go.jp/bunya/kodomo/osirase/100526-1.html>
- ▶ **申 住民課 年金手当係**
☎932-1111(代) FAX933-7512(代)

令和2年度宇美町・篠栗町・粕屋町合同期間入札公売会

- ▶ **日時**
入札開始 2月16日(火) 9時
入札終了 3月5日(金) 16時
入札時間 8時30分～16時
※土・日、祝日を除く
- ▶ **場所**
宇美町役場、篠栗町役場、粕屋町役場
- ▶ **出品物**
日用品、家電製品など約40点
- ▶ **注意事項**
・未成年者の入札には制限があります。
・滞納税の完納などの理由で予告なく公売が中止になる可能性があります。
・公売物件は未使用品であってもすべて中古品扱いとなります。現況有姿での引き渡しの為、物件情報をよく確認して入札してください。詳しくは町ホームページをご確認ください。

申 財政課 収納対策係 ☎934-2269 FAX933-7512(代)**新入学児童生徒学用品費(就学援助費)を支給します**

- 経済的な理由で義務教育を受けさせることが困難な保護者の方に、学用品費などを援助する制度があります(所得審査有)。
- ▶ **対象**
町立小中学校に入学予定の児童生徒の保護者で、町内に住所を有し、生活保護は受けていないが、これに準ずる程度に困窮していると認められる世帯(町民税の非課税世帯、児童扶養手当受給世帯など)
- ▶ **申請方法**
申請を希望する方は、入学通知書に同封の「ご案内」を確認の上、学校教育課へ申請書を提出してください。
- ▶ **申請書受付期間**
1月20日(水)～2月16日(火)
- ▶ **支給額**
小学生…51,110円
中学生…57,980円
※新入学児童生徒の学用品費は入学前の3月に支給。
- ▶ **申 学校教育課 学校教育係**
☎934-2245 FAX933-9211

広告

福岡直葬センター
〒812-0888 福岡市博多区板付 6-12-52
私の葬式はこれに決めました！
「感謝を伝えるシンプルなお見送り」
直葬
24時間365日受付
☎0120-26-4949 福岡直葬センター 検索

食料品提供のお知らせ

みんなの食堂「うみ手伝い隊」では、生活に困窮している家庭を支援するために、活動の趣旨にご賛同いただいた企業や個人からの寄付による食料品（レトルト食品など）の無償提供を行います。数に限りがありますので、なかり次第終了いたします。

また、「コロナウイルス感染症の状況が改善次第、食事づくりを通じての多世代間交流（食堂）を行う予定です。」

▼日時 1月20日(水)～27日(水) 9時～16時30分※土日を除く
▼場所 社会福祉協議会（宇美2-1-11 老人福祉センター内）

▼必要なもの エコバック

▼みんなの食堂代表西依

☎09071501440

社会福祉協議会

☎93111008

FAX93111009

アロマテラピーセミナー
(ハンドマッサージ)

「コロナ禍の中、疲れた手や心をアロマで癒しませんか？」

▼日時 2月14日(日)10時から

▼場所 地域交流センター 研修室A

▼受講料 1,000円（宇美町文化協会会員は700円）

▼必要なもの 洗面器・タオル

▼講師 中川敏子さん

▼定員 15人（定員になり次第締切）

▼申込方法 申込用紙は住民福祉セン

ターに置いてあります。

左記までFAXまたは直接文化協会にてお申し込みください

※新型コロナウイルス感染症拡大防止対策を講じて開催します。

▼宇美町文化協会

☎9332784

FAX9332741

美姿勢ヨガ体験者募集

『よい姿勢』をテーマに、腰痛・肩こり・冷え性などの身体の不調を改善するだけでなく、立つ・歩く・呼吸する・座るなど、あらゆるシーンで、体幹が使える状態を目指します。ヨガでむくみ改善・便秘改善・筋力アップをしながら、美しい姿勢を手に入れましょう。

▼日時 2月2日(火)、9日(火)、16日(火) 18時～19時

▼参加費 体験全3回3,000円、または1日体験1,000円(当日支払)

▼場所 まなびや・うみ

▼対象 女性

▼定員 10人程度

▼申込方法 左記の申込先へ電話

▼宇美町の里スポーツクラブ

☎08070041439

みんなで作ろう「花の小径」参加者募集

自然を観察しながら、樹木を歩道に植えて、自作のニックネーム入り立て札を立ててみませんか。

▼日時 2月20日(土)10時～14時(受付9時

30分)

▼場所 四王寺泉民の森管理事務所

▼参加費 無料(昼食付)

▼講師 森林インストラクター

▼定員 20人(先着順、要事前申込)

▼申込方法 申込フォーム、電話にて「住所・氏名・年齢・電話番号」をお知らせください。

▼申込期間 2月2日(火)～18日(木) 受付時間9時～16時30分(2月8日、15日は除く)

▼宇美町四王寺泉民の森管理事務所

☎9327373

FAX9327340

申込フォーム

http://shoujikeninnomori.org/application/

ひとり親家庭の生活資金、修学資金などを支援します

母子家庭のお母さんや、父子家庭のお父さん、寡婦の方の生活安定とその家庭の子ども福祉のため、無利子または低金利で各種資金を貸し付けます。詳しくは、県ホームページをご覧ください。(福岡県ひとり親貸付)で検索または左記へお問い合わせください。

▼宇美町健康福祉事務所

☎93611592

FAX9361186

ひとり親家庭の方を対象とした講習会の開催

ひとり親家庭の方を対象に、パソコン講習会が開催されます。

季節の一句

糟屋冬野字美句会投句集

兼題 冬至 人參マスケ

山深く 入り冬至の 日に会おう 土筆

冬至の日 勤め終わるや すぐ暮るる 享

丁寧に 眉墨かいて マスケして 榮子

人參は 土より出でて 赤を出す 静子

見覚えのある眼差しのマスケかな 佳代子

ふみなび

「宇美町生涯学習情報」

「しず・うみ行事のご案内」

シリーズ法律講座第4回

エンディングノート

「人生の最終章を幸せに過ごすための」

葬儀、墓、財産分割などを考える終活は今の充実につながるヒントです。

経験豊かな弁護士のアドバイスを参考に「私は何を書き残すか」を考えてみてはいかがでしょうか。

▼日時 2月10日(水)10時～11時30分

▼場所 しず・うみ

▼講師 ちくし法律事務所 弁護士

▼参加費 500円(エンディング

ノートがもらえます)

※参加者には初回無料相談カードを進呈

▼しず・うみ

☎9320695 FAX9320578

講習内容

①パソコン入門②Word基礎③Excel基礎

▼日時 ①2月18日(水)、19日(金)、22日(月)の午後3日間

②2月24日(水)、25日(木)、26日(金)の午後3日間

③3月3日(水)、4日(木)、5日(金)、9日(火)の午後4日間

※定員各20人

▼場所 クローバープラザ4階OALルーム

(春日市原町3-1-1)

▼申込方法

郵送またはFAX

▼申込期限

①2月1日(月)②2月6日(土)③2月13日(日)

※詳しくはお問い合わせください

福岡県心とり親サポートセンター

☎5843931

FAX5843923



お問い合わせ

☎9320695 FAX9320578

消費生活相談窓口

悪徳商法、架空請求、商品問題、二重電話詐欺などの消費者トラブル、お気軽にご相談ください。

▼かすや中南部

▼広域消費生活センター

月～金曜日開設

相談時間10時～15時30分

☎93611594

▼宇美町消費生活相談窓口

火曜日開設

相談時間10時～15時30分

☎9342258

※新型コロナウイルス感染症拡大防止のため電話相談のみ実施しています。

▼宇美町健康福祉事務所

☎93611592

FAX9361186

手話 単語 第10回

再び登場しました

「楽しい～嬉しい!!!」

「すごい!!!」

目の玉がでんぐり返すイメージ

明日、誰かに

教えたくなる

気持ちを手伝って

伝えよう!!!

少し曲げた両手の指先を

胸に向けて交互に上下に動かします

折り返した右手の5本指を

こめかみに向けて半回転させます

企画:宇美町聴覚障害者部会・宇美町手話の会

健康福祉課 障がい福祉係 ☎932-1111代 FAX933-7512代

広告

小さな修理から本格的リフォームまで



※地元福岡で1950年創業 ご相談も、お見積りも、無料で安心です!
(株)岡本工務店 092-611-5327
志免町別府2-19-8 ★受付時間/9:00~18:00(日曜・祝日は除く)

広告

集団予防接種によりB型肝炎ウイルスに持続感染された方へ一対一で無料個別相談会をご利用ください

B型肝炎 給付金について

2/6(土) イツカコミュニティセンター内 飯塚市中央公民館 学習室304

完全予約制 ☎0120-013-621 (ご予約受付時間) 平日9:00~18:00

【給付金】 50万円～ 3,600万円

【相談会】 無料

【成功報酬】 成功報酬あり

【無料電話相談】 無料電話相談も (受付時間/9:00~18:00)

〒114-8541 東京都葛飾区四谷4-3 福福ビル6-A

広告

KUMON 2月無料体験学習受付中!

2/1(月)～28(日) 期間中1週間2回

Baby Kumon無料お試しキャンペーン同時受付中!

★宇美センター 宇美4-2-10 木村ビル2F (火・水・金) ☎957-6615 携帯 090-9075-6404 荒木

★宇美はるだ 原田4-18-8 原田下公民分館 (火・金) ☎934-3180 携帯 090-1345-8634 須原

広告

高山泌尿器科五条クリニック

おしっこが近い・出ない・漏れるなどの悩み ご相談ください

月曜午後は「女性医師」による診察も行ってあります

☎092-919-4511

太宰府天満宮から車で3分

太宰府五条1丁目18-35

受付時間	月	火	水	木	金	土
8:45~12:30	●	●	●	●	●	●
13:45~16:30	★	●	●	×	×	×

★印=女性医師による診察

2月 保健事業

日	事業名	日時・場所
2日(火)	3歳児健康診査	うみハピネス 13:30~(個別通知します)
9日(火)	1歳6か月児健康診査	うみハピネス 13:30~(個別通知します)
10日(水)	3歳児健康診査	うみハピネス 13:30~(個別通知します)
16日(火)	7か月児健康診査	うみハピネス 13:30~(個別通知します)
17日(水)	4か月児健康診査	うみハピネス 13:15~(個別通知します)

※乳幼児健診の再開にあたって

- ・健診の対象者には健診日毎にご案内を郵送します。
 - ・新型コロナウイルス感染拡大防止として、密にならないように受付時間を分けてご案内します。
 - ・順延あるいは中止する場合があります。
- ※はじめまして赤ちゃん健診は当面の間、中止します。

2月 休日の在宅医

日	外科	内科・小児科・歯科
7日(日)	篠栗病院 篠栗町尾仲94 ☎947-0711 (西鉄篠栗バス停より徒歩5分)	粕屋中南部 休日診療所 久山町久原3168-1 (県道35号線 深井交差点そば) ☎652-3119
11日(日・祝)	篠栗たかさき脳神経外科クリニック 篠栗町尾仲101-2 ☎931-5222 (西鉄庄バス停より徒歩1分)	
14日(日)	須恵たかさき脳神経外科クリニック 須恵町須恵508-1 ☎710-8811 (西鉄赤坂バス停すぐ)	
21日(日)	ままだ脳神経外科 宇美町明神坂2-1-28 ☎957-6657 (西鉄下宇美バス停すぐ)	
23日(火・祝)	福岡青洲会病院 粕屋町長者原西4-11-8 ☎939-0010 (西鉄坪見バス停より徒歩3分)	
28日(日)	みやふさ整形外科クリニック 志免町志免中央2-4-1 ☎957-3031 (西鉄下志免バス停より徒歩1分)	

◎時間：9時～17時 ◎上記時間以外は福岡県救急医療情報センター(☎471-0099)または粕屋南部消防署(☎935-5111)へ確認してください。
◎かかりつけの医療機関があれば、そちらへ連絡を。

2月の予定

図書館

- 6日(土) わくわくおはなし会 (幼・小低学年向け)
10:30~10:45 図書館 おはなしのへや (定員10人)
- 28日(日) 文庫本リサイクル
10:00~なくなり次第終了 図書館内
- ※新型コロナウイルス感染拡大防止のためイベントを中止する場合があります。
※おはなし会は、人数制限の上、新型コロナウイルス感染拡大防止策を講じて、第1土曜日の「わくわくおはなし会」のみ開催します。

相談

- 4日(木)、18日(木) 心配ごと相談
9:30~12:30 場所：老人福祉センター (受付12:00まで) 電話相談 ☎931-1008
- 12日(金)、25日(木) 弁護士相談
13:30~15:30 場所：老人福祉センター
- ※心配ごと相談・弁護士相談の予約申込み・お問い合わせは、宇美町社会福祉協議会(☎931-1008・FAX931-1009)へ
※新型コロナウイルス感染拡大防止のためくらし行政相談は現在、中止しています。

納付期限

- 3月1日(月) 固定資産税第4期、国民健康保険税第9期
後期高齢者医療保険料第8期、
受益者負担金第4期

その他

- 5日(金) マイナンバーカード関連夜間窓口
17:15~20:00 (交付:電子証明書更新申請書発行)
- 14日(日) 日曜窓口 マイナンバーカード関連 (交付、電子証明書更新、申請書発行) 証明書発行 (税証明以外)、印鑑登録
9:00~12:00
- 25日(木) おもちゃ病院うみ 25日(木) 夜間窓口
10:00~12:00 場所：し〜ず・うみ 17:15~20:00
- 27日(土) マイナンバーカード関連夜間窓口
9:00~12:00 (交付:電子証明書更新申請書発行)

宇美町 防災メール 防災行政無線の放送内容や災害避難情報などをメールであなたにお知らせします。

簡単登録! メール登録無料
entry-umi@bousai-mail.jp
に空メールを送信し、その返信メールの内容に従って登録してください。

宇美町防災気象情報
雨量や河川水位・ライブカメラ・災害速報・気象警報や注意報・防災行政無線の放送内容など
URL <http://www.jwaq.net/umi>

2月の休館日

場所	電話番号	休館日
図書館	932-0600	1日、8日、15日、16日、17日、18日、19日、20日、21日、22日、23日、24日、25日
地域交流センター「うみ・みらい館」	933-2607	1日、8日、15日、22日
中央公民館・各体育施設	933-2607	1日、8日、15日、22日
宇美南町民センター	934-1115	1日、8日、15日、22日
歴史民俗資料館	932-0011	1日、8日、15日、22日
し〜ず・うみ	932-0365	1日、8日、11日、14日、22日、23日
まなびや・うみ	933-2607	1日、8日、15日、22日
うみハピネス	933-0777	1日、8日、11日、15日、22日、23日
老人福祉センター「くすの杜」	933-1111	7日、11日、14日、21日、23日、28日
子育て支援センター「ゆうゆう」	957-6450	6日、7日、11日、13日、14日、20日、21日、23日、27日、28日
こども療育センター「すくすく」	934-3933	6日、7日、11日、13日、14日、20日、21日、23日、27日、28日
ボランティアセンター「ふみらほ」	933-1110	1日、7日、8日、11日、13日、14日、21日、22日、23日、27日、28日

2月 上水道の漏水は指定業者へ

問い合わせ：上下水道課 ☎932-1111

月	日	日 直	電話番号
1	15	(株)藤木商会	932-1757
	16	(株)光商会	932-0682
	18	藤木良弘設備(株)	932-1254
	20	(有)黒木設備	933-4951
	22	合屋製作所	932-1331
	24	ハヤシ設備	932-5586
	26	空調サービス	933-1977
	28	横田設備	933-4104
	30	(有)粕屋ガス保安設備	932-0079
2	1	(株)藤木商会	932-1757
	3	(株)光商会	932-0682
	5	藤木良弘設備(株)	932-1254
	7	(有)黒木設備	933-4951
	9	合屋製作所	932-1331
	11	ハヤシ設備	932-5586
	13	空調サービス	933-1977
	15	横田設備	933-4104
	17	(有)粕屋ガス保安設備	932-0079
	19	(株)藤木商会	932-1757
	21	(株)光商会	932-0682
	23	藤木良弘設備(株)	932-1254
	25	(有)黒木設備	933-4951
	27	合屋製作所	932-1331

【注】役場業務時間終了後、土日祝日および夜間の水道管理については、上記の指定水道工事店もしくは、障子岳浄水場(☎932-0252)にお知らせください。なお、メーターから家庭内の修理については、有償の個人負担です。個人負担となる修理を依頼される場合は、指定水道工事店から事前に修理金額を確認されることをお勧めします。

2021年 2月ごみ収集日確認表

お手持ちのカレンダーに書き写すなどしてご活用ください。

自治会	分別	朝8時までに出してください。		夜9時までに出してください。				
		新聞・雑紙類 ダンボール・古布類	もえるごみ (毎週)	容器包装 プラスチック	空き缶 空きびん	ペットボトル	金属類	もえないごみ (陶器・ガラス等)
黒穂・柳原・桜原 福博中央・上の原 障子岳・三原・神山手	毎週 月 曜日	日・水	8日(月) 22日(月)	18日(木)	25日(木)	1日(月)	15日(月)	
	とびたけ1・とびたけ2 とびたけ3	毎週 月 曜日	月・木	9日(火) 23日(火)	16日(火)	26日(金)	5日(金)	19日(金)
宇美東・福博鎌倉 林崎・浦田・山ノ内	毎週 火 曜日	14日(日) 28日(日)		21日(日)	24日(水)	3日(水)	17日(水)	
炭焼3・原田下 原田中央・四王寺坂1 四王寺坂2・四王寺坂3	毎週 火 曜日	火・金	8日(月) 22日(月)	4日(木)	11日(木)	1日(月)	15日(月)	
辻荒木・井野 平成・ひばりが丘1 ひばりが丘2・ひばりが丘3	毎週 木 曜日	日・水	9日(火) 23日(火)	2日(火)	12日(金)	5日(金)	19日(金)	
上宇美2・上宇美本通り 上河原・馬場・下宇美	毎週 木 曜日	月・木	14日(日) 28日(日)	7日(日)	10日(水)	3日(水)	17日(水)	
早見・上宇美1・大名坂	毎週 金 曜日		8日(月) 22日(月)	4日(木)	11日(木)	1日(月)	15日(月)	
鎌倉・新成・原田上 明治町・仲山・四王寺 炭焼1・炭焼2・炭焼4 大谷・末広・貴船	毎週 金 曜日	火・金	9日(火) 23日(火)	2日(火)	12日(金)	5日(金)	19日(金)	

※住民表示の町名と自治会とは異なっています。ご不明であればお調べしますので、環境農林課 環境衛生係(☎932-1111(代))までお問い合わせください。



町制施行
100周年
記念事業

第5回

蹴iGP
福岡大会
2021開催

問 町制施行100周年事業
推進事務局事業推進係
☎957-6345 FAX934-2371
Mail:100syuunen@town.umi.lg.jp

「蹴iGP」は、年齢、経験、性別などあらゆる垣根を越えて、誰もが笑顔になれる「5人制PK大会」です。皆さんの参加をお待ちしています。

▼日時
2月21日(日)9時 受付開始
※雨天延期、2月28日(日)

▼場所 総合スポーツ公園

▼参加費
・一般クラス(中学生以上) 8,000円/チーム
・ジュニアクラス(小学生) 5,000円/チーム

※ジュニアクラスの同団体からの2チーム目以降は4,000円
※新型コロナウイルス感染症拡大の影響で引退試合がなくなった中学3年生や小学6年生が参加するチームの参加費は町が負担します。(同一チームの複数エントリーの場合は1チーム上限)

▼申込方法
①電話 01208133537
(リーフラス株式会社)

②Xメール ker1.fukukoka@gmail.com
③Facebookの予約ボタンからエントリー
▼申込締切 2月7日(日)
▼その他 エントリーは1チーム5人以上1チーム3試合保証
各クラス入賞チームに表彰があります。



▲第4回大会 表彰式後の集合写真



宇美町
歴史探検
125

宇美町誌編さん便り49
【『新修 宇美町誌』紹介⑬】
今月号の広報うみ 広報うみ3ページに掲載しているように、『新修 宇美町誌』を刊行しました。これまで、町誌編さん委員会の先生方を中心に、資料収集・調査研究・原稿執筆・校正・編集を進めてきました。資料収集においては、町民の皆さんをはじめ多くの方々にご協力いただきました。深く感謝申し上げます。
『新修 宇美町誌』は、町立図書館に配架しています。また、一般向け有償頒布も行います(詳細は3ページを参照)。
次回からは、『新修 宇美町誌』の内容をご紹介しますと思います。最初は第七編近代から、宇美の鉄道についてです。

問 社会教育課 社会教育係
☎0933-2600 FAX933-2741

⚠ 今月の納付期限 ▶▶▶ 2月1日(月)

町県民税第4期、国民健康保険税第8期
後期高齢者医療保険料第7期

ヘアサロン CARAT カラット
トライアル宇美店 ☎050-5438-7818
宇美町ゆりが丘1丁目5-1 トライアル宇美内 タイムサービス9:30-15:00

根元染(ハーブ) コラーゲントリートメント付
男女カット ¥560 ¥1200

求人専用 ☎080-7000-2187 高齢者・プランク有歓迎 1日3HからOK

人に深く、暮らしにあたたかく。
株式会社まつだ
MATSUDA CO., LTD.

ハトブラザ宇美 ハトブラザ平成苑
糟屋部宇美町宇美中央三丁目22-1 糟屋部志免町志免東三丁目14-18
TEL 092-932-4444 TEL 092-936-2580

ハトブラザ空港東 ハトブラザ立花
糟屋部粕屋町仲原2420-1 糟屋部新宮町夜白六丁目9-17
TEL 092-957-1194 TEL 092-963-1000

あんしん サポートシステム MCLUB 「エム・クラブ」

防災行政無線の放送内容を電話で確認できます。▶▶▶ ☎0120-898-255

人の動き(令和2年12月24日現在) ●世帯数…16,157世帯(+34)
●人口…37,341人(+11人)(男18,339人(+7人)/女19,002人(+4人))

広報うみの配布に関する問い合わせは
総務課情報管理係まで
☎932-1111(代) FAX933-7512(代)

広報うみ ◆発行…令和3年1月15日 ◆編集…宇美町総務課 ◆印刷…大野印刷株式会社
〒811-2192 福岡県糟屋郡宇美町宇美五丁目1番1号
☎092-932-1111(代) FAX 092-933-7512(代)
HP:ホームページ https://www.town.umi.lg.jp/

