



平成27年
2015. 8
Vol.525

INDEX

- ～特集～
 ふるさと宇美町応援寄附金で
 宇美町を応援してみませんか??..... 2
- ◆ 8月1日からの機構改革に伴う課直通電話番号をお知らせします!! 5
 - ◆ 社会保障・税番号制度(マイナンバー制度)がはじまります 6

ひまわりの花が咲きました!
 ～「人権の花」運動～



人権の花 (宇美小)

子どもたちが植えた
 人権の花ひまわりが
 夏の日差しをたくさん浴びて
 大きく立派に成長しました!!



人権の花 (桜原小)

昇き山笠が展示されています!!



見事な昇き山笠が展示され、訪れた方の目を楽しませています

7月15日(水)に、うみハピネスロビーに恵比須流で今年実際に昇いた「昇き山笠」がやってきました。この昇き山笠は、かすや南ライオンズクラブから粕屋南部3町に順次寄贈されているもので、3年ぶりに宇美町でお預かりしています。今年、「大鵬一舉九萬里(タイホウイツキヨスキユウマンリ)」という表題で作成されました。これは、鵬が南の果ての海(南冥)に飛び立つとき、一舉に九萬里の高さまで舞い上がることからきています。

来年の山笠の時期まで約1年間、うみハピネスロビーに展示されますので、ぜひご覧ください。



宇美町
 歴史探検 62

大野城跡と古代日本 ⑤
 「百済復興運動と白村江の戦い」
 — 前回の続き —

日本書紀には戦いの様子が以下のよう
 うに記載されています。
 「大唐の軍將、戰船二百七十艘を率て、
 白村江に陣烈れり。戊申に、日本の船
 師の初づ至る者と、大唐の船師と合ひ
 戦ふ。日本不利けて退く。(中略) 大唐、
 便ち左右より船を夾みて繞み戦ふ。須
 臾之際に、官軍敗績れぬ。」
 これを読み解くと、唐軍が倭国軍の
 船を左右から挟んで攻撃し、倭国軍が
 敗北したことがわかります。この時、
 百済王子の豊璋は数人の供を連れ、高
 句麗へ逃げ、百済の遺臣たちは、倭国へ
 亡命します。日本書紀には、この亡命
 した遺臣の中に、大野城と基肄城築造
 に関して技術指導をおこなった憶礼福
 留もいたことが記録されています。
 こうして、唐・新羅の進攻を想定し、
 倭国は国を守るため、水城・大野城・
 基肄城など、様々な防衛施設を築造し
 ていくのです。

毎週月曜日 博多温泉 直行
 無料送迎定期バス運行中 (源泉100% かけ流し)

宇美駅	炭焼	原田	四王寺坂	若草	飛岳	黒穂	下宇美	志免城戸	月隈団地	板付	博多温泉
9:13	9:16	9:18	9:23	9:27	9:32	9:37	9:44	9:53	9:57	10:07	10:25

お帰りは15:45出発 福岡市南区三宅3丁目19-7
 入場料800円、カラオケ無料 TEL. 092-551-4126 (有)富士の苑
 国内最高評価の塩化物療養泉 博多温泉 旅館 富士の苑
 詳しい運行表、お問い合わせ

人に深く、暮らしにあたたかく。
 株式会社まつだ
 MATSUDA CO., LTD.

ハトプラザ宇美 ハトプラザ平成苑
 糟屋郡宇美町宇美中央三丁目22-1 糟屋郡志免町志免東三丁目14-18
 TEL 092-932-4444 TEL 092-936-2580

ハトプラザ空港東 ハトプラザ立花
 糟屋郡粕屋町仲原2420-1 糟屋郡新宮町夜白六丁目9-17
 TEL 092-957-1194 TEL 092-963-1000

あんしん サポートシステム MCLUB [エム・クラブ]

◆ふるさと納税ワンストップ特例の適用を受けることができるのは…

以下の(1)～(3)の3つの条件をすべて満たしている人です。

- (1) 確定申告を行う必要のない方
- (2) ふるさと納税を行う自治体の数が5つ以内の方
- (3) 27年の1月～3月にふるさと納税を行ってない方



◆ふるさと納税ワンストップ特例の申請の方法

「寄附金税額控除に係る申告特例申請書」を郵送もしくは持参によりまちづくり課へ提出してください。(FAX及び電子メールは不可)

◆寄附をした後(ふるさと納税ワンストップ特例の申請をした後)に、住所や氏名が変更になった場合は…

寄附をした翌年の1月10日までに、「寄附金税額控除に係る申告特例申請事項変更届出書」を郵送もしくは持参によりまちづくり課へ提出してください。

※寄附に関する情報が、寄附をした翌年の1月1日に寄附者が住んでいる市町村に正しく通知されない場合、ふるさと納税ワンストップ特例が受けられなくなりますので、必ず変更届出書を提出してください。

★ワンストップ特例の詳細は、ホームページにも掲載していますのでご覧ください。

◆寄附をしていただいた方へは…

5,000円以上の寄附をしていただいた方へ、宇美町の懐かしい画像をプリントした図書カード(500円)を進呈します。

※記念品の進呈は1年度に1回のみとさせていただきます。

平成26年度 ふるさと応援寄附金活用状況

寄附の用途	件数	寄附の金額	【寄附者】
生涯学習・生涯スポーツの振興	3件	26,020円	林 成明 様
福祉の充実	8件	38,000円	宇美町商工会青年部 様
教育の充実	9件	43,000円	原田 将司 様
自然環境の保全	9件	33,000円	津和崎 宏児 様
産業の振興	2件	7,000円	栃木県佐野市 勅使川原 秀明 様
その他町長が指定する事業	30件	187,000円	千葉県習志野市の方…5,000円 広島県東広島市 荒木 薫 様…5,000円 他51名
合計	61件	334,020円	

※1名の寄附者の方が複数の用途を選択しているため、件数は61件となっています。

平成26年度におきまして、58名の方からたくさんの寄附をいただきました。いただいた寄附金の用途は上表のとおりです。「その他町長が指定する事業」についてお知らせします。

宇美町は、「子ども読書の街」に選ばれ、各小中学校において朝の10分間読書や地域のボランティアによる読み聞かせなどが活発に行われています。そこで、町民の皆さんが、日々の暮らしの中で、より一層本に親しむことができるように、「うみ・みらい館」内にある町立図書館の図書類(本 4,527冊、CD 44タイトル、DVD 74タイトル)の購入費の一部として活用させていただきました。

問い合わせ

まちづくり課 ☎934-2370

ふるさと宇美町応援寄附金で宇美町を応援してみませんか??



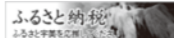
『ふるさと宇美町応援寄附制度』とは、宇美町を応援したいと思う方々から、使い道を指定した寄附金をお受けして、まちづくりに役立てることを目的としています。

用途は以下の8つの事業から選択することができます

- 1 生涯学習・生涯スポーツの振興(町立図書館蔵書の充実、社会教育団体の支援等)
- 2 福祉の充実(子育て環境の充実、高齢化福祉の充実等)
- 3 教育の充実(子どもの健全育成、教育環境の充実等)
- 4 自然環境の保全(一本松[昭和の森]周辺整備、四王寺山の保全等)
- 5 生活環境、都市基盤の整備(防災体制の整備、リサイクル社会の推進等)
- 6 産業の振興(特産品の開発、耕作放棄地対策等)
- 7 芸術・文化の振興(祭りの伝承、文化の保存等)
- 8 その他町長が指定する事業【町長おまかせ】

◆寄附の方法

申請書をご記入いただき、まちづくり課までメール、FAXもしくは郵送でお送りください。

申請書は、宇美町ホームページの左側にあるバナー  をクリックし、ふるさと応援寄附金のページからもダウンロードできます。

振込が確認できましたら、まちづくり課から「寄附金受領証明書」をお送りいたします。

◆寄附金の相当額が個人住民税や所得税の税額から一定限度まで控除されます。

個人住民税の納税義務のある方は、町から送付された「寄附金受領証明書」を添付し、確定申告または町民税の申告をすることで、寄附金のうち2,000円を超える額が控除の対象となります。控除額の詳しい説明については、税務課までお問い合わせください。

税務課 町民税係 Tel934-2242

◆ふるさと納税ワンストップ特例制度が始まりました。

4月1日から始まった「ふるさと納税ワンストップ特例制度」を利用することで、確定申告を行わなくても税の軽減を受けることができるようになりました。

ふるさと納税ワンストップ特例制度とは、宇美町(ふるさと納税先の市町村)から、寄附者の住んでいる市区町村へ控除に必要な情報を連絡することで、ふるさと納税を行った翌年の6月以降に支払う個人住民税が軽減される仕組みです。

※ふるさと納税ワンストップ特例の適用を受ける方は、所得税からの還付は発生しません。



町長室の窓から



長かった梅雨も明け、いよいよ本格的な夏の到来です。各地域では、夏祭りや忘暑会等で、盛り上がったのではないのでしょうか。

町では、地震等に対応するために実施してました役場庁舎の耐震工事が、無事完了しました。皆様には、大変ご不便とご迷惑をおかけいたしました。ご理解とご協力ありがとうございました。

また、元気で活力溢れる宇美町づくりに取り組むべく、引き続き、既存の行政組織を見直し、去る8月1日から、新しい組織体制の下で行政運営を行ってまいります。課や係の新設・廃止や、一部の課等の場所の移動、担当する業務内容の変更等々で、住民の皆様には、当分の間は戸惑われたり、いろいろな面でご不便をおかけしたりすることがあるかもしれません。ご協力をよろしく願います。

さて先日、このような取組を進めている最中に、女性の高齢者の方から、一通のお便りをいただきました。少し振りに役場

にきたので、不安と戸惑いの気持ちで玄関付近をうろろろしている、直ぐに職員から声をかけられ、目的の課へ案内してもらい感激したという内容でした。住民サービスに関しては、どちらかといえば苦情やお叱りの声が多く、役場内の意識改革と質の高いサービスを提供する必要を痛感していた矢先の事であり、大変嬉しく思いました。この職員がとった行動は、極めて当たり前のことではあります。が、仕事ということだけでは対応したのではなく、人としての暖かさや優しさが感じられるほのぼのとした気持ちになるように、私が担っている行政サービスという基本的な責務の大切さを、改めて強く感じました。

今後とも、「住民が主役。そのための行政サービスはかくあらねばならない。」という意識を全ての職員と共有しながら、日々の継続した実践を通して、こういったお声を一つでも多く聞くことができますよう、改善を図ってまいります。

問い合わせ
総務課
☎932-1111

人事異動のお知らせ

《昇格》(8月1日付)

【総務課】課長補佐 大神隆史(総合政策経営課行政経営監理係長)【財産活用課】課長 丸田宏幸(総務課主幹)【まちづくり課】課長補佐 竹下健一(共働のまちづくり課生涯学習まちづくり係長)▽商工観光係長 土橋慶太(共働のまちづくり課主査)【会計課】会計係長 井原尚子(会計室企画主査)【福祉課】課長 佐伯剛美(総務課主幹)▽高齢者支援係長 山本美恵(健康福祉課企画主査)【子育て支援課】柳原保育園長[課長補佐] 永野恭子(柳原保育園長[係長])▽早見保育園長[課長補佐] 中村紀子(早見保育園長[係長])▽原田保育園長[課長補佐] 有田桂子(原田保育園長[係長])▽貴船保育園長[課長補佐] 柳原容子(貴船保育園長[係長])▽柳原保育園副園長[係長] 大庭美穂子(子育て支援課企画主査)▽早見保育園副園長[係長] 山口頭優(子育て支援課主査)▽原田保育園副園長[係長] 藤木智恵(子育て支援課企画主査)▽貴船保育園副園長[係長] 矢野若恵(子育て支援課企画主査)▽子育て支援係長 安川聖美(健康福祉課主査)【農林振興課】課長補佐 丸山康夫(都市整備課建設管理係長)【都市計画課】課長補佐 岩崎秀治(税務課収納対策係長)【建設課】建設管理係長 佐藤貴彦(議会事務局主査)【学校教育課】教育総務係長 今林寛暁(学校教育課主査)【社会教育課】図書館指導係長 岸野和子(社会教育課主査)

《異動》(8月1日付)

【総務課】課長補佐 八島勝行(総合政策経営課主幹)▽総務法制係長 松田充広(環境課公園緑地管理係長)▽情報管理係長 阪口一洋(総合政策経営課情報政策係長)▽安全安心係長 平松利明(総務課管財室契約管財係長)▽安河内栄(住民課)【政策経営課】政策推進係長 藤崎賢(総務課安全安心係長)▽大久保麻衣子(住民課)【財産活用課】契約管財係長 中山直子(学校教育課学校教育係長)【まちづくり課】共働のまちづくり係長 水野治也(住民課国民健康保険係長)▽藤崎尋子(産業振興課)【税務課】収納対策係長 小宮千幸(税務課町民税係長)▽今長谷真帆(総合政策経営課)【住民課】国保医療係長 野田幸二(住民課年金係長)▽年金手当係長 富山絵美(健康福祉課福祉係長)▽宮崎恭輔(上下水道課)【福祉課】酒井政代(健康福祉課健康づくり推進室)▽工藤知絵(税務課)▽榎屋広亮(税務課)【健康づくり課】小倉奈菜美(健康福祉課)【子育て支援課】課長補佐 澤野宣康(学校教育課主幹)▽保育係長 工藤寿子(子育て支援課子育て支援係長)【環境課】管理係長 伊藤浩(産業振興課地域振興係長)▽吉村郁子(産業振興課)【都市計画課】公園緑地係長 安川なおみ(子育て支援課保育係長)▽佐藤亮(社会教育課)【建設課】課長 中西敏光(社会教育課長)【上下水道課】瀬崎陽光(都市整備課)【学校教育課】課長補佐 原田和幸(子育て支援課主幹)▽学校教育係長 井上悦子(健康福祉課介護高齢者支援係長)【社会教育課】課長 江崎浩二(健康福祉課長)【議会事務局】松田好弘(総合政策経営課)

8月1日からの機構改革に伴う課直通電話番号をお知らせします!!

総務課	☎932-1111(代表)	税務課	町民税係	☎934-2242
政策経営課	☎934-2247		収納対策係	☎934-2269
財産活用課	☎934-2268		住民係	☎934-2241
まちづくり課	☎934-2370	住民課	国保医療係	
健康づくり課	☎933-0777		年金手当係	☎934-2250
子育て支援課	☎933-1322		福祉係	☎934-2278
環境課	☎934-2226	福祉課	高齢者支援係	☎934-2243
農林振興課	☎934-2223		包括支援センター	☎934-2249
都市計画課	☎934-3006		管業	☎934-2224
建設課	☎934-2244		業務	☎934-2225
学校教育課	☎934-2245	上下水道課	社会教育係	☎933-2600
議会事務局	☎934-2248		スポーツ文化振興係	
		社会教育課	図書館管理係	☎932-0600
			図書館指導係	

消防団は災害以外でも活躍しています!



災害や火災に備え、訓練や演習等様々な活動を行っている宇美町消防団。偶数月に、消防団の活動を紹介します。

今月は、火災や水害など災害時以外に地域の行事など様々な場面で活躍する消防団をご紹介します。

町民の憩いの場になっている一本松公園には、小さな人工のため池があり、夏場になるとたくさんの子どもたちが水遊びにやっています。

子どもたちが安全に遊べるように、6年前から地元有志の方々が清掃作業を行っておりますが、3年前からは管轄区域である第1分団も参加し、消防車と消防ホースを使って汚れを落とすなど、人力ではできない作業を団員の手で行っています。今年も7月11日に作業を行い、安全で快適に遊べるようになりました。

第1分団以外の分団も、地域の夏祭りや運動会など焼きの行など、消防団員が活躍の場を多くしています。



一本松公園清掃の様子

消防団とは、消防組織法に基づき、各市町村に設置される消防機関で、消防団員は、各自の職業に就きながら災害時等に活動する非常勤特別職の地方公務員です。

消防団の活動は、平時時には地域の防火・防災の担い手として、また、災害発生時には、消火・警戒などの消防活動を行い、地域の防災リーダーとしての役割を担っています。

近年、消防団員数は減少傾向にあり、高齢化も進んでいることから、将来の担い手となる若い団員の確保に取り組んでいます。自分が育った町、自分が暮らす町、自分が働く町、そして子どもたちが育っていく町。そんなかけがえのない大切な町を一緒に守りませんか。



問い合わせ
総務課 安全安心係
☎932-1111

平成27年 福岡県ねんりんスポーツ・文化祭 交流大会出場者募集



種目	開催日	開催場所	募集期間(申込期限)
ソフトバレーボール	本大会 11月23日(月)	嘉穂総合体育館	
	地区	北九州市 9月20日(日) 北九州市立小倉南体育館、北九州市立若松体育館	～ 9月 9日
	福岡市 9月23日(水) 福岡市九電記念体育館	～ 9月14日	
	中部地区 8月30日(日) 春日西スポーツセンター	～ 7月18日	
	筑後地区 9月27日(日) 大牟田市市民体育館	～ 9月19日	
	北部地区 10月18日(日) 築上町築城海洋センター	～10月 9日	
筑豊地区 10月25日(日) 嘉麻市嘉穂総合体育館	～10月15日		
卓球	本大会 11月 9日(月)、10日(火)	福岡市九電記念体育館	
	地区	中部地区 10月 1日(木) 福岡市民体育館	～ 8月27日
	南部地区 10月 5日(月) 県立久留米総合スポーツセンター体育館	～ 8月28日	
	北部地区 10月13日(火) 北九州市立総合体育館	～ 8月28日	
大会	筑豊地区 10月13日(火) 直方市体育館	～ 8月28日	
テニス	9月23日(水・祝)	博多の森テニス競技場	～ 9月 4日
バタック	10月25日(日)	直方市西部総合運動公園	～10月12日
短歌	10月24日(土)	レゾラNTT夢天神ホール	6月 5日
	11月 7日(土)	ユメニティのおがた	～ 7月 3日
剣道	10月12日(月・祝)	飯塚第一体育館	～ 9月11日
ダンススポーツ	10月25日(日)	アクション福岡	～ 9月25日
ソフトボール	12月 6日(日)	御笠運動広場、諸田多目的グラウンド	10月20日～30日
ゴルフ	11月10日(火)	[福岡地区] 久山カントリー倶楽部	9月10日 ～10月25日
		[北九州地区] 玄海ゴルフクラブ	
		[筑後地区] 太宰府ゴルフ倶楽部	
		[筑豊地区] 西日本カントリークラブ	
ウォークラリー	11月15日(日)	箱崎公民館	～11月 6日
ウォーキング	11月 7日(土)	ユメニティのおがた	～10月24日
俳句	11月 7日(土)	ユメニティのおがた	8月 1日
	11月 8日(日)	宗像ユリックス	～ 8月31日
弓道	11月15日(日)	福智町弓道場	10月5日～10月31日
グラウンド・ゴルフ	11月26日(木)	田川市こがねが丘陵上競技場	～ 9月30日
還暦軟式野球	11月 8日(日)、14日(土)	直方市中泉市民球場	～10月31日
ボウリング	11月22日(日)	飯塚第一ボウル	10月1日～11月10日
将棋	11月 1日(日)	春日市クローバープラザ	～11月10日
ゲートボール	11月17日(火)	雁の巣多目的グラウンド	～10月17日
アーチェリー	11月 1日(日)	クローバープラザ アーチェリー場	～10月 7日
ソフトテニス	12月 6日(日)	県営名島運動公園テニスコート	10月1日～11月16日
太極拳	28年 1月31日(日)	久留米市みづま総合体育館	10月1日～31日

※一部種目は定員になり次第締切。
※申込期限が終了している競技も、開催のご案内として掲載しています。

参加資格 原則として **県内在住の60歳以上の方** (昭和31年4月1日以前に生まれた人)
(種目によって応募資格が異なるものがあります)

応募方法 所定の **申込み用紙** でお申し込みください。用紙は下記実行委員会事務局、県民文化スポーツ課のほか、役場福祉課高齢者支援係にも置いてあります。詳しくは下記までお問い合わせください。
※ 福岡県のホームページからも、各交流大会実施要項をダウンロードできます。

問い合わせ 福岡県新社会推進部県民文化スポーツ課 ☎643-3407 / 福岡県ねんりんスポーツ・文化祭実行委員会事務局 ☎584-3377

● 社会保障・税番号制度(マイナンバー制度)がはじまります

マイナンバー制度は、行政手続きなどの利便性の向上、公平・公正な社会を実現することを目的として導入されます。
平成27年10月から、みなさんに、個人番号(マイナンバー)が通知され、平成28年1月から、社会保障、税、災害対策の行政手続で、マイナンバーの利用がはじまります。

● マイナンバー

平成27年10月以降、住民票を有する全ての方にマイナンバー(1人1つの12桁の番号)が記載された通知カードが、世帯ごとに簡易書留で郵送されます。
マイナンバーは、番号が漏えいし、不正に使われるおそれがある場合を除き、**一生変更されませんので、通知カードが届いたら大切に保管してください。**

※来月号の広報うみの巻頭特集で、マイナンバーを取り上げます。自分の生活にどのようにマイナンバーがかかわってくるのか…などについて解説する予定です。お楽しみに!!

● マイナンバー制度に関するお問い合わせ

電話番号(全国共通ナビダイヤル)

【日本語】☎0570-20-0178

【英語・中国語・韓国語・スペイン語・ポルトガル語】

☎0570-20-0291

※ナビダイヤルは、通話料がかかります。
※一部IP電話等で全国共通ナビダイヤルに繋がらない場合は、☎050-3816-9405におかけください。

受付時間

平日 9時30分～17時30分まで(土曜日、日曜日、祝日、年末年始を除く。)

内閣府・内閣官房

スマート国勢調査! 平成27年国勢調査が始まります!



国勢調査
2015



- 国勢調査は、平成27年10月1日現在、日本に住んでいるすべての人及び世帯が対象です。
- 平成27年国勢調査は、少子高齢化社会における日本の未来を描く上で欠くことのできないデータを得るために実施いたします。調査結果は、さまざまな法令にその利用が定められているほか、社会福祉、雇用政策、生活環境の整備、防災対策など、私たちの暮らしのために役立てられます。日本の今を知り、未来をつくるための調査です。みなさんのご協力をよろしくお願いいたします!
- 今回の調査では、先にインターネットでの回答を受け付けます。インターネットで回答されなかった世帯には紙の調査票を配布して調査を行います。紙の調査票は、調査員に直接提出いただくか、郵送でも提出いただけます。
- 9月10日から、調査員がインターネット回答のための書類を各世帯にお配りします。回答された情報は、暗号化されて送信され、最新の不正侵入防止措置の仕組みと24時間監視によって厳重に守られます。インターネット回答へのご協力を、どうかよろしくお願いいたします。

国勢調査については、「国勢調査2015キャンペーンサイト」をご覧ください。

<http://kokusei2015.stat.go.jp/>

国勢調査 2015

検索

総務省・福岡県・宇美町

巻頭特集
宇美町からのお知らせ
けんこうたより
図書館たより
おしゃべり
さつぽらん
まちの話題
まちの案内板
情報ステーション
9月のお知らせ

巻頭特集
宇美町からのお知らせ
けんこうたより
図書館たより
さつぽらん
まちの話題
まちの案内板
情報ステーション
9月のお知らせ

元気！爽快！ お達者倶楽部 グラウンドゴルフ 成績発表

平成27年度のお達者倶楽部の活動がスタートしました。グラウンドゴルフを通して健康づくり・仲間づくりを目的として、毎回楽しく行っています。入会は随時募集中(8月は夏休み)。9月からの後半戦での参加をお待ちしております。

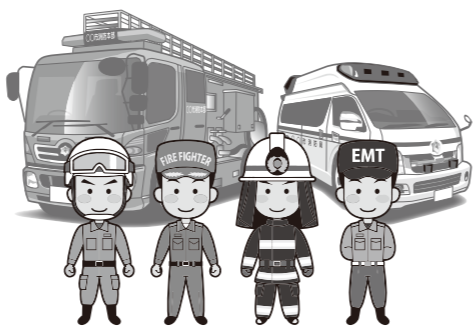
【寺浦会場】 7月1日				【林崎会場】 7月15日			
順位	氏名	行政区	スコア	順位	氏名	行政区	スコア
1				1	合屋 信夫	大名坂区	44
2				2	米倉 保	三原区	51
3				3	富永 忠光	神 hands	52
4				4	森尾 寅	早見	53
5	※雨天中止			5	田中 力矢	林崎	55
6				6	藤野 智正	上宇美一	55
7				7	村山美恵子	早見	56
8				8	山崎 一俊	ひばりが丘三	56
9				9	有満 都	炭焼二	57
10				10	堀川澄之助	宇美東	57

問い合わせ 社会教育課 ☎933-2600



消防職員募集 (粕屋南部消防組合)

- 募集職種** 消防吏員
- 職務** 消火、救助、救急活動並びに火災予防等の消防行政に関する職務全般
- 採用予定人員** 5名程度
- 受付期間** 8月3日(月)～9月1日(火)
- 受験資格**
 - 平成2年4月2日から平成10年4月1日までに生まれた人
 - 高等学校以上を卒業した人(平成28年3月卒業見込者を含む)
 - ※日本国籍を有しない人及び地方公務員法第16条に該当する人は受験できません。
- 試験日** 10月18日(日)
- 試験会場** 粕屋町大字上大隈55-1 (中部消防署)



問い合わせ ☎811-2204 志免町大字田富170
粕屋南部消防組合消防本部総務課 ☎092-935-5111
○ホームページ <http://www.kasuyanambu-shobo.jp>

情報公開制度の実施状況

宇美町では、より開かれた町政を実現するために、町が持っている公文書や図画等の情報を皆さんの請求に応じて積極的に公開していく「情報公開制度」を平成14年度から実施しています。平成26年度の宇美町情報公開条例に基づく請求件数及び処理状況は、次のとおりです。

平成26年度 実施機関別請求件数及び処理状況 (単位:件)

実施機関	実施機関		処理状況 (H26年度)					取下げ
	H25年度(参考)	H26年度	全部開示	一部開示	不開示	存否応答拒否	不存在	
議会事務局								
会計室	2	13						
町長部局	19		3	5			1	4
公営企業	2	2		1				1
教育委員会		2		2				
農業委員会	4							
土地開発公社								
合計	27	17	3	8			1	5

問い合わせ 総務課 ☎932-1111

お詫びと訂正

広報うみ7月号に掲載した以下の記事について、誤りがおりましたので、お詫びして訂正いたします。
 ≪11ページ≫元気！爽快！お達者倶楽部(グラウンドゴルフ)成績発表
 【誤】4位 笠田 浄司 → 【正】4位 笠田 洋司
 ≪18ページ≫まちの話題 平成27年度宇美町老人クラブ連合会主催春季ゲートボール大会・グラウンドゴルフ大会が開催されました
 【誤】Cコート 4位 久野 安夫 → 【正】Cコート 4位 久能 安夫



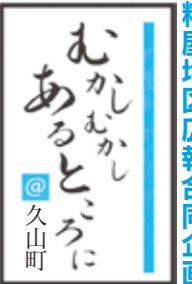
漏水場所が配水管からメーター器までの場合は上下水道課へお知らせ下さい。メーター器先から家屋側の漏水は個人負担で修理して頂く事になりますので、水道の修理当番業者にご連絡下さい。なお、『地下埋設管からの漏水で発見が遅れた』等やむを得ない事情があれば、漏水修理終了後に上下水道料金の減免申請を行う事ができます。(漏水場所の修理前後の写真と修理業者の証明印が必要です。)

一度目の減免申請では、減免率が漏れたと推定される量の二分の一ですが、その後五年間以内の二度目では減免率が四分の一となります。二度目の減免は行っておりません。こまめに水道メーターをご確認頂き、漏水チェック(メーター器についているパイロットマーク)をお願いいたします。

問い合わせ 上下水道課 ☎934-2224



光る虎の首の伝説!! 国史跡首羅山遺跡



この企画は、糟屋地区各市町の広報担当者が、我が町をPRし、糟屋地区の地域振興に貢献することを目的として行っています。

中世の山寺、国史跡首羅山遺跡の開山には、こんな話があります。天平年間に百濟から白山権現が虎に乗ってやってきました。乗り捨てられた虎の猛威を恐れた村人は虎の首を切り落とし、その首が光ったのです。崇りと恐れれた村人はその首を「羅」(薄絹)で包んで、「首羅山」というのだそうです。最盛期には350の坊があったといわれる首羅山は現在整備の計画中です。山頂には鎌倉時代に海を渡って中国から運ばれた薩摩塔などもあります。今年10月24日(土)の一日限りの一般公開です。是非ご参加ください。



白山権現が百濟から乗ってきた虎の逸話



首羅山頂のようす

問い合わせ 久山町教育委員会 ☎976-1111

※国史跡首羅山遺跡について詳しくは久山町ホームページをご覧ください。

がん検診の申込期限が近づいています

11月12日～16日にうみハピネスで実施するがん検診等の申込期限が近づいています。まだ受診されていない方は、がんの早期発見のために是非お申し込みください。

なお、詳細につきましては6月号うみ広報で配布いたしました「住民検診のご案内」に掲載しておりますのでご覧ください。

5月に宇美町が交付したがん検診(子宮頸がん・乳がん・大腸がん)無料クーポン券をお持ちの方は、この機会にぜひご利用ください。

●**検診日** 11月12日(木)～11月16日(月)の5日間

●**申込期限** 10月5日(月)※検診希望日が定員に達している場合は日程を調整させていただきます。

●**電話での予約も受け付けています。**

検診予約専用ダイヤル ☎933-0814

インターネット等で販売される母乳に関する注意

このほど、母乳がインターネット上で売買されている実態があるとの報道があり、厚生労働省より注意喚起がありました。

インターネット等で販売される母乳は、提供した母親がかかっている病気の状況や搾乳方法、保管方法等、衛生管理の状況がわかりません。

そのため、乳幼児に飲ませると、病原体や医薬品等の化学物質等が母乳中に存在していた場合、乳幼児の健康を害する恐れがあります。

母乳が出ないことに悩んでいる皆様へ(消費者庁より)

母乳が出ないことについて一人で悩まず、インターネットで母乳を購入する前に、お子さまへの授乳について、かかりつけ医や保健師にご相談ください。

うみハピネストレニングルームを初めて利用される方へ!!

土日及び月～金の17時15分以降に初回利用を申請される場合は、本人確認のできるもの(運転免許証、保険証、学生証等)の提示をお願いいたします。

提示がない場合は、利用料金を町外料金(500円)とさせていただきます(場合により、ご利用をお断りさせていただく場合もございます)。何卒、ご理解ご協力をお願いいたします。



イベントのお知らせ

11月8日(日)「KASUYAデンタルフェア」がうみハピネスで行われます。

粕屋歯科医師会、宇美町、宇美町教育委員会が共催し、フッ素塗布や正しいブラッシングのアドバイスのほか、よく噛んでおいしく食べるための楽しいコーナーを予定しています。

詳細は9月広報の折り込みチラシをご覧ください。

問い合わせ

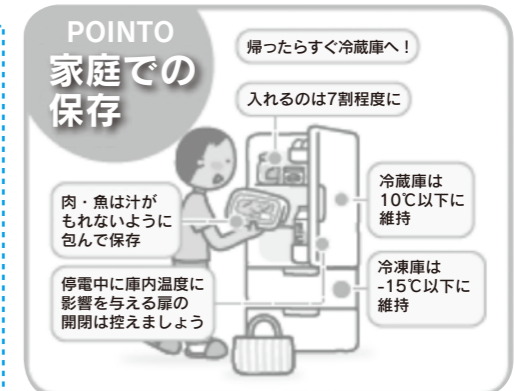
健康づくり課(うみハピネス内) ☎933-0777

食中毒にご用心～8月は食品衛生月間です。

食中毒にはいくつかの原因がありますが、ほとんどの場合は細菌やウイルスにより発症します。特に高温多湿の夏場は、腸炎ビブリオなど細菌による食中毒が多く発生する時期です。冷蔵庫は食中毒予防に有効ですが、管理が行き届かないと細菌が繁殖することがあります。

夏場に活躍する冷蔵庫の使用のポイントについてまとめました。

- 冷蔵や冷凍の必要な食品は、持ち帰ったら、すぐに冷蔵庫や冷凍庫に入れましょう。
- 冷蔵庫や冷凍庫の詰めすぎに注意しましょう。めやすは、7割程度です。
- 冷蔵庫は10℃以下、冷凍庫は、-15℃以下に維持することがめやすです。細菌の多くは、10℃では増殖がゆっくりとなり、-15℃では増殖が停止しています。しかし、細菌が死ぬわけではありません。早めに使いきるようにしましょう。
- 肉や魚などは、ビニール袋や容器に入れ、冷蔵庫の中の他の食品に肉汁などがかからないようにしましょう。
- 冷凍食品は冷蔵庫で解凍しましょう。



そして何より基本は手洗い!

外出先から帰宅後、調理の前、生の魚・肉・卵を触った後
食事の前は、石鹸で丁寧に手を洗いましょう。

～ 子どもの定期予防接種 ～

宇美町では次の定期予防接種を実施しています。感染症から子どもを守るために、予防接種は、とても効果の高い手段の一つです。子どもたちの健康を守るために予防接種を受けましょう。

予防接種の種類			回数	対象年齢
ヒブ			4回※	生後2か月～5歳に至るまでの間にある方 ※接種開始月齢に応じて接種回数が異なります。
小児用肺炎球菌			4回※	生後2か月～5歳に至るまでの間にある方 ※接種開始月齢に応じて接種回数が異なります。
ジフテリア(D) 百日せき(P) 破傷風(T) ポリオ(IPV)	四種混合(DPT-IPV)	1期	4回	生後3か月～7歳6か月に至るまでの間にある方
	二種混合(DT)	2期	1回	11歳以上13歳未満(13歳になる日の前日までの接種)
BCG(結核)			1回	生後1歳に至るまでの間にある方
MR (麻しん風しん)	1期	1回	1回	生後12か月～24か月に至るまでの間にある方
	2期(年長児)	1回	1回	5歳以上7歳未満のうち、就学前年度に接種
日本脳炎	1期	3回	3回	生後6か月～7歳6か月に至るまでの間にある方
	2期	1回	1回	9歳以上13歳未満(13歳になる日の前日までの接種)
水痘			2回	生後12か月～36か月に至るまでの間にある方

予防接種を受けるときは、母子健康手帳と年齢・住所が確認できるもの(健康保険証など)を持っていきましょう。

★新 ざっくボラン 第87号

このコーナーでは、ボランティアなどの公益的な町民活動をしている人や団体を応援し、ボランティアの「はじめの一歩」のきっかけになるような記事を掲載しています。

『まなびサポートうみ』に登録して、学校や地域で学習支援の活動をしているボランティア団体をご紹介します。

『まなびサポートうみ』とは…

知識や技術をもった学習支援者(講師)が社会教育課に登録を行なって、学校や地域の要請に応じて派遣される活動です。

登録・派遣について詳しくは社会教育課
TEL 933-2600
または宇美町ホームページ[まなびの森]をご覧ください。

宇美町健康づくり推進会では、町内の小学校のクラブ活動や調理講習会の支援、もちつきのお手伝いなどを行なっています。郷土料理の「だぶ」、がめ煮、だご汁等を一緒に作り、ふるさとの味を子ども達に伝えています。

また、地域のいきいきサロンや行政区での調理の講習会に呼ばれることもあり、食を通じての健康づくりを広める活動をしています。

《学習支援者からひと言》

「子ども達に郷土料理の楽しさや工夫を知って欲しいです。私たちも子ども達と一緒に勉強できて楽しいです。」

「『だぶ』は、野菜の切れ端等を使った昔からのまかない料理です。ご家庭では作るおうちが少なくなってきたので、子ども達には新鮮だと思います。」



《宇美小学校料理クラブでの活動》

宇美町手話の会では、町内の保育園や小学校で聴覚障がい者と一緒に交流活動をしています。子ども達が聴覚障がい者と出会い、手話で気持ちを伝えあうことの楽しさや聞こえないということはどういうことなのか、を知って欲しいと思って活動しています。

《学習支援者からひと言》

「子ども達が楽しく手話を学んでくれるとうれしいです。」

「聴覚障がい者の方々、活動を続けるなかで知り合った子ども達が、お店等でばったり会った時に話しかけてくれるのが、とてもうれしいと言われます。共に活動し、共に達成感を味わった時にやりがいを感じます。」



《貴船保育園での活動》

NPO法人 福祉工房わかす から

食べること、利用することも団体支援のボランティアになります!

NPO法人 福祉工房わかすが喫茶わかす(うみ・みらい館1階・図書館玄関横)を運営しています。

障がいのある方やボランティアさんがこちらで活動しています。

うみ・みらい館を利用する際には、かき氷やアイスコーヒーなどでひと休みしてくださいね!



問い合わせ ボランティア・町民活動支援センターふみらぼ(うみハピネス内) TEL&FAX933-1110 E-mail:fumirapo@town.umi.lg.jp

「消費生活最新事例」

「試供品を注文したつもりが…定期購入!」

「通販トラブルに注意!!」

消費生活相談窓口です

かすや中南部広域消費生活センター

開設日 月曜日・金曜日
(ただし祝日・12/29・1/3は除く。)

相談時間 10時〜15時30分(昼休み12時〜13時)
0936115904

所在地 志免町地域安全安心センター2階
(県道608号線大の交差点横)

宇美町消費生活相談窓口
開設日は、木曜日(ただし祝日・12/29・1/3は除く。)
相談時間はセンターと同じ
0934122508

「お知らせ」
平成27年8月1日の機構改革により、消費者行政担当課が、「産業振興課」から「総務課安心安全係」に変わりました。

相談事例
「化粧品やサプリメント、英会話CDなどの試供品を注文したつもりだったが、定期購入の契約だった」という通信販売に関する相談が増えていきました。インターネット通販がほとんどですが、中には、新聞広告やテレビショッピングを見て注文したという相談も寄せられています。請求書が届いて、初めて定期購入だったと知ることになるわけですが、返品や解約については、それぞれ条件が違うので注意が必要です。「無料」「お試し」「初回割引」「モニター価格」などの言葉につられて申し込む前に、購入や返品についても確認しておくことが大切です。また、送られてきた商品に同封された書面等にもすぐに目を通し、内容をしっかりと確認しましょう。不安に感じたり、トラブルにあった場合は、左記窓口へご相談ください。

「消費生活最新事例」
インターネットを見て化粧品やサプリメントを、お試しのつもりで申し込んだが、1か月後にも同じ化粧品と請求書が届いた。1回だけの無料お試しではなかったのか?

アドバイザー
「化粧品やサプリメント、英会話CDなどの試供品を注文したつもりだったが、定期購入の契約だった」という通信販売に関する相談が増えていきました。インターネット通販がほとんどですが、中には、新聞広告やテレビショッピングを見て注文したという相談も寄せられています。請求書が届いて、初めて定期購入だったと知ることになるわけですが、返品や解約については、それぞれ条件が違うので注意が必要です。「無料」「お試し」「初回割引」「モニター価格」などの言葉につられて申し込む前に、購入や返品についても確認しておくことが大切です。また、送られてきた商品に同封された書面等にもすぐに目を通し、内容をしっかりと確認しましょう。不安に感じたり、トラブルにあった場合は、左記窓口へご相談ください。

リサイクル情報

不要品を有効に活用して、資源の節約とごみの減量に取り組みましょう!

ゆずりまです
●平凡社 百科事典
●一人掛け椅子とテーブルセット(藤製5脚)
●ぬいぐるみ ピンキオ(高さ70cm)
●ぬいぐるみ くま(高さ44cm)
●デジタルピアノ(コロンビア エレピアン EP-2550)
●B型ペーパー(アップリカ 青色)
●折りたたみ簡易ベッド
●自宅介護用ポータブルトイレ(安寿)
●須恵高校赤ライン入りカバン3点セット
●通学カバン・合宿用ボストンバック・手提げバッグ。(子供の名前あり)

ゆずりまです
●ランドゴルフクラブ
●ミンシ(直線縫いができる簡単なもの)

ゆずりまです
●城東高校 夏冬用カッターシヤツ
●城東高校 夏冬用カッターシヤツ
●城東高校 夏冬用カッターシヤツ
●城東高校 夏冬用カッターシヤツ
●城東高校 夏冬用カッターシヤツ
●城東高校 夏冬用カッターシヤツ
●城東高校 夏冬用カッターシヤツ
●城東高校 夏冬用カッターシヤツ
●城東高校 夏冬用カッターシヤツ
●城東高校 夏冬用カッターシヤツ
●城東高校 夏冬用カッターシヤツ
●城東高校 夏冬用カッターシヤツ
●城東高校 夏冬用カッターシヤツ

【申し込みできる方】
町内在住者
(営利目的の方や団体を除く)
不要品の譲受け及び譲渡については、申込書に必要事項を記入の上、環境課窓口、ファクス又は郵送にてお申し込みください。申込書は、窓口で配布しているほか、宇美町のホームページからダウンロードもできます。
なお「ゆずりまです」の品の譲受けについては、申込者多数の場合は8月31日(月)締切り後に抽選を行い9月1日(火)に当選者に対してのみ電話で連絡します。

品物について詳しい情報が知りたい方は、環境課にお問い合わせください。

宇美町いきいきリサイクル 検索

お問い合わせ FAX 環境課 環境衛生係 9334175126

季節の一句

宇美俳句会

兼題 夕焼 蜜豆・麦酒

夕焼けに有り合ふものを纏ひ立つ 磯雄
歳時記の美味をあおる生麦酒 よし子
肩くみて夕焼け小焼け子ら家路 ハルミ
何や彼と言、訳しては飲むビール 三和子
ビール飲む漢の咽はリズムカル 千代
亡き父の想ひ出しのぶ黒ビール 静
夕焼の緋より紅へと色移る としえ
身いきぎむラスト同窓夕焼 しずこ
蜜豆や銀座道りも様変はり 清見

宇美俳句会

兼題 海月・草いきれ・麦酒

引き潮の置いて行きたる水母かな 土筆
ビール千子息子二人の本音問ふ 静子
湯上りのビール呑みほす喉仏 佳代子
旅なればビールの味も一入に としえ
船縁に流離の海月見るも旅 栄子
大河なる汽水に遊ぶ水母かな 宗毅
草いきれ人死に入ると縄張れる 磯雄
取りあへず先ず乾杯とビールかな 清見

巻頭特集 宇美町からのお知らせ けんこうだより 図書館だより ざっくボラン まちの話 宇美町からのお知らせ 9月のお知らせ

巻頭特集 宇美町からのお知らせ けんこうだより 図書館だより ざっくボラン まちの話 宇美町からのお知らせ 9月のお知らせ

七夕揮ごう会が開催されました。

7月4日(土)に、宇美八幡宮子安館において、宇美八幡宮子安書道大会七夕揮ごう会が開催されました。13回目を迎えた今回も、町内から150名を超える小学生が参加しました。どの子ども達も、みな真剣な表情で筆を走らせ、各学年の課題を一生懸命に書いていました。



筆先に心を込めて、集中して書きました

福岡県立宇美商業高等学校簿記部 第31回全国高等学校簿記コンクール全国大会出場！

6月20日(土)に県下12校が参加した福岡県大会において、宇美商業高等学校の簿記部が、団体の部で準優勝し、7月19日に東京都で開催される全国大会出場の切符を手に入れました。また、個人の部で3年生の松村彩音さんが優勝という輝かしい成績をおさめられました。個人の部で県立高校の生徒が優勝するのは、6年ぶりの快挙です。

7月13日(月)には、町長を表敬訪問され、全国大会に向けて、「宇美」の名を背負い頑張りますと話されました。



町長からも激励のエールが送られました

粕屋地区交通安全大会にて、表彰状が贈られました。

7月10日(金)に、サンレイクかすやにおいて開催された「粕屋地区交通安全大会」において、宮内勝さんに、交通安全活動の推進に尽力された功績が評価され、表彰状が贈られました。

宮内さんは、交通安全協会に所属し、小・中学生に交通安全の指導を行うなど、宇美町の交通安全意識を高める活動をされており、これらの活動が認められの表彰となりました。



表彰状を手にする宮内さん

宇美町人権問題啓発講演会が開催されました。

7月4日(土)、宇美町立中央公民館大ホールで、スタディライフ熊本 特別顧問(元慈恵病院相談役)の田尻由貴子氏を講師に迎え「子どもたちの幸せのために～SOS相談からの学び～」と題して講演会が開催されました。

講演会では、田尻氏の慈恵病院での経験をもとに、このとりのゆりかごが出来た経緯や、相談に来られる方に親身に寄り添ったお話を聞くことができました。また参加者からは「命の大切さや尊さを学んだ」、「良い話を聞けたので参加してよかった」という感想が多く寄せられた講演会となりました。



ご自身の体験をもとに貴重なお話をしてくださった田尻さん

「宇美町人権問題啓発強調月間」街頭啓発を実施しました。

福岡県と福岡県内の市町村では毎年7月を「同和問題啓発強調月間」と定め、様々な取り組みを行っております。

本町においても、7月の「同和問題啓発強調月間」、「社会を明るくする運動強調月間」、「青少年の非行・被害防止全国強調月間」の3つの強調月間を「宇美町人権問題啓発強調月間」と定め7月1日(水)には、JR宇美駅周辺、町内スーパー2か所で宇美町人権教育推進協議会による街頭啓発を行い、人権を尊重する地域社会づくりについて呼びかけました。



たくさんの方に声をかけ啓発活動を行いました。

第1回 宇美町総合教育会議が開催されました。

7月1日(水)に、うみ・みらい館研修室において宇美町総合教育会議が行われました。この宇美町総合教育会議では、町長と教育委員会と一緒に教育行政について話し合い、教育の目標や施策の根本的な方針となる「教育大綱・教育振興基本計画」を策定します。

また、会議は公開で行われており、傍聴することができます。

第1回の会議では、宇美町総合教育会議の運営や、教育大綱の策定について話し合われました。



よりよい教育のための新体制ができました

子育て世帯臨時特例給付金の申請はお済みですか？

平成27年6月分の児童手当を当町から受ける方へ、子育て世帯臨時特例給付金の申請書を、6月初旬に送付しています。申請書が届いていない方は、お問い合わせください。
 ※受給者によっては、申請書の様式が「児童手当現況届」と兼用の様式になっています。
 ※公務員の方は、勤務先より証明済の子育て世帯臨時特例給付金申請書が交付されるため、町からの個別の通知はしておりません。
【受付期限】 12月1日(火)まで
 (「児童手当現況届」と兼用の様式の方は、受付期限を過ぎていきますので、早めにお願ひします)

受付・問い合わせ 住民課 年金手当係 ☎934-2250

2015下水道展開催案内

下水道は住民の安全で快適な生活を確保し、河川、海等の水質汚濁防止のために必要不可欠な生活環境基盤施設です。この度、多々良川流域関連6町、福岡県下水道管理センター、多々良川流域下水道促進協議会では、「忘れない暮らしの下に 下水道」のテーマのもと、次のおり下水道展を開催し下水処理場を一般公開します。
【日時】 9月13日(日)9時30分～12時30分
 ※風雨が強いときには、中止になることがあります。
【場所】 多々良川浄化センター
【内容】 下水処理場施設見学、下水道ビデオ上映、おたのしみコーナー(ボールすくい、アメ玉のすくい取り、風船、ポップコーン、クイズラリー(景品有り))
 ※数に限りがあります。

問い合わせ 上下水道課 ☎934-2224

平成27年度嘱託職員(保育士)募集中

宇美町立保育園では、園児数の増加等に伴い、嘱託保育士を募集しています。

頑張ってくれる
従業員のために…

そんな社長の思いを、
国の退職金制度「中退共」がサポートします。

- 掛金を助成 ●全額非課税 ●カンタン管理
- 家族従業員も加入もOK!

事業主と生計を一にする同居の親族のみを
雇用する事業所の従業員も加入できます。

※解散存続厚生年金基金からの移行先の一つです。
詳しくはホームページをご覧ください。【中退共】
 (独)勤労者退職金共済機構 中小企業退職金共済事業本部
 TEL (03)6907-1234 FAX (03)5955-8211

【対象】 65歳未満の方
【資格要件】 保育士資格
【勤務時間】 7時～18時の間で、7時間30分勤務(月21日程度)
 ※土曜勤務、延長保育に伴う時間外勤務・時間差出勤あり
【賃金】 月額165,900円
【待遇】 各種社会保険完備
 通勤手当あり(片道2km以上)
 有休休暇あり(在職期間応じて付与)
【選考方法】 面接
【雇用時期】 随時
【採用人数】 4名程度

受付・問い合わせ 子育て支援課 ☎933-1322

臨時福祉給付金の申請手続きのお知らせ

消費税引き上げによる影響を緩和するため、所得の低い方々に対して、臨時福祉給付金が支給されます。対象になるとされる非課税世帯(所得未申告者を含む)には、9月中旬に申請書及びご案内を送付します。本年度は、窓口の混雑を緩和するため、既に所得の申告を終えている方に限り、9月26日(土)、及び9月27日(日)の2日間において、役場1階福祉課窓口にて申請を受け付けます。
【支給対象】 平成27年1月1日現在、宇美町に住民登録があり、次の(1)から(3)をすべて満たす人
 (1)平成27年度の住民税がかかっていない人
 (2)平成27年度の住民税がかかっている人に扶養されていない人
 (3)生活保護を受けていない人
 ※所得未申告の方については、給付金申請の前に所得の申告が必要です。

【支給額】 1人につき6,000円(1回限り)
【申請期間】 9月26日(土)、及び9月27日(日)の2日間。(所得申告済みの方限定)
【申請場所】 役場1階福祉課窓口
 ※なお、9月28日(月)から12月28日(月)までは福祉課において随時申請を受け付けます。(土・日・祝日を除く)

問い合わせ 臨時福祉給付金申請窓口 ☎957-9048

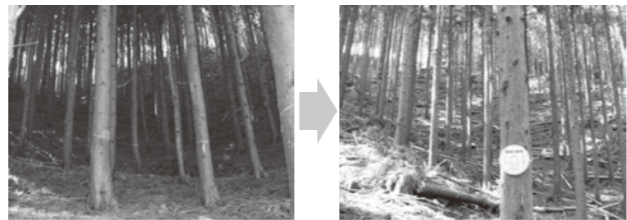
スギ・ヒノキ林を長期間手入れ出来ずお困りの森林所有者の方へ

緑豊かな森林を次世代へ引き継ぐため、森林環境税を活用した森林の整備(間伐)を実施しています!

福岡県では、荒廃した森林を再生し、健全な状態で次世代へ引き継ぐため、森林環境税を活用して、町が森林所有者と協定を結び、森林の整備(間伐)などを行う荒廃森林再生事業に取り組んでいます。町内に山林を持ち、スギ・ヒノキ林を長期間手入れ出来ずお困りの森林所有者の方は、ご相談ください。

【整備対象】 間伐、枝落し、除伐等
【実施主体】 森林調査や間伐等の工事は、町から請け負った業者が行います。(森林所有者が作業をする必要はありません。)
【整備費用】 森林環境税を活用し、町が全額負担します。(森林所有者の費用負担はありません。)

※事業実施は、町と森林所有者が協定を締結して行います。
 ※協定の内容や対象森林などの詳細は、お問い合わせください。



問い合わせ 農林振興課 ☎934-2223

「平成27年度宇美町における障害者就労施設等からの物品等の調達を推進するための方針」策定

障害者が地域で自立した生活を送るためには、就労によって経済的な基盤を確立することが重要です。そのためには、障害者雇用を支援するための仕組みを整え、障害者が就労する施設等の仕事を確保し、その経営基盤を強化することも必要になります。

町では、「国等による障害者就労施設等からの物品等の調達の推進等に関する法律(平成25年4月1日施

【広告】

行)」に基づき、「平成27年度宇美町における障害者就労施設等からの物品等の調達の推進を図るための方針」を策定し、前年度の調達実績(1,722,129円)を目標に、障害者就労施設などへの優先的な物品などの調達に取り組んでいます。

●「平成27年度宇美町調達方針」は町ホームページに掲載しています。

問い合わせ 福祉課福祉係 ☎934-2278

医療機関で受診できる特定健康診査のご案内について ~ご確認ください~

宇美町国民健康保険の特定健康診査の対象者で5月から7月にうみハピネスでの特定健康診査を受診されていない方々に、指定医療機関で受診できる特定健康診査のご案内を7月末に、個別通知しています。

【対象】 40歳から74歳までの宇美町国民健康保険加入者(平成27年4月1日時点)
【受診期間】 8月1日から12月31日まで
【受診料】 800円
【申し込み】 指定医療機関へご連絡ください
 ※受診できる医療機関一覧を添付しています。

健康診査に関するお問い合わせ 健康づくり課 ☎933-0777

身体障害者の巡回相談

身体障害者手帳の補装具の交付・修理などに関すること等の相談を受け付けます。座位保持装置、車いすについては事前の調整が必要です。(障害の状態によっては、その場で判定できない場合があります。)

【期 日】 9月2日(水)
【会 場】 粕屋町健康センター
【受 付】 9時30分～12時 13時～14時
【持ってくるもの】 ①印鑑 ②身体障害者手帳 ③補装具再交付の場合は、前回交付を受けた補装具 ④補装具修理の場合は、修理が必要な補装具
 ※必ずご本人が来場ください。

問い合わせ 福祉課福祉係 ☎934-2278

JA やすらぎ会館
かすや・すえ斎場
 家族葬プランをご用意しております。
 詳細はお問い合わせください

email アドレス: sousai@kasuya-co.jp/
 株式会社 **かすや** 24時間対応
 福岡県糟屋郡粕屋町大字大隈1229番地 ☎0120-798710

JA やすらぎ会館 **かすや斎場**
 福岡県糟屋郡粕屋町大字戸原325-2 (JR伊賀駅前)
 ☎092-931-3533
 原町駅前交差点を伊賀駅方面へ車で約5分

JA やすらぎ会館 **すえ斎場**
 福岡県糟屋郡須恵町大字旅石20-1
 ☎092-937-4311
 九州縦貫道須恵スマートICを出て西へスグ

図書館だより

課題図書・指定図書コーナー

夏休みも中盤にさしかかりました。みなさん、課題図書や指定図書は読みましたか？図書館では、課題図書（読書感想文）と指定図書（読書感想画）のコーナーがあります。まだ、読んでない方は、このコーナーの本を利用してください。



図書館 開館時間変更のお知らせ（18時閉館）

8月13日（木）～8月16日（日）の4日間は、開館時間が10時～18時になります。なお、立体駐車場も18時15分に施設しますので、皆様のご理解とご協力をお願いします。

ブックリスト「夏号」配布中

毎月23日は「宇美町読書の日」です。図書館おすすめの本を紹介したブックリストを参考にお家で本を読んでみませんか。



「調べる学習コンクール」受賞作品レプリカの展示

図書館に受賞作品のレプリカの一部を展示しています。いろいろな作品を手にとりご覧いただけます。「調べる学習」の参考にしてみてはいかがでしょうか。

展示コーナー

○企画展「蝶に魅せられて」田中隆義氏（元宇美南中学校校長）の昆虫標本コレクションを多数展示しています。開催期間 8月30日（日）まで

雑誌スポンサー 随時募集中

詳しくは、図書館にお問い合わせください。

新刊案内

一般書 『もう一つの「幕末史」』 半藤一利／著 三笠書房 「尊王攘夷」は、幕府を倒す「口実」だったのか？なぜ龍馬はみなに愛され、そして殺されたのか？半藤一利が独自の歴史観を織り交ぜながら、日本のすべてが変わった「幕末」という時代の実像に迫る。



児童書 『社会のしくみ図鑑』 奥澤朋美・おおつかのり 玉川大学出版部 わたしたちの毎日は、さまざまな「社会のしくみ」に支えられています。ごみの行方、給食の歴史、投票と選挙など、社会のしくみをオシャレなイラストで解説。川柳、すごろくも掲載。



9月の特集コーナー

テーマ 「秋を先取り！」

暦の上では、秋を迎えましたが、まだまだ暑い日が続いています。そんな中、図書館が一足先に秋をお届けします。月や星を眺めたり、芸術に触れてみたり、気分だけでも秋を味わってみませんか。児童コーナーでは、敬老の日になみ、おじいちゃんおばあちゃんに関するおはなしを紹介します。



一般書コーナー

『ちひろ秋の画集』 いわさきちひろ／著 講談社 『あきいろ』 森田敏隆／著 光村推古書院

児童書コーナー

『おじいちゃんのまち』 野村たかあき／作・絵 講談社 『おばあちゃんの絵てがみ』 そうまこうへい／作・絵 PHP研究所

募集 心地的な里スボーツクラブ

心地よく質の高い睡眠は日々の疲れや忙しさを癒す効果が期待できます。お休みに安眠ヨガを行い、メリハリのある生活習慣を取り入れてみませんか？動き盛りの男性、女性に、特におすすめです。

- 日時 9月1日、8日、15日、22日、10月6日、20日、27日（全7回）毎週火曜日
●時間 19時30分～20時30分
●場所 町立研修所まなびや・うみ
●参加費 3,500円
●持参物 飲み物、タオル（動きやすい服装でお越しください）
●申込・問い合わせ ふみの里スボーツクラブ
0800-7004-1439

ふみの里まなびの森フェスタ

みんなで協力し合いフェスタを盛り上げ、共に交流を楽しみたい方を募集します。
●実施日 11月15日（日）終日
●対象 手作り品や保健所が認める軽食提供が可能なこと
準備や片づけ・PRなどが協力し合って行える方（利益だけが目的の方はご遠慮ください）
●出店場所 しず・うみ
●選考 しず・うみ会場実行委員会
●出店料として赤い羽共同募金に売上金額の10%を寄付

●申込方法 応募用紙（しず・うみにて配布）9月30日締切
詳しくはお問合せください
●申込・問い合わせ しず・うみ
0902-06065

●申込方法 応募用紙（しず・うみにて配布）9月30日締切
詳しくはお問合せください
●申込・問い合わせ しず・うみ
0902-06065

『平成28年度 福岡県農業 高等学校学生募集』
『君たちの夢が、ここにある！』
【養成科】 修業年限2年
★次代の農業を担う農業経営者や農業技術指導者を養成します。
●定員 50名（推薦含む）
●募集コース 野菜コース、花きコース、果樹コース、水田経営コース、畜産コース、総合コースの6コース
●推薦入学試験（総合コース除く）
●願書受付期間 9月18日（金）～10月2日（金）
●試験日 10月21日（水）
●一般入学試験
●願書受付期間 11月13日（金）～11月27日（金）
●試験日 12月11日（金）
●問い合わせ 福岡県農業大学校 教務部
0905-9129
ホームページ
http://www.fuknodai.jp/

障がい者の職業訓練生募集
北九州市若松区の福岡障害者職業能力開発校（国立立寄）では、平成28年度の訓練生を募集しています。
●募集人員 20名（男女不問）
●総合実務科
●訓練期間 1年間。
●応募資格 義務教育修了者または来年3月に卒業見込みの方
方では療育手帳所持者、または取得可能な方、もしくは児童相談所等で発行される知的障害者と認められる判定書を提出できる方。
●募集受付期間 11月2日（月）～平成28年1月30日（金）
●応募方法などの詳細はお問い合わせください。
●問い合わせ 福岡障害者職業能力開発校
093-741-5431
ハローワーク福岡中央
0721-86009

第43回 糟屋地区美術展 作品募集
糟屋地区美術展開催に伴い、作品を募集します。生涯学習発表の場として、ふるごころ応募ください。
●開催日時 11月27日（金）～12月2日（水）まで
●場所 久山町 レスポール久山
●部門 日本画・洋画・陶芸・工芸彫刻・書・写真
●出品点数 各部門1人1点
●出品料 1点につき1,500円
（宇美町文化協会会員は1,000円）
●応募締切 10月1日（木）厳守
※開催要項・申込書は、宇美町文化協会事務局にあります。
問い合わせ
宇美町文化協会事務局
0902-27804

学 ぶ

ひとり親家庭のためのパンクセル（ワード・エ）
●対象 県内（福岡市、北九州市を除く）にお住まいのひとり親家庭の母、父、またはかつて母

子家庭だった募婦で、求職あるいは転職を希望している方。講習会終了後、アンケートに協力していただける方。
●開催日時 9月29日（火）～10月15日（木）のあいだの平日10日間、9時～12時
●定員 20名
●定員超過の場合は書類選考、応募少数時は中止の場合あり。
●受講料 無料
●テキスト代の一部負担金 1,000円は自己負担。
●託児 有（事前予約制、託児対象年齢1歳～就学前迄）
●開催場所 春日市クローバープラザ
●申込締切 9月14日（月）必着
※締切後一週間以内に申込者全員に結果の通知文書を郵送します。
●申込用紙は宇美町子育て支援課にあります。
●申込・問い合わせ ひとり親家庭等就業・自立支援センター
0904-06061
http://fukuka-kenboen.jp/

しず・うみワーク・ライフパラス
①ヨガ＆ヒーリング（全5回）
心と体は連動しているため、体を緩めると心もほぐれます。体調を整え、寒さに向かう準備と豊かな眠りを導く夜のヨガを当館人気講師の倉地先生が指導します。※ゆつたりとしたヨガで難しいポーズはありません
●日時 10月1日～29日
●各木曜日19時30分～21時
●講師（株）otsumunugi代表 倉地 摩紀子氏

就職活動実践セミナー＆個別就職相談受講者募集！
就職活動実践セミナーでは、応募書類の書き方や面接マナーなど就活ステップに応じた対策が学べます。また、セミナー終了後は、個別就職相談と自分の強みや行動特性が客観視できる適性検査もご利用できます。就職活動での不安や疑問を解決して、これ

からの活動に役立ててませんか。ぜひご参加ください。セミナーのみの受講も可能です。

- 対象 概ね39歳未満で就職を希望する方
- 開催日時 9月17日(木)
- 就職活動実践セミナー(13時～15時)
- 個別就職相談・適性検査(15時～17時)

- 会場 宇美町働く婦人の家(すまじま)
- 受講料 無料
- 申込・問い合わせ 福岡県若者しごとサポートセンター事務局 ☎715-7171 (受付時間 平日9時～18時)

相談

『くらし・事業なんでも相談会』

- 日時 9月5日(土) 10時～16時(受付終了)15時30分)
- 場所 『あいらふ』10階講堂(無料)
- 相談料 無料
- 相談枠 1人30分
- 相談担当者 社会保険労務士、弁護士、公認会計士、税理士、司法書士、土地家屋調査士、不動産鑑定士、行政書士
- 問い合わせ 専門職団体連絡協議会 ☎715-30004

『職場のパワハラ、セクハラ集中相談会』

- 治療く外来・入院プログラム(タイプA)
- 講師 雁の巣病院 神谷吉政 精神保健福祉士
- 場所 粕屋保健福祉事務所 大会議室
- 時間 受付開始14時 開始14時30分 終了予定16時30分
- 対象者 アルコール問題でお困りの方及びその家族、アルコール関連問題に興味がある住民
- 申込方法 電話
- 申込締切 9月9日(水)まで
- 申込・問い合わせ 福岡県粕屋保健福祉事務所 健康増進課精神保健係 ☎090-11185

●日時 9月2日(水)3日(木)2日間とも9時～20時

- 実施場所 福岡県福岡労働者支援事務所
- 問い合わせ・電話相談 福岡県福岡労働者支援事務所 ☎735-6149

『親と子のなやみ相談窓口』の開設

- 相談内容 子育て、非行、いじめ、ひきこもり、就労など子どもや若者に関する悩み相談
- 相談時間 9月11日(金)～12日(土)9時30分～16時30分
- 相談料 無料(電話代、交通費は自己負担)
- 相談会場 イツカコスモモン ☎0948-209-6732
- ※面接の事前予約は左記まで。
- 申込・問い合わせ 県新社会推進部青少年課 ☎643-33008

社会保険労務士による年金相談

- 社会保険労務士会では、日本年金機構からの委託により、予約制にて年金受給に関する相談や裁定請求書の受付に対応します。(障害年金を除く)
- 日時 8月26日(水)、9月9日(水)、9月24日(木)9時30分～16時20分(12時～13時を除く)
- 場所 志免町民センター生涯学習2号館 第5会議室
- ※相談会場や志免町役場でのご予約はできません。
- 予約・問い合わせ 東福岡年金事務所 ☎091-7967または0900

40歳からの無料個別就職相談

- 「福岡県中高年就職支援センター」では、再就職が難しい中高年求職者の皆さんに対して無料相談を実施しています。
- 自分に合う仕事がわからない。
- 求人探し方がわからない。
- 応募書類が書けない。
- 面接でうまく話せない。
- 不採用ばかりでつらい。
- このような悩みを専門のコンサルタントが再就職まで1対1でサポートします。
- 日時 毎週月曜日～金曜日 10時～18時
- 場所 福岡県中高年就職支援センター
- 対象者 概ね40歳～64歳の求職者
- 持参物 履歴書・筆記用具
- 予約・問い合わせ 福岡県中高年就職支援センター(受託業者)・テンプスタッフ・キャリアアコンサルティング ☎433-17780

養育費の電話相談

- 母子家庭のお母さん、父子家庭のお父さん又は離婚協議中の方を対象に、養育費の電話相談業務を実施しています。
- 受付時間 平日の9時～16時
- 相談・問い合わせ 県ひとり親家庭等就業・自立支援センター ☎584-3031

子どもの養育費等に関する法律相談

- ひとり親家庭の養育費などの生活上の問題に関する弁護士による無料法律相談を実施しています。

開催日程

- 9月2日(水)13時～15時
- 9月26日(水)18時30分～20時30分
- 場所 春日市クローバープラザ東棟 6階
- 備考 相談希望者は、相談日前日までに県母子寡婦福祉連合会に予約してください。先着順受付で1日4人まで。相談時間は一人あたり30分。
- 予約・問い合わせ 県母子寡婦福祉連合会 ☎584-30922 (平日9時～17時)
- ※詳細はホームページをご覧ください。 http://fukuoka-kenboren.jp

『高齢者・障がい者のための成年後見相談会』

- 成年後見制度の利用方法、遺言や相続、悪質な訪問販売被害などについて司法書士が無料で相談に応じます。一人で悩まず、まずはお気軽にご相談ください。
- 日時 9月12日(土) 10時～13時(面談相談無料)1件50分※予約制(定員あり)
- 会場 博多バスターミナル12階 ホール
- 岩田屋本店新館6階 行政相談コーナー
- 予約受付期間 8月20日(木)～9月11日(金)(土・日を除く)10時～16時
- 予約電話番号 ☎570-783-544
- 問い合わせ 福岡県司法書士会福岡東支部事務局 ☎090-5530

酒を止めたい人の集い

- 「酒を止めた人生を送るために」酒で悩んでいる方、酒によって健康を害している方およびこれらの方に振り回されているご家族の皆さん。一度参加されてはいかがでしょうか。申し込みは不要です。
- 開催日時 8月23日(日)13時～16時30分(開場 12時)
- 場所 高宮アミカス4階大ホール
- 定員 300名
- 内容 アルコール依存症から回復した方の体験発表、体験者と医療機関スタッフによるディスカッション
- 参加料 無料
- 問い合わせ 福岡断酒友の会(中村) ☎090-6263-7903

アルコール依存症研修会

- アルコール依存症は「好きで飲んでいる」「意思が弱いからだ」等の誤解も多く、周囲も本人のアルコール問題に巻き込まれるなど様々な問題を引き起こす病気です。アルコール依存症の治療や予防、周囲の対応方法などについて学ぶ研修会を2回シリーズで開催します。
- 1回目 9月14日(月)
- 2回目 9月29日(火)
- テーマ 「アルコール依存症への対応」
- 講師 NPO法人はあとスベール ス 高田 和久 看護師 断酒会 会員・家族

母子家庭・父子家庭の就労支援について

- 母子家庭のお母さん、父子家庭のお父さん(いずれも児童扶養手当受給者)を対象にハローワークと連携して就労を支援する事業を実施しています。※要予約
- 日曜日実施しています。
- 面談 平日は対象者の居住地の役場
- 日曜日は春日市クローバープラザ
- 申込・問い合わせ 県ひとり親家庭等就業・自立支援センター ☎584-3031

21

治療く外来・入院プログラム(タイプA)

的当てゲームなど

8月3日(月)～8月28日(金)

自衛官募集

酒を止めたい人の集い

21

- 「柚の木舞台村」焼きそば・カレー・ラーメン・手作りスイーツなど
- 「リサイクルバザー」(お買い)バザー品を募集しています。日用品・雑貨などを提供ください。回収はCreate 8006(宇美町宇美4-2-10-209) ☎094-30315
- 【特設】大人気のミニスタがやってくる「石炭たいて、煙をはいてあなたを連れて走る」
- 問い合わせ 柚の木福祉会 ☎090-5424

宇美エンジョイプラスカンパニー定期演奏会

- バラエティーに富んだ楽しい演奏会です。ぜひ気軽に遊びに来てください。
- 日時 9月20日(日)13時開場 13時30分開演
- 場所 町立中央公民館
- 曲目 セटना、さくらのうた、スーパーマリオブラザース、トルマーメイドなど。
- 問い合わせ 江藤雄二 ☎090-7169-8002

柚の木発ハートハート

- 日時 9月27日(日)10～14時
- 内容 【ステージ】 志免南小学校吹奏楽部演奏・ひまわり踊りなど
- 【大抽選会】 1等1千円券 5,000円、2等1千円券 5,000円、お食事券3,000円(など)
- 【こども遊び】 段ボール迷路・

しず・うみ活動と交流

- 戦後70年を語り継ぐ一父親が出征後残された家族の不安な日々や朝鮮半島で過ごした戦時下の体験談を聞き、みんなで語り合います。大人も子ども若者も一緒に、平和の大切さ知り、命のリレーに感謝する一日にしましょう。
- 日時 8月29日(土)10時～11時30分
- 語り手 下垣内辰雄氏、一瀬トシ子氏 歌ノ岩崎靖裕氏
- 参加費 無料
- 場所 しず・うみ
- 申込・問い合わせ しず・うみ ☎090-0909 FAX090-09078

平成27年度行政書士試験

- 試験期日 11月8日(日)
- 試験案内配布期間
- 郵送配布

平成27年度採石業務管理者試験

- 若石採取に伴う災害の防止に必要知識及び技術的事項についての試験です。
- 試験日 10月6日(金)
- 試験地 吉塚合同庁舎
- 願書の配布期間・受付期間 8月3日(日)～9月11日(金)
- 問い合わせ 県商工部工業保安課 ☎643-3300

自衛官募集

- 自衛官候補生
- 応募資格 日本国籍を有する18歳以上27歳未満の男女
- 受付期間 8月1日(土)～9月8日(火)
- 試験会場 九州大学伊都キャンパス(予定)
- (航空学生)
- 応募資格 高卒(見込含)日本国籍を有する21歳未満の男女
- 受付期間 8月1日(土)～9月8日(火)
- 試験会場 九州大学伊都キャンパス(予定)
- (一般書候補生)
- 応募資格 日本国籍を有する18歳以上27歳未満の男女
- 受付期間 8月1日(土)～9月8日(火)
- 試験会場 福岡駐屯地(予定)
- (共通)
- 問い合わせ 自衛隊福岡地方協力本部 福岡募集案内所 ☎07-4826

裁判所の不動産競売を

- 福岡地方裁判所では不動産競売を行っています。競売物件の情報は裁判所及びインターネット(http://it.sikkou.jp)で提供していますのでご利用ください。
- 問い合わせ 福岡地方裁判所不動産競売係 ☎265-1097

知っていますか? 建退共制度

- 建退共制度は、中小企業退職金共済制度に基つき、建設現場労働者の福祉の増進と建設業界営々中小企業の振興を目的として設立された退職金制度です。
- この制度は、事業主の方々が、労働者の働いた日数に応じて掛金となる共済証書を共済手帳に貼り、その労働者が建設業界で働くことをやめたときに建退共から退職金を支払うという、いわば業界全体での退職金制度です。
- ホームページ「建退共」に、制度説明用動画、Q&Aなど建退共制度の知りたい情報が記載されています。ぜひ、アクセスしてください。
- 詳しいことは、最寄りの建退共支部へお問い合わせください。
- 問い合わせ 建退共福岡県支部 ☎477-6734

9月の保健事業

日	事業名	日時・場所
2日(水)	離乳食教室 ※平成27年4月生まれ	うみハピネス 受付10:15~10:30
3日(木)	3歳児健康診査 ※平成24年8月生まれ	うみハピネス 受付13:30~14:00
8日(火)	1歳6か月児健康診査 ※平成26年2月生まれ	うみハピネス 受付13:30~14:00
15日(火)	7か月児健康診査 ※平成27年2月生まれ	うみハピネス 受付13:30~14:00
16日(水)	赤ちゃん教室 ※平成27年7月生まれ	うみハピネス 受付10:00~10:30
17日(木)	健康栄養相談 ※予約制	うみハピネス 10:00~15:00
18日(金)	高齢者健康相談	くすの杜 (老人福祉センター) 11:00~12:00
29日(火)	4か月児健康診査 ※平成27年5月生まれ	うみハピネス 受付13:30~14:00

9月の休日在宅医

日	外科	内科・小児科・歯科
6日(日)	片井整形外科・内科病院 柏屋町大隈132-1 (丹波バス停より徒歩3分) 938-4860	
13日(日)	福岡青洲会病院 柏屋町長者原800-1 (丹波バス停より徒歩3分) 939-0010	
20日(日)	篠栗病院 篠栗町尾仲94 (篠栗バス停より徒歩5分) 947-0711	
21日(月・祝)	福岡青洲会病院 柏屋町長者原800-1 (丹波バス停より徒歩3分) 939-0010	柏屋中南部休日診療所 久山町久原3168-1 (県道35号線深井交差点そば) 652-3119
22日(火・祝)	合屋クリニック 志免町志免迎田1686-1 (桜丘第一バス停より徒歩5分) 936-5839	
23日(水・祝)	上野外科胃腸科病院 志免町志免2-10-20 (西鉄バス下志免バス停すぐ) 935-0316	
27日(日)	篠栗病院 篠栗町尾仲94 (篠栗バス停より徒歩5分) 947-0711	

◎時間:9時~17時
◎上記時間以外は医療情報センター(471-0099)または柏屋南部消防署(935-5111)へ確認してください。
◎かかりつけの医療機関があれば、そちらへ連絡を。

9月のごみ収集日確認表

お手持ちのカレンダーに書き写すなどしてご活用ください。

行政区	分別	夜9時までに出してください。					
		朝8時までに 出してください。	もえるごみ (毎週)	容器包装 プラスチック	空き缶 空きびん	ペットボトル	金属類
黒穂・柳原・桜原 福博中央・上の原 障子岳・三原・神山手	毎週月曜日	日・水	14日(月) 28日(月)	17日(木)	24日(木)	7日(月)	21日(月)
とびたけ1・飛岳2・飛岳3	毎週月曜日	月・木	8日(火) 22日(火)	15日(火)	25日(金)	4日(金)	18日(金)
宇美東・福博鎌倉 林崎・浦田・山ノ内	毎週火曜日	火・金	13日(日) 27日(日)	20日(日)	23日(水)	2日(水)	16日(水)
炭焼3・原田下 原田中央・四王寺坂1 四王寺坂2・四王寺坂3	毎週火曜日	日・水	14日(月) 28日(月)	3日(木)	10日(木)	7日(月)	21日(月)
辻荒木・井野・新井野 平成・ひばりが丘1 ひばりが丘2・ひばりが丘3	毎週木曜日	月・木	8日(火) 22日(火)	1日(火)	11日(金)	4日(金)	18日(金)
上宇美2・上宇美本通り 上河原・馬場・下宇美	毎週木曜日	火・金	13日(日) 27日(日)	6日(日)	9日(水)	2日(水)	16日(水)
早見・上宇美1・大名坂	毎週金曜日	日・水	14日(月) 28日(月)	3日(木)	10日(木)	7日(月)	21日(月)
鎌倉・新成・原田上 明治町・仲山・四王寺 炭焼1・炭焼2・炭焼4 大谷・末広・貴船	毎週金曜日	火・金	13日(日) 27日(日)	6日(日)	9日(水)	2日(水)	16日(水)

※住居表示の町名と、行政区名とは、異なっています。例：明神坂△丁目には、大名坂区、下宇美区、上宇美1区が含まれます。不明であればお調べしますので、環境課(TEL 934-2226)までお問い合わせください。

9月の予定

- 元気! 爽快! お逢者倶楽部**
2日(水) 9:00~12:00 寺浦運動広場
9日(水) 9:00~12:00 林崎多目的広場
- 子育てサロン**
8日(火) 宇美中学校子育てサロン
10:00~14:00 宇美中学校2階多目的室
10日(木) 宇美南中学校子育てサロン
10:00~14:00 宇美南中学校1階多目的室
16日(水) 宇美東中学校子育てサロン
10:00~14:00 宇美東中学校1階視聴覚室
25日(金) 世代間交流子育てサロン(てくてくひろば)
10:00~14:00 貴船公園・うみハピネス
- 図書館**
9日(水) 図書館のおはなし会
10:30~11:00 図書館おはなしのへや
23日(水) 図書館のおはなし会
10:30~11:00 図書館おはなしのへや
- 納税期限**
国民健康保険税4期、後期高齢者保険料3期、受益者負担金2期は、8月31日です。

- 相談**
9月25日(金) 弁護士相談日 要予約 6名まで
13:00~16:00 くすの杜
9月8日(火)、25日(金) 心配ごと相談日
10:00~15:00 くすの杜
9月1日(火) 行政相談
13:00~16:00 うみ・みらい館2階研修室
[弁護士相談のお申込み・お問い合わせ、又心配ごと相談に関するお問い合わせは、
宇美町社会福祉協議会 ☎931-1008]

- その他**
9日(水) いきいき講座
13:30~15:00 うみ・みらい館多目的ホール
12日(土) 文化財講演会「発見! 糟屋 かずやの発掘最前線」
13:00~17:00 町立中央公民館
24日(木) おもちゃ病院うみ
10:00~12:00 し~ず・うみ
25日(金) 夜間窓口 17:15~20:00
27日(日) 町内小学校運動会(桜原小除く)

9月の休館日

場所	電話番号	休館日
図書館	932-0600	7日、14日、24日、28日
地域交流センター「うみ・みらい館」	933-2607	7日、14日、24日、28日
中央公民館・各体育施設	933-2607	7日、14日、24日、28日
宇美南町民センター	934-1115	7日、14日、24日、28日
歴史民俗資料館	932-0011	7日、14日、24日、28日
し~ず・うみ	932-0365	7日、13日、21日~23日、28日
まなびや・うみ	933-2607	7日、14日、24日、28日
健康福祉センター「うみハピネス」	933-0777	7日、14日、21日~23日、28日
老人福祉センター「くすの杜」	933-1111	6日、13日、20日~23日、27日
子育て支援センター「ゆうゆう」	957-6450	5日、6日、9日、12日、19日~23日、26日、27日
こども療育センター「すくすく」	934-3933	6日、13日、20日~23日、27日
ボランティアセンター「ふみらぼ」	933-1110	6日、12日、13日、20日~23日、26日、27日

防災行政無線が聞き取りにくい! そんなときは...
☎0120-898-255にダイヤルしてください。防災無線の内容が確認できます。

「広報うみ」の録音CDを
町立図書館で貸し出ししています。ぜひご利用ください!

上水道の漏水は指定業者へ 問い合わせ: 上下水道課 TEL934-2224

月	日	日直	電話番号	月	日	日直	電話番号
8	8	9	(有)大成管工	9	1	2	藤木良弘設備(株)
	10	11	(株)光商会		3	4	(有)黒木設備
	12	13	藤木良弘設備(株)		5	6	合屋製作所
	14	15	(有)黒木設備		7	8	ハヤシ設備
	16	17	合屋製作所		9	10	空調サービス
	18	19	ハヤシ設備		11	12	横田設備
	20	21	空調サービス		13	14	(有)柏屋ガス保安設備
	22	23	横田設備		15	16	(株)藤木商会
	24	25	(有)柏屋ガス保安設備		17	18	(有)大成管工
	26	27	(株)藤木商会		19	20	(株)光商会
	28	29	(有)大成管工		21	22	藤木良弘設備(株)
	30	31	(株)光商会		23	24	(有)黒木設備

[注] 役場業務時間終了後、土日祝日および夜間の水道管管理については、上記の指定水道工事店もしくは、障子岳浄水場(TEL932-0252)にお知らせください。なお、メーターから家庭内の修理については、有償の個人負担です。個人負担となる修理を依頼される場合は、指定水道工事店より事前に修理金額を確認されることをお勧めします。

巻頭特集
宇美町からの
お知らせ
けんこうだより
図書館だより
おまかせ
まちの話題
まちの案内板
情報ステーション
9月のお知らせ

巻頭特集
宇美町からの
お知らせ
けんこうだより
図書館だより
おまかせ
まちの話題
まちの案内板
情報ステーション
9月のお知らせ