

ひとが輝き!地域が輝き!!まちが輝く!!!元気なまちづくり

Umi

令和2年
2020年
【広報うみ】

7



宇美町
公式SNS

宇美町 SNS

検索

PUBLIC RELATIONS UMI vol.584

日本遺産 「古代日本の『西の都』」に 宇美町が追加されました!

●主な内容

- P02 「自分の命は、自分で守る」意識を持ちましょう
- P03 熱中症予防行動のポイント



日本遺産
JAPAN HERITAGE

夏つめようこの百年、うみ出そう次の百年。

2020年10月20日
100周年まで あと
97日

「広報うみ」は毎月1回発行
町ホームページに
PDF形式で掲載
大野城跡の空撮
写真提供:九州歴史資料館

「新しい生活様式」
における

熱中症予防行動のポイント

これから、夏を迎えるにあたり、皆さんには、例年よりもいっそう熱中症にご注意いただきたく、新型コロナウイルスの感染拡大を防ぐための「新しい生活様式」における熱中症予防のポイントをまとめました。

エアコンの使用
熱中症予防のためにはエアコンの活用が有効です。新型コロナウイルス対策のためには、冷房時でも窓開放や換気扇によって換気を行う必要があります。換気により室内温度が高くなりがちなので、エアコンの温度設定を下げるなどの調整をしましょう。

エアコンの使用

また、強い負荷の作業や運動は避け、こまめに水分補給を心がけましょう。周囲の人との距離を十分にとれる場所で、マスクを一時的にはずして休憩することも必要です。

マスクの着用

マスクを着用すると、着用していない場合と比べ、身体に負担がかかることがあります。

したがって、高温や多湿といった環境下でのマスク着用は、熱中症のリスクが高くなります。屋外で人と十分な距離(少なくとも2m以上)が確保できる場合には、マスクをはずすようにしましょう。

涼しい場所への移動

少しでも体調に異変を感じたら、速やかに涼しい場所へ移動することが、熱中症予防に有効です。人数制限などにより屋内の店舗などにすぐに入ることができない場合は、屋外の日陰や風通しの良い場所へ移動してください。

日頃の健康管理

「新しい生活様式」では、毎朝など、定時の体温測定、健康チェックを願っています。これらは、熱中症予防にも有効です。平熱を知っておくことで、発熱に早く気づくこともできます。口ごろからご自身の身体を知り、健康管理を充実させてください。また、体調が悪いと感じた時は、無理せず自宅で静養するようにしましょう。



☆宇美町防災メール☆

配信を希望される方は、次の内容をご確認のうえ、お申し込みください。

メール配信サービスの説明

「宇美町防災メール」は、あらかじめ登録いただいた方に、次の種類のメールを送信するサービスです。

1. 気象警報…大雨・洪水・暴風・暴風雪・大雪警報
2. 雨量情報
3. 河川水位情報
4. 天気予報(毎週金曜日11時頃配信)
5. 緊急情報
6. 防災行政無線放送

《登録申し込み》

entry-umi@bousai-mail.jp まで空メールを送ると、登録用URLがメールで

届きます。そのURLにアクセスすると、登録が完了します。

《登録変更/削除》

登録申し込みと同じアドレスにメールを送ります。登録内容変更/削除用のURLがメールで届きますので、そこから変更、削除を行ってください。

★メール配信サービスの登録・変更は、こちらに空メールを送信してください。

entry-umi@bousai-mail.jp

(このメールは、本サービスの運営を委託している事業者へ直接届けられます。)

QRコードでメールアドレスを取得できます。携帯電話などで迷惑メール防止対策の設定をされている方は、登録される前に「umi@bousai-mail.jp」からのメール受信が可能なように設定を行ってください。



☎危機管理課 防災防犯係 ☎933-5500 FAX934-2275

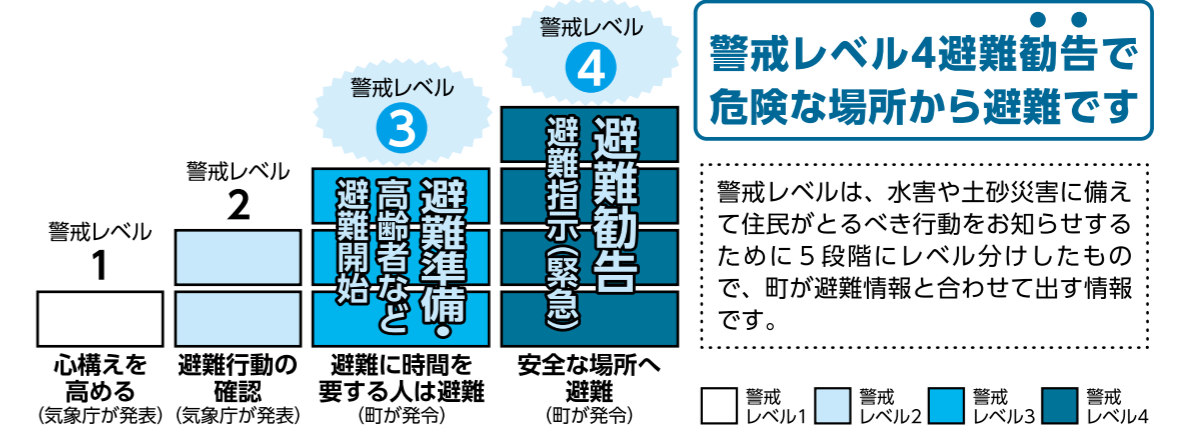
『自分の命は自分で守る』意識を持ちましょう

避難情報のポイント

!…………必ず確認してください…………!

緊急時に確認

町から出される避難情報(警戒レベル)



※各警戒レベルの色は、下記のとおり、色が見分けにくい人にも配慮した配色が内閣府より決められています。広報うみでは、印刷の都合、青黒2色で掲載しています。ご了承ください。
警戒レベル1:白 警戒レベル2:黄 警戒レベル3:赤 警戒レベル4:紫

❗ 避難とは難を避けること、つまり安全を確保することです。安全な場所にいる人は、避難する必要はありません。

❗ 危険な場所から警戒レベル3で〈高齢者などは避難〉、警戒レベル4で〈全員避難*1〉です。

*1 警戒レベル4「全員避難」は、高齢者などに限らず全員が危険な場所から避難するタイミングです。

❗ 警戒レベル5はすでに災害が発生している状況です。

・警戒レベル5が出てもまだ避難できていない場合は、自宅の少しでも安全な部屋へ移動したり、すぐ近くに安全な建物があればそこに移動するなど、命を守るための最善の行動をとってください。
・警戒レベル5災害発生情報は、町が災害発生を把握できた場合に、可能な範囲で出される情報であり、必ず出される情報ではありません。

❗ 豪雨時の屋外避難は危険です。車の移動も控えましょう。

❗ 警戒レベル4には避難勧告や避難指示(緊急)*2がありますが、いずれにしても警戒レベル4で避難しましょう。

・警戒レベル4避難勧告は立退き避難に必要な時間や日没時間などを考慮して発令されるもので、このタイミング危険な場所から避難する必要があります。
*2 警戒レベル4避難指示(緊急)は、必ず発令されるものではなく、地域の状況に応じて緊急的または重ねて避難を促す場合などに発令されることがあるものです。

避難勧告・避難指示の発令時にサイレンを鳴らします。

令和2年度 宇美町職員採用試験 採用予定日 令和3年4月1日(木)

■ 募集内容

試験区分	採用予定人員	職務内容	受験資格
一般事務	1名程度	一般行政事務に従事します	平成6年4月2日から平成15年4月1日までに生まれた人 普通自動車免許を有する人
保健師	1名	保健師業務(事務も含む)に従事します	平成4年4月2日から平成11年4月1日までに生まれた人 普通自動車免許を有する人 保健師資格を有する人

※次のいずれかに該当する場合は、受験できません。・日本国籍を有しない人・地方公務員法第16条に該当する人

■ 1次試験

日時 9月20日(日) 試験会場 宇美町地域交流センター

※2次試験、3次試験の日程は採用試験案内に記載しています。

■ 採用試験案内・申込書の請求

町ホームページからダウンロードできます。また、総務課において配布も行っています。

(注)試験案内などの郵送を希望する場合は、120円切手を貼ったあて先明記の返信用封筒(角形2号封筒[縦33cm×横24cm程度])を同封して、総務課へ請求してください。

■ 申込受付期間 7月15日(水)～8月24日(月)

8時30分～17時15分(土・日・祝日は除く) ※郵送の場合、8月24日(月)必着



☎811-2192 糟屋郡宇美町宇美5-1-1 宇美町役場総務課 人事秘書係 ☎932-1111 FAX933-7512

申請は
お済み
ですか?

【再拡充】小規模事業者応援給付金
【申請期限間近】休業要請協力店舗等協力金

新型コロナウイルス感染拡大の影響により、売上が著しく減少した事業者に対して給付する「小規模事業者応援給付金」の対象者を再拡充し、申請期限を再延長しました。

また、福岡県知事の休業要請に応じ、休業など(休業、営業時間の短縮、宅配、テイクアウトサービス)を実施した事業者に対して給付する「休業要請協力店舗等協力金」の申請期限が迫っています。

【小規模事業者応援給付金】

拡充内容

・基準月 3月～6月(拡充前:～5月)

※1事業者につき1回に限る

・給付対象 支店も含む(拡充前:本店のみ)

・申請期限 8月31日(月) ※当日消印有効

【休業要請協力店舗等協力金】

申請期限 7月31日(金) ※当日消印有効

※各制度の給付条件および申請書などの詳細は、町ホームページに掲載していますので、ご活用ください。

小規模事業者
応援給付金



宇美町 応援給付金 検索

休業要請協力店舗等
協力金



宇美町 協力金 検索



☎まちづくり課 商工観光係 ☎934-2370 FAX934-2371

共働事業提案制度2次募集

町では、より暮らしやすい魅力あるまちづくりを実現するため、町民活動団体と町が共働で実施する公益的な事業提案を募集する「宇美町共働事業提案制度」の共働事業を募集します。

子育て支援、高齢者福祉、文化交流、防災などさまざまな分野で、あなたの自由なアイデアをまちづくりに活かしてみませんか。

★共働事業提案制度の概要

●対象となる団体

自主的に社会貢献性を持つ団体(当該活動により得た利益の分配を目的としないものに限る)

●経費の負担額

町の負担額:事業の実施に必要な総事業費の5分の4以内(1事業あたり30万円を限度とする)

実施団体の負担額:総事業費のうち町の負担額以外の額

●審査

共働のまちづくり推進委員会において、審査を行います。

●募集期間

7月20日(月)～8月7日(金)

※制度の詳細は、まちづくり課で配布している「宇美町共働事業提案制度募集要項」をご覧ください。

★共働ってなんですか?

共働とは、さまざまな主体同士が、暮らしやすい町を築いていくためにパートナーシップを確立し、それぞれの責務と役割を認識し合い、認め合い、尊重し合い、対等な立場で、共に考え、共に協力し、共に楽しみながら行動していくことです。



☎まちづくり課 共働推進係 ☎934-2370 FAX934-2371



日本遺産「古代日本の『西の都』～東アジアとの交流拠点～」が拡充されました

この度、平成27年度に太宰府市が認定された日本遺産「古代日本の『西の都』～東アジアとの交流拠点～」が拡充され、その範囲が宇美町、筑紫野市、春日市、大野城市、那珂川市、佐賀県基山町へと広がりました。宇美町は、「国特別史跡大野城跡」と「万葉集筑紫歌壇」の関連自治体としての追加となります。今後は、福岡県や関連市町と連携して日本遺産を積極的に活用し、地域の活性化に取り組みます。

○日本遺産 (Japan Heritage) とは？

地域の歴史的な魅力や特色を通じて我が国の文化・伝統を語るストーリーを「日本遺産 (Japan Heritage)」として文化庁が認定するものです。

○「古代日本の『西の都』～東アジアとの交流拠点～」の概要

太宰府政府を中心としたこの地域は、東アジアからの文化、宗教、政治、人などが流入・集積するのみならず、古代日本にとって東アジアとの外交、軍事拠点でもあり、軍事施設や都市機能を建設するのに地の利を活かした理想の場所であった。現在においても太宰府跡とその周辺景観は当時の面影を残し、宗教施設、迎賓施設、直線的な道や碁盤目の地割跡は、1300年前の古代国際都市「西の都」を現代において体感できる場所である。(平成27年度認定申請書より抜粋)

問 社会教育課 社会教育係

☎933-2600 FAX933-2741

宇美町子育て応援サイト「うみにょん」ができました

7月1日(水)から、忙しい子育て中のママ、パパが手軽に利用できる母子アプリサービス「うみにょん」ができました。

子どもの身長や体重、成長日記を入力して、成長の記録ができたり、予防接種のスケジュールが生年月日から自動作成できます。また、予防接種の予定日や乳幼児健診、イベント情報などがプッシュ通知で届きます。

【メニュー】

- 妊娠・出産
- 乳幼児健康診査
- 予防接種
- 子育て支援サービスなど…

無料で簡単に登録できます。ぜひ、ご活用ください。



※スマートフォン・スマートフォン以外の携帯・タブレット・PCに対応しています。

「うみにょん」のmignon(ミニョン)はフランス語で「かわいい」という意味です。町の子どもたちが愛らしく、健やかに育ちますように…という願いを込めて名付けました。

▶ アプリのダウンロード

Google play (Android)



App Store (iPhone)

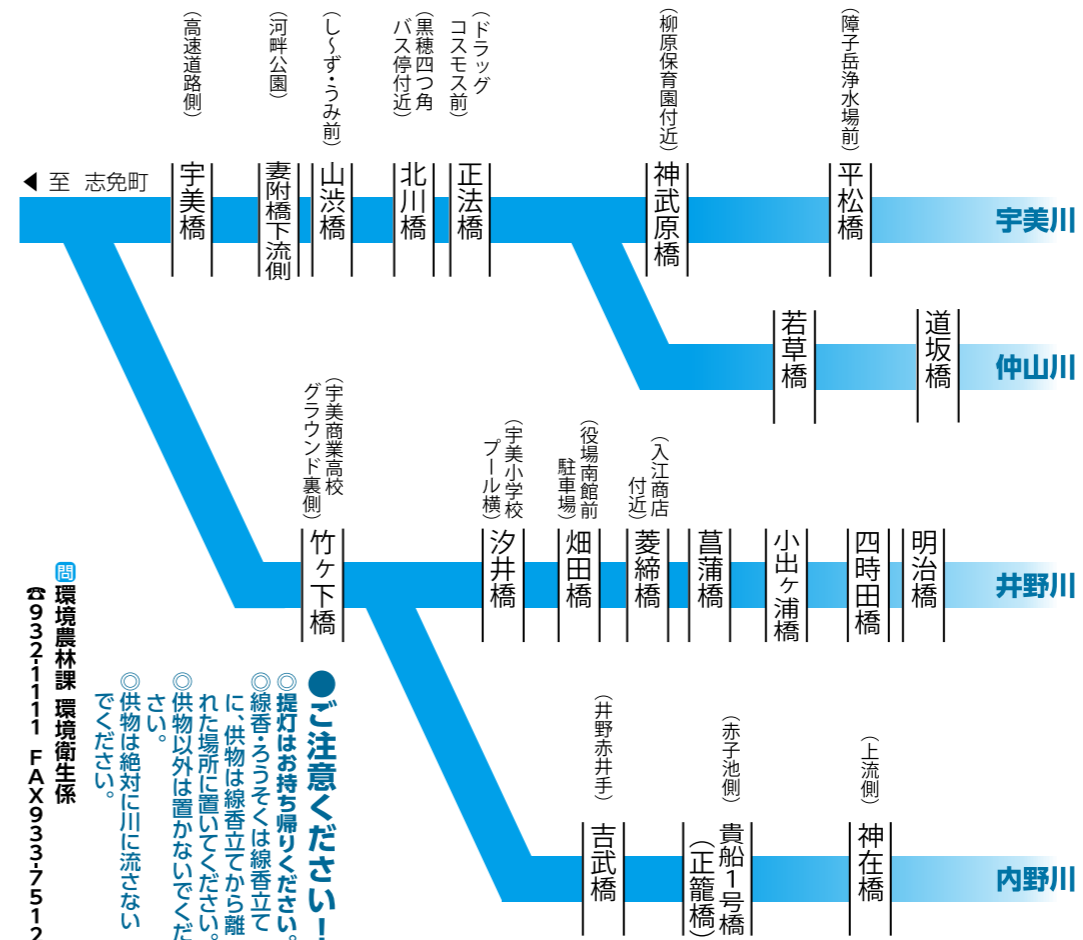


問 こどもみらい課 子育て支援係

☎933-0777 FAX933-0210



故人への感謝と祈りを忘れずに…
精霊流しのご案内
供物置場は左図のとおり町内20か所に設置します。8月15日(土)に指定の供物置場に置いてください。回収は16日(日)に行います。



問 環境農林課 環境衛生係
☎932-1111 FAX933-7512

もえるごみの減量化にご協力ください!

平成31年度のもえるごみ収集量は、平成30年度に比べて138t多くなりました。

食べ残しや、消費期限切れの食品ロスをなくし、容器包装プラスチック、古紙古布などの資源ごみを分別することで、もえるごみの量を減らすことができます。毎日出る生ごみで、堆肥が作れる家庭用コンポスト容器の購入に対し、助成金を交付していますので、この機会にぜひご活用ください。引き続き皆様のご協力をお願いします。

前年度比 +138t

もえるごみ収集量

年度	H31	H30	差
合計(t)	7,758	7,620	138

問 環境農林課 環境衛生係

☎932-1111 FAX933-7512

お盆はごみ・し尿収集をお休みします

ごみ、古紙・古布類の収集日は自治区域によって異なります。詳細は19ページ掲載の「8月ごみ収集日確認表」をご覧ください。また、リサイクルセンターへの個人搬入は、8月13日(木)・14日(金)がお休みです。17日(月)から搬入ができます。

※し尿収集日が盆休みにあたるご家庭は、休みの前後で収集しますので、ご協力をお願いします。

お盆期間中のごみ・し尿収集日程

月日	8/9 (日)	8/10 (月・祝)	8/11 (火)	8/12 (水)	8/13 (木)	8/14 (金)	8/15 (土)	8/16 (日)
種類								
もえるごみ 資源ごみ もえないごみ 古紙・古布類	平常どおり			休み			平常どおり	
し尿	休み	平常どおり	平常どおり		休み			

問 環境農林課 環境衛生係 ☎932-1111 FAX933-7512

「新しい生活様式」に基づく、 社会教育施設などの利用再開

社会教育施設は、新型コロナウイルス
又感染症拡大防止のため、当面の間休
館としていましたが、感染拡大防止対
策を講じることを前提にし、制限を設
け段階的に利用を再開しました。

施設の利用については、マスクの着
用、入退館時の手洗いまたは手指消
毒、定期的な換気など「新しい生活様
式」に沿った行動の励行をお願いしま
す。また、利用の際は、「新型コロナウイルス
感染拡大防止のためのチェック
リスト」などの提出、利用後の施設の
消毒を利用者の皆さんにご協力いた
だいています。ご理解とご協力をお願
いします。

社会教育課 社会教育係

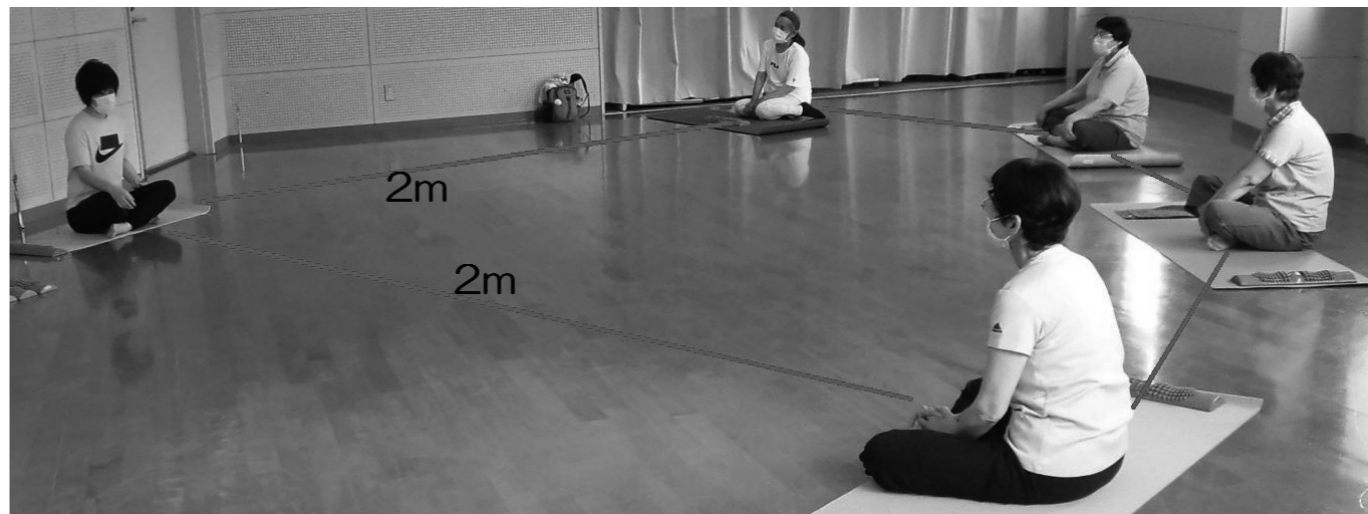
☎93322600
FAX9332741



▲利用後の消毒



▲消毒セット



▲距離をとっています。

一本松公園 バンガローの 利用中止

本年度は新型コロナウイルス感染
症の感染拡大防止の観点から、「密
集・密接・密閉」を避けるため一本松
公園バンガローの利用を中止しま
す。皆さんのご理解とご協力をよろし
くお願いします。

都市整備課 公園・都市計画係

☎93211111
FAX93327512



マスクなどを寄贈して いただきました

6月8日(月)町内事業者の株式会社
メディコア 代表取締役 小野昭敏様か
ら血中酸素濃度測定器を2個、フェイ
スシールドを120個、6月10日(水)

小佐井英里様から手作りガウンを45
着、KN95マスクを60枚、N95マスクを
3枚寄贈していただきました。また、
6月6日(土)には株式会社HNEOSウイ
ング様から、町立保育園の職員に対し
てマスク300枚をいただきました。

新型コロナウイルス感染症拡大の
第二波が懸念され、感染症拡大防止
に配慮する日々が続いています。

この状況下で、ウイルス対策用品を
寄贈いただき、町としても大変ありが
たく思っています。今後、頂いたフェイ
スシールド・ガウン・マスクなどは、有
効活用させていただきます。

総務課

☎93211111
FAX93327512



宇美町 エコトーク

UMI MACHI ECO TALK

本稿が宇美町の皆さんのお手元に届
く7月中旬には、コロナ禍は静まっている
でしょうか？

5月に緊急事態宣言は解除されたもの
の福岡県下では増え続け、5月下旬には
1日の感染者数が東京都よりも多い日
が幾日かありました。糟屋郡内でも29人
の感染者数が確認されており、福岡市・
北九州市・久留米市に続いて4番目の
多さです。コロナ禍を収束させるのは私
たち一人ひとりの思いと行いに左右され
ることは明白ですが、同じことが地球温
暖化防止にも言えます。

コロナ禍のように短期間で生命を脅か
すことはありませんが、地球全体を徐々
に生物全部が住み難くなりつつある現況
に世界中で警鐘が鳴らされていることを
ご存じだと思います。「お互いがお互いを
思いやる思いと行い」が地球温暖化防止
につながります。「地球温暖化防止と何の
関係があるの？」と思われるかもしれま
せんが、思いをぜひ共有していただだけ
らうと思いを書くことにしました。

スーパーマーケットやホームセン
ター・公共の建物の駐車場の入り口近く
に「思いやりスペース」が設置されていま
すが、そこに「空いているから」と平然と
車を停めている人が多くなっているよう



に思います。「思いやりスペース」に停め
たからと言って交通違反切符を切られた
り、罰金を払わなければならないことに
はなりません。そのスペースが必要な
方たちのことを思うと、厚顔無恥な行い
と言わざるを得ないと思います。何より
このような行いを子供たちが見て育ち、
当たり前のように繰り返すような大人
になったら？と想像すると怖くなります。
このような行いを平然とできる人に
「地球温暖化防止」の話をしても他人事
でしかないと思います。

この「思いやりスペース」は何故空けて
あるのか？を子供たちにしっかりと教え
て、他の人への思いやりあふれる大人に
育つようにみんなが協力すればもっとい
い世の中になると思います。

今年には宇美町で開催が予定されてい
た町制施行100周年の記念行事の多く
が中止となりましたが、見つめようこの
100年、うみ出そう次の100年「この
スローガンは何時まで心に留めておき
たいものですか。」

文責 地球温暖化防止推進員
竹吉栄隆

環境農林課 環境衛生係

☎93422226 FAX93327512



特定健診(個別健診)のご案内

問い合わせ先
健康福祉課 健康長寿係
☎932-1111 FAX933-7512

宇美町国民健康保険ご加入の 40歳～74歳の方へ

医療機関で受けることができる特定健診(個別健診)を受診する際に必要な「受診券」を3月末に送付しています。事前に医療機関に予約し、受診券をお持ちの上、受診してください。

受診券を紛失した場合は、再発行しますので、健康福祉課健康長寿係へご連絡ください。

なお、集団健診については、現在実施を見合わせています。実施が決まり次第、広報誌・町ホームページにてお知らせします。今しばらくお待ちください。



国民健康保険 被保険者証 (保険証)の更新

問 住民課 国保医療係
☎932-1111
FAX933-7512

現在交付している保険証の有効期限は、7月31日(金)までです。8月1日(土)からの新しい保険証は、簡易書留郵便で世帯主宛に郵送しています。7月末までに保険証が届かない場合は、国保医療係までご連絡ください。



国民健康保険「限度額適用認定証」 「限度額適用・標準負担額減額認定証」の申請

入院する際や高額な医療を受ける際に、「限度額適用認定証」(住民税非課税世帯の方は「限度額適用・標準負担額減額認定証」)を提示すると、窓口での医療費負担額が限度額までになります。(住民税非課税世帯の方は入院時の食事代も減額されます)

認定証は申請した月の初日からの認定です。高額医療を受ける場合は速やかに住民課窓口で申請の手続きをしてください。なお、現在お持ちの方で、8月以降も引き続き必要な方は、8月中に申請手続きをしてください。

▶対象者
宇美町国民健康保険加入者で、入院を伴う医療や高額な医療を受ける予定のある

- ①69歳以下の方
- ②70～74歳で課税所得が145万円以上690万円未満の方、および住民税非課税の方

【申請に必要なもの】

国民健康保険証、印鑑、マイナンバーが確認できるもの、来庁される方の本人確認ができるもの(運転免許証等)、委任状(別世帯の方が申請される場合)、その他(入院日数が確認できるものが必要になる場合があります)

問 住民課 国保医療係
☎932-1111 FAX933-7512

8月から後期高齢者医療保険の被保険者証(保険証)が 新しくなります

現在の保険証は、7月31日(金)までの有効期限となっています。

8月1日(土)から使用できる新しい保険証(水色)を郵送します。

8月1日(土)以降に受診される時は、新しい保険証(水色)を医療機関の窓口で提示してください。

7月31日(金)までに新しい保険証(水色)が届かない場合は、国保医療係へお問い合わせください。

▶保険証の自己負担割合をご確認ください
医療機関で受診する際の医療費の自己負担割合は、1割または3割です。
毎年、前年中の所得をもとに、8月から翌年7月までの1

年間の自己負担割合の判定を行います。

▶限度額適用認定証などが8月に更新となります

現在、限度額適用認定証や限度額適用・標準負担額減額認定証をすでにお持ちの方で、今年度も同じように認定証を発行できる条件の方には、8月1日(土)からの新しい認定証を保険証とは別に7月下旬にお届けします。

新たに認定証の交付を希望する場合は、申請が必要です。

【申請に必要なもの】

保険証・印鑑・その他
問 住民課 国保医療係 ☎932-1111 FAX933-7512
または福岡県後期高齢者医療広域連合 ☎651-3111

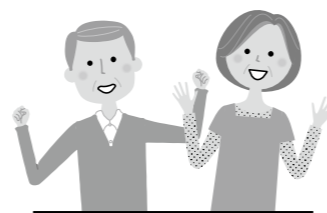
入院期間を確認できるものが
必要になる場合があります。

活動紹介

うみ・ふれあい 農園



このコーナーでは、ボランティアなどの公益的な町民活動をしている人や団体を応援し、ボランティアの「はじめの一歩」のきっかけになるような記事を掲載しています。



問 ボランティア・
町民活動支援センター
ふみらぼ(し～ず・うみ内)
☎・FAX933-1110

子どもから大人までごなたでも参加でき、多世代交流ができる地域コミュニティの場をつくること、平成25年度から農園活動をスタートしました。「うみ・ふれあい農園」では無農薬野菜作りを通して交流を楽しく「ミニコミュニティファーム」として活動をしており、さまざまな野菜の植え付けから収穫までを行い、収穫した野菜の一部はみんなで分け合います。
毎月第一日曜日に障子岳の農園にて活動していますので、興味のある方は一度遊びに来てください。
活動の様子やイベントの情報などはフェイスブックにて随時更新しています。詳しくはふみらぼまでお問合せください。



団体プロフィール

【活動開始年度】平成25年度
【会員数】24人(6月現在)※1家族1会員制
【活動場所】障子岳地区
【活動内容】無農薬野菜作りを通じた多世代交流

力を合わせて

6月22日(月)原田小学校5年生の授業「総合的な学習の時間」の一環として、田植えが行われました。

毎年、子どもたちが地域の方の協力も得て行う田植えですが、今年はコロナ禍の影響で、作業時間が短く、植え終える事が出来なかったため、教職員25人も参加し残りの苗を植えました。

田植えを終えて、土が足を邪魔するもどかしさなどを体験し、あらためて大変さと農家の方への感謝の気持ちが湧いたとの声や、子どもたちや地域の方々、教職員で力を合わせて作る餅米で、例年にない美味しいお餅ができるのではと期待の声も上がっていました。



消防団による土のう作成

6月7日(日)に宇美町消防団が水防のための土のうを作成しました。

今回は、新型コロナウイルス感染症対策のため密集を避け、一度に全分団を集合させず、時間を分散し3つの小隊にわかれて合計100人で、1,700個の土のうを作成しました。これからの大雨や台風シーズンに備え、土のうの備蓄数を増やして水防資材の充実を図りました。



叙勲受賞おめでとございます

5月28日(木)、宇美町役場元助役の森尾幸秀さんに瑞寶雙光章が授与されました。森尾さんは平成2年に助役に選任されて以来、平成14年までの3期12年にわたり活躍されました。コロナ禍の影響に伴い、授与式は役場で行われました。

瑞寶雙光章は、日本の勲章の一つで、瑞寶章6つのなかの1つです。公共的な職務の複雑度、困難度、責任の程度などを評価し、職務をはたし成績をあげた人に対して、授与するものです。



▲瑞寶雙光章を授与された森尾幸秀さんと町長



宇美町立図書館
☎932-0600
FAX932-0631

新刊案内

新しい本が図書館に入りました。

一般書

『ウミガメみたいに飛んでみな』

木村椅子／著 光文社

就職活動はうまくいかなくて、やりたい仕事もなく、彼女とは喧嘩になり、未来が全然見えなくて…。表題作ほか、モラトリアムを生きる若者たちを瑞々しく描いた全7編の小説集。



児童書

『しらゆきちりか ちっちゃいな』

薫くみこ／作 PHP研究所

小学校1年生のちりかは学校に行きたくありません。なぜかという、後ろの席にライオンみたいなすずきくんがすわっているからです。ちりかは、ちよっかいばかりだして、すずきくんがいやでたまりませんでした。が…。



8月の特集コーナー

一年後に延期となったオリンピック。オ

リンピックは「平和の祭典」ともいわれ、8月は平和について考える月でもあります。一年後のオリンピックに思いをはせ、世界平和についても考えてみましょう。

●一般書コーナー

『オリンピックと世界平和』

1964

泉麻人／著 三賢社

『この日のため』エドム

幸田真音／著 KADOKAWA

●児童書コーナー

『オリンピックを読もう』

『なishoのオリンピック』

もとしいづみ／ぶん ほるぷ出版

『天接近！スポーツものづくり』

高山リョウ／構成文 岩崎書店

展示コーナー

●企画展「観察しよう！昆虫・化石展」

～元宇美南中学校長 田中隆義標本コレクション～

田中隆義さんの標本コレクションを多数展示します。

開催期間 8月1日(土)～9月6日(日)

雑誌スポンサー随時募集中

詳しくは、図書館にお問い合わせください。

夏休み子ども映画会

新型コロナウイルス感染拡大防止のため、開催を中止します。

休館日のお知らせ

通常の休館日に加え、7月28日(火)、8月15日(土)、16日(日)は休館します。

お問い合わせ先

環境農林課 環境衛生係

☎932-1111

FAX 933-7512

Eco いきいき リサイクル情報

不用品を有効に活用して、資源の節約とごみの減量に取り組みましょう!

お問い合わせ
環境農林課 環境衛生係
☎932-1111
FAX 933-7512

ゆずってください

- 宇美幼稚園の男児制服上下(130サイズ希望)
- 町立保育園の制服・体操服(120・130サイズ希望)
- 宇美八幡宮保育園のカバン
- 上皿はかり(20キロか30キロ用のはかりを希望)
- プラレール(レールとのセット希望、レールのみでもよい)

ゆずります

現在、「ゆずります」の品物はありません。

申込みできる方

町内在住者

(営利目的の方や団体、18才未満の方を除く)

「ゆずってください」「ゆずります」掲載希望の方は、申込書に必要事項を記入のうえ、7月22日(水)までに環境農林課までお申し込みください。写真(画像データ)を提供いただければ、町ホームページに掲載します。申込書は、窓口で配布しているほか、町ホームページからもダウンロードできます。

品物について詳しい情報が知りたい方は、環境農林課にお問い合わせください。

町税などの徴収猶予特例制度

新型コロナウイルスの影響により事業などに係る収入に相当の減少があった方は、1年間、町税の徴収の猶予を受けることができます。

※担保の提供は不要です。延滞金もかかりません。

▶対象となる方

以下①②のいずれも満たす納税者・特別徴収義務者(個人法人の別、規模は問わず)が対象です。

①新型コロナウイルスの影響により、2月以降の任意の期間(1か月以上)において、事業などに係る収入が前年同期に比べて概ね20%以上減少していること。

②一時に納付し、または納入を行うことが困難であること。

(注)「一時に納付し、または納入を行うことが困難」かの判断については、少なくとも向こう半年間の事業資金を考慮に入れるなど、申請される方の置かれた状況に配慮し適切に対応します。

▶対象となる町税など

・令和3年1月31日(日)までに納期限が到来する町県民税、固定資産税など
・ほぼすべての税目(証紙徴収の方法で納めるものを除く)が対象です。

▶申請手続

・納期限(納期限が延長された場合は延長後の期限)までに申請が必要です。
・申請書のほか、収入や現預金の状況が分かる資料の提出が必要ですが、提出が難しい場合は口頭によりお伺いします。

申請を希望される場合は、財政課収納対策係へご相談ください。

問 財政課 収納対策係

☎934-2269 FAX933-7512

児童扶養手当 現況届の提出月について

児童扶養手当の現況届は、受給者の前年の所得の状況と、8月1日現在の養育の状況を毎年確認するためのものです。7月中に郵送される書類を確認のうえ提出してください。

この届を提出しない場合は、11月分以降の手当の支給を受けることができなくなるためご注意ください。

▶受付期間 8月3日(月)～8月31日(月)(8時30分～17時15分)【土日祝日を除く】

※8月25日(火)の夜間窓口は20時まで受付。

問 住民課 年金手当係

☎932-1111 FAX933-7512

令和2年度国民年金保険料の免除申請

毎年7月は国民年金保険料免除申請(学生を除く)の年度切替月です。7月以降の免除を希望の方は申請手続きが必要です。

申請時点の2年1か月前まで遡って免除を受けることができます。

▶申請場所 住民課年金手当係(⑥番窓口)

▶必要なもの 年金手帳、印鑑(失業などの理由で免除申請される場合は、雇用保険被保険者離職票など)

※申請期間に対応する前年所得に基づき日本年金機構が審査を行いますので免除が承認されない場合があります。

問・申 住民課 年金手当係

☎932-1111 FAX933-7512

Jアラート訓練実施のお知らせ

国から配信された情報を、Jアラート(全国瞬時警報警報システム)で受信し、防災行政無線で放送します。

訓練放送のため、災害とお間違えにならないようご注意ください。

※気象や地震などの状況により中止することがあります。

▶対象地域 町内全域

▶日時 8月5日(水)11時00分

問 危機管理課 防災防犯係

☎932-1111 FAX933-7512

敬老のお祝い

老人の日・老人週間に敬老の意を表すため、敬老祝金の贈呈を行います。

対象の方および支給額は次のとおりです。

対象の方には、振込口座申出書を郵送しています。

対象年齢	対象者生年月日
77歳	昭和18年4月2日～昭和19年4月1日
88歳	昭和7年4月2日～昭和8年4月1日
99歳	大正10年4月2日～大正11年4月1日
100歳以上	大正10年4月1日以前生まれ

※9月1日(火)現在町に住民登録がある方が対象です。

問 健康福祉課 健康長寿係

☎932-1111 FAX933-7512



令和2年度 介護保険料決定通知書

65歳以上の方に、令和2年度の介護保険料決定通知書を7月下旬ごろに郵送します。

▶納付方法

【年金から天引きの方】

年間18万円以上の老齢(退職)、障害、遺族年金を受給している方は年金から天引きです。ただし、65歳になった方、広域連合外の市町村から転入した方などは、半年～1年後に年金天引きが開始されますので、それまでは納付書や口座振替などでの納付をお願いします。

【納付書、口座振替の方】

8月から納付を開始し、来年3月まで納めていただきます。納付書の方はコンビニでの納付も可能です。※保険料の金額は、個別の決定通知書でご確認ください。

なお、福岡県介護保険広域連合のホームページでも、保険料の試算ができます。

※保険料を滞納すると、介護サービス利用時の自己負担割合が増える場合があります。安心してサービスが利用できるように保険料は必ず納めましょう。

なお、災害や失業などやむを得ない理由で保険料の納付が困難なときは、納付猶予などが受けられることがあります。(新型コロナウイルス感染症の影響も含む)困ったときはお早めにご相談ください。

※ご不明な点は、下記問い合わせ先までお問い合わせください。

問 福岡県介護保険広域連合 総務課 収納管理係

☎981-9071

この記事に関する問い合わせ

健康福祉課 健康長寿係

☎934-2243 FAX933-7512

特別定額給付金の申請

特別定額給付金の申請書を5月中旬に送付しています。受付期限は次のとおりです。まだ申請されていない方は、早めに申請をお願いします。

【受付期限】

8月24日(月)まで(消印有効)

▶申請・問い合わせ

郵送およびオンライン申請 ※郵送およびオンライン申請の重複申請はできません。

※新型コロナウイルス感染拡大防止のため、金融機関の口座がない方を除いて原則窓口での申請はできません。

※オンライン申請の添付不備が多くあり、支給が遅延する場合がありますので、できるだけ郵送申請をお願いします。受付期限を過ぎると、支給できませんのでお急ぎ申請ください。

問 健康福祉課

☎934-2278 FAX933-7512

手帳(身体・療育・精神)および 自立支援医療受給者証(精神通院)をお持ちの方へ

手帳をお持ちの方で、3月1日(日)～令和3年2月28日(日)の間に有効期限を迎える方は、新型コロナウイルス感染症対応のため更新の手続き(診断書提出)が猶予される期間があります。また、自立支援医療受給者証(精神通院)をお持ちの方で同期間に有効期限を迎える方は、有効期限を自動的に一年間延長させることができます。詳しくは下記問い合わせ先へお尋ねください。

問 健康福祉課 障がい・福祉係

☎934-2278 FAX933-7512

7月は「社会を明るくする運動」の強調月間

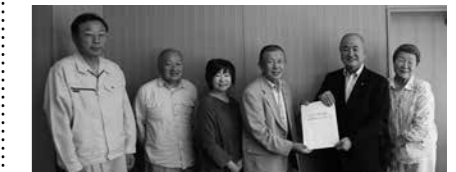
「社会を明るくする運動」は、罪を犯した人の更生について理解を深め、地域の人々が力を合わせて、犯罪や非行の無い明るい社会を築こうとする全国的な運動です。

町でも、6月26日(金)に保護司会 宇美支部の青木部長が町長に「第70回社会を明るくする運動 内閣総理大臣メッセージ」の伝達を行い、町内にのぼり旗を設置しました。

青少年を有害な情報や環境から守る取り組みを行い、罪を犯した人たちが非行をした少年の立ち直りを温かい目で見守りつつ、援助の手をさしのべ、明るい社会を作りましょう。

問 健康福祉課 障がい・福祉係

☎932-1111 FAX933-7512



▲内閣総理大臣メッセージ伝達を行う青木支部長と保護司の皆さん

～小学校入学に向けて～ 就学相談会のお知らせ

落ち着きがない、友達と遊べない、言葉が遅れている、ひらがなに興味がないなど、お子さんの小学校入学に向けて心配ごとはありませんか? 小学校で受けることができる特別な支援や、聞いてみたいことなどお気軽にご相談ください。

就学指導員と学校教育課職員が相談をお受けします。

▶日時 8月7日(金)、8月21日(金)、8月28日(金)9時～17時(1家庭1時間以内)

▶場所 うみハピネス

▶対象 来春小学1年生になるお子さんがいるご家庭

▶申込方法・期間 希望する相談日の1週間前までに、電話で申込。

問 学校教育課 学校教育係

☎934-2245 FAX933-9211

8月 保健事業

日	事業名	日時・場所
4日(火)	3歳児健康診査	うみハピネス
12日(水)	1歳6か月児健康診査	うみハピネス
18日(火)	7か月児健康診査	うみハピネス
25日(火)	4か月児健康診査	うみハピネス

※乳幼児健診の再開にあたって

- ・当面の間、新型コロナウイルス感染症による延期期間の対象児の調整を行います。健診の対象者には健診日毎にご案内を郵送します。
- ・新型コロナウイルス感染拡大防止として、密にならないように受付時間を分けてご案内します。
- ・順延あるいは中止する場合があります。

8月 休日の在宅医

日	外科	内科・小児科・歯科
2日(日)	やひろ脳神経外科 志免町別府1-1-5 ☎937-5330 (西鉄バス南里バス停徒歩1分)	粕屋中南部 休日診療所 久山町久原3168-1 (県道35号線 深井交差点そば) ☎652-3119
9日(日)	篠栗病院 篠栗町尾仲94 ☎947-0711 (西鉄篠栗バス停より徒歩5分)	
10日(月・祝)	ばばクリニック 粕屋町大字仲原2924-2 ☎612-1234 (仲原郵便局より徒歩1分)	
13日(木) 14日(金)	ひまわり病院 粕屋町長者原東1-10-3 ☎938-1311 (JR長者原駅徒歩25m)	
15日(土)	栄光病院 志免町別府西3-8-15 ☎935-0147 (西鉄亀山バス停より徒歩5分)	
16日(日)	久恒病院 志免町田富牛丸152-1 ☎932-0133 (西鉄深町バス停徒歩3分)	
23日(日)	福岡青洲会病院 粕屋町長者原西4-11-8 ☎939-0010 (西鉄坪見バス停より徒歩3分)	
30日(日)	みやふさ整形外科クリニック 志免町志免中央2-4-1 ☎957-3031 (西鉄下志免バス停より徒歩1分)	

◎時間: 9時~17時 ◎上記時間以外は福岡県救急医療情報センター(☎471-0099)または粕屋南部消防署(☎935-5111)へ確認してください。◎かかりつけの医療機関があれば、そちらへ連絡を。

8月の予定

図書館

30日(日) 文庫本リサイクル
10:00~なくなり次第終了 図書館内

- ※新型コロナウイルス感染拡大防止のためイベントを中止する場合があります。
- ※新型コロナウイルス感染拡大防止のためおはなし会は、当面の間中止します。

相談

6日(木)、20日(木) 心配ごと相談
9:30~12:30 老人福祉センター
(受付12:00まで) 電話相談 ☎931-1008

13日(木)、27日(木) 弁護士相談(要予約4名)
13:30~15:30 老人福祉センター

- ※心配ごと相談・弁護士相談の予約申込み・お問い合わせは、宇美町社会福祉協議会(☎931-1008・FAX931-1009)へ

納付期限

31日(月) 町県民税第2期、国民健康保険税第3期
後期高齢者医療保険料第2期

その他

9日(日) 日曜窓口 マイナンバーカード関連(交付、電子証明書更新、申請書発行) 証明書発行(税証明以外) 印鑑登録

25日(火) 夜間窓口
17:15~20:00

27日(木) おもちゃ病院うみ
10:00~12:00 し〜ず・うみ

- ※新型コロナウイルス感染拡大防止のため、中学校子育てサロンおよび世代間交流子育てサロン(てくてくひろば)は、当面の間中止します。

宇美町 防災メール 防災行政無線の放送内容や災害避難情報などをメールであなたにお知らせします。

簡単登録! メール登録無料

entry-umi@bousai-mail.jp

に空メールを送信し、その返信メールの内容に従って登録してください。

宇美町防災気象情報
雨量や河川水位・ライブカメラ・災害速報・気象警報や注意報・防災行政無線の放送内容など
URL <http://www.jwaq.net/umi>

8月の休館日

場所	電話番号	休館日
図書館	932-0600	3日、11日、15日、16日、17日、24日、27日、31日
地域交流センター「うみ・みらい館」	933-2607	3日、11日、13日、14日、15日、16日、17日、24日、31日
中央公民館・各体育施設	933-2607	3日、11日、13日、14日、15日、16日、17日、24日、31日
宇美南町民センター	934-1115	3日、11日、13日、14日、15日、16日、17日、24日、31日
歴史民俗資料館	932-0011	3日、11日、15日、16日、17日、24日、31日
し〜ず・うみ	932-0365	3日、9日、10日、13日、14日、15日、16日、17日、24日、31日
まなびや・うみ	933-2607	3日、11日、13日、14日、15日、16日、17日、24日、31日
うみハピネス	933-0777	3日、10日、17日、24日、31日
老人福祉センター「くすの杜」	933-1111	2日、9日、10日、13日、14日、15日、16日、23日、30日
子育て支援センター「ゆうゆう」	957-6450	1日、2日、8日、9日、10日、11日、12日、13日、14日、15日、16日、17日、22日、23日、29日、30日
こども療育センター「すくすく」	934-3933	1日、2日、8日、9日、10日、15日、16日、22日、23日、29日、30日
ボランティアセンター「ふみらぼ」	933-1110	2日、3日、8日、9日、10日、13日、14日、15日、16日、17日、22日、23日、24日、30日、31日

8月上水道の漏水は指定業者へ

問い合わせ: 上下水道課 ☎932-1111

月	日	日直	電話番号
7	15	横田設備	933-4104
	16	17 (有)粕屋ガス保安設備	932-0079
	18	19 (株)藤木商会	932-1757
	20	21 (株)光商会	932-0682
	22	23 藤木良弘設備(株)	932-1254
	24	25 (有)黒木設備	933-4951
	26	27 合屋製作所	932-1331
	28	29 ハヤシ設備	932-5586
	30	31 空調サービス	933-1977
8	1	2 横田設備	933-4104
	3	4 (有)粕屋ガス保安設備	932-0079
	5	6 (株)藤木商会	932-1757
	7	8 (株)光商会	932-0682
	9	10 藤木良弘設備(株)	932-1254
	11	12 (有)黒木設備	933-4951
	13	14 合屋製作所	932-1331
	15	16 ハヤシ設備	932-5586
	17	18 空調サービス	933-1977
	19	20 横田設備	933-4104
	21	22 (有)粕屋ガス保安設備	932-0079
	23	24 (株)藤木商会	932-1757
	25	26 (株)光商会	932-0682
	27	28 藤木良弘設備(株)	932-1254
	29	30 (有)黒木設備	933-4951
	31	31 合屋製作所	932-1331

【注】役場業務時間終了後、土日祝日および夜間の水道管理については、上記の指定水道工事店もしくは、障子岳浄水場(☎932-0252)にお知らせください。なお、メーターから家庭内の修理については、有償の個人負担です。個人負担となる修理を依頼される場合は、指定水道工事店から事前に修理金額を確認されることをお勧めします。

2020年 8月ごみ収集日確認表

お手持ちのカレンダーに書き写すなどしてご活用ください。

自治区域	分別	朝8時までに 出してください。		夜9時までに 出してください。			
		新聞・雑紙類 ダンボール・古布類	もえるごみ (毎週)	容器包装 プラスチック	空き缶 空きびん	ペットボトル	金属類
黒穂・柳原・桜原 福博中央・上の原 障子岳・三原・神 hands	毎週 月曜日	日・水	10日(月) 24日(月)	20日(木)	27日(木)	3日(月)	17日(月)
とびたけ1・とびたけ2 とびたけ3	毎週 月曜日	月・木 (※注)	11日(火) 25日(火)	18日(火)	28日(金)	7日(金)	21日(金)
宇美東・福博鎌倉 林崎・浦田・山ノ内	毎週 火曜日		9日(日) 23日(日)	16日(日)	26日(水)	5日(水)	19日(水)
炭焼3・原田下 原田中央・四王寺坂1 四王寺坂2・四王寺坂3	毎週 火曜日	日・水	10日(月) 24日(月)	6日(木)	※8月13日(木)は お盆休みのため 収集はありません	3日(月)	17日(月)
辻荒木・井野 平成・ひばりが丘1 ひばりが丘2・ひばりが丘3	毎週 木曜日 (※注)	月・木 (※注)	11日(火) 25日(火)	4日(火)	※8月14日(金)は お盆休みのため 収集はありません	7日(金)	21日(金)
上宇美2・上宇美本通り 上河原・馬場・下宇美	毎週 金曜日 (※注)		9日(日) 23日(日)	2日(日)	12日(水)	5日(水)	19日(水)
鎌倉・新成・原田上 明治町・仲山・四王寺 炭焼1・炭焼2・炭焼4 大谷・末広・貴船	毎週 金曜日 (※注)	火・金 (※注)	9日(日) 23日(日)	2日(日)	12日(水)	5日(水)	19日(水)

※住居表示の町名と、自治区域とは、異なっています。例:明神坂△丁目には、大名坂自治区域、下宇美自治区域、上宇美1自治区域が含まれます。不明であればお調べしますので、環境農林課(☎934-2226 FAX933-7512)までお問い合わせください。

※注:8月13日(木)~15日(土)はお盆休みのため収集はありません。



宇美町 マンホール カードを発行

100th ANNIVERSARY
問 上下水道課
下水道管理係
☎932-1111 FAX933-7512

町制施行100周年のシンボルマークを使用した「マンホールカード」を無料配布しています。

▼配布方法

・配布場所に実際に来られた方に無料で配布します。
・1人につき1枚のみ配布します。

・事前予約、郵送での配布はできません。

・お渡しの際に簡単なアンケートのご記入をお願いします。

▼配布場所および配布時間

宇美町役場
・南館上下水道課
平日8時30分～17時15分
・本館警備室
平日17時15分～20時
休日8時30分～20時

(休日：土曜日・日曜日・祝日・12月29日(※)～1月3日(☉))

※「マンホールカード」は、下水道広報プラットフォームが企画・監修し、希望する地方公共団体と共に制作するカード型の広報パンフ

レットで、デザインマンホール蓋のコレクションアイテムとなっています。

▼来庁される皆さんへお願い
来庁される際はマスクの着用をお願いします。また、発熱などの症状がある場合は、来庁をお控えいただくなどの新型コロナウイルス感染予防対策にご協力をお願いします。



宇美町 歴史探検

宇美町誌編さん便り43
【『新修 宇美町誌』紹介①】

「第八編『宇美八幡宮』」
第八編は、宇美八幡宮について紹介します。「宇美八幡宮の歴史」では、戦国時代の宇美八幡宮の様子や、江戸時代における黒田藩との関係など、その歴史について解説しています。

「信仰と伝承」では、境内にある「子安の木」「子安の石」など、安産信仰に関する信仰と伝承について紹介しています。

「祭り」では、子安祭・夏越祭・放生会・宇美神楽などについて、その由来と現在の様子について解説しています。

この他、「建造物からみる今と昔」「宇美八幡宮境内古図」「聖母宮」「天然記念物 楠の森」など、様々な内容を掲載する予定です。



本殿と国指定天然記念物「湯蓋の森」

問 町制施行100周年事業推進事務局 町誌編さん係
☎932-1111 FAX933-7512

⚠ 今月の納付期限 固定資産税第2期、国民健康保険税第2期、後期高齢者医療保険料第1期、受益者負担金第1期 ▶ 7月31日(金)

ふる里の味に真心を託して
博多味の筑前

アツアツのご飯に最高!!
by ごまめちゃん

ご贈答用 地方発送承ります! ご家庭向け商品、無着色切り明太子も、好評販売中!

株式会社 筑前福岡
〒811-2127 福岡県糟屋郡宇美町鎌子岳3丁目4-16
http://www.092-933-0371.net

ご注文・お問い合わせ先
☎0120-69-0371

電話受付営業時間(月～金) 9:00～17:50 7.8.11.12月の土曜は午前中営業

人に深く、暮らしにあたたかく。
株式会社まつだ

MATSUDA CO.,LTD.

ハトプラザ宇美 ハトプラザ平成苑
糟屋郡宇美町宇美中央三丁目22-1 糟屋郡志免町志免東三丁目14-18
TEL 092-932-4444 TEL 092-936-2580

ハトプラザ空港東 ハトプラザ立花
糟屋郡粕屋町仲原2420-1 糟屋郡新宮町夜白六丁目9-17
TEL 092-957-1194 TEL 092-963-1000

あんしん サポートシステム Mclub

防災行政無線の放送内容を電話で確認できます。▶▶▶ ☎0120-898-255

人の動き(令和2年7月1日現在) ●世帯数...16,030世帯(+20)
●人口...37,311人(+23人)(男18,278人(+14人)/女19,033人(+9人))

広報うみの配布に関する問い合わせは
総務課情報管理係まで
☎932-1111 FAX933-7512

広報うみ ◆発行...令和2年7月15日 ◆編集...宇美町総務課
〒811-2192 福岡県糟屋郡宇美町宇美五丁目1番1号
☎092-932-1111 FAX 092-933-7512
HPホームページ https://www.town.umj.lg.jp/

