



（令和元年撮影）



### 1 わたしたちの宇美町

上の写真は、宇美町を高いところから写したものです。毎日を過ごしているわたしたちの町には、いろいろな建物や道路、田畑が見えますね。

これから宇美町のことについていろいろ調べていきましょう。宇美町のよさを調べていくなかで、宇美町の特徴やすばらしさに気づくことができるといいですね。

私たちの住んでいる町はどんなところかな。一緒に調べていきましょう。



# わたしたちの宇美町



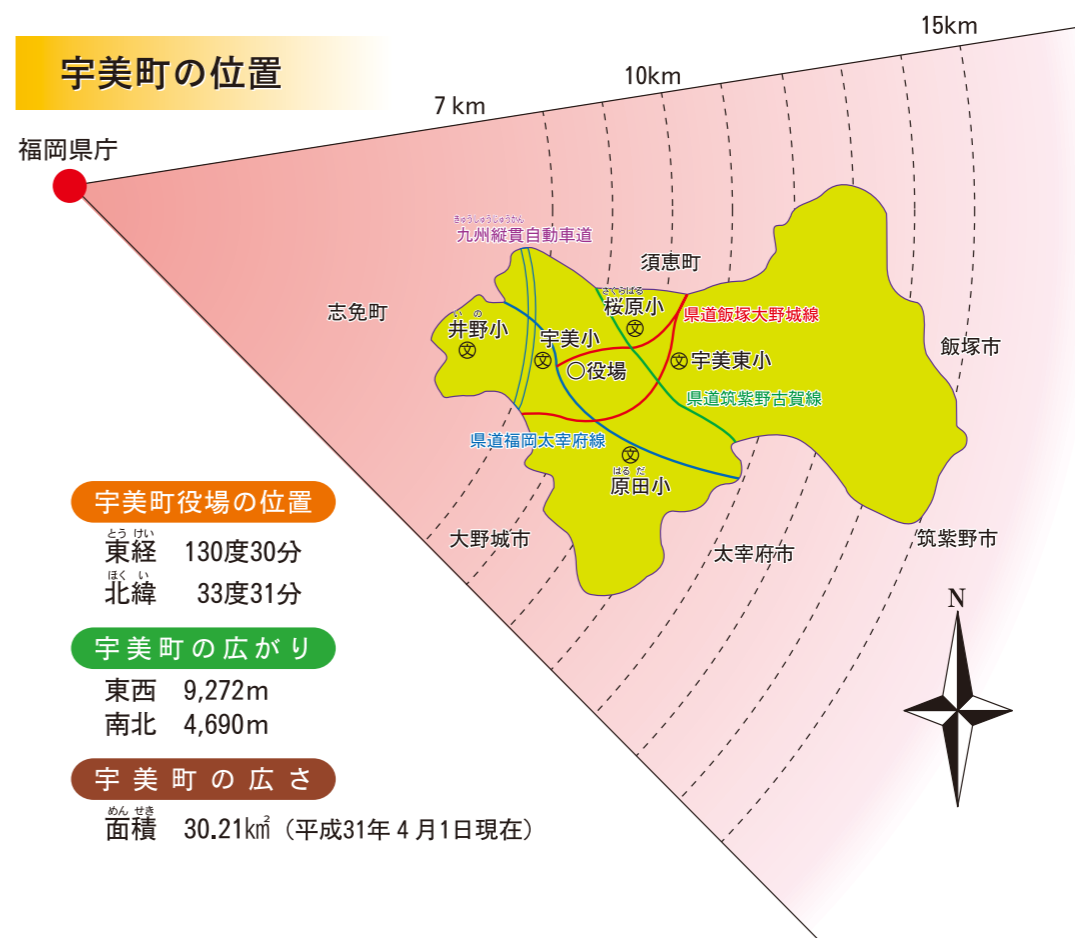
## (1) 宇美町の位置

方位をつかって、宇美町の位置を言い表してみましょう。



「宇美町はどこにありますか。」と聞かれたら、あなたはどのように答えますか。上の地図を見て、福岡県のどのあたりにあるか、宇美町の位置の表し方を考えてみましょう。

福岡県全体から見ると、  
○福岡県の中央より、やや北西  
○県庁のある福岡市の南東  
と、いえます。



### 宇美町役場の位置

東経 130度30分  
北緯 33度31分

### 宇美町の広がり

東西 9,272m  
南北 4,690m

### 宇美町の広さ

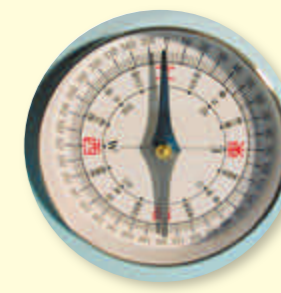
面積 30.21km<sup>2</sup> (平成31年4月1日現在)

宇美町は、どのような形をしているのでしょうか。また、宇美町の周りにはどのような市や町がありますか。宇美町は、北の須恵町、北西の志免町、西の福岡市、大野城市、南の太宰府市、筑紫野市、東の飯塚市に囲まれています。

その他、川や山などの地形から見た位置の表し方もできます。いろいろな表し方を調べていきましょう。

方位磁針は、色の付いた針を北に合わせて見ます。方位磁針の北と地図上の「N」を合わせ、実際に見える風景と地図のようすを比べてみましょう。

方位磁針



# わたしたちの宇美町



田 (井野)



宇美町役場前の風景



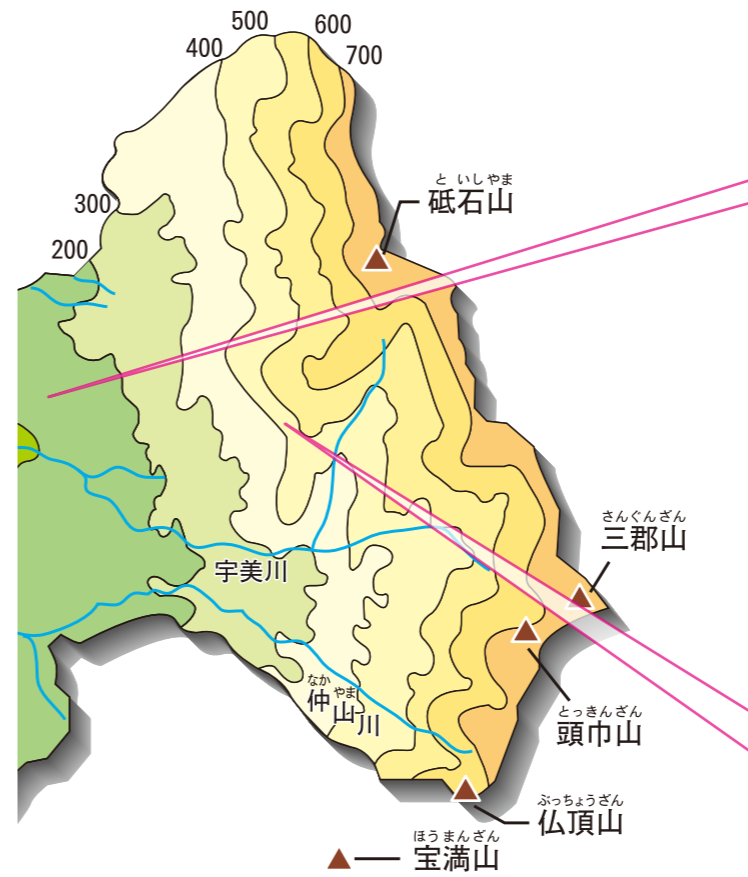
宇美町の主な山	
三郡山…935.9m	大城山…410.0m
頭巾山…901.0m	大原山…354.0m
仏頂山…868.7m	乙金山…263.1m
砥石山…828.0m	井野山…236.0m

地図の色づかいから、土地の高さのちがいが分かります。  
 (緑) → (黄) → (茶)  
 低い → 高い

## (2) 自然のようす

### ①土地のようす

宇美町は、町の東側に高い山があり、志免町のある北西の方向へ平らな土地が広がっています。



宇美町の主な川	
宇美川…5,580m	
井野川…4,280m	
内野川…2,890m	
仲山川…2,590m	



田 (障子岳)



昭和の森一本松公園の山道

おもな川は、宇美川、井野川です。この2つの川は、志免町で一つになり、福岡市東区で多々良川となって博多湾に注ぎます。

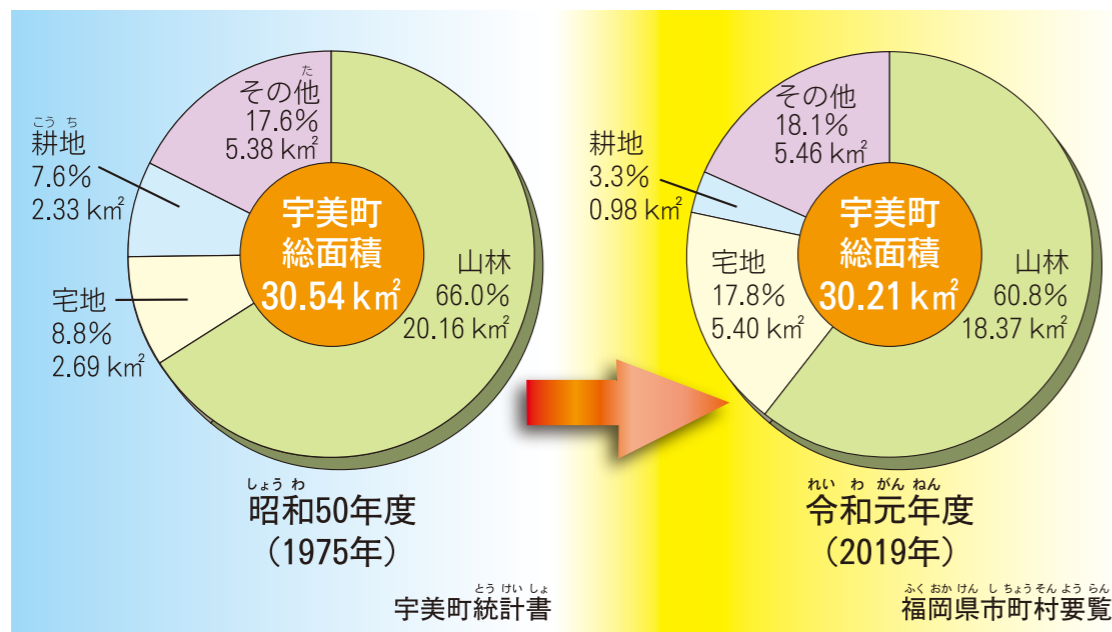
土地の高さによって、町のようすにどのような違いがあるか見比べてみましょう。

宇美町には、山や川がたくさんあるね。宇美町の自然を大切にしていきたいな。

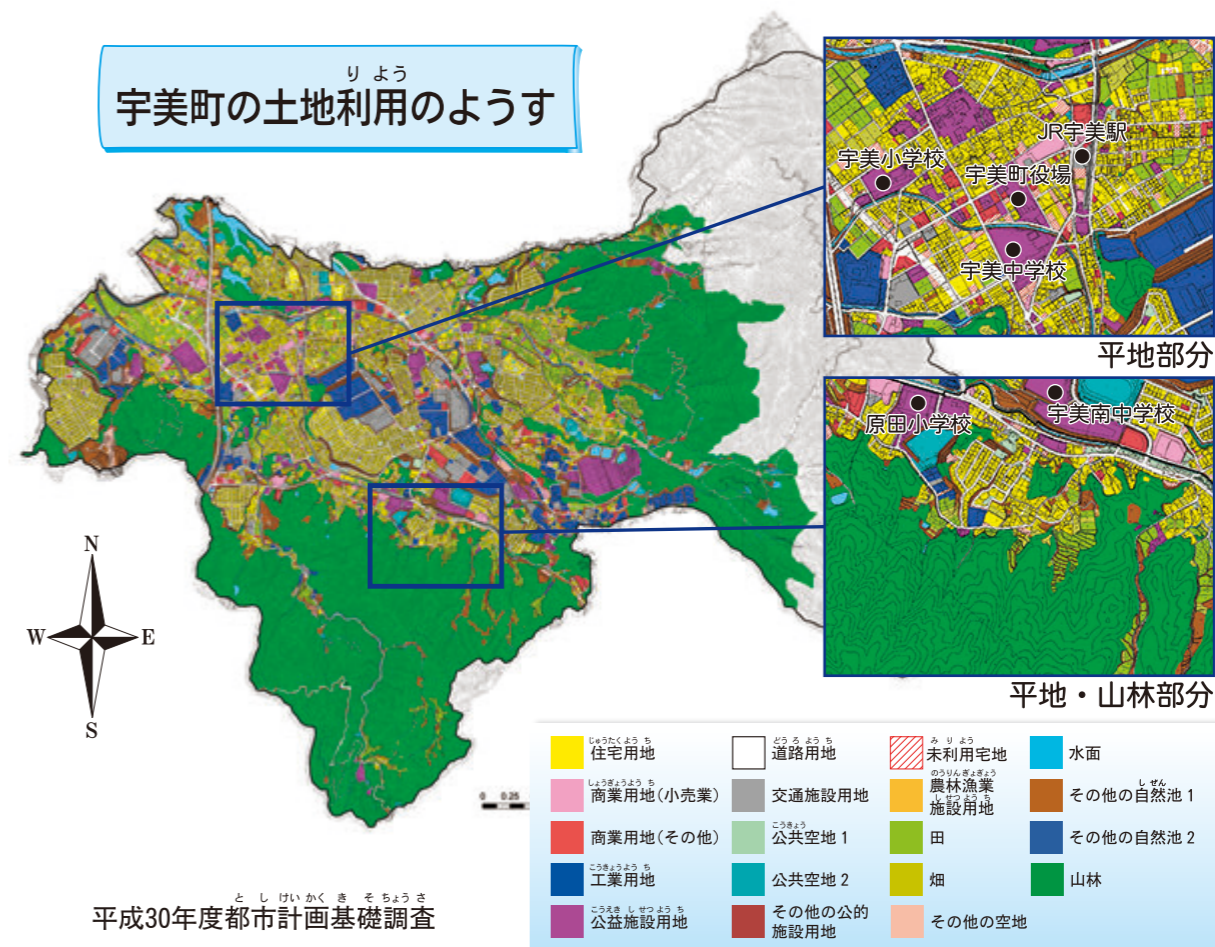


# わたしたちの宇美町

## 宇美町の土地利用の割合



## 宇美町の土地利用のようす



宇美町の土地利用の割合は、どのように変化しているでしょう。グラフを比べて考えてみましょう。



### 1km<sup>2</sup>の広さは?



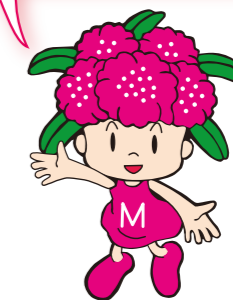
1km<sup>2</sup> = 1000m × 1000m

宇美町の半分以上は、山林です。平らな土地は、宅地や田畑に多く利用されています。特に宅地はその面積が毎年増え続けています。

団地をつくる時などは、豊かな森林とのバランスに気をつけながら土地利用を考える必要があります。

宇美町の平地の大部分は、宅地や田畑で、人々が多く集まっています。商店や商店街も見られます。5つの小学校や3つの中学校も、ここに含まれています。また、南側や東側は、豊かな山林です。ここには、たくさんの木が育てられていたり、キャンプ場がつけられたりしています。このように、わたしたちの生活は、宇美町の土地のようすと深いつながりがあります。

自分の校区の土地利用のようすについて、詳しく調べ、白地図にまとめてみましょう。



### 地図作りのきまり

- ①方位を入れる。北が上になるようにするのが基本
- ②使った記号や色を説明する。

# わたしたちの宇美町



せきがん  
たい積岩(原田上)



りょくしょくへんかん  
緑色片岩(ひばりが丘)

**地質**  
地球の表層をつくっている  
土地のようすや性質



自分の校区の地質  
の特色について調べ  
てみましょう。

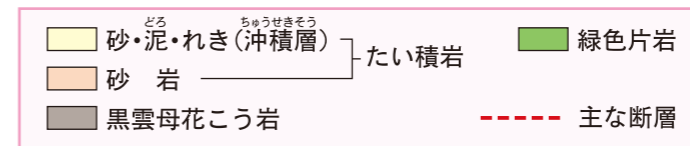
## 宇美町の地質のようす



### ②地質のようす

宇美町の平地の部分では、川で運ばれたものが積もってできたたい積岩が多く見られます。たい積岩とは地面にある砂や小石などが水などによって運ばれ、水中または陸上に積もってできた岩石のことです。

たい積岩の中味は砂や粘土、れきなどです。川の上流・下流など場所の違いによって、粒の大きさや石の大きさ・形などが異なります。



福岡県 表層地質図：昭和58年より作成

三郡山や砥石山のほとんどで黒雲母を多く含んだ花こう岩がみられます。花こう岩とは地下のマグマが地表または地下で固まってできた岩石のことです。仲山やひばりが丘では緑色片岩が見られます。

また、宇美町の地下には数本の断層がはしっています。地下には石炭もあり、原田小学校区では石炭の層が現れている所もあります。



せきたん  
石炭(原田橋)



けいかぼく  
珪化木(四王寺坂団地)



か かん  
花こう岩(昭和の森)

がけや地面が削りとられている所では、地面の下のようすを見ることが出来ます。全体のようすや模様の色や手ざわりなどを調べてみましょう。





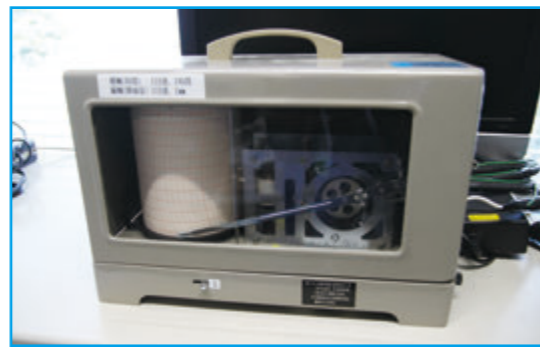
ひゃくようばこ  
百葉箱



うりょうかんそくき やくば  
雨量観測器(役場屋上)



きろくおんしつどけい  
記録温湿度計



きろくけい やくば ききかんりか  
自動雨量記録計(役場危機管理課)

### ③気候のようす

役場の屋上には雨量観測器が設置され、そのデータが記録計に送られます。

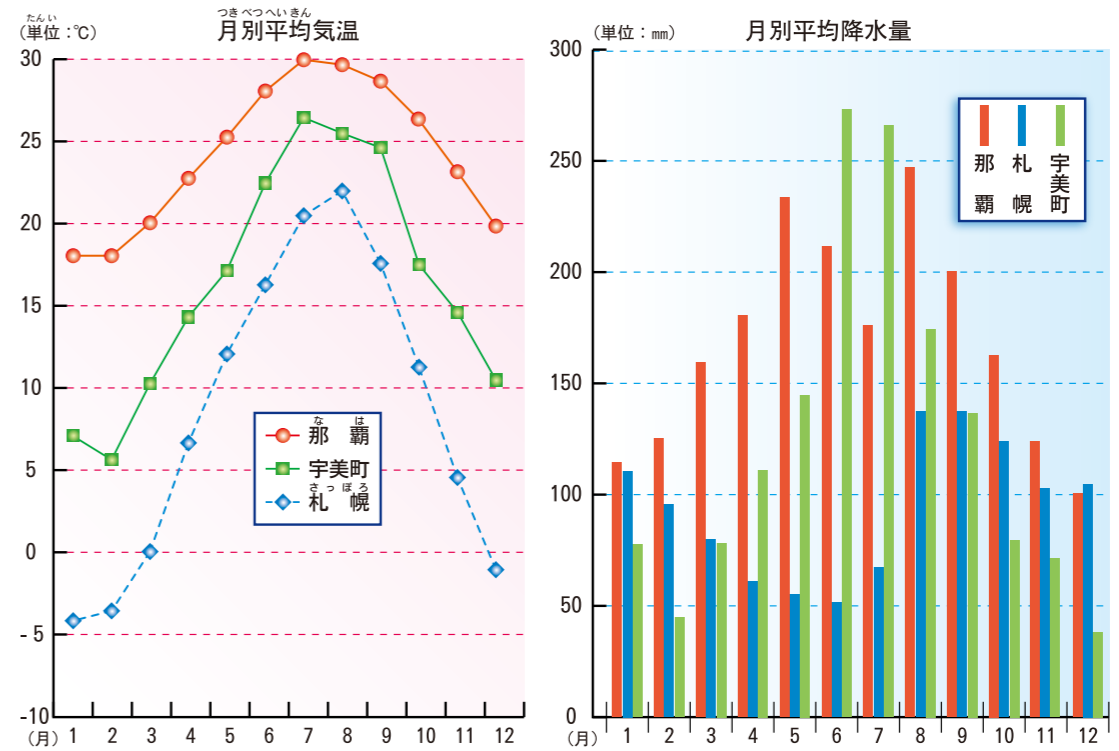
宇美町の気候は、温暖で冬に雪が少なく、夏に比較的雨が多い、太平洋側の気候区分になります。

宇美町では、障子岳浄水場、役場、草ヶ谷ダムに雨の量を自動的に観測記録する装置を置いています。また、南部消防署でも、自動観測装置で気温と雨量の記録をとっています。気象台のアメダスは、福岡市や太宰府市にあります。

百葉箱と記録温湿度計を使って、季節ごとの気温を調べてみよう。



### 宇美町の気温・降水量

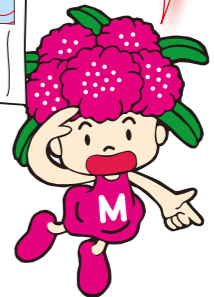
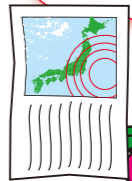


〈那覇と札幌は、1971～2000の30年間の平均値(気象庁調べ) 宇美町は、1993～2002の10年間の平均値(宇美町役場調べ)〉

宇美町は、福岡市の海岸部よりも内陸にあるため、昼間は気温が高く、夜は冷えこみます。山間部では、昼と夜、夏と冬の気温の差が大きくなります。特に、若杉山・三郡山、宝満山と四王寺山系の谷間になるショウケ越や只越付近などは、雪が積もることが多いため、道路には案内板を立てて積雪注意を呼びかけています。積雪量が多いときは、通行止めになることもあります。

上のグラフを見て、日本の北と南の地域の気候と宇美町の気候を比べてみましょう。

新聞には、天気について書いてあります。切り取って天気の変化を調べてみましょう。



宇美町の生き物たち

鳥類

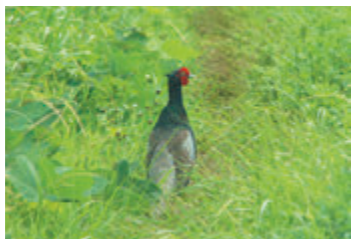
- ・キジバト
- ・マガモ
- ・モズ
- ・ツグミ
- ・ホオジロ
- ・ゴイサギ
- など



カルガモ



オシドリ



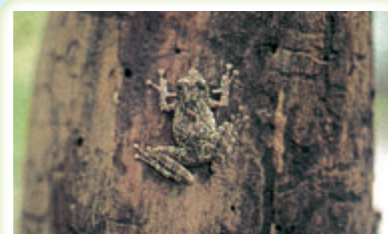
キジ

水中の生き物

- ・ギンブナ
- ・ヤゴ
- ・アメンボ
- など



サワガニ



カジカガエル

両生類

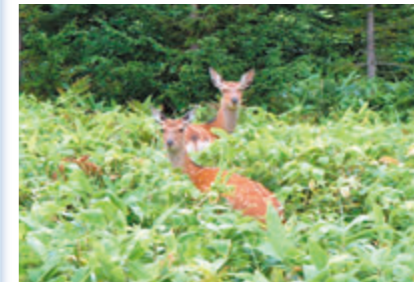
- ・カスミサンショウウオ
- など

ほにゅう類

- ・ノウサギ
- ・イタチ
- ・テン
- など



イノシシ



シカ



タヌキ

写真/兵庫県森林動物研究センター



昆虫類



ゲンジボタル



クワガタ

- ・カブトムシ
- ・クマゼミ
- など

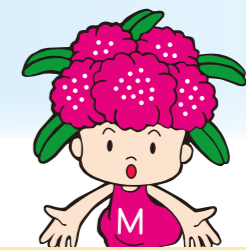
宇美町では、どんな動物や植物を見ることが出来るか調べてみましょう。



④自然と生き物のようす

宇美町の川は、上流と下流では、ずいぶんようすが違います。緑もたくさんありますが、場所によって植物のようすも違います。

川の中や緑の中には、どのような生き物が見られるでしょうか。魚や昆虫、動物などの生き物のようすを調べてみましょう。



生き物を探すときの注意

- 子どもだけで川や森の中に入らないようにしましょう。
- 自然を傷つけないように、観察しましょう。

わたしたちの宇美町

宇美川河畔

一本松公園（昭和の森）キャンプ場

春



夏



	4月	5月	6月	7月	8月	9月
生物ごよみ	ツクシ ツクシ ノダフジ開花 ツクシ ツクシ ツクシ	ゲントボタル初見	カジカ コジケイ アジサイ 梅雨入り	サルスベリ開花 アブラゼミ初鳴き 梅雨明け	ツクツクボウシ初鳴き	ススキ開花 モズ初鳴き ヒガンバナ開花



川がきれいになったおかげで、内野川ではホタルが見られるようになったそうだよ。

宇美川の上流の障子岳では、6月になるとたくさんのゲンジボタルが光りながら舞っているのを見ることができます。この付近は、まだ川の水もきれいでホタルの幼虫が好きなカワニナがたくさんいるからです。美しくきれいな川に住む、カワセミも見られます。

宇美町の山には、緑がたくさんあります。この山の緑の約70%は、昔から宇美町の人々が木を植え、守り育ててきたものです。三郡の山々には今もイノシシやタヌキ、ノウサギがいます。

三郡山

河原谷の大つらら

秋



冬



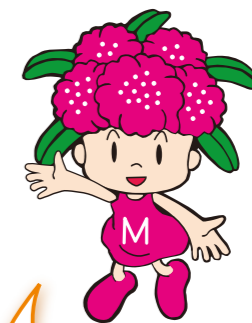
	10月	11月	12月	1月	2月	3月
生物ごよみ		イロハモミジの紅葉 イチョウの黄葉	初霜 初雪	河原谷の大つらら ヤブツバキ開花	ウメの開花	ソメイヨシノの開花 ツバメの初見 モンシロチョウの初見 タンポポの開花 雪の終日 ウグイスの初鳴き

また、ウグイスやメジロ、キジなどたくさんの鳥が生活しています。カシの木が多い極楽寺にはカブトムシやクワガタなどの虫たちもいます。

宇美川、井野川の下流や平地の田んぼでは、ゴイサギや、足が長く体が真っ白なコサギの姿が見られます。

また、宇美八幡宮のクスの木は、宇美町を代表する木として有名です。

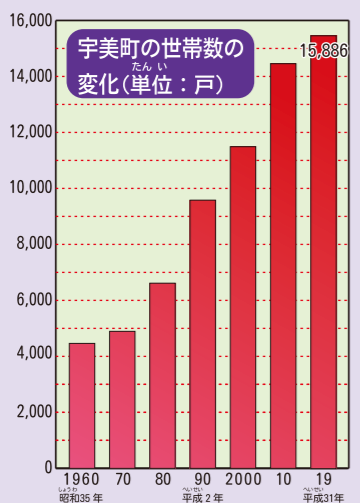
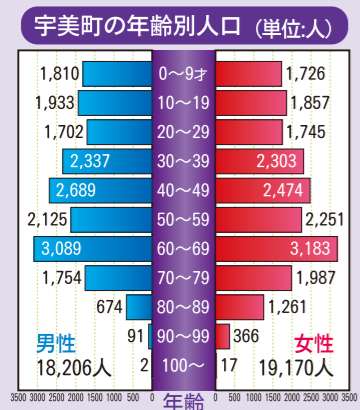
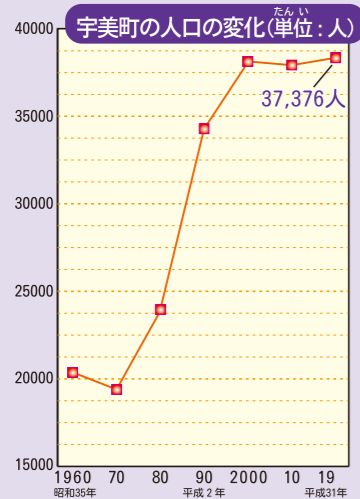
宇美川河畔や宇美公園のソメイヨシノのサクラトンネルは町の人々のいこの場所となっています。



宇美町の自然を守り、育てていくためには、どうしたらいいか考えてみましょう。



# わたしたちの宇美町



人口の増え方やその理由について詳しく調べてみましょう。



## (3) 人口のようす

福岡県には、約511万人の人々がくらしています。その中で、宇美町には、約3万7千人の人々がくらしています。福岡市に近い町として、宅地の開発が進み、たくさんの住宅があります。年齢別の人口では、50才以上の人口が多く、子どもの人口が少なくなってきました(少子高齢化)。

宇美町の人口は、1970年ごろまでは、栄えていた炭坑がなくなって、減ったり伸び悩んだりしていましたが、福岡市周辺の住宅地としての開発が進み、1980年ごろから、ぐんぐん増えてきました。

しかし、最近では、宅地の開発も一段落し、大きな変化は見られなくなってきました。

世帯数は、大型団地やマンションが造られたことで、1960年と比べると、3倍以上に増えました。



	所在地	開校した日	児童数(令和元年)
宇美小学校	宇美3丁目	1873年(明治6年)	670人
宇美東小学校	宇美東3丁目	1971年(昭和46年)	340人
原田小学校	原田3丁目	1981年(昭和56年)	498人
桜原小学校	桜原1丁目	1983年(昭和58年)	526人
井野小学校	大字井野	1992年(平成4年)	271人

資料:学校基本調査

宇美町には、1873年(明治6年)にできた宇美町で一番歴史のある宇美小学校や1992年(平成4年)に開校した井野小学校など5つの小学校があります。このほかにも3つの中学校、1つの高等学校があります。

自分の小学校の児童数の移り変わりを調べてみましょう。

