

人が輝き!地域が輝き!!まちが輝く!!!元気なまちづくり

# Umi

令和元年  
2019年  
【広報うみ】

# 11



宇美町  
公式SNS

宇美町 SNS

検索

PUBLIC RELATIONS UMI vol.576

## ●主な内容

- P02 平成30年度決算報告
- P03 宇美町プレミアム付商品券の申請はお済みですか
- P04 年末年始 もえるごみを振替収集します

町町制施行100周年

からいこの百年、



見つめよう  
この  
うみ出そう  
次の百



## KBC60市町村情熱プロジェクト ふるさとWish

KBC九州朝日放送65周年事業「ふるさとWish」で、10月14日からの1週間にわたり、KBCテレビ・ラジオのさまざまな番組で宇美町の特集が生まれ、町の魅力がたくさん紹介されました。(詳細は12ページ)

見つめようこの百年、うみ出そう次の百年。

2020年10月20日  
100周年まで あと  
**340**日



「広報うみ」は毎月1回発行  
町ホームページに  
PDF形式で掲載  
写真:波田陽区さんと木原町長

# 平成30年度 決算報告

平成30年度の決算が、令和元年9月定例議会で審議され、9月20日の本会議において認定されました。

一般会計の歳入歳出差引額は4億7,178万9千円で、翌年度へ繰り越すべき財源5,812万3千円を差し引いた実質収支は4億1,366万6千円の黒字となりました。

また、平成29年3月に策定した「財政改革推進プラン」に基づき財政改革を推進した結果、財政構造の弾力性を表す指標である経常収支比率(※1)は、前年度から1.4ポイント改善し、95.1%となりました。今後も継続可能な財政基盤の確保と限られた財源を効果的、効率的に活用していく方針です。

※1 財政構造の弾力性を測定する指標。この比率が低いほど、普通建設事業などの臨時的経費に充当できる一般財源に余裕があり、財政構造が弾力性に富んでいることを示す。

問 政策経管課 財政係  
09342247

今後40年間の公共箱物  
施設の方向性を示す  
「宇美町公共施設再配置計画」



## 平成30年度主な事業

◆総務費

ふるさと宇美町応援寄附事業	1,823万8千円
地域コミュニティ支援事業	6,480万9千円
公共施設等総合管理事業	1,244万3千円

◆民生費

福祉巡回バス運行事業	3,822万3千円
障害児施設給付事業	1億8,434万3千円
県介護保険広域連合負担事業	3億6,911万8千円
民間保育園・認定こども園運営事業	4億8,453万7千円
小規模・家庭的保育施設等運営事業	1億2,965万1千円

◆衛生費

がん健診事業	1,524万円
予防接種事業費	8,402万6千円
ごみ処理事業費	5億7,268万4千円

◆労働費・農林水産業費・商工費

働く婦人の家運営事業	1,933万4千円
農業基盤保全事業	1,539万6千円
観光促進事業	274万4千円

◆土木費

道路橋りょう維持管理事業	1億4,016万5千円
公園管理・整備事業	9,666万9千円
町営住宅建設事業	6,944万4千円

◆消防費

消防団活動支援事業	5,083万2千円
防災対策事業	2,394万7千円

◆教育費

学校ICT推進事業	4,184万9千円
学校支援事業	3,145万6千円
宇美小トイレ改修事業	5,513万4千円
私立幼稚園就園奨励事業	8,990万4千円
埋蔵文化財調査事業	1,105万4千円
各種体育施設管理事業	7,118万5千円

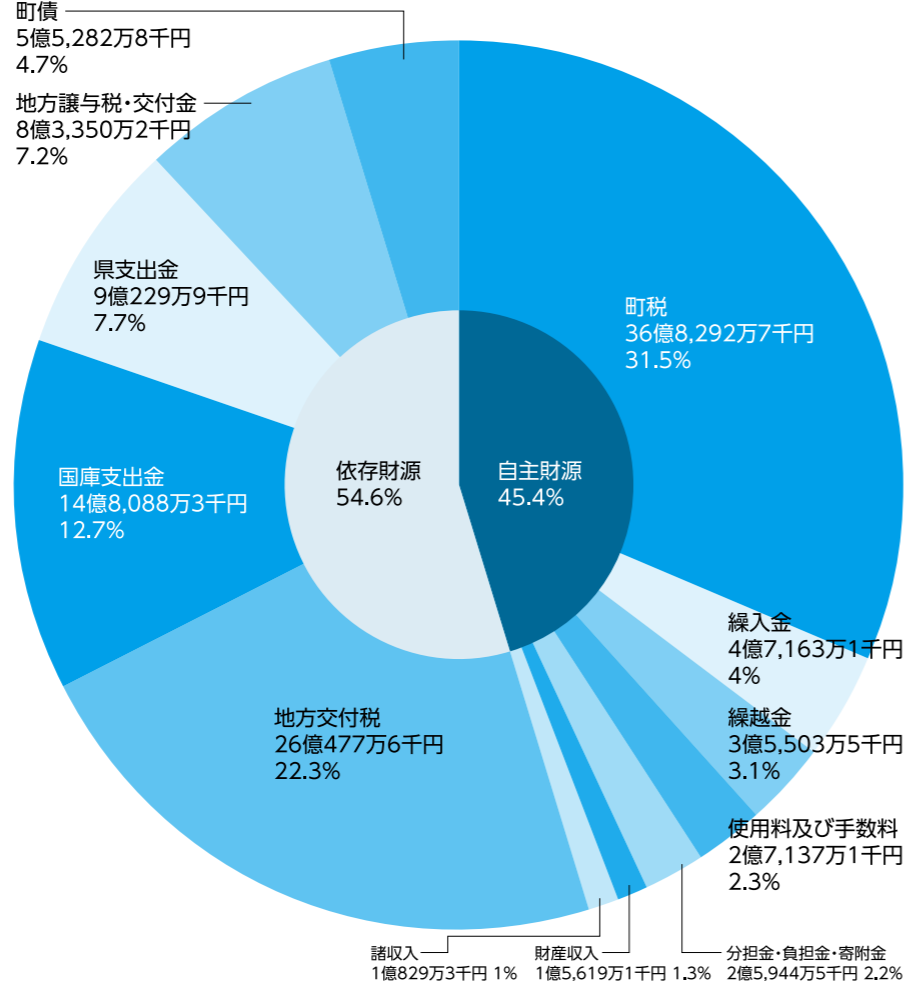
◆災害復旧費

	2,905万1千円
--	-----------

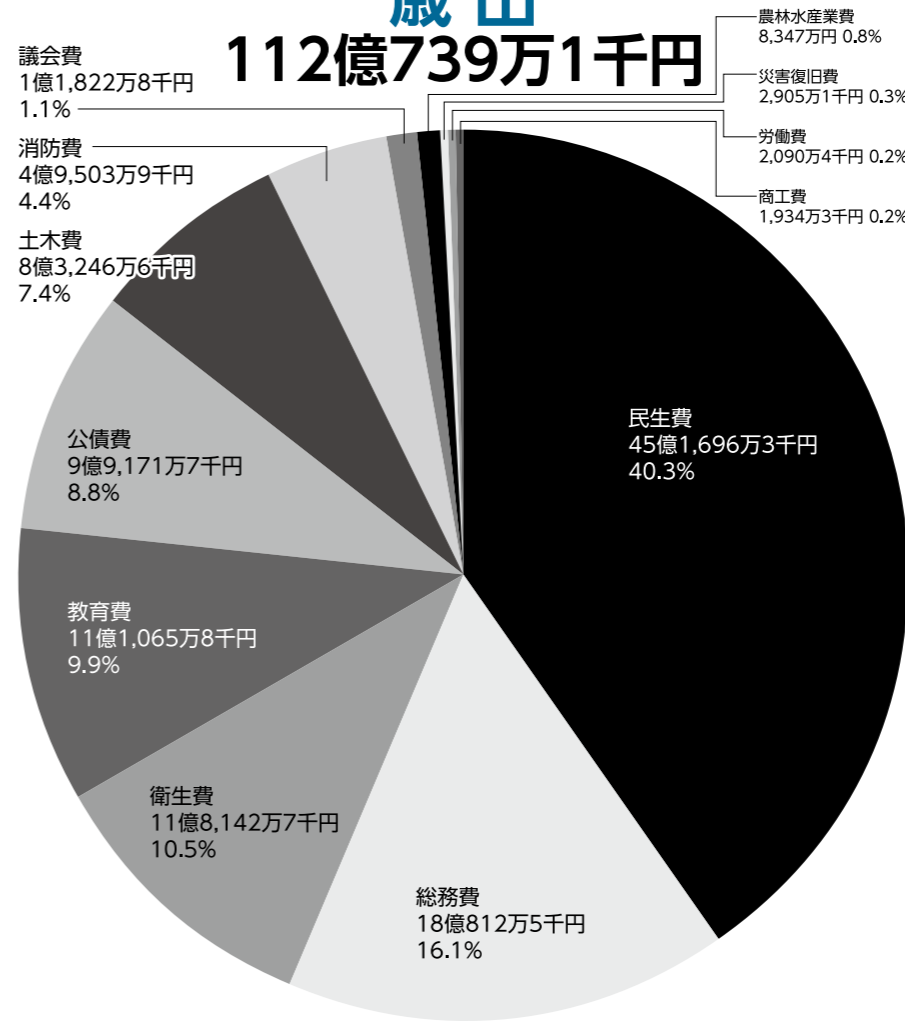
◆公債費

	9億9,171万7千円
--	-------------

## 歳入 116億7,918万1千円



## 歳出 112億739万1千円



## 町民1人当たりの決算

収入合計	312,620円	支出合計	299,992円
町税	98,582円	民生費	120,907円 (児童・高齢者・障害者の福祉)
町民税	49,321円	総務費	48,399円 (町の全般的な管理運営)
内 固定資産税	40,200円	衛生費	31,624円 (健康の維持増進・ごみ処理など)
軽自動車税	2,647円	教育費	29,729円 (学校運営・スポーツ文化振興など)
町たばこ税	6,414円	公債費	26,545円 (町の借金の返済金)
繰入金(貯金の取崩し)		土木費	22,283円 (道路・下水道・公園の維持管理)
	12,624円	消防費	13,251円 (消防・防災)
地方交付税など	92,034円	議会費	3,165円 (議会運営)
国庫の補助金	63,791円	農林水産業費	2,234円 (農林業の振興)
町債(借金)	14,798円	労働費	778円 (就業対策など)
その他	30,791円	商工費	559円 (商工業の振興・観光促進)
		災害復旧費	518円

※平成30年4月1日時点の人口37,359人で計算

## 健全化判断比率と資金不足比率について

財政の健全度を測る4つの指標と公営企業の資金不足比率について、算定結果を公表します。平成29年度決算に基づく町の健全化判断比率等は、いずれも早期健全化基準(=黄色信号)以下の水準を保っています。

	宇美町	早期健全化基準 (黄色信号)	財政再生基準 (赤信号)
実質赤字比率	-(※)	13.98%	20.0%
連結実質赤字比率	-(※)	18.98%	30.0%
実質公債費比率	7.9%	25.0%	35.0%
将来負担比率	7.7%	350.0%	
資金不足比率	-(※)	20.0%	

※赤字が発生していないため、表示される数値はありません。



▲地域防災の中核となる宇美町消防団の「消防指令車」の更新  
※火災や災害が発生した際、いち早く現場に急行し、迅速な連絡・指令を行う車両

## 特別会計決算額(特定の事業を行うために一般会計と区別して処理する会計)

会計名(事業名)	歳入	歳出	歳入歳出差引額
国民健康保険特別会計	39億481万9千円	39億2,590万1千円	△2,108万2千円
後期高齢者医療特別会計	4億2,201万8千円	4億251万2千円	1,950万6千円

## 公営企業会計決算額(自治体でも法律で収益が認められている公営企業の会計)

会計名(事業名)	区分	収入	支出	収支差引額
上水道事業	収益的収支	7億6,008万3千円	7億358万5千円	5,649万8千円
	資本的収支	3,804万円	2億7,245万5千円	△2億3,441万5千円
流域関連公共 下水道事業	収益的収支	8億8,588万4千円	8億6,253万円	2,335万4千円
	資本的収支	5億168万円	8億7,364万8千円	△3億7,196万8千円

※収益的収支:上下水道料金などの収支 資本的収支:施設建設などの収支

# 令和2年度 放課後児童クラブ(学童保育) 児童募集

申込期間 11月18日(月)▶12月13日(金) ※土・日・祝日を除く  
※在所児は12月6日(金)までにクラブへ提出

令和2年4月からの、放課後児童クラブ(学童保育)の入所申込を受け付けます。

**●対象児童**  
宇美町在住の小学校1～6年生で、次の入所要件を満たす児童  
※ただし、定員を超えた場合、**学年及び勤務時間など総合的な選考**により入所が決定されます。

**●入所要件**  
①保護者が労働・疾病などにより昼間居宅内にいない(15時まで、日曜日を除き月10日以上)環境にある児童  
②保護者が昼間居宅内での労働など(家事を除く)に専念することを常態とし、かつ児童の健全育成上必要と認められる児童

※原則、入所期間は4月から翌年3月までの1年間。夏休みなどの学校休業日のみや、一時的なお預かりはしていません。

**●申込書・必要書類の配布**  
現在、子育て支援課(うみハピネス内)、各クラブ、小学校内放課後児童クラブ運営事務局、放課後キッズで入所申込書・必要書類を配布しています。(土・日・祝日を除く)  
また、町ホームページからもダウンロードできます。

**●入所申込窓口**  
○各小学校内の放課後児童クラブへ入所ご希望の方  
在所児…各クラブ(10クラブ)  
新1年生、新規、転入の方…小学校内放課後児童クラブ運営事務局(9時30分～16時30分)  
原田3-1-1(原田小学校はるだっこ第2クラブ内) ☎934-3811  
※申込期間中は下記の時間まで受け付けます。  
11月18日～12月6日…17時30分まで 12月9日～12月13日…18時まで

**●放課後児童クラブ一覧**

小学校名	クラブ名	運営事業者	定員(合計)	住所
宇美小学校	うみっこ第1～4クラブ		160人	宇美3-9-1
宇美東小学校	だんだんくらぶ	シダックス大新東	60人	宇美東3-7-1
原田小学校	はるだっこ第1・2クラブ	ヒューマンサービス	120人	原田3-1-1
桜原小学校	さくらんぼ第1・2くらぶ	株式会社	100人	桜原1-1-1
井野小学校	いのっこクラブ		60人	大字井野419-9
全小学校対象	放課後キッズ	有限会社M・G・S	40人	大字宇美4317-3

**●保育時間**

区分	各小学校内の放課後児童クラブ		放課後キッズ
曜日等	夏時間 (概ね2～10月)	冬時間 (概ね11～1月)	夏時間・冬時間は ありません
月～金曜日	放課後～17時(一斉下校) 保護者のお迎えの場合は19時まで	放課後～16時30分(一斉下校)	放課後～20時 (必ず保護者のお迎え)
土曜日、 学校休業日	8時～17時(一斉下校) 保護者のお迎えの場合は19時まで	8時～16時30分(一斉下校)	7時30～20時 ※土曜日のみ19時 (必ず保護者のお迎え)

※7時30分から8時まで(放課後キッズのみ)および18時以降は延長料金がかかります。

○放課後キッズへ入所ご希望の方  
在所児、新1年生、新規、転入の方…放課後キッズ(16時～19時)  
大字宇美4317-3  
☎070-5417-8676

※利用料など詳しくは町ホームページをご覧ください。  
**問 子育て支援課 子育て支援係 ☎933-1322**

## 令和2年度 保育園の 入園申込を 受け付けます

令和2年4月、町内認可保育所、認定こども園(保育部分)、地域型保育施設へ新規に入園を希望する方は、左記の要領でお申し込みください。

**●入園案内・申込書などの配布**  
現在、子育て支援課(うみハピネス内)で入園案内・申込書などを配布しています。町ホームページからもダウンロードできます。

**●申込期間**  
11月18日(月)～12月13日(金)  
8時30分～17時15分  
※土・日・祝日を除く。  
※12月5日(木)は20時まで受け付けます。

**●申込書提出先**  
子育て支援課 子育て支援係(うみハピネス内)

**●入園要件**  
児童の保護者が、次のような事由により児童を保育することができないと認められる場合  
(おおむね月に64時間以上)

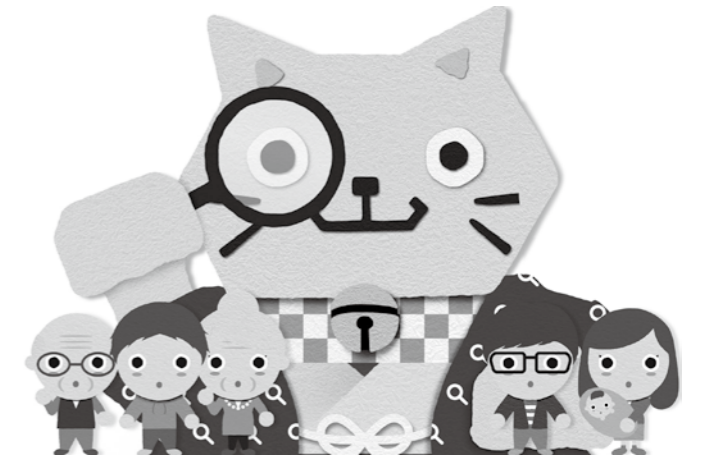
**●就労**  
○母親の出産  
○保護者の疾病、負傷、障がい  
○同居又は長期入院等している親族の介護・看護  
○災害復旧  
○求職活動  
○就学

※保育を必要とする度合いが高い方からの入園となりますので、申込者全員が入園できるとは限りません。  
※今年度申し込みにして待機中の方も、新たに申し込みが必要でず。

**問 子育て支援課 子育て支援係 ☎933-1322**

# 宇美町プレミアム付商品券の申請はお済みですか?

7月下旬に対象の方へ「宇美町プレミアム付商品券購入引換券交付申請書」を郵送しています。商品券の購入を希望する方は「購入引換券」の交付申請をしてください。  
申請した後に、商品券の購入に必要な「購入引換券」が届きます。「購入引換券」の交付を申請してからお手元に届くまでお時間がかかりますので、お早めに申請をお願いします。



**商品券が使用できる期間:  
10月1日(火)～令和2年3月31日(火)**

**他市町村で発行されたプレミアム付商品券購入引換券をお持ちの方へ**  
他市町村で発行されたプレミアム付商品券購入引換券をお持ちの方が宇美町の住民となった場合、お持ちの購入引換券を宇美町発行のプレミアム付商品券購入引換券と交換できます。(交換には申請が必要です)  
**申請に必要なもの**  
・他市町村で発行されたプレミアム付商品券購入引換券(原本)  
・窓口来庁者の本人確認書類(免許証など)  
※詳細はお尋ねください。  
**問 まちづくり課 商工観光係 ☎934-2370**

**夜間窓口で宇美町プレミアム付商品券を販売**  
毎月25日に実施している夜間窓口で宇美町プレミアム付商品券を販売します。  
**▲実施日**  
11月25日(月)、12月25日(火)、令和2年1月24日(金)、2月25日(火)、3月25日(水)  
**▲実施時間**  
17時15分～20時  
**▲場所**  
まちづくり課窓口  
**▲購入に必要なもの**  
対象者に郵送したご案内に記載  
※詳細はお尋ねください。

## クロスワードパズルの 答え (広報うみ7月号 3ページ掲載分)

タテのワード	ヨコのワード
1. ホウジョウヤ	1. オオノジョウ
2. ウミハチマングウ	2. コウショウジコフン
3. ツクシシヤクナゲ	3. ヒヤク
4. カツタセン	4. ナンショガタキ
5. フミコク	5. トンボ
6. ビシャモンマイリ	6. イッポンマツ

答え **A B C D E F**  
**キ ミ ガ ホ シ イ !!**

## 年末年始 もえるごみを 振替収集します (一部地域対象)

毎年12月31日～1月3日はごみの収集をお休みしていますが、今年度はお休み期間中の12月31日(火)と1月3日(金)の2回、もえるごみが出せない一部の区域があることから、振替収集を実施します。  
振替日などお間違いないようよろしくお願いいたします。  
**●振替実施自治区域**  
炭焼三、原田下、原田中央、四王寺坂一、四王寺坂二、四王寺坂三、鎌倉、新成、原田上、明治町、仲山、四王寺、炭焼一、炭焼二、炭焼四、大谷、末広、貴船

**●振替日 12月30日(月)**  
※時間の変更はありません。21時までにごみを出してください。  
※もともと12月30日(月)に収集を行う区域は、通常どおり30日(月)に収集します。

**問 環境課 環境衛生係 ☎934-2226**



# 受けるのは今!

問い合わせ先  
健康づくり課 健康推進係  
☎933-0777

## クーポン券を配布しています!

風しんの感染拡大防止のために、風しんの公的予防接種を受ける機会がなかった昭和37(1962)年4月2日から昭和54(1979)年4月1日までの間に生まれた男性を対象に、風しんの抗体検査・予防接種が原則無料になるクーポン券を配布しています。

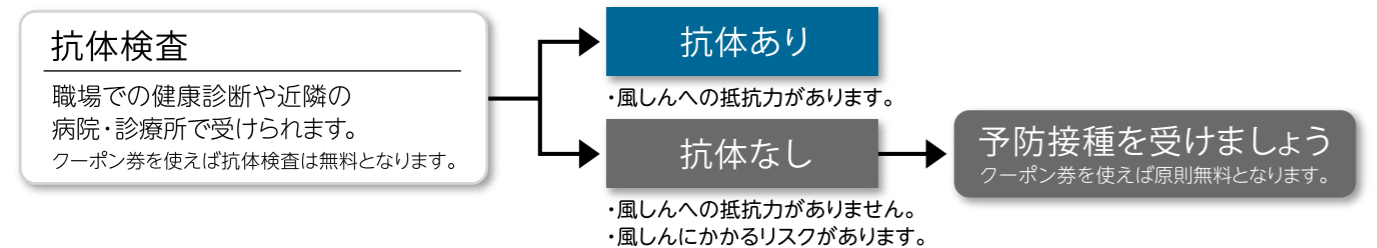
風しんは子どもの病気と思われがちですが、近年では子どもより大人の間で感染が広がっています。そうした中、最も心配されているのが妊娠中の女性への感染です。妊娠中、特に妊娠20週頃までの女性が風しんに感染すると、母体を通じて胎児にも感染し、出生した赤ちゃんが先天性風しん症候群(CSR)という重い病気を発症することがあります。ご自身の家族や職場の人たちに感染させないために、まずは自分自身が風しんにかからないようにすることが重要です。

あなたと、これから生まれてくる子どもを守るために風しんの抗体検査と予防接種を受けましょう!

## あなたが風しんの感染を拡大させてしまう可能性がります

- 1 お手元に届くクーポン券により、健康診断の機会やお近くの医療機関で抗体検査を受けましょう。
- 2 風しんへの抵抗力が無いこと(抗体なし)がわかった場合、予防接種を受けましょう。

対象者は風しんの抗体検査及び予防接種が原則無料となります。



宇美町にお住まいの皆さんいかがお過ごしですか? 前号ではプラスチックごみのお話でしたが、今月号は生活ごみのお話です。宇美町内で収集される可燃ごみ・不燃ごみ・資源ごみ・粗大ごみなどの量は平成28年度が10,115t、平成29年度が9,936t、平成30年度が9,908tとわずかずつではありますが減少傾向にあります。(環境課調べ)このうち可燃ごみは篠栗町にある「グリーンパークわかすぎ」で、破砕・選別・成形を経て発電施設の燃料として再利用されています。資源ごみはリサイクルセンター「エコー」で材質別に選別されリサイクル製品の原料となります。不燃ごみは、エコルで破砕後リサイクルできないものは宇美町衛生センター最終処分場で埋め立て処理されています。

いずれの処理でも「分別」をしっかりしておくこと、水気をできるだけ少なくしておくことが非常に大切です。「ちょっと面倒ね!」とお思いませんか? 各家庭から出されるごみの減量と併せて、地球温暖化防止への思いと行いを子どもたちはしっかりと見ています。もたちはしっかりと見ています。焼却場が日本国内にはまだまだたくさんありますが、その施設から排出されるCO2の削減策が喫緊の課題とされている中、宇美町ではできるだけCO2を排出しない処理方法を選択しています。地球温暖化問題は決して他人事ではなく私たちの将来の問題なのです。決して「私ひとり」が頑張るのではなく、私たちが1人ひとりが廃棄しているごみが年間9,000t以上にもなっているのです。1人ひとりでは微力であっても無力ではありません。

文責 福岡県地球温暖化防止活動推進員 竹吉 栄隆



不用品を有効に活用して、資源の節約とごみの減量に取り組みましょう!

お問い合わせ  
環境課 環境衛生係  
☎934-2226  
FAX 933-7512

### ECO いきいき リサイクル情報

- #### ゆずってください
- ベビーフェンス(サイズ不問)
  - 麻雀牌
  - 冷蔵庫(315ℓ以上を希望)

- #### ゆずります
- プリンター(キヤノン製、品番:PIXUS MG3230、横45cm×高さ15cm×奥行30cm、取扱説明書・セットアップCD-ROM付き、インクの買替えが必要)
  - 百人一首カルタ(新品)
  - ジュニアシート2台(メーカー:リーマン、色:黒・ピンク各1台、状態良)
  - ※ゆずってほしい方は、1台ごとにお申し込みください。
  - 多目的ネット(横約640cm×縦約210cm、伸縮性あり、色:青、少々汚れあり)

#### 町内在住者

申込みできる方  
(営利目的の方や団体、18才未満の方を除く)

「ゆずってください」「ゆずります」掲載希望の方は、申込書に必要事項を記入のうえ、11月25日(月)までに環境課へお申し込みください。写真(画像データ)を提供いただければ、ホームページに掲載します。申込書は、窓口で配布しているほか、町ホームページからもダウンロードできます。

なお、「ゆずります」の品の譲受けについて、申込者多数の場合は11月25日(月)締切後に抽選を行い、11月29日(金)までに当選者に対してのみ電話で連絡します。

品物について詳しい情報が知りたい方は、環境課にお問い合わせください。

## 図書館 読書まつりが 開催されました



10月26日(土)と27日(日)に図書館読書まつりが開催されました。

毎年開催される「ブックリサイクル」や「人形劇」、「読書ボランティア団体リレーおはなし会」などに加えて、「大人のためのおはなし会」や岡部病院協力のもと開催された「図書館医療講座」など、新しいイベントも好評でした。



▲岡部病院の理事長による講座の様子



▲大人のためのおはなし会の様子

## 秋の紅葉登山会が 開催されました

10月27日(日)に「秋の紅葉登山会」が開催されました。町内外から山の会を含め36人の参加者が三郡山の山頂を目指しました。

出発時は太陽が雲で隠れ立ち止まると寒さを感じるほどでしたが、登山中は体温が上がり、山頂に到着する頃には太陽の暖かさを感じながら気持ちよく歩くことができました。肝心の紅葉はまだ見頃を迎えていませんでしたが、時折見える紅く染まった木々が僅かに秋を感じさせてくれました。



▲三郡山山頂で参加者の皆さんハイチーズ!

## 第32回巨木を語ろう 全国フォーラム福岡・宇美 大会が開催されました

町制施行100周年イベントとして10月19日(土)と20日(日)に開催された「第32回巨木を語ろう全国フォーラム福岡・宇美大会」。両日とも巨木愛好家の熱気に溢れていました。

2日目の県内の巨木を巡るツアーでは、実施された3コースすべてに県内外から多くの方が参加しました。

ツアーの参加者は、全国巨樹・巨木林の会福岡県支部の方々による巨木に関する説明を興味深く聞きながら、巨大な樹々を堪能していました。



▲宇美八幡宮「湯蓋の森」から始まったエクスカーション(体験型の見学会)

## 「人権の花」運動の感謝状贈呈式・ 人権教室が行われました

10月3日(木)に宇美東小学校と桜原小学校で、「人権の花」運動の感謝状贈呈式が開催され、人権の花「ひまわり」を育てることで「協力する心・感謝する心・思いやりの心」を育んだ3年生の子どもたちへ感謝状と記念品が贈られました。

人権教室に参加した子どもたちは人権啓発アニメを視聴した後、人権擁護委員の話を熱心に聴いていました。

11月17日(日)に住民福祉センターなどを会場に開催される「第10回ふみの里まなびの森フェスタ」では、子どもたちが大事に育てた「ひまわりの種」の配布やパネル展示が行われます。



▲人権について話す人権擁護委員



宇美町立図書館  
☎932-0600  
FAX 932-0631

### 蔵書点検などが終了しました

11月9日(日)に町立図書館の蔵書点検とシステム・機器の入替が終了しました。利用者の皆さんには、ご不自由をおかけしました。今後も図書館では、利用者サービスの向上に努めますので、町立図書館のご利用をよろしくお願いたします。

### 文庫本リサイクルを始めます

12月から、文庫本リサイクルを毎月最終日曜日の10時から館内で開催します。12月は、22日(日)に行います。  
※1人5冊まで、本が無くなり次第終了

### クリスマスおはなし会

「おはなし会とんとん」の皆さんによるおはなし会です。参加をお待ちしています。  
日時 12月25日(水) 10時30分～11時30分  
会場 うみ・みらい館2階多目的ホール  
対象 幼児と保護者  
※申込不要・参加無料

### 12月の特集コーナー

●一般書コーナー  
テーマ「年末をすてきに応援!」

### 新刊案内

#### 一般書

『ふたりの村上』

吉本隆明/著 (論創社)

「フルウェイの森」と「コインロッカー! ベイビーズ」で時代を象徴する作家となった村上春樹と村上龍の魅力、本質に迫る。吉本隆明が57歳から73歳までの16年間にわたって書き継いだ、村上春樹・村上龍論のすべてを収録。



吉本隆明  
ふたりの村上

#### 児童書

『しまうまのたんけん』

ドビュルツ/作・絵 (PHP研究所)  
砂漠のお城の王様から、見つけたら幸せになれると言われている「まぼろしのどうぶつ」のことを聞いたしまうまの子どもは、探検に出発しました。最初に発見したのは…。



しまうまのたんけん

#### 雑誌スポンサー随時募集中

詳しくは、図書館にお問い合わせください。



宇美町ボランティア情報

このコーナーでは、ボランティアなどの公益的な町民活動をしている人や団体を応援し、ボランティアの「はじめの一歩」のきっかけになるような記事を掲載しています。



問 ボランティア・町民活動支援センター  
ふみらぼ(し〜ずうみ内)  
☎933-1110

## ボランティア団体活動紹介 演芸福祉 ボランティア 早川一座

町内外の施設で、歌あり、踊りあり、笑いありの演芸による慰問活動を行っています。昨年は8施設で1010演目を行いました。

9月19日(木)には一座の皆さんが町内の高齢者施設を訪問。施設利用者の皆さんは、歌や踊り、ギター、アルトサックスの演奏など、芸達者な一座の皆さんの演芸を楽しんでいました。



## プロフィール

【活動開始】平成13年4月

【会員】24人

【活動内容】町内外の高齢者施設などへ慰問

【主な活動場所・活動日】

老人福祉センターくすの杜:偶数月

第4金曜日

志免町総合福祉施設シーメイト:11月を除く

奇数月



▲それぞれが得意なことを活かした活動が行われています。

### 宇美東中学校の生徒による募金活動が行われました

「少しでも役に立てたら」との思いで、九州北部豪雨義援金のための募金活動が役場などで行われました。募金活動は宇美東中学校の生徒会を中心に10月15日(火)～17日(木)の3日間行われました。募金活動を通して、他の人や社会のために役立つ体験をしながら、よりよい社会づくりに積極的に参加・参画していこうとする意欲を高めることができました。



▲たくさんの方に募金していただきました

### 宇美町少年柔道教室が全国大会に出場しました

9月22日(日)に東京武道館で開催された2019年度マルちゃん杯全日本少年柔道大会に、九州大会で優勝した宇美町少年柔道教室が出場しました。

惜しくも2回戦で敗退しましたが、小柄なチームながらも多彩な技で奮闘しました。同教室のチームは、第39回福岡県少年柔道大会でも優勝し、10月14日(月・祝)に講道館で開催予定だった第28回日整全国少年柔道大会への出場の切符も手にしていましたが、台風により大会が中止になりました。

「礼に始まり、礼に終わる」の精神で日々稽古に励んでいる宇美町少年柔道教室の今後の活躍が期待されます。

[2019年度マルちゃん杯全日本少年柔道大会 出場選手]

- 監督 白垣 貴英さん
- コーチ 佐藤 友泰さん
- 先鋒 佐藤 泰貴さん
- 次鋒 音成 喜友さん
- 中堅 鮫島 聖琉さん
- 副将 白垣 翔雅さん
- 大将 平田 智輝さん



▲宇美町少年柔道教室の選手の皆さん

### 町民球技大会が開催されました

10月13日(日)に宇美町スポーツ協会主催で自治会対抗の町民球技大会が開催され99チーム約900人が参加しました。

得点するたびに笑顔でハイタッチをして喜びを分かち合う姿は、各自治会の強く強い団結を現していました。



▲壮年スローピッチソフトボール

### 壮年スローピッチソフトボール

パート	会場	優勝	準優勝
A	宇美中学校	黒穂	障子岳A
B		神山手	山ノ内
C		四王寺坂一	早見
D	宇美商業高校	貴船	上河原
E		ひばりが丘二	ひばりが丘三
F	宇美南中学校	辻荒木	四王寺坂二
G	寺浦運動広場	障子岳B	井野A

### ソフトバレーボール

区分	パート(会場)	優勝	準優勝
男子A (30歳未満)	A(宇美南中)	炭焼二	炭三
	B(宇美南中)	早見	貴船
女子A (30歳未満)	F(宇美南中)	黒穂	障子岳
	G(宇美南中)	炭三	四王寺坂一
男子B (30歳以上)	C(宇美東中)	上宇美二	貴船
	D(宇美東中)	辻荒木	原田下
	E(勤労者体育センター)	山ノ内	炭三
女子B (30歳以上)	H(宇美東中)	明治町	下宇美
	I(宇美東中)	とびたけ三	馬場
	J(勤労者体育センター)	ひばりが丘一	四王寺坂三

### 子ども会相撲大会が行われました

9月29日(日)に宇美町子ども会相撲大会が行われ、18の自治会から計31チームが参加しました。

地域の方々から相撲の指導を受け心と体を鍛えた子どもたちは、稽古の成果を発揮すべく取組に臨みました。会場では数々の熱戦が繰り広げられ多くの歓声が沸いていました。

【試合結果】  
[総合優勝] 神山手B [総合準優勝] 桜原  
[パート別優勝] Aパート 早見B Bパート 下宇美B  
Cパート 早見A Dパート 桜原 Eパート 神山手B  
Fパート 平成C Gパート 貴船 Hパート ひばりが丘合同A



▲のこったのこった

### 宇美八幡宮秋季奉納弓道大会が開催されました

10月6日(日)に「第67回宇美八幡宮秋季奉納弓道大会」が、宇美町スポーツ協会弓道部主催で開催されました。

県内およびその近隣から140人のシニア弓道愛好家が集う大会会場では、参加者各々が無心に矢を放ち、静寂の中で競技が行われました。男子の部で今井英治さんが準優勝に輝きました。



▲張り詰めた緊張感の中から矢が放たれる瞬間

### 防犯功労団体表彰受賞

10月16日(水)に粕屋町のサンレイクかすやさくらホールで「令和元年度粕屋地区地域安全大会」が開催され、原田下自治会防犯会が防犯功労団体として表彰されました。

原田下自治会防犯会は、平成23年4月から原田下自治会内の組長16人を中心に地域の見回りなどの防犯活動を行い、現在も原田校区コミュニティの防犯活動と、地域の安全安心なまちづくりに貢献されています。



▲代表で表彰された安河内さん

### シルバーセーフティ・ドライビングコンテストの結果 宇美町 団体個人ともに優勝

9月23日(月)アイルモータースクール博多の森で、粕屋警察署・粕屋地区交通安全協会主催による「シルバーセーフティ・ドライビングコンテスト」が開催され、糟屋地区(1市7町)の65歳以上の参加者32人が交通法令学科試験や運転技術試験に臨みました。

宇美町代表として、宇美町老人クラブ連合会の永野正徳さん、上床優さん、世利信行さん、山野利昭さんの4人が参加し、宇美町が団体の部で優勝を飾りました。また、個人の部では山野さんが優勝を収め、永野さんが第3位に入賞しました。

高齢運転者による交通事故が増加しています。体調が悪いときや悪天候のときなどは、無理に運転するのはやめましょう。



▲左から永野さん、山野さん、上床さん、世利さん

## 住民票やマイナンバーカードなどへ旧姓(旧氏)を併記できるようになりました

本年11月5日(火)から、住民票、マイナンバーカードなど(公的個人認証の署名用電子証明書を含む)への旧氏併記の制度が開始されました。旧氏をマイナンバーカードなどに併記することで、各種契約、就職時、職場などの旧氏が使われるようなさまざまな場面で本人確認書類として使用できます。住民票への旧氏の記載は、ご本人からの請求が必要です。

また、町では住民票に旧氏の記載がある方の旧氏の印鑑登録も併せて開始しました。

※住民票への旧氏記載の請求手続きには、旧氏が確認できる書類(戸籍謄本など)が必要です。

※旧氏の記載を請求する方がマイナンバーカードなどをお持ちの場合、マイナンバーカードなどにも併せて旧氏が記載されます。

問 住民課 住民係  
☎934-2241

## 2020年農林業センサスにご協力ください

“農林業の国勢調査”といわれる「2020年農林業センサス」が全国一斉に実施されます。

この調査は、今後の農林業の政策に役立てるために5年ごとに実施される極めて大切な調査です。

令和元年12月中旬から農林業を営む皆さんのもとへ調査員が訪問して、調査票に農林業の経営状況などの記入をお願いしますので、ご協力をお願いします。

問 農林振興課 農林振興係  
☎934-2223



▶農林業センサスのマスコットキャラクター

## 歯科健診のお知らせ

福岡県後期高齢者医療広域連合では、後期高齢者の口腔機能低下や肺炎などの疾病を予防するため、下記の被保険者を対象とした歯科健診を実施しています。

今年度の受診期限は12月までです。まだ受診していない方は、お早めにご予約のうえ受診してください。受診券をお持ちでない方は下記へご連絡ください。

### ▶対象者

昭和18年4月1日～昭和19年3月31日生まれの本年度76歳になる方  
※長期入院の方、施設入所の方などを除く

※例外として、令和2年12月までに限り、77歳以上になる被保険者で歯科健診を希望する方も受診できますが、昨年度までに受診した方は受診できません。

※75歳以下の方は、対象年齢(76歳)になってから受診してください。

### ▶受診期間

6月～12月(歯科医院の休診日を除く)

### ▶受診券の郵送時期

5月下旬(福岡県後期高齢者医療広域連合から郵送)

### ▶受診の方法

郵送した受診券に同封されているご案内に記載されている歯科健診の実施医療機関に予約後受診

### ▶受診に必要なもの

- ・被保険者証
- ・受診券(必要事項を記入してください)
- ・受診料300円

## 問 福岡県後期高齢者医療広域連合 問い合わせセンター

(〒812-0044福岡市博多区千代4-1-27福岡県自治会館5階)  
☎651-3111 FAX651-3901  
<http://www.fukuoka-kouki.jp>

## 令和元年度明るい選挙啓発ポスターコンクール表彰・展示

入賞作品を展示します。ぜひご覧ください。

### ■糟屋地区審査会入賞者(敬称略)

・小学校4年生の部

【銀賞】松田彩花(宇美小)

・小学校6年生の部

【金賞】小野琥太郎(宇美小)

・中学校2年生の部

【金賞】足達連(宇美中)

【銅賞】周芷羽(宇美中)

・中学校3年生の部

【銀賞】西村百桃(宇美中)

### ■福岡県審査会入賞者(敬称略)

・小学生の部

【委員長賞】小野琥太郎(宇美小6年)

【佳作】井上葉月(宇美小5年)

鐘ヶ江瑛亮(井野小6年)

・中学生の部

【委員長賞】花田咲和(宇美中1年)

【佳作】今井薫(宇美東中2年)

・団体の部

宇美小学校

### ■展示

・期間 12月6日(金)～15日(日)

・場所 うみ・みらい館1階  
展示コーナー

・時間 8時30分～21時30分  
(休館日を除く)

## 問 選挙管理委員会

☎932-1111

## 学校給食用物資納入業者新規登録の申請について

令和2年度学校給食用物資納入業者の新規登録には申請が必要です。登録を希望する方は下記へご連絡ください。

### ▶受付期間

11月18日(月)～12月23日(月)

申・問 学校教育課 学校教育係  
☎934-2245

## ふるさとWishな一週間

九州朝日放送(KBC)で、県内の市町村の魅力を週替わりで紹介する「ふるさとWish」という企画が展開されています。10月14日(月・祝)～20日(日)の1週間は「宇美町Wish」が展開され、テレビやラジオの各番組で住民の皆さんや町内事業所が紹介されました。

10月17日(木)には、沢田幸二さんがメインパーソナリティを務めるラジオ番組「PAO～N」のコーナーで、お笑いタレントのギター侍こと波田陽区さんが町で一番エライ人を斬る「〇〇のイス」の生放送が、役場の町長室で行われました。波田陽区さんは木原町長に町の魅力について取材したり町長のイスに座ってすわり心地をレポートしたりしました。



▲宇美商業高校の魅力やイベント、企業コラボ商品などを紹介 ▲新名物・やぎミルクの「うみあいす」取材中継

## 宇美町とKBCで防災パートナーシップに関する協定が締結されました

町と九州朝日放送株式会社(KBC)とで「防災パートナーシップに関する協定」が締結されました。この協定は、災害発生時または発生するおそれがある場合に、町が町民の皆さんを守るために必要な情報をKBCに提供、KBCは速やかな放送に努めることで、被害の軽減を図り、町民の皆さんの安全を確保することが目的です。

また、平常時も、KBCから町へ災害関連の映像を提供してもらうなど、防災意識を高める取組が協力して行われます。



▲民放テレビ局と災害協定を締結するのは今回が初めてです



▲ラジオ生放送の最後にはギターを弾きながら「残念!!」のフレーズで締め切りました



▲宇美八幡宮で撮影されたスポットテレビCM

## 気象防災支援の強化について町と気象台とで協議が行われました

近年相次ぐ自然災害を踏まえ、町が町民の皆さんへ気象情報を迅速かつ的確に伝えるため、気象庁福岡管区気象台が取り組む気象防災データベースの整備や気象防災に関する専門家の育成や活用などの業務を確認し、町と気象台との連携強化が図られました。



▲気象防災部長の尾崎さん(左)と握手する町長



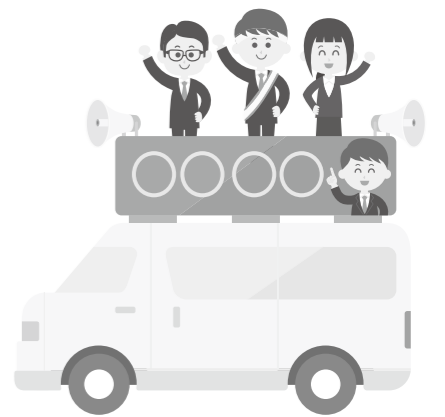
選挙管理委員会委員および補充員の就任

任期満了に伴い選挙管理委員会委員および補充員が町議会で選挙され、次の方が就任しました。

任期:10月16日～令和5年10月15日

Table with 2 columns: 職名 (Position) and 氏名 (Name). Lists committee members and their successors.

選挙管理委員会 ☎932-1111



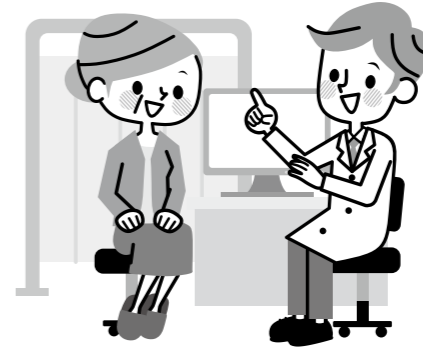
年に1度は健康診査を受けましょう

生活習慣病の発症や重症化を予防するため、福岡県後期高齢者医療制度の被保険者を対象とした健康診査を実施しています。

今年度から生活習慣病の治療中の方も健康診査を受けることができます。今年度の受診期限は令和2年3月31日です。

受診の際、「被保険者証(保険証)」、広域連合が郵送した「受診票」、「自己負担金500円」が必要です。

福岡県後期高齢者医療広域連合 お問い合わせセンター (〒812-0044福岡市博多区千代4-1-27福岡県自治会館5階) ☎651-3111 FAX651-3901 http://www.fukuoka-kouki.jp



町民卓球大会練習会場一般開放のお知らせ

12月1日(日)に開催される町民卓球大会の練習会場を一般開放します。大会参加予定の自治会の練習はもちろん、どなたでも利用することができます。

- ▶解放日時: 11月24日(日) 10時~21時30分, 11月26日(火)~29日(金) 9時~21時30分, 11月30日(土) 9時~19時 ※休館日 11月25日(月)
▶場所: 住民福祉センター体育館
▶対象: 町内在住の方
▶利用方法: 体育館入口の利用受付簿に必要事項を記入。練習は自由。卓球台16台あり。混雑時は譲り合って利用してください。
▶必要なもの: 体育館シューズ、卓球ラケット、卓球ボール

住民福祉センター ☎933-2607または 社会教育課 スポーツ文化振興係 ☎933-2600

10月からまちづくり課がTwitterを始めました

町の豊かな自然、町や地域のイベント情報など、まちづくりに関する旬の情報をお届けします。ぜひフォローをお願いします。



まちづくり課 ☎934-2370

県営住宅入居者募集(定期募集)

- ▼募集住宅: 県内に所在する県営住宅 ※募集対象団地、募集戸数など詳細は募集案内書参照。
▼案内書配布期間: 11月27日(水)~12月19日(木)
▼申込受付期間: 12月11日(水)~19日(木) ※申込手数料不要。
▼案内書配布場所: 県住宅供給公社、公社管理事務所、県庁県営住宅課、町役場ほか

☎781-8029 FAX722-1181

歴史民俗資料館ギャラリー

① 睡の会美術展

糟屋区の中学校で美術を教える現役美術教師とそのOBによる美術展です。「美術」という教科を通して日々子どもたちの心を守り育てる「睡」のような使命を果たしつつ、自ら制作した作品を公開します。

▼日時: 12月1日(日)~20日(金) 8時30分~17時 (入館は16時45分まで・最終日は12時まで)

② 第61回糟屋区中学校美術展: 糟屋区内中学校の美術の授業で制作された優秀作品を展示します。絵画・デザイン・彫刻・工芸などさまざま

まな分野にわたり、豊かな発想と創造的な技能が生まれた力作ばかりです。子どもたちの生き生きとした表現に感銘を受けることでしょう。

- ▼日時: 12月21日(土)~令和2年1月17日(金) 8時30分~17時 (入館は16時45分まで・最終日は15時まで)
① 共通
▼場所: 歴史民俗資料館2階ギャラリー
▼事務局 鶴義弘 ☎938-2220

お正月しめ縄締め制作参加者募集

お正月しめ縄を作る教室です。藁から縄を結ぶしめ縄を作り、アーティフィシャルフラワーで飾り付けをします。新しい年を自分だけの素敵なしめ縄飾りで迎えます。

- ▼日時: 12月21日(土) 9時30分、10時、10時30分、11時、13時、13時30分、14時、14時30分 ※制作時間は30分~60分です。
▼場所: うみ・みらい館2階研修室A
▼参加費: 1,500円(当日支払)
▼対象: 小学生以上
▼定員: 48人(各回6人程度)
▼申込方法: 左記へ申込
▼申込期間: 12月10日(木)まで

☎0800-70041439

第30回「プラスフェスティバルin宇美」演奏会

宇美町内の中学校吹奏楽部3団体と宇美エンジョイブラスカンパニーによる吹奏楽の演奏会です。第一部では各団体の演奏、第二部では全4団体合同の演奏を行います。お誘いあわせのうえ、ぜひご来場ください。お待ちしております。

▼日時: 12月1日(日) 開演13時 開演13時30分

▼場所: 宇美南中学校体育館(入場無料)
▼出演団体: 宇美中学校吹奏楽部、宇美東中学校吹奏楽部、宇美南中学校吹奏楽部、宇美エンジョイブラスカンパニー
▼主催: ブラソフェスティバルin宇美実行委員会
▼事務局(松浦) umienjoy@icloud.com

「エコファミリー」を募集しています

県では自主的にご家庭で省エネに取り組んでいただく「エコファミリー」を募集中です。エコファミリーに登録後、電気使用量削減やLED照明の購入などのエコ活動に取り組んだ世帯には、エコチケット(金券)の進呈や協賛店舗での割引などの特典があります。

宇美町では昨年度、43の世帯が新たに登録され、計173世帯が登録されています。ぜひこの機会にエコファ

ミリーに登録して、省エネ、節電に取り組んでみましょう。

- ▼対象: 県内に居住している世帯
▼申込方法: 役場環境課窓口の申請書に必要事項を記入して提出
・インターネット「ぶくおかエコー」応募サイトから申込
▼申込期間: 随時
▼環境部 環境保全課 地球温暖化対策係 ☎643-3356

「3Rの達人」を派遣します

県では、自主的なごみの3R(リデュース・リユース・リサイクル)実践の支援のため、地域や職場、学校などで開催される3Rに関する学習会に「3Rの達人」を派遣しています。県ホームページの「3Rの達人のご紹介」を参考にテーマを選択し、希望日の1か月前をめぐりに循環型社会推進課にお申し込みください。

▼対象: おおむね15人以上の県民の皆さんが参加する学習会など
(例) 公民館や社会福祉協議会、学校での利用や町内会、高齢者、女性など地域グループが開催する勉強会など
▼費用: 講師派遣の費用は無料 ※会場使用料など学習会に要する経費は申込者負担

▼申込方法: 申請書に必要事項を記入後、次のいずれかの方法で循環型社会推進課へ申込。申請書は県ホームページ



(<http://www.pref.fukuoka.lg.jp/contents/tatsujin.html>) からダウンロード可。  
 ・郵送 〒81-2-8557 (住所不要) 福岡県環境部循環型社会推進課企画係  
 recycle@pref.fukuoka.lg.jp  
 ☎934-3331  
 ・FAX 643-3337  
 ・メール 申請書を添付し左記メールアドレスへ送信

地域とつとクロス講座

▼内容 認知症の方を守る成年後見人制度について、実際に成年後見人として活動している司法書士の先生に、事例を交えながらわかりやすくお話ししてまいります。  
 ▼日時 12月4日(水) 14時～16時  
 ▼場所 やすらぎの郷 研修室 (糟屋郡志免町大字吉原600番地)  
 ▼受講料 無料  
 ▼対象 どなたでも  
 ▼定員 50人  
 ▼申込方法 左記へ電話申込  
 ▼日本赤十字社福岡県支部 やすらぎの郷  
 担当：安達・行武  
 ☎93622022

社会保険労務士による年金相談

社会保険労務士会では、日本年金機構からの委託により、予約制にて年金受給に関する相談や裁定請求書の受

付に応じます。(障害年金を除く)  
 ▼日時 11月27日(水)、12月11日(水)、12月25日(水)  
 9時30分～16時20分(12時～13時を除く)  
 ▼場所 志免町民センター生涯学習2号館 第2会議室  
 ※相談会場での予約はできません。  
 予・岡 東福岡年金事務所  
 ☎651-7967または7968

第47回糟屋地区美術展開催

糟屋地区文化協会連合会が主催する伝統ある公募美術展です。糟屋地区の美術愛好家に広く親しまれ、毎年すばらしい力作が出品されています。多くの方のご来場をお待ちしています。  
 ▼日時 12月4日(水)～10日(火) 10時～17時  
 ▼場所 古賀市民体育館  
 ▼観覧料 無料  
 ▼部門 日本画・洋画・陶芸・工芸彫刻・書・写真  
 ▼表彰式 12月7日(土) 13時30分～14時30分  
 リーバスプラザが交流館 多目的ホール(古賀市)  
 ※表彰式終了後、作品展示場でギャラリートークを開催  
 岡 宇美町文化協会事務局  
 ☎93332784

ひとり親サポートセンター

ひとり親家庭の方などを対象に、ハ

ローワークと連携した就業支援や養育費相談、各種講習会を行っています。詳細はお問い合わせください。  
 ▼日時 月～金曜 9時～17時  
 毎週土曜と第1・第3日曜の9時～16時  
 岡ひとり親サポートセンター  
 (春日市フローバープラザ内)  
 ☎584-3631

福岡県介護に関する入門的研修

介護に関する基本的な知識・技術や介護職の専門性などについての研修です。  
 ▼日程 令和2年2月12日(水)、13日(木)、14日(金)、18日(火)、19日(水)の5日間  
 ▼時間 10時から  
 ▼場所 フローバープラザ (春日市原町3-1-7)  
 ▼受講料 無料  
 ▼対象 介護未経験の方  
 ▼定員 50人(定員になり次第締切)  
 ▼申込方法 ホームページをご確認ください。  
 申・岡 福岡県社会福祉協議会 人材情報課  
 ☎584-3610  
<http://www.fuku-shakyo.jp/jinzai/>

自衛隊福岡地方協力本部からお知らせ

①自衛官候補生募集  
 ▼応募資格 日本国籍を有する18歳以上33歳未

満の男女  
 ▼受付期間 11月13日(水)～令和2年1月14日(火)  
 ▼試験日 令和2年1月26日(日) または27日(月)  
 ②陸上自衛隊高等工科学校生徒(一般)採用試験  
 ▼応募資格 中卒(見込含)で17歳未満の男子  
 ▼受付期間 11月1日(金)～令和2年1月6日(月)  
 ▼1次試験日 令和2年1月18日(土)  
 ▼最終合格発表 令和2年1月31日(金)～令和2年2月3日(月)の指定する1日  
 ▼入校場所 陸上自衛隊高等工科学校 (神奈川県横須賀市御幸浜2-1)  
 ▼試験会場 陸上自衛隊福岡駐屯地 (春日市大和町5-1-2)  
 岡 自衛隊福岡地方協力本部福岡募集案内所  
 ☎907-4826



季節の一句

糟屋冬野宇美句会  
 兼題 後の月・秋風・菊一切  
 秋風の 分かれし方へ 傲ひたる 土筆  
 老いてなほ 野菊の如き 句と心 清見  
 菊の香々 虫歯を覗く 眼美し 元英  
 稜線の 際立つて来し 十三夜 享  
 秋風に 押されほぐるる 会話の歩 榮子  
 後の月 今山並の 端登る としえ  
 宇美100年 八幡照らす 後の月 静子  
 秋風や 阿修羅となりて 吹くことも 佳代子

宇美俳句同好会「山ざくら」

兼題 小鳥菊一切  
 廃屋の 深き軒端に 小鳥来る 清見  
 身ほとりに 小鳥見かける 日の樂し としえ  
 一つ家に 表札二つ 菊の花 静子  
 笑ひ声 絶へぬ老母の 菊畑 千代



消費生活相談窓口

悪徳商法、架空請求、商品問題、二七電話詐欺などの消費者トラブル、お気軽にご相談ください。  
 かすや中南部  
 広域消費生活センター  
 月～金曜日開設。  
 相談時間10時～15時30分  
 ☎936-11594  
 宇美町消費生活相談窓口  
 水曜日開設。  
 相談時間10時～15時30分  
 ☎934-2258

ふみなび 「宇美町生涯学習情報」各講座のご案内

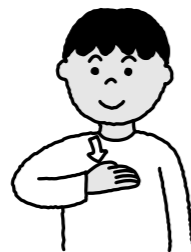
チャリティー・ダンスの集い

毎年恒例になったダンスパーティー。思いきり踊って一年の疲れを吹き飛ばしましょう。踊れない人、初心者向けのミニレッスンもあります。(お楽しみ抽選会もあるよ！)  
 ▼日時 12月1日(日) 13時～16時  
 ▼場所 しず・うみ  
 ▼入場券 500円

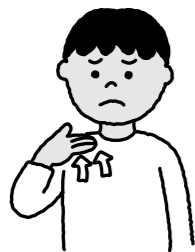
手話はろう者の言語です。

初めまして 手話コーナー 第8回

思いを伝える手話を覚えよう 「わかる」 「わからない」  
 ★ポイント  
 表情がとても大切です。気持ちを込めるとコミュニケーションが深まります。



右手の手のひらで胸を1回なで下ろす。



右手の指先で右胸のあたりを2回ほら上げる。

企画：宇美町聴覚障害者部会・宇美町手話の会 福祉課 福祉係 ☎934-2278 FAX933-7512

広告

株式会社ラック 西日本典礼 事前の手続きで 葬儀代がお得になります!

事前積立でお葬式も安心 **家族葬プラン**

月積立 3,000円 満期 300,000円 今すぐ資料請求!

ただ今、資料請求の方には「オリジナルエンディングノート」プレゼント!

24時間 365日受付 ☎0120-844-944 西日本典礼 検索

広告

KUMON 11月無料体験 受付中! 11/16(土)～30(土)

★宇美センター 宇美4-2-10 木村ビル2F (火・水・金) ☎957-6615 携帯 090-9075-6404 (荒木)

★宇美東 宇美東1-4-10 極東クリーニングそば (月・木) 携帯 090-9589-1212 (伴)

★宇美はるだ 原田4-18-8 原田下公民分館 (火・金) ☎934-3180 携帯 090-1345-8634 (須原)

## 12月 保健事業

日	事業名	日時・場所
4日(水)	高齢者健康相談	くすの杜(老人福祉センター) 13:30~14:30
5日(木)	3歳児健康診査 平成28年11月生まれ	うみハピネス 13:20~14:00
10日(火)	1歳6か月児健康診査 平成30年5月生まれ	うみハピネス 13:20~14:00
17日(火)	7か月児健康診査 令和1年5月生まれ	うみハピネス 13:20~14:00
18日(水)	はじめまして 赤ちゃん健診 令和1年9月生まれ	うみハピネス 10:00~10:15
25日(水)	4か月児健康診査 令和1年8月生まれ	うみハピネス 13:10~13:50

## 12月 休日の在宅医

日	外科	内科・小児科・歯科
1日(日)	青洲会クリニック 志免町志免4丁目1-7 (下志免バス徒歩1分) ☎937-0422	粕屋中南部 休日診療所  久山町久原3168-1 (県道35号線 深井交差点そば) ☎652-3119
8日(日)	社会保険仲原病院 志免町別府北2-12-1 ☎621-2802 (西鉄四軒屋バス停より徒歩5分)	
15日(日)	貴外科胃腸科医院 須恵町上須恵1212-15 ☎933-5111 (須恵町役場前バス停より徒歩3分)	
22日(日)	ばばクリニック 粕屋町大字仲原2924-2 ☎612-1234 (仲原郵便局より徒歩1分)	
29日(日)	うえの病院 志免町志免2-10-20 ☎935-0316 (西鉄バス東志免バス停すぐ)	
30日(月)	社会保険仲原病院 志免町別府北2-12-1 ☎621-2802 (西鉄四軒屋バス停より徒歩5分)	
31日(火)	栄光病院 志免町別府西3-8-15 ☎935-0147 (龜山バス停より徒歩5分)	

◎時間：9時～17時 ◎上記時間以外は医療情報センター(☎471-0099)または粕屋南部消防署(☎935-5111)へ確認してください。◎かかりつけの医療機関があれば、そちらへ連絡を。

お詫びと訂正 前月号19ページに掲載した「11月休日の在宅医」の「10日(日)うえの病院」の内容について、次のとおり記載に誤りがありましたので、お詫びして訂正いたします。

誤)西鉄バス下志免バス停すぐ 正)西鉄バス東志免バス停すぐ

## 2019年 12月ごみ収集日確認表

お手持ちのカレンダーに書き写すなどしてご活用ください。

自治区域	分別	朝8時までに 出してください。		夜9時までに 出してください。			
		新聞・雑紙類 ダンボール・古布類	もえるごみ (毎週)	容器包装 プラスチック	空き缶 空きびん	ペットボトル	金属類
黒穂・柳原・桜原 福博中央・上の原 障子岳・三原・神 hands	毎週 月曜日	日・水 (※注)	9日(月) 23日(月)	19日(木)	26日(木)	2日(月)	16日(月)
とびたけ1・とびたけ2 とびたけ3	毎週 月曜日	月・木 (※注)	10日(火) 24日(火)	17日(火)	27日(金)	※1月3日(金)は年始 休みのため収集は ありません	20日(金)
宇美東・福博鎌倉 林崎・浦田・山ノ内	毎週 火曜日(※注)						
炭焼3・原田下 原田中央・四王寺坂1 四王寺坂2・四王寺坂3	毎週 火曜日 (※注)	火・金 (※注) 30日(月)に 振替収集を 行います。	8日(日) 22日(日)	15日(日)	25日(水)	※1月1日(水)は年始 休みのため収集は ありません	18日(水)
辻荒木・井野 平成・ひばりが丘1 ひばりが丘2・ひばりが丘3	毎週 木曜日 (※注)	日・水 (※注)	9日(月) 23日(月)	※1月2日(木)は年始 休みのため収集は ありません	12日(木)	2日(月)	16日(月)
上宇美2・上宇美本通り 上河原・馬場・下宇美	毎週 木曜日(※注)	月・木 (※注)	10日(火) 24日(火)	3日(火)	13日(金)	※1月3日(金)は年始 休みのため収集は ありません	20日(金)
早見・上宇美1・大名坂	毎週 金曜日(※注)						
鎌倉・新成・原田上 明治町・仲山・四王寺 炭焼1・炭焼2・炭焼4 大谷・末広・貴船	毎週 金曜日 (※注)	火・金 (※注) 30日(月)に 振替収集を 行います。	8日(日) 22日(日)	1日(日)	11日(水)	※1月1日(水)は年始 休みのため収集は ありません	18日(水)

※住居表示の町名と、自治区域とは、異なっています。例:明神坂△丁目には、大名坂自治区域、下宇美自治区域、上宇美1自治区域が含まれます。不明であればお調べしますので、環境課(☎934-2226)までお問い合わせください。

※注:12月31日(火)～1月3日(金)は年末・年始休みのため収集はありません。

## 12月の予定

図書館	
7日(土)	わくわくおはなし会(幼・小低学年向け) 14:30~15:00 図書館 おはなしのへや
11日(水)	ここにこおはなし会(乳幼児向け) 10:30~11:00 図書館 おはなしのへや
21日(土)	わくわくおはなし会(幼・小低学年向け) 14:30~15:00 図書館 おはなしのへや
25日(水)	図書館のクリスマスおはなし会 10:30~11:30 うみ・みらい館多目的ホール

相談	
3日(火)	行政相談 13:00~16:00 (受付15:30まで) うみ・みらい館2階研修室
5日(木)、19日(木)	心配ごと相談 9:30~12:30 (受付12:00まで) 電話相談 ☎931-1008
12日(木)、26日(木)	弁護士相談(要予約4名) 13:30~15:30 うみハピネス

※心配ごと相談・弁護士相談の予約申込み・お問い合わせは、宇美町社会福祉協議会(☎931-1008)へ

納付期限	
12月27日(金)	国民健康保険税7期、後期高齢者医療保険料6期
1月6日(月)	受益者負担金3期

その他	
1日(日)	町民卓球大会 9:00~ 住民福祉センター体育館
5日(木)	宇美南中学校子育てサロン 10:00~14:00 宇美南中学校1階多目的室
10日(火)	宇美中学校子育てサロン 10:00~14:00 宇美中学校2階多目的室
11日(水)	世代間交流子育てサロン(てくてくひろば) 10:00~12:30 貴船公園・うみハピネス
19日(木)	おもちゃ病院うみ 10:00~12:00 し〜ず・うみ
25日(水)	夜間窓口 17:15~20:00

宇美町 防災メール 防災行政無線の放送内容や災害避難情報などをメールであなたにお知らせします。

簡単登録! メール登録無料

entry-umi@bousai-mail.jp

に空メールを送信し、その返信メールの内容に従って登録してください。

宇美町防災気象情報

雨量や河川水位・ライブカメラ・災害速報・気象警報や注意報・防災行政無線の放送内容など

URL <http://www.jwaq.net/umi>

## 12月の休館日

場所	電話番号	休館日
図書館	932-0600	2日、9日、16日、24日、26日、29日、30日、31日
地域交流センター「うみ・みらい館」	933-2607	2日、9日、16日、24日、29日、30日、31日
中央公民館・各体育施設	933-2607	2日、9日、16日、24日、29日、30日、31日
宇美南町民センター	934-1115	2日、9日、16日、24日、29日、30日、31日
歴史民俗資料館	932-0011	2日、9日、16日、24日、29日、30日、31日
し〜ず・うみ	932-0365	2日、8日、16日、23日、29日、30日、31日
まなびや・うみ	933-2607	2日、9日、16日、24日、29日、30日、31日
健康福祉センター「うみハピネス」	933-0777	2日、9日、16日、23日、28日、29日、30日、31日
老人福祉センター「くすの杜」	933-1111	1日、8日、15日、22日、29日、30日、31日
子育て支援センター「ゆうゆう」	957-6450	1日、7日、8日、14日、15日、21日、22日、26日、27日、28日、29日、30日、31日
こども療育センター「すくすく」	934-3933	1日、7日、8日、14日、15日、21日、22日、28日、29日、30日、31日
ボランティアセンター「ふみらぼ」	933-1110	1日、2日、8日、9日、15日、16日、22日、23日、28日、29日、30日、31日

## 12月上水道の漏水は指定業者へ

問い合わせ：上下水道課 ☎934-2224

月	日	日直	電話番号
11	15	16	(有)黒木設備 933-4951
	17	18	合屋製作所 932-1331
	19	20	ハヤシ設備 932-5586
	21	22	空調サービス 933-1977
	23	24	横田設備 933-4104
	25	26	(有)粕屋ガス保安設備 932-0079
	27	28	(株)藤木商会 932-1757
	29	30	(株)光商会 932-0682
12	1	2	藤木良弘設備(株) 932-1254
	3	4	(有)黒木設備 933-4951
	5	6	合屋製作所 932-1331
	7	8	ハヤシ設備 932-5586
	9	10	空調サービス 933-1977
	11	12	横田設備 933-4104
	13	14	(有)粕屋ガス保安設備 932-0079
	15	16	(株)藤木商会 932-1757
	17	18	(株)光商会 932-0682
	19	20	藤木良弘設備(株) 932-1254
	21	22	(有)黒木設備 933-4951
	23	24	合屋製作所 932-1331
	25	26	ハヤシ設備 932-5586
	27	28	空調サービス 933-1977
	29	30	横田設備 933-4104
	31		(有)粕屋ガス保安設備 932-0079

【注】役場業務時間終了後、土日祝日および夜間の水道管理については、上記の指定水道工事店もしくは、障子岳浄水場(☎932-0252)にお知らせください。なお、メーターから家庭内の修理については、有償の個人負担です。個人負担となる修理を依頼される場合は、指定水道工事店から事前に修理金額を確認されることをお勧めします。



# 元気な地域 コミュニティ

33

問 まちづくり課  
共働のまちづくり係  
☎934-2370

井野小学校区コミュニティ運営協議会  
井野山ハイキングが  
行われました



11月3日(日・祝)に井野山ハイキングが行われ、参加した皆さんは井野山の自然を感じながら山頂を目指しました。気持ちの良い風を感じることができた山頂でお弁当を食べた後、思い思いに井野山の自然を満喫しました。

井野山は井野小学校区にある標高236mの山で、日ごろから井野小学校区の方々に愛されています。井野山ハイキングでは紅葉狩りだけでなく、ゴミ拾いもあわせて行われ、来た時よりも美しい井野山となりました。

宇美小学校区コミュニティ運営協議会  
「元気宇美つくす(介護予防  
教室)」が行われています



現在宇美小学校区では、「元気宇美つくす」という名前で介護予防教室が行われています。宇美小学校区コミュニティ運営協議会の健康福祉部会のメンバーが介護予防教室を補助するサポーターとして参加しています。

介護予防教室では、高齢者の方が元気に過ごしていくために脳トレやボールなどを使った軽運動を行っています。宇美小学校区にお住いの65歳以上の方であれば、どなたでも参加できますので、ぜひご参加ください。



# 宇美町 歴史探検

111

宇美町誌編さん便り35  
【「新修 宇美町誌」紹介③】  
「第二編「地質・古環境」」

第二編では、大昔の宇美がどのような環境だったのか、どのようにして今の自然環境が形成されてきたのかなど、地質からみた古環境について解説します。

宇美川には、珪化木(木の化石)や石炭層があり、この化石や地層なども紹介する予定です。

※危険な箇所があるので、現地での見学はご遠慮ください。



▶珪化木(木の化石)



▶宇美川の石炭層

問 町制施行100周年事業推進事務局 町誌編さん係  
☎057-6082

見やすく読みまちがえにくい  
ユニバーサルデザインフォント  
を採用しています。



◆発行…令和元年11月15日 ◆編集…宇美町総務課  
〒811-2192 福岡県糟屋郡宇美町宇美五丁目1番1号  
☎092-932-1111 FAX 092-933-7512  
町ホームページ https://www.town.umj.lg.jp/

⚠ 今月の納付期限

固定資産税第3期、国民健康保険税第6期、  
後期高齢者医療保険料第5期

▶▶▶ 12月2日(月)

## 広告募集中!!

広報うみに広告を  
掲載してみませんか?

お問合わせ先 総務課 ☎932-1111

くまの木君



ふる里の味に真心を託して  
博多味の筑前

アツアツのご飯に美味!!  
旨いお寿司も

ご贈答用 地方発送承ります! ご家庭向け商品、無着色切り明太子も、好評販売中!

株式会社 筑前福岡  
〒814-2117 福岡県糟屋郡宇美町宇美3丁目4-1E  
http://www.092-933-0371.net

ご注文文・お問い合わせ先  
☎0120-69-0371

※会社営業時間(月～土) 8:00～11:59 日・祭日 12月の年末は年初営業

防災行政無線の放送内容を電話で確認できます。▶▶▶ ☎0120-898-255