

人が輝き!地域が輝き!!まちが輝く!!!元気なまちづくり

Umi

4

2019年
【広報うみ】



宇美町役場
公式アカウント

宇美町 いいね

検索

PUBLIC RELATIONS UMI vol.569

●主な内容

- P02 大型連休期間中のごみ、し尿収集について
- P04 宇美町職員出前講座のご案内
- P06 介護予防教室



桜原小学校3年1組

中学年の部で 全国優勝。

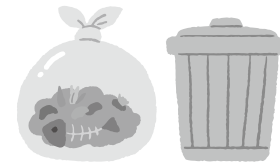
長つめようこの百年、うみ出そう次の百年。



2020年10月20日
宇美町町制施行100周年
100周年まであと
0554日

「広報うみ」は毎月1回発行
町ホームページにPDF形式で掲載
写真:桜原小学校

大型連休期間中のごみ、し尿収集について



4月27日(土)～5月6日(月・振休)の大型連休期間中のごみ、し尿収集は右記のとおりです。

ごみ収集

通常どおり行います。ただし、リサイクルセンターへの個人搬入はできません。

し尿収集

大型連休期間中は、5月2日(木・休)のみ行います。臨時的に収集を希望される方は、大型連休期間前後は込み合うことが予想されますので、余裕をもってし尿収集業者へご連絡ください。

・(株)柳原産業 ☎932-0648 ・(有)アメニティ宇美 ☎932-0302
問 環境課 環境衛生係 ☎934-2226

非常勤職員を募集します (宇美町プレミアム付商品券関係事務)

●応募要件

65歳未満の方(平成31年4月1日現在)
PC初級程度(ワード、エクセルなど)

●申込方法

履歴書を宇美町まちづくり課へ提出

●応募期間

5月18日(土)まで

●選考

2019年5月下旬

採用予定人数	4人
職務内容	宇美町プレミアム付商品券関係事務 ・パソコンへのデータ入力書類の作成など ・町民からの問い合わせに係る対応など
勤務条件	<ul style="list-style-type: none"> ●任用期間 2019年6月3日(月)～ 2019年12月27日(金) ●勤務場所 宇美町役場 ●勤務日数 月11日程度 ●日給 6,350円 ●勤務時間 平日午前8時30分～ 午後5時15分

問 まちづくり課 商工観光係 ☎934-2370

人事異動のお知らせ

退職・昇格・
課長職・
新規採用

■退職(3月31日付)

一木孝敏(建設都市計画課長)▽永野恭子(柳原保育園園長)▽藤木智恵(早見保育園園長)▽矢野若恵(船保保育園園長)▽梅野朋紀(建設都市計画課課長補佐)▽成瀬里美(福祉課高齢者支援係長)▽占部暁子(子育て支援課主査)▽江副貴子(学校教育課学校教育係長)▽岸野和子(再任用終了)

■昇格(4月1日付)

課長補佐 上下水道課長補佐 田口嘉輝(下水道管理係長) 子育て支援課柳原保育園園長 吉田靖代(子育て支援課貴船保育園園長) 子育て支援課早見保育園園長 大場美穂子(子育て支援課柳原保育園園長) 係長 福祉課福祉係長 井川洋志(福祉課主査) 農林振興課農林振興係長 五所万典(農林振興課主査) まちづくり課商工観光係長 田原久司(政策経営課主査)

■異動(課長職のみ)

【総務課長兼福祉課長】佐伯剛美(総務課長) 建設都市計画課長 藤木浩一(健康づくり課長) 子育て支援課長兼貴船保育園園長 安川禎幸(子育て支援課長) 健康づくり課長 飯西美咲(福祉課長)

■新規採用等(4月1日付)

新規採用 【町制施行100周年事業推進事務局】松本尚之 【住民課】亀井愛 【福祉課】園友友 【子育て支援課】佐伯魁 【上下水道課】瀬戸宇治賢一 【環境課】森永栢 再任用 【建設都市計画課】一木孝敏 【子育て支援課】永野恭子▽藤木知恵▽矢野若恵▽占部暁子 【健康づくり課】梅野朋紀 【福祉課】成瀬里美

防犯カメラシステム支援 自動販売機等の設置及び 管理に関する 協定書調印式 を行いました。

3月28日(木)、防犯カメラシステム支援自動販売機及び防犯カメラの設置及び管理に関する協定書調印式人元気種つとと締結し、調印式を行いました。

元気種つとは、町の公共施設などに設置する自動販売機の売上げの一部によって、町に防犯カメラを寄贈し、設置や保守を行います。

防犯カメラの設置は、安全・安心のまちづくりを進めるうえで、全国的に犯罪の検挙や抑止につながり、その有効性を認められています。宇美町では、こういった防犯カメラの有効性とプライバシー保護との調和を図り、適切かつ効果的に運用を行います。今後、防犯カメラの設置場所は、粕屋警察署と協議を行い、決定します。

問 総務課 安全安心係
☎9332-1111



▲南別館宇美中側に設置した自販機の前で町長・理事長を撮影



▲協定書調印式の様子

第40回

「宇美町民文化のつどい」 開催のお知らせ

宇美町民文化のつどいは、町民の皆さんの素晴らしい芸術文化の発表の場となっております。皆さんの多数のご来場をお待ちしています。

「日時」

5月11日(土)

「場所」

開会式 13時～

作品展示 13時30分～18時

舞台発表 13時30分～18時(予定)

5月12日(日)

作品展示 10時～18時

舞台発表 10時～18時(予定)

「開会式 舞台発表」

中央公民館・大ホール

【作品展示】

住民福祉センター

体育館

問 宇美町文化協会事務局
☎9333-2784

内容
舞台部門 [日舞・ダンス・コーラス・器楽演奏など]
作品部門 [絵画・写真・手工芸・書・陶芸・盆栽など]
体験コーナー [フラワーアレンジメント・どんぐりでトトロをつくろう・折り紙でお花をつくろう・新聞で折る帽子・かるた・ピンにステンスルをしようなど]



講師料
無料

宇美町職員出前講座のご案内

皆さんが、知りたい、聞きたい、学びたいと思っている町の仕事や仕組みなどについて、町職員が皆さんのもとにお伺いし、わかりやすく説明や情報提供を行います。

●対象者

町内に在住・在勤・在学する方で、おおむね10人以上の団体・グループ

●実施日時

原則として月～金曜日(役場が休みの日を除く)

9時～21時の2時間以内

※担当課や講師となる職員の業務上の都合により、日程など必ずしもご希望に添えない場合がありますのでご了承ください。

●費用

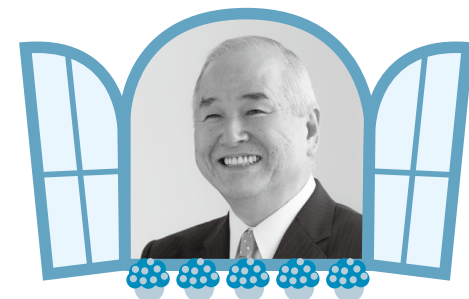
講師料は無料です。

※会場使用料・設備使用料は申込団体などの負担となります。

※会場の確保・準備は申込団体で行ってください。

出前講座利用の流れ

- ①開催予定日の3週間前までに、宇美町職員出前講座メニューから希望の講座を選び、まちづくり課へご連絡ください。
- ②まちづくり課が講座メニューの担当課と日程などを調整します。
- ③調整結果をお知らせしますので、開催が決定したら所定の申込書を提出してください。
- ④出前講座を実施します。
- ⑤終了後、アンケートのご協力をお願いします。



町長室の窓から

新しい年度を迎え、自治会や校区コミュニティ、各団体等では、役員改選等で大変ご多忙な日々が続いているのではないかと思います。ご退任されます皆様には、大変お疲れ様でした。また、ご就任されます皆様には、今後ともよろしくお願いたします。

この季節は、別れや出会いが多いわけですが、先月は、全ての町立保育園と町立小・中学校で卒業式・卒業式が行われ、卒園・卒業する子どもたちは、それぞれに夢や希望を持って次のステージへと進級しました。そして今月は、各園や学校で入園式・入学式がありました。子どもたちには、新しい環境の下で、成長の足跡をしっかり刻んで欲しいと願っています。

また、例年のことではありませんが、役場でもこの4月に人事異動がありました。役場にいられた時に、もしかしたら、いつも見ていた、あるいは話していた職員が変わっているかも知れませんが、今後とも住民の皆様のお役に立てる職場づくりに努めますので、よろしくお願いたします。

さて、来年の町制施行100周年まで、残すところ1年余りとなりました。『見つめようこの百年、うみ出そう次の百年』のキャッチフレーズにありまますように、これからの宇美町が、活力溢れる明るい町として発展していくことは、町民一人ひとりが共有する願いであり、私たち行政にとりましては、重要な命題でもあります。このように、ある意味で節目となる大切な時期に、宇美町商工会青年部に所属し、ヤギミルクを商品開発している小林孝昭さんが、県等が開催している、地域資源を生かして地域の課題の解決を目指す「福岡よかとこビジネスプランコンテスト2018」の大賞を受賞されたという、大変嬉しいニュースが飛び込んできました。コンテストへは、県内外から7名の応募があり、小林さんは、消化や吸収に優れ、かつては子

全部で
33講座

平成31年度 出前講座メニュー

暮らし〈全9講座〉

- 災害などに備えて!
- みんなでつくろう!「安全安心なまちづくり」
- だまされんばい!悪徳商法
- 応援します!地域の広報づくり
- 知っておきたい確定申告と住民税のしくみ
- 土地と家屋の固定資産税
- 家で簡単にできる!「ごみ減量化」
- 安心して飲める水が蛇口にとどくまで
- くらしのなかの下水道

教育・文化・スポーツ〈全6講座〉

- 図書館利用の達人になろう!
- 本の楽しさを届ける「おはなし会」
- 宇美町の歴史を知ろう!
- Let's 体力測定～あなたの体力どのくらい?～
- ニュースポーツで心も体もリフレッシュ
- 100周年の町の歴史を楽しく学ぼう!
「町誌編さんからひも解く町の歴史研究 最新情報」

保険・福祉・健康〈全7講座〉

- 国民健康保険制度について
- 後期高齢者医療制度について
- 生活習慣病の予防について
- 健康セミナー
- 障がい者福祉について
- 介護保険制度について
- 認知症について

都市基盤〈全3講座〉

- 宇美町の農業
- 都市計画ってなに?
- 道路や河川について

町政一般〈全8講座〉

- 子育て支援について
- 生涯学習のすすめ
- 男女共同参画について
- ボランティアのすすめ
- 宇美町の地域コミュニティづくり
- まちの将来像～宇美町総合計画～
- 町の家計簿
- NEW ●公共施設の老朽化問題と将来について
～宇美町公共施設等総合管理計画・宇美町公共施設再配置計画～

問 まちづくり課 共働のまちづくり係 ☎934-2370

育てに利用されていたヤギのミルクを使ったアイスクリームづくりを提案されたそうです。まさに安産信仰で有名な宇美八幡宮のある地域にふさわしいチャレンジではないかと思っています。今後、ヤギミルクの良さを生かした小林さんの挑戦が花開き、子安の町「宇美町」のアピールにも大きく寄与することを願っています。

こうした町内の動きや明るい話題等もある中、いよいよこの5月から新たな時代がスタートします。この新しい時代の草創期を迎える町制施行100周年。当町にとって、周年の節目に向けた取り組みの一つひとつが、次の100年へとつながる意義あるものにならなければいけないと考えていますので、これからご理解とご協力をよろしくお願いたします。

問 総務課 総務係
☎932-1111



宇美町
消防団
vol.24
ここにあり!

問 総務課
安全安心係
☎932-1111

松永豊さんが宇美町消防団副団長に就任

3月30日(土)宇美町消防団副団長の辞令交付が行われ、2年間の任期を終えられた松田前副団長に、木原町長から感謝状の贈呈が行われました。その後、百田団長から松永豊さんに副団長の辞令が交付され、新しく副団長に就任されました。松永副団長は、「副団長の拜命を受け、大変身の引き締まる思いと、重責を感じております。近年、消防団に求められる活動も多様化する傾向にありますが、百田団長の下、伝統ある宇美町消防団の名に恥じぬよう、任務に精励してまいります。」と話していました。

また、4月3日(水)20年ぶりに指令車が更新されました。指令車は、火災現場などで消防団員が安全で効率よく活動するために指令をするための車両で、防火週間には広報車としても活躍します。



▲宇美町消防団指令車配備の様子



▲左から松永副団長、音成副団長、百田団長、松田前副団長

小学校区

介護予防教室のご案内

問 福祉課 高齢者支援係
☎934-2243



介護予防に効果的な生活習慣を身につけ、自分らしい自立した生活が維持・実現できるよう、小学校区ごとに地域での介護予防教室を開催しています。運動や脳トレ、レクリエーション、健康に関するお話や相談などを週1回（午前中2時間）実施します。
今年度は、自分の体の状態を知るために、普段の健康診査では受けることができない検査も教室の中で行う予定です。

- 対象者**
宇美町在住で、歩行等に介助が
必要ない65歳以上の方
※お住まいの小学校区への参加となります。
- 申込方法**
福祉課窓口、または
お電話でお申し込みください。
- 参加費用**
無料です。

小学校区	教室名	会場	日時
原田小学校区	原田の郷介護予防教室	南町民センター	木曜日
桜原小学校区	さくら元気クラブ	し〜ず・うみ	水曜日
宇美東小学校区	だんだんだん東風の郷	障子岳公民館	月曜日
宇美小学校区	元気・宇美つくす	うみハピネス	金曜日
井野小学校区	フレッシュ井野	井野小学校区 コミュニティセンター	金曜日

10時
▼
12時



参加者の声②

普段あまり受ける機会がない
検査を受けることができ、
とてもよかった。
毎年していただくと経過が
見れてありがたいです。



参加者の声①

楽しくて、毎回時間を
忘れるほどです。
体を動かすことも
いいことだと思うし、
たくさんの人と
触れ合えるのが楽しいです。



ファミリー・サポート・センター 講習会のお知らせ

ファミリー・サポート・センターとは、子育ての支援を受けた人（おねがい会員）と子育ての支援ができる人（まかせて会員）が会員登録し、相互に支援（有料）を行うところです。

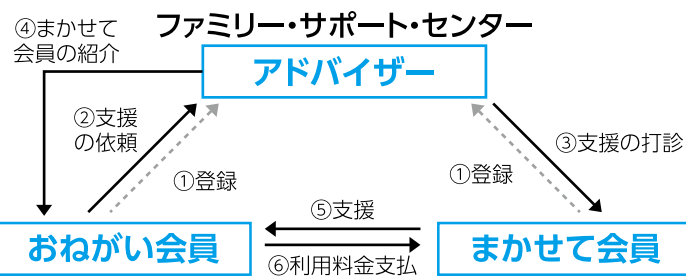
センターでは、専任のアドバイザーが橋渡しをします。会員となるための講習会を開催します。ぜひ、ご参加ください。

こんなときに
利用できます

- 仕事で帰りが遅くなり、保育園や放課後児童クラブなどの終了後、子どもをみるのができないとき。
- 上の子の学校行事に行きたいけど、下の子連れいけないとき。
- 保育園や放課後児童クラブ、習い事への送り迎えができないとき。

※対象年齢は生後6ヶ月～小学校6年生です。
※預かる場所は原則「まかせて会員の自宅」です。

ファミリー・サポート・センターのしくみ



利用料金 (子ども1人につき1時間の料金)

月～金曜日 (祝日を除く)	7:00～19:00	700円
	上記の時間外	900円
土・日・祝日、 年末年始(12/29～1/3)	7:00～19:00	800円
	上記の時間外	1,000円

※兄弟姉妹は二人目から半額となります。

会員になるには
どうしたらいいの？

まずは、講習会への参加が必要です。その後、入会手続、登録となります。

「おねがい会員」
町内に居住、または勤務先のある方。
(講習会1回と交流会への参加が必要。)

「まかせて会員」
町内に居住し、健康で支援活動に理解と熱意を有する20歳以上の方。
(講習会4回と交流会すべてに参加が必要。)
※学生不可



- [申込方法] 電話・FAX
- [受講料] 無料(講習会4のみ教材費206円)
- [締め切り] 5月31日(金)
- [託児] 有り
(未就学児・要事前申込み、定員になり次第締め切ります。)

[申込・問い合わせ] 宇美町ファミリー・サポート・センター
☎932-0601
FAX931-1009
宇美町社会福祉協議会
☎931-1008

講習会のご案内

回	日時・会場	講習内容	講師
講習会1	6月8日(土)	ファミサポでつながる子育て仲間	子ども発達支援事業・乳幼児学級講師 梯 裕子
講習会2	6月20日(木) 10:00～12:00	子どもの体の発達	宇美町役場 保健師
講習会3	6月25日(火) うみハピネス2F	子どもの遊び	宇美町立保育園 保育士
講習会4	6月27日(木) 視聴覚室(6/27のみ保健指導室)	子どもの安全と事故	日本赤十字社 福岡県支部
交流会	7月6日(土)	事業説明・交流会	宇美町ファミリー・サポート・センター アドバイザー



風しん予防接種 (任意接種)の費用を 一部助成します。

妊娠20週ごろまで(特に妊娠初期)の女性が風しんウイルスに感染すると胎児にも感染して、出生した赤ちゃんが先天性風しん症候群(CRS)という重い病気を発症することがあります。先天性風しん症候群は、生まれつきの心臓病、白内障、難聴、発育発達の遅れなどが主な症状です。風しんを流行させないために町では、妊娠希望者などを対象として平成31年1月1日から令和3年3月31日までに受けた風しん予防接種にかかる費用を助成します。

▼対象者

宇美町に住民票があり、抗体検査で抗体価が低いこと(条件あり)が確認されている方で①妊娠希望者②妊娠希望者・妊婦の配偶者(パートナーを含む)または同居者
※②の対象者については妊娠希望者または妊婦の抗体価が低いことが条件となります。
※風しん抗体検査は福岡県内の指定医療機関で無料で受けることができます。

予防接種費用の助成金額
上限を5,000円とし
接種にかかる自己負担分を助成

▼申請期限

令和2年4月20日(月)
平成31年4月1日～令和2年3月31日に接種した人
※平成31年1月1日～平成31年3月31日に接種した人は、平成31年4月19日(金)までに申請してください。

▼必要書類

◆対象者①に該当する方
予防接種を受けた方の抗体検査の写し
予防接種済みの写し
◆対象者②に該当する方は、①に加えて妊娠希望者及び妊婦の抗体検査の結果の写し

▼注意事項

・妊娠中の方は、予防接種を受けることができません。
・この予防接種は予防接種法に基づかない任意接種です。そのため、健康被害については、独立行政法人医薬品医療機器総合機構法による「医薬品副作用被害救済制度」が適用されます。

健康づくり課 健康推進係
☎933-10777



宇美町立図書館
☎932-0600
FAX932-0631

3月の利用状況
■入館者数 11,873人
■貸出者数 4,584人
■貸出点数 22,314点

第61回
こどもの
読書週間
今年の標語は
「ドは読書のド」

図書館では、「こどもの読書週間」のイベントを開催します。

展示コーナー

●企画展「第61回西日本読書感想画コンクール優秀作品展」開催中
平成29年度の受賞作品を展示しています。子どもたちの豊かな感性と想像力に満ちた作品をご覧ください。
●一般書
『知っているの思い出せない平成とめクイズ』BLOCK
BUSTER/編 永岡書店
平成最初のシブシブ映画は？こさやき女将「騒音おばさん」どちらが先？平成の30年の間に起きた主要なできごと、話題になった人、ヒット商品、流行したものを、シブシブなクイズとして出題する



5月の特集コーナー

- 一般書
『出かけませんか？新緑の5月』
『東海道ふたり旅』池内紀/著 春秋社
『母と子のためのハイキング&キャンプ』東麻吏/編著 地球丸
●児童書
『じばんとあそぼう』
『おべんとつこうへま』柴田ケイノ/作 絵 P.H.P.研究所
『さよこやまさん』工藤直子/文 アリス館

H31.3.1現在

番号	スポンサー先	対象雑誌名
1	宇美町商工会女性部①	ハルメク
2	宇美町商工会女性部②	きょうの健康
3	備まつだ	近代柔道
4	たたみ工房フジキ	趣味の園芸
5	南柴田自動車	月刊自家用車
6	南竹内表具内装	きょうの料理
7	宇美町商工会青年部①	犬吉猫吉 九州版
8	宇美町商工会青年部②	九州じゃらん
9	美味処 すえつぐ	九州ウォーカー
10	南橋本鮮魚本店	栄養と料理
11	パティスリーF	たまごクラブ
12	やまかわ巧芸	旅の手帖
13	宇美町管工事組合①	シティ情報ふくおか
14	宇美町管工事組合②	暮らしの手帖
15	宇美町管工事組合③	この本読んで!
16	宇美町管工事組合④	母の友

●平成30年度「雑誌スポンサー」に協力ありがとうございました。

なお、雑誌スポンサーは、随時募集していますので、詳しくは図書館までお問合せください。

お問合せ
環境課 環境衛生係
☎934-2226
FAX 933-7512

ECO いきいき リサイクル情報

ゆずってください
●卓球台(キズ有りでも古くてもよい)
●町立保育園のスモック・体操服 (90~100サイズを希望)

ゆずります
●お弁当箱(2段、黒の漆塗り、蓋に松等の蒔絵、縦8cm×横17cm×高さ9cm)
●小物入れ(えんじ色の漆塗り、蓋に扇柄の蒔絵、縦9cm×横14cm×高さ4cm、蒔絵は一部変色有り)
●保育園カバン(黄色の斜め掛けバッグ、「貴船保育園」の印字有り)
●ソファ(IKEA製、2人掛け用、横131cm×高さ73cm×奥行74cm、ダークブラウンのカバー付き、5年前に購入、状態良)
●ローテーブル(IKEA製、木製で楕円形、色はダークブラウン、横78cm×高さ36cm、5年前に購入、状態良)

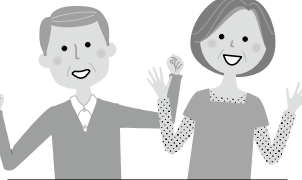
- 踏み台2個セット(IKEA製、横32.5cm×高さ25cm×奥行23cm、色は水色で上面がきみどりのドット柄)
- ロフトベッド(色はブラック、素材はスチール、横208cm×高さ179cm×奥行101cm)

町内在住者 申込みできる方

「ゆずってください」「ゆずります」掲載希望の方は、申込書に必要事項を記入のうえ、4月23日(火)までに環境課までお申し込みください。写真(画像データ)を提供いただければ、ホームページに掲載いたします。申込書は、窓口で配布しているほか、町のホームページからもダウンロードできます。
なお、「ゆずります」の品の譲受けについて、申込者多数の場合は4月23日(火)締切り後に抽選を行い、4月26日(金)までに当選者に対してのみ電話で連絡します。
品物について詳しい情報が知りたい方は、環境課にお問い合わせください。

ざっくポラン

このコーナーでは、ボランティアなどの公益的な町民活動をしている人や団体を応援し、ボランティアの「はじめの一步」のきっかけになるような記事を掲載しています。



問 ボランティア・町民活動支援センター
ふみらぼ(し〜ずうみ内)
☎&FAX:933-1110

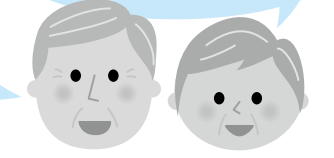
平成30年度 ボランティア 交流会を 開催しました!



3月6日(水)、し〜ずうみでボランティア交流会を開催しました。
参加団体の活動紹介や、うみニティ編集室「うみ」と「Enjoy」による共働事業提案制度の活動発表などを通して各団体の取り組みを知り、ボランティアの輪を広げる機会となりました。

参加者の声

皆さんがそれぞれの分野でご活躍されている事、素晴らしい事だと思います。



皆さんから元気をいただきました。



▲今年度の活動発表の様子

フラッグフットボール作戦 コンクール全国優勝

桜原小学校3年1組がフラッグフットボール第9回作戦コンクールにおいて、応募作戦1,370の中で、見事、中学年の部で全国優勝に輝きました。フラッグフットボールは、アメリカンフットボールから生まれた新しいスポーツであり、ボールではなく、腰に付けたフラッグをとります。フラッグフットボールは作戦で勝負するスポーツであり、運動が得意な子も、苦手な子もそれぞれ良さを発揮しながら、知恵を絞って作戦を考えていきます。みんなで協力し、何度も作戦を試しては繰り返し、勝ち取った結果は子どもたちに「努力が結果につながる」貴重な体験を与えてくれました。次は昨年度の4年1組に続き3連覇をめざし、学校一丸となってがんばっていきます。



▲表彰式の最後に記念撮影!

「あいさつ・声かけ運動」 街頭啓発を実施しました



▲あいさつ・声かけをしながら啓発物品を配付しました



3月5日(火)~7日(木)の7時~8時、JR宇美駅前広場他で、宇美町青少年育成町民会議の主催により「あいさつ・声かけ運動」の街頭啓発が行われました。青少年健全育成に関わる団体から、3日間で約140人の方が参加しました。

平成25年度募集により決定した推進キャラクター「おハロー」と一緒に、今後も啓発に取り組んでいきます。
※この会議は、青少年問題のもつ重要性を考え、広く町民の総意を集め、国、県および町の施策を生かして、青少年の健全な育成および非行防止を図ることを目的とし、宇美町の青少年健全育成に関係のある機関、団体によって組織されています。

小中学校で卒業式が行われました

3月8日(金)に町内3中学校で、15日(金)に町内5小学校で卒業式が行われました。今年は、中学生373人、小学生404人が新たな道へと旅立ち、在校生や保護者からの温かな拍手に包まれました。

宇美中学校の卒業式では、背筋を伸ばし凛々しい姿勢の卒業生の姿があり新たなスタートラインを見据えているようでした。

桜原小学校の卒業式では、呼名に大きな返事をし、堂々と卒業証書を受け取る卒業生の姿に、6年間の成長が感じられました。



▲校長先生から卒業証書が手渡されました(桜原小)



▲凛々しい姿勢で卒業式に参列する卒業生(宇美中)



▲受賞後に副知事と小林さんを中心に集合写真

福岡よかとこビジネスプランコンテスト 小林孝昭さん(宇美町)が大賞を受賞

第4回を迎えた、福岡県主催「福岡よかとこビジネスプランコンテスト」は、3月2日(土)に公開審査会と表彰式が行われ、応募数73人の中から見事、小林孝昭さんが大賞を受賞されました。

そこで今回は、3月12日(火)に小林さんと宇美町商工会の北村経営指導員が宇美町を訪問され、木原町長と高場副町長へ大賞受賞をご報告された際の主に小林さんのお話についてご紹介いたします。

(以下、敬称略)

町長 この度は大賞受賞おめでとうございます。

小林 ありがとうございます。

副町長 受賞の瞬間の気持ちは?

小林 驚きが大きかったです。受賞時のスピーチでは泣いてしまい、自分でも何を喋っているかわからなかったです。ここまで来た道のりのさまざまなお話を思い出していました。福岡よかとこ

ビジネスプランコンテストは今回で4回目を迎える年々参加者が増えてレベルが上がっており、福岡県内から73人の方が集まった中で受賞だったのでも良かったです。

町長 宇美町青年団での博多にわか経験が生かされたのでは?

小林 度胸がついてたのでしようね。ただ、多くの審査員が見ている中で喋らないといけないこと、質疑応答ではシビアな部分を質問されるのでとても緊張しました。

町長 「ヤギ」という珍しさも好評だったのでは?

小林 確かにヤギという珍しさは目を引いていました。ただ、それだけで賞をいただくのは難しいと感じていました。実際に審査員の方からは、ヤギのミルクが人の母乳に近いものであるということと、宇美町の由来と宇美八幡宮の安産・子育てのイメージがぴったり合っていたことに対して、非常に好評価をいただきました。

町長 新聞でも大きな記事で取り上げられていたね。

小林 表彰式後に突然、明日新聞に掲載されることを聞いて私も驚きました。家族も驚いていましたが、何よりも喜んでくれたと感じています。私は仕事柄町内の方々に灯油を持っていく際、お客様とお話しをする機会が多く、私がコンテストに出ることをお伝えしていたのですが、改めて大賞を受賞したことを伝えると、とても喜んでいただきました。

副町長 この事業を始めて何年経ちますか?

小林 3年半になります。大変な道のりでありましたが、今年が勝負だと思っているのです。このスタートが切れたと思っています。一人だと大変で

したが、宇美町商工会の方特に北村さんに指導していただけたから、ここまで諦めずにやってきました。

副町長 北村さんの目から見た小林さんの姿はいかがでしたか?

北村 彼はこれまでさまざまな壁にぶつかってきたが、それでも諦めずに続けてきたことが、このままでは足りないポイントだと思えます。多くの方は、あまりの大変さに途中で諦められる方もいらっしゃいます。小林さんは本当に最後まで諦めなかつたです。

小林 ここから飛躍できるように、次に繋げていければと思います。

町長 今後の展望はありますか?

小林 町内のみならず「宇美町って良いよね」と思えるようになるために、まずは町外の人から「宇美町って良いよね」と言ってもらえるような活動をしていきたいです。特に子どもを大事にするというキーワードで輝ける町は他にないと思います。それを自信を持って言える歴史が宇美町にはありますから、それをアピールしていければと思っています。

町長 宇美町制施行100周年

へ向け、勢いがつく良いニュースとなりました。

小林 私2020年を素晴らしい飛躍(100)の年にしたいと考えています。

町長副町長 改めておめでとうございます。



▲著名な審査員を前に堂々とプレゼンを行う小林孝昭さん

福岡よかとこビジネスプランコンテストとは

福岡県主催。県内各地の地域資源を生かした新ビジネス、または、地域課題を解決する新しいビジネスを創出するため、地域資源や地域課題と福岡県内において創業を希望する方のアイデアやノウハウを掛け合わせ、地域経済の活性化を図ることを目的に実施。3月2日(土)は、一次審査(昨年11月)、二次審査(今年1月)の厳しい審査を勝ち抜いた方によるプレゼンテーションの公開審査会と表彰式が行われた。

小林さんのプレゼン内容は――

テーマは「誕生を願う町と子供の成長を願い飲まれてきたヤギミルクで『産み愛す』の想いを次世代に繋げていく商品開発」。宇美町の良さを知ってもらうため「宇美町の特産品を作りたい!」との想いから宇美町の「産み」にちなみ、母乳に近く栄養価も高いヤギミルクから作ったアイス「うみあひす」の商品開発について提案。

問(有)小林商事 ☎932-0137

お知らせ
令和2年成人式のお知らせ

令和2年成人式についてお知らせします。

宇美町に住民登録のない方で、宇美町での成人式の参加を希望する方は、社会教育課にお問い合わせください。

日時 令和2年1月12日(日)
受付12時30分～
開式13時30分

場所 町立中央公民館 大ホール

対象 平成11年4月2日～平成12年4月1日生まれの方

社会教育課 社会教育係
☎9333-2600

宇美町スポーツ施設利用助成事業のお知らせ

かすやドームとアクシオン福岡(両施設ともプールのみ)を利用する際に、利用料金の一部が助成されます。この機会に体力づくりや健康づくりに活用してください。町内在住者が対象です。

利用方法

宇美町在住が分かる身分証明書など(免許証、健康保険証、マイナンバーカード、名札等)を、

プール受付窓口にて提示すると利用できます。

社会教育課
スポーツ文化振興係
☎9333-2600

「みんなのメダルプロジェクト」がリニューアルしました

「都市鉱山からつくるーみんなのメダルプロジェクト」は、オリンピックのメダル製作に必要な金属量を確保できる見通しとなったため、メダルプロジェクトとしての携帯電話回収は3月31日(日)をもって終了しました。多くの町民の皆さんにご協力いただき、ありがとうございました。

4月1日(月)からは、知的障がいのある方のスポーツを支援する国際的な組織である「スペシャルオリンピックス日本」応援プログラムとしてリニューアルしました。役場1階総合案内横と図書館カウ

ンターに、携帯電話専用回収ボックスを設置しています。不要になった携帯電話・スマートフォンをお持ちの方はぜひご利用ください。

環境課 環境衛生係
☎9334-2226

宇美町の自然を体感しよう！

宇美町の魅力をPRしていくため、観光資源である豊かな自然を活用したイベントを春夏秋冬の四季に計画しています。【春】「ついで山開きー春の登山」平成31年度の第1弾として、花々や水が豊かな一本松公園(昭和の森)を出発地として三郎山を目指す登山会を開催します。

また、1年間の登山者の安全を祈願するための安全祈願祭も開催します。春を体感しに、ぜひご参加ください。

日時 4月29日(月・祝)
安全祈願祭8時30分～9時
登山会9時～(受付8時～9時)
※安全祈願祭は申込不要です。ごなたでも参加できます。

※悪天候の場合は中止
行程 頭巾山コースを登り、三郎山



宇美町の魅力をPRしていくため、観光資源である豊かな自然を活用したイベントを春夏秋冬の四季に計画しています。【春】「ついで山開きー春の登山」平成31年度の第1弾として、花々や水が豊かな一本松公園(昭和の森)を出発地として三郎山を目指す登山会を開催します。

また、1年間の登山者の安全を祈願するための安全祈願祭も開催します。春を体感しに、ぜひご参加ください。

日時 4月29日(月・祝)
安全祈願祭8時30分～9時
登山会9時～(受付8時～9時)
※安全祈願祭は申込不要です。ごなたでも参加できます。

※悪天候の場合は中止
行程 頭巾山コースを登り、三郎山

なる方は、軽自動車を所有し、身体障害者手帳・療育手帳・精神障害者保健福祉手帳などをお持ちの方やそのご家族の方で、一定の要件に該当する方です。詳しくは、町のホームページをご覧ください。か、税務課町民税係までお問い合わせください。

申請時に必要な書類
①身体障害者手帳など障害の等級と種類がわかるもの
②軽自動車納税通知書
③車検証の写し
④免許証
(運転する方のもの)
⑤印鑑
⑥納税義務者の個人番号(マイナンバー)を確認できる書類
⑦納税義務者の本人確認書類
※個人番号カードの場合は、本人確認書類は不要です。

税務課 町民税係
☎9334-2242

「秋」秋の紅葉登山
日付 10月11日(日)頃予定
秋の紅葉入山を散策します。※いずれも参加無料(要申込)です。夏、秋の登山会は予定ですので、詳細が決まり次第、広報うみや町ホームページ、チラシなどお知らせします。

協力

宇美町スポーツ協会山の会

【お問い合わせ先】
〒812-0044 福岡市博多区千代四丁目1番27号(福岡県自治会館5階)
☎951-3111
FAX 951-3601
http://www.fukuoka-kakouki.jp/

宇美町では、学校や家庭での勉強に不安を抱えている中学生を対象に、学校の予習復習をサポートする「SKIP学習会」を行います。(※この学習会は、進学のためのものではありません。それぞれの課題に応じて、個別学習を支援します。)

日時 毎週土曜日(祝日・年末年始を除く)10時～12時
※新2、3年生は4月13日(土)から開始※学校行事などにより変更になる場合があります。

場所 中央公民館

平成31年度
福岡県学習支援事業
「SKIP学習会」のお知らせ

宇美町では、学校や家庭での勉強に不安を抱えている中学生を対象に、学校の予習復習をサポートする「SKIP学習会」を行います。(※この学習会は、進学のためのものではありません。それぞれの課題に応じて、個別学習を支援します。)

日時 毎週土曜日(祝日・年末年始を除く)10時～12時
※新2、3年生は4月13日(土)から開始※学校行事などにより変更になる場合があります。

場所 中央公民館

参加費 無料

持参品 昼食、飲料、タオル、雨具、帽子、軍手など

服装 歩きやすい服装、登山靴または歩き慣れた靴

【夏】
「山の日散策ウォーキング」
日付 8月11日(日・祝)
井野山360度パノラマ夜景ウォーキングを行います。

健康診査のお知らせ
後期高齢者医療広域連合では、被保険者を対象に、生活習慣病の発症や重症化の予防などを目的として健康診査を実施しています。被保険者へ4月下旬に受診票を送付しています。

受診対象者
被保険者。今年度から生活習慣病(※)の治療を受けている方も対象者となりました。

※生活習慣病とは、糖尿病、高血圧症、脂質異常症その他の疾病で、内臓脂肪の蓄積に起因するものです。

受診票の送付時期
平成31年4月末現在で被保険者の方……4月下旬

受診時の自己負担金
一律500円

受診の方法
①かかりつけ医、または、前回、健康診査を受けた医療機関に、後期高齢者健康診査が受診できるか確認し、予約をする。

(※)ここに予約してよいかわからない時は、お問い合わせ

お知らせ
令和2年成人式のお知らせ

令和2年成人式についてお知らせします。

宇美町に住民登録のない方で、宇美町での成人式の参加を希望する方は、社会教育課にお問い合わせください。

日時 令和2年1月12日(日)
受付12時30分～
開式13時30分

場所 町立中央公民館 大ホール

対象 平成11年4月2日～平成12年4月1日生まれの方

社会教育課 社会教育係
☎9333-2600

宇美町スポーツ施設利用助成事業のお知らせ

かすやドームとアクシオン福岡(両施設ともプールのみ)を利用する際に、利用料金の一部が助成されます。この機会に体力づくりや健康づくりに活用してください。町内在住者が対象です。

利用方法

宇美町在住が分かる身分証明書など(免許証、健康保険証、マイナンバーカード、名札等)を、

プール受付窓口にて提示すると利用できます。

社会教育課
スポーツ文化振興係
☎9333-2600

「みんなのメダルプロジェクト」がリニューアルしました

「都市鉱山からつくるーみんなのメダルプロジェクト」は、オリンピックのメダル製作に必要な金属量を確保できる見通しとなったため、メダルプロジェクトとしての携帯電話回収は3月31日(日)をもって終了しました。多くの町民の皆さんにご協力いただき、ありがとうございました。

4月1日(月)からは、知的障がいのある方のスポーツを支援する国際的な組織である「スペシャルオリンピックス日本」応援プログラムとしてリニューアルしました。役場1階総合案内横と図書館カウ

ンターに、携帯電話専用回収ボックスを設置しています。不要になった携帯電話・スマートフォンをお持ちの方はぜひご利用ください。

環境課 環境衛生係
☎9334-2226

宇美町の自然を体感しよう！

宇美町の魅力をPRしていくため、観光資源である豊かな自然を活用したイベントを春夏秋冬の四季に計画しています。【春】「ついで山開きー春の登山」平成31年度の第1弾として、花々や水が豊かな一本松公園(昭和の森)を出発地として三郎山を目指す登山会を開催します。

また、1年間の登山者の安全を祈願するための安全祈願祭も開催します。春を体感しに、ぜひご参加ください。

日時 4月29日(月・祝)
安全祈願祭8時30分～9時
登山会9時～(受付8時～9時)
※安全祈願祭は申込不要です。ごなたでも参加できます。

※悪天候の場合は中止
行程 頭巾山コースを登り、三郎山

なる方は、軽自動車を所有し、身体障害者手帳・療育手帳・精神障害者保健福祉手帳などをお持ちの方やそのご家族の方で、一定の要件に該当する方です。詳しくは、町のホームページをご覧ください。か、税務課町民税係までお問い合わせください。

申請時に必要な書類
①身体障害者手帳など障害の等級と種類がわかるもの
②軽自動車納税通知書
③車検証の写し
④免許証
(運転する方のもの)
⑤印鑑
⑥納税義務者の個人番号(マイナンバー)を確認できる書類
⑦納税義務者の本人確認書類
※個人番号カードの場合は、本人確認書類は不要です。

税務課 町民税係
☎9334-2242

お知らせ
令和2年成人式のお知らせ

令和2年成人式についてお知らせします。

宇美町に住民登録のない方で、宇美町での成人式の参加を希望する方は、社会教育課にお問い合わせください。

日時 令和2年1月12日(日)
受付12時30分～
開式13時30分

場所 町立中央公民館 大ホール

対象 平成11年4月2日～平成12年4月1日生まれの方

社会教育課 社会教育係
☎9333-2600

宇美町スポーツ施設利用助成事業のお知らせ

かすやドームとアクシオン福岡(両施設ともプールのみ)を利用する際に、利用料金の一部が助成されます。この機会に体力づくりや健康づくりに活用してください。町内在住者が対象です。

利用方法

宇美町在住が分かる身分証明書など(免許証、健康保険証、マイナンバーカード、名札等)を、

プール受付窓口にて提示すると利用できます。

社会教育課
スポーツ文化振興係
☎9333-2600

「みんなのメダルプロジェクト」がリニューアルしました

「都市鉱山からつくるーみんなのメダルプロジェクト」は、オリンピックのメダル製作に必要な金属量を確保できる見通しとなったため、メダルプロジェクトとしての携帯電話回収は3月31日(日)をもって終了しました。多くの町民の皆さんにご協力いただき、ありがとうございました。

4月1日(月)からは、知的障がいのある方のスポーツを支援する国際的な組織である「スペシャルオリンピックス日本」応援プログラムとしてリニューアルしました。役場1階総合案内横と図書館カウ

ンターに、携帯電話専用回収ボックスを設置しています。不要になった携帯電話・スマートフォンをお持ちの方はぜひご利用ください。

環境課 環境衛生係
☎9334-2226

宇美町の自然を体感しよう！

宇美町の魅力をPRしていくため、観光資源である豊かな自然を活用したイベントを春夏秋冬の四季に計画しています。【春】「ついで山開きー春の登山」平成31年度の第1弾として、花々や水が豊かな一本松公園(昭和の森)を出発地として三郎山を目指す登山会を開催します。

また、1年間の登山者の安全を祈願するための安全祈願祭も開催します。春を体感しに、ぜひご参加ください。

日時 4月29日(月・祝)
安全祈願祭8時30分～9時
登山会9時～(受付8時～9時)
※安全祈願祭は申込不要です。ごなたでも参加できます。

※悪天候の場合は中止
行程 頭巾山コースを登り、三郎山

なる方は、軽自動車を所有し、身体障害者手帳・療育手帳・精神障害者保健福祉手帳などをお持ちの方やそのご家族の方で、一定の要件に該当する方です。詳しくは、町のホームページをご覧ください。か、税務課町民税係までお問い合わせください。

申請時に必要な書類
①身体障害者手帳など障害の等級と種類がわかるもの
②軽自動車納税通知書
③車検証の写し
④免許証
(運転する方のもの)
⑤印鑑
⑥納税義務者の個人番号(マイナンバー)を確認できる書類
⑦納税義務者の本人確認書類
※個人番号カードの場合は、本人確認書類は不要です。

税務課 町民税係
☎9334-2242

お知らせ
令和2年成人式のお知らせ

令和2年成人式についてお知らせします。

宇美町に住民登録のない方で、宇美町での成人式の参加を希望する方は、社会教育課にお問い合わせください。

日時 令和2年1月12日(日)
受付12時30分～
開式13時30分

場所 町立中央公民館 大ホール

対象 平成11年4月2日～平成12年4月1日生まれの方

社会教育課 社会教育係
☎9333-2600

宇美町スポーツ施設利用助成事業のお知らせ

かすやドームとアクシオン福岡(両施設ともプールのみ)を利用する際に、利用料金の一部が助成されます。この機会に体力づくりや健康づくりに活用してください。町内在住者が対象です。

利用方法

宇美町在住が分かる身分証明書など(免許証、健康保険証、マイナンバーカード、名札等)を、

プール受付窓口にて提示すると利用できます。

社会教育課
スポーツ文化振興係
☎9333-2600

「みんなのメダルプロジェクト」がリニューアルしました

「都市鉱山からつくるーみんなのメダルプロジェクト」は、オリンピックのメダル製作に必要な金属量を確保できる見通しとなったため、メダルプロジェクトとしての携帯電話回収は3月31日(日)をもって終了しました。多くの町民の皆さんにご協力いただき、ありがとうございました。

4月1日(月)からは、知的障がいのある方のスポーツを支援する国際的な組織である「スペシャルオリンピックス日本」応援プログラムとしてリニューアルしました。役場1階総合案内横と図書館カウ

ンターに、携帯電話専用回収ボックスを設置しています。不要になった携帯電話・スマートフォンをお持ちの方はぜひご利用ください。

環境課 環境衛生係
☎9334-2226

宇美町の自然を体感しよう！

宇美町の魅力をPRしていくため、観光資源である豊かな自然を活用したイベントを春夏秋冬の四季に計画しています。【春】「ついで山開きー春の登山」平成31年度の第1弾として、花々や水が豊かな一本松公園(昭和の森)を出発地として三郎山を目指す登山会を開催します。

また、1年間の登山者の安全を祈願するための安全祈願祭も開催します。春を体感しに、ぜひご参加ください。

日時 4月29日(月・祝)
安全祈願祭8時30分～9時
登山会9時～(受付8時～9時)
※安全祈願祭は申込不要です。ごなたでも参加できます。

※悪天候の場合は中止
行程 頭巾山コースを登り、三郎山

なる方は、軽自動車を所有し、身体障害者手帳・療育手帳・精神障害者保健福祉手帳などをお持ちの方やそのご家族の方で、一定の要件に該当する方です。詳しくは、町のホームページをご覧ください。か、税務課町民税係までお問い合わせください。

申請時に必要な書類
①身体障害者手帳など障害の等級と種類がわかるもの
②軽自動車納税通知書
③車検証の写し
④免許証
(運転する方のもの)
⑤印鑑
⑥納税義務者の個人番号(マイナンバー)を確認できる書類
⑦納税義務者の本人確認書類
※個人番号カードの場合は、本人確認書類は不要です。

税務課 町民税係
☎9334-2242

お知らせ
令和2年成人式のお知らせ

令和2年成人式についてお知らせします。

宇美町に住民登録のない方で、宇美町での成人式の参加を希望する方は、社会教育課にお問い合わせください。

日時 令和2年1月12日(日)
受付12時30分～
開式13時30分

場所 町立中央公民館 大ホール

対象 平成11年4月2日～平成12年4月1日生まれの方

社会教育課 社会教育係
☎9333-2600

宇美町スポーツ施設利用助成事業のお知らせ

かすやドームとアクシオン福岡(両施設ともプールのみ)を利用する際に、利用料金の一部が助成されます。この機会に体力づくりや健康づくりに活用してください。町内在住者が対象です。

利用方法

宇美町在住が分かる身分証明書など(免許証、健康保険証、マイナンバーカード、名札等)を、

プール受付窓口にて提示すると利用できます。

社会教育課
スポーツ文化振興係
☎9333-2600

「みんなのメダルプロジェクト」がリニューアルしました

「都市鉱山からつくるーみんなのメダルプロジェクト」は、オリンピックのメダル製作に必要な金属量を確保できる見通しとなったため、メダルプロジェクトとしての携帯電話回収は3月31日(日)をもって終了しました。多くの町民の皆さんにご協力いただき、ありがとうございました。

4月1日(月)からは、知的障がいのある方のスポーツを支援する国際的な組織である「スペシャルオリンピックス日本」応援プログラムとしてリニューアルしました。役場1階総合案内横と図書館カウ

ンターに、携帯電話専用回収ボックスを設置しています。不要になった携帯電話・スマートフォンをお持ちの方はぜひご利用ください。

環境課 環境衛生係
☎9334-2226

宇美町の自然を体感しよう！

宇美町の魅力をPRしていくため、観光資源である豊かな自然を活用したイベントを春夏秋冬の四季に計画しています。【春】「ついで山開きー春の登山」平成31年度の第1弾として、花々や水が豊かな一本松公園(昭和の森)を出発地として三郎山を目指す登山会を開催します。

また、1年間の登山者の安全を祈願するための安全祈願祭も開催します。春を体感しに、ぜひご参加ください。

日時 4月29日(月・祝)
安全祈願祭8時30分～9時
登山会9時～(受付8時～9時)
※安全祈願祭は申込不要です。ごなたでも参加できます。

※悪天候の場合は中止
行程 頭巾山コースを登り、三郎山

なる方は、軽自動車を所有し、身体障害者手帳・療育手帳・精神障害者保健福祉手帳などをお持ちの方やそのご家族の方で、一定の要件に該当する方です。詳しくは、町のホームページをご覧ください。か、税務課町民税係までお問い合わせください。

申請時に必要な書類
①身体障害者手帳など障害の等級と種類がわかるもの
②軽自動車納税通知書
③車検証の写し
④免許証
(運転する方のもの)
⑤印鑑
⑥納税義務者の個人番号(マイナンバー)を確認できる書類
⑦納税義務者の本人確認書類
※個人番号カードの場合は、本人確認書類は不要です。

税務課 町民税係
☎9334-2242

お知らせ
令和2年成人式のお知らせ

令和2年成人式についてお知らせします。

宇美町に住民登録のない方で、宇美町での成人式の参加を希望する方は、社会教育課にお問い合わせください。

日時 令和2年1月12日(日)
受付12時30分～
開式13時30分

場所 町立中央公民館 大ホール

対象 平成11年4月2日～平成12年4月1日生まれの方

社会教育課 社会教育係
☎9333-2600

宇美町スポーツ施設利用助成事業のお知らせ

かすやドームとアクシオン福岡(両施設ともプールのみ)を利用する際に、利用料金の一部が助成されます。この機会に体力づくりや健康づくりに活用してください。町内在住者が対象です。

利用方法

宇美町在住が分かる身分証明書など(免許証、健康保険証、マイナンバーカード、名札等)を、

プール受付窓口にて提示すると利用できます。

社会教育課
スポーツ文化振興係
☎9333-2600

「みんなのメダルプロジェクト」がリニューアルしました

「都市鉱山からつくるーみんなのメダルプロジェクト」は、オリンピックのメダル製作に必要な金属量を確保できる見通しとなったため、メダルプロジェクトとしての携帯電話回収は3月31日(日)をもって終了しました。多くの町民の皆さんにご協力いただき、ありがとうございました。

4月1日(月)からは、知的障がいのある方のスポーツを支援する国際的な組織である「スペシャルオリンピックス日本」応援プログラムとしてリニューアルしました。役場1階総合案内横と図書館カウ

ンターに、携帯電話専用回収ボックスを設置しています。不要になった携帯電話・スマートフォンをお持ちの方はぜひご利用ください。

環境課 環境衛生係
☎9334-2226

宇美町の自然を体感しよう！

宇美町の魅力をPRしていくため、観光資源である豊かな自然を活用したイベントを春夏秋冬の四季に計画しています。【春】「ついで山開きー春の登山」平成31年度の第1弾として、花々や水が豊かな一本松公園(昭和の森)を出発地として三郎山を目指す登山会を開催します。

また、1年間の登山者の安全を祈願するための安全祈願祭も開催します。春を体感しに、ぜひご参加ください。

日時 4月29日(月・祝)
安全祈願祭8時30分～9時
登山会9時～(受付8時～9時)
※安全祈願祭は申込不要です。ごなたでも参加できます。

※悪天候の場合は中止
行程 頭巾山コースを登り、三郎山

なる方は、軽自動車を所有し、身体障害者手帳・療育手帳・精神障害者保健福祉手帳などをお持ちの方やそのご家族の方で、一定の要件に該当する方です。詳しくは、町のホームページをご覧ください。か、税務課町民税係までお問い合わせください。

申請時に必要な書類
①身体障害者手帳など障害の等級と種類がわかるもの
②軽自動車納税通知書
③車検証の写し
④免許証
(運転する方のもの)
⑤印鑑
⑥納税義務者の個人番号(マイナンバー)を確認できる書類
⑦納税義務者の本人確認書類
※個人番号カードの場合は、本人確認書類は不要です。

税務課 町民税係
☎9334-2242



児童扶養手当・特別児童扶養手当の手当額改定

児童扶養手当などは、物価変動に応じた改定ルールにより変更があり、4月以降の手当月額が1.0%引き上げられました。

Table with columns: 区分, 全部支給, 一部支給. Rows: 児童1人, 第2子加算, 第3子以降加算.

Table with columns: 1級, 2級. Row: 特別児童扶養手当 (単位:円).

住民課 年金手当係

国民健康保険から社会保険へ切り替えられた方へ

職場などで健康保険に加入した場合は、国民健康保険の喪失手続きを行う必要があります。手続きは、会社な

どで行えませんが、必ずお手続きへご来庁をお願いいたします。

必要なもの

- ① 宇美町の国民健康保険証 ※
② 新しい社会保険証 ※
③ 認め印鑑
④ マイナンバーが確認できるもの ※
⑤ 本人確認の書類(運転免許証など)
※ 国民健康保険を脱退する方全員分をお持ちください。

注意事項

- ① 社会保険の資格取得日以降に誤って宇美町の国民健康保険証を使ってしまう場合、宇美町が負担した7割8割または9割分の医療費を後日請求する場合がございます。
② 本人のご来庁が難しい場合、必要なものが揃っていれば、代理の方でも届出することができます。(ただし別世帯の方の場合、委任状が必要です。)



5月5日から5月11日までは児童福祉週間です

「2019年度標語」その気持ち 誰かを笑顔にさせる瞳

子どもや家庭、子どもの健全やかな成長について社会全体で考えることを目的に、この1週間を「児童福祉週間」と定めてさまざまな事業や行事が行われます。皆さんもこの機会に子どもをとりまく環境について今一度考えてみませんか。

子育て支援課 子育て支援係

- 入園期間 6月5日(水)～令和2年5月31日(日)
利用者負担 1区画2,000円
一区画の面積 約10坪
申込み資格 宇美町に住所を有する方 ※一帯一画まで

町民農園の利用者募集

- 趣味を生かし、健康の増進を図るため、町民農園で野菜作りを始めませんか?
入園期間 6月5日(水)～令和2年5月31日(日)
利用者負担 1区画2,000円
一区画の面積 約10坪
申込み資格 宇美町に住所を有する方 ※一帯一画まで

- ① 第一農園(光正寺一丁目 往來路橋近く)
② 第二農園(宇美二丁目 宇美小学校近く)
③ 第三農園(宇美二丁目 宇美小学校近く)

申込み方法

農林振興課窓口にて受付します。印鑑、現住所が確認できる身分証明書が必要です。代理で申込される方は、必ず委任状が必要です。申込時に希望の農園を指定してください。更新状況によっては、空き農園が少ない場合があります。
申込み多数の場合は、抽選会を行います。抽選会の案内は、各利用希望者の方へ直接ご案内します。

- 抽選日予定 5月10日(金)まで
5月22日(水)
農林振興課 農林振興係
0934-2223



改元に関するお知らせ

新元号が公表されましたので、町が作成する文書は2019年5月1日以降の元号を「令和」で表記します。作成している文書、有効期限がある医療証などは「平成」で表記しているものもありますが、法律上の効果は何ら変わることはありません。新元号の対応する年に読み替えていただきますよう、ご理解とご協力をお願いします。



お知らせ

労働力調査が実施されます

総務省と福岡県では、毎月、労働力調査を実施しています。この調査は、国の失業率や雇用の実態を明らかにする大変重要な統計調査です。対象となった世帯には、調査員が調査票の配布に伺いますので、調査へのご回答をお願いします。

不正大麻けし撲滅運動「きれいなけし」の花に御用心

きれいな「けし」の花を見かける季節になりましたが、「けし」には植えて良いものと、悪いものがあります。【植えてはいけない「けし」の特徴】「草丈が大きく1m以上になる。」「葉や葉は白っぽい緑色をしており、毛が濃い。」「葉を抱き込むように葉が生えている。」「葉が大きく長楕円形で、まわりの切れ込みが浅い。など」



このような「けし」を見かけた人は、福岡県粕屋保健福祉事務所 (0939-1529)までご連絡下さい。
福岡県粕屋保健福祉事務所
0939-1529

はかりの定期検査のお知らせ

取引証明に使用する「はかり」(特定計量器)は、2年に1度の定期検査を受検するよう、計量法で義務付けられています。該当するはかりを持っている方は、必ず受検してください。
対象 商店や事業所などで取引や証明に使用しているはかり分銅おもり
日時 5月22日(水)
午前の部 10時～12時
午後の部 13時～15時
場所 宇美町消防会館(宇美町商工会横)
注意 家庭用のはかりは取引や証明に使用できません。大型のはかり(ひょう量300kgを超えるもの)の検査については問い合わせください。
(社)福岡県計量協会
0939-972454



平成31年度 弓道教室生徒募集

注意 運動できる服装で白の靴下を着用してください。
受講料 4,000円(保険料・資料代など)



エレッジ会(絵画会) 絵画展のお知らせ

絵筆を握って20余年の三館です。気が付けばシルバー世代真只中…。水彩画を中心に長年描きためた大作、小品及び新作など約30点を展示します。ぜひご高覧いただき、ご感想をいただければ幸いです。
日時 5月2日(木)～5月8日(水)
8時30分～17時(入館は16時45分まで)
場所 歴史民俗資料館2階ギャラリー
(申) 絵画会 有村 幸男
0930-34291947



日時 5月11日～7月13日の毎週土曜日
14時～16時の計10回
場所 町立弓道場(宇美八幡宮境内)
対象 平成16年3月31日以前生まれで、身長150cm以上の方(弓具の都合上)
申込方法・申込期間 往復はがきに、郵便番号、住所、氏名(ふりがな)、生年月日、身長、性別、電話番号を記入の上お申し込みください。募集期間4月30日(火)までに必着
定員 15人
※申込み多数の場合は抽選
(申) 宇美町スポーツ協会弓道部
中嶋 邦生 宛 〒811-2109
桜原3-3-18
0990-97243105

日時 4月27日(土)・5月11日(土)・18日(土)・25日(土)
10時～11時
場所 まなびや・うみ
対象 40歳以上の女性
参加費 体験全4回2,000円または1日体験500円を当日お支払
定員 20人程度
(申) NPO法人ふみの里スポーツクラブ
0800-70041439

ジャギー体操体験者募集

音楽に合わせて体操を行う教室です。肩こりや腰痛の予防・改善と、心と身体のリフレッシュを目指して軽快にリズムカルな運動を行います。
日時 4月27日(土)・5月11日(土)・18日(土)・25日(土)
10時～11時
場所 まなびや・うみ
対象 40歳以上の女性
参加費 体験全4回2,000円または1日体験500円を当日お支払
定員 20人程度
(申) NPO法人ふみの里スポーツクラブ
0800-70041439



「四王寺山」春爛漫 ウォーキング参加者募集

「花みつけ100種」に挑戦しながら、自然を満喫しよう!
※昼食は各自お持ちください。
※参加料無料
雨天時は、午前中研修室にて森や植物の講話などを行います。
日時 5月12日(日)10時～15時(受付9時30分)
場所 四王寺県民の森管理事務所 集合(少雨決行)
講師 森林インストラクター
定員 30人(先着順、要事前申込)



▼申込期間 5月1日(水)～5月10日(金)
 ▼申込方法 電話にて「住所・氏名・年齢・電話番号」をお知らせください。
 ▼受付時間 9時～17時(5月7日は除く)
 問・申 大字四王寺207
 福岡県立四王寺市民の森管理事務所
 ☎9327373(代表)
 申込みフォーム
<http://shoujikenminnomori.org/application/>

タテコウヤグライプ&志免マルシェ同日開催



今年志免町制80周年、来年は宇美町制100周年を記念して開催される「コラボイベント」です。志免や宇美の人気店が多数出店するマルシェと音楽とアートの迫力あるライブイベントです。
 ①タテコウヤグライプ2019 チケット制
 ②第7回志免マルシェ 入場無料
 ▼日時 5月19日(日)
 ①志免町シーメイト堅抗橋前
 ※雨天時はシーメイトホール
 ②志免町シーメイトホール&エントランス
 ▼対象 「タテコウヤグライプ2019」大人:3,000円、中学生以下:1,500円、未就学児:無料
 ▼定員 無し
 問☎936-8989
 Barber shop MINUNO

社会保険労務士による年金相談(志免町民センター)



社会保険労務士会では、日本年金機構からの委託により、予約制にて年金受給に関する相談や裁定請求書の受付に当たります。(障害年金を除く)
 ▼日時 4月24日(水)、5月8日(水)、5月22日(水)9時30分～16時30分(12時～13時を除く)
 ▼場所 志免町民センター生涯学習2号館第2会議室※相談開場での予約はできません。
 予・問 東福岡年金事務所
 ☎651-7968

第4回かすや6町交流キルト&ハンドメイドフェアかすや6町キルトの夜



6町のあれこれが粕屋町に大集合します!キルト作品の展示やワークショップさまざまな作品が買えるマルシェも同時開催します。入場無料
 ▼日時 5月17日(金)10時～17時
 5月18日(土)10時～16時
 ▼会場 サンレイクかすや
 (多目的ホール)粕屋町駕与丁1-6-1
 ▼後援 粕屋町中南部地域
 広域連携プロジェクト
 粕屋町・宇美町・篠栗町・志免町・須恵町・久山町
 問・申 かすや6町交流キルト
 宇美町 担当・池田
 ☎933-1312

初心者向き健康ボウリング教室



▼主催 福岡県ボウリング連盟
 ▼後援 福岡県教育委員会・福岡県体育協会・福岡市・春日市・大野城市・志免町宇美町
 ▼日程 各コース6週連続約2時間
 ・Aコース毎週月曜日
 5月13日(月)14時スタート
 ・Bコース毎週水曜日
 5月14日(火)14時スタート
 ・Cコース毎週水曜日
 5月16日(木)10時30分スタート
 ・Dコース毎週水曜日
 5月16日(木)19時スタート
 ・Eコース毎週水曜日
 5月17日(金)10時30分スタート
 ・Fコース毎週金曜日
 5月17日(金)14時スタート
 ▼場所 フラワーボウル(福岡市博多区銀天町3-5-15)
 ▼定員 各コース18人(申込先着順)
 ▼参加資格 福岡県在住の方または、通勤通学されている方で、初心者教室は初めての方
 ▼参加費 各コース6週間で2,000円(貸靴料・プレイ費・教材費・茶話代含む保険各自)
 ▼申込み方法 前日迄にお電話かFAXにてお申込みください。
 問・申 福岡県ボウリング連盟 事務局
 【ボウリング教室担当】秀嶋
 ☎090-979947113
 FAX 573-8815

セカンドキャリア応援セミナー(生涯現役でいこう)(参加費無料)



「まだまだ現役で働きたい」「社会と繋がりたい」とお考えのシニアのみなさん。第2の人生に向けた第一歩を踏み出してみませんか?
 ①生涯現役で活躍するための健康づくり(健康づくりの秘訣など)
 ②60歳からのしごと探し(しごと探しのポイントや心構えなど)
 ※セミナー終了後、個別相談を実施します(要予約3人まで)
 ▼対象者 概ね60歳以上の方※先着20人(要申込み)
 ▼日時 5月24日(金)
 13時～15時30分
 ▼会場 はかた近代ビル1階103会議室(福岡市博多区博多駅東1-1-33)
 問・申 福岡県70歳現役応援センター
 ☎43242540

季節の一句

糟屋冬野字美句会
 兼題 雛切 鳥帰る 山椒の芽
 風を聞き むしがすくと 鶴引ける 土筆
 玄関に 一輪挿しの 桃節句
 年を経て 気品増す 内裏雛 清見
 くの字にて 鴨雲に入る 宇美の里 元英
 スイーツの お店はなやぐ 立雛 榮子
 移り行く 世を静観の 雛納む としえ
 鳥帰る 富士は真白き 神の山 静子
 羅針盤 誘うやふに 鳥帰る 佳代子

消費生活相談窓口

悪徳商法、架空請求、商品問題、ニセ電話詐欺などの消費者トラブル、お気軽にご相談ください。
 かすや中南部
 広域消費生活センター
 月～金曜日開設
 相談時間10時～15時30分
 ☎936-11594
 宇美町消費生活相談窓口
 水曜日開設
 相談時間10時～15時30分
 ☎934-2258

「宇美町生涯学習情報」

●仕事と生活の両立
 発酵のチカラ
 ～元氣は一杯のスミージー～
 体が整えば心も整う!
 スミージーの効果を知り、発酵大豆と玄米甘酒の造り方を学びます。
 *発酵大豆は持ち帰ります
 ▼日時 6月1日(土)10時～12時

初めまして
手話 コーナー 第1回
 「よろしく お願いします。」
 ★ポイント
 挨拶の基本は笑顔です。気持ちを含め相手の目を見て交わしましょう。
 右手拳の親指側を鼻にあて前に出す。
 左手拳の親指側を鼻にあて前に出す。
 少し頭を下げ、顔の正面で斜めに構えた右手を前に出す。
 手話はろう者の言語です。
 企画:宇美町聴覚障がい者・宇美町手話の会 問 福祉課 福祉係・☎934-2278

にこにこ広場に遊びに来ませんか?
 5.17(金) 6.14(金)
 10:45～11:45 参加無料
 未就園児の方ならどなたでも参加OK!
 学校法人博多学園 幼稚園グループ 福岡県糟屋郡宇美町ひばりが丘1丁目1-10
博多第二幼稚園 TEL.092-934-1001

小さな修理から本格的リフォームまで
 外壁 屋根 キッチン 床
 玄関まわり トイレ 居間 お風呂
 OK OKAMOTO
 *地元福岡で1950年創業 ご相談も、お見積りも、無料で安心です!
(株)岡本工務店 092-611-5327
 志免町別府2-19-8 ★受付時間/9:00～18:00(日曜・祝日は除く)

習字研究社 宇美町教室
無料体験実施中
 原田中央区公民館 水曜日 16時～18時
 明治町区公民館 木曜日 16時～18時
 【対象】幼児～高校生 【講師】吉田 澄香(☎934-2267)

KUMON 5月無料体験 受付中!
 5/18(土)～31(金)
 ★宇美センター 宇美4-2-10 木村ビル2F (火・水・金) ☎957-6615 携帯090-9075-6404(荒木)
 ★宇美東 宇美東1-4-10 極東クリーニングそば(月・木) 携帯090-9589-1212(伴)
 ★宇美はるだ 原田4-1-8-8 原田下公民分館(火・金) ☎934-3180 携帯090-1345-8634(須原)

5月 保健事業

日	事業名	日時・場所
14日(火)	1歳6か月児健康診査 ※平成29年10月生まれ	うみハピネス 受付13:20~14:00
16日(木)	3歳児健康診査 ※平成28年4月生まれ	うみハピネス 受付13:20~14:00
17日(金)	高齢者健康相談	くすの杜 (老人福祉センター) 11:00~12:00
21日(火)	7か月児健康診査 ※平成30年10月生まれ	うみハピネス 受付13:20~14:00
22日(水)	はじめまして 赤ちゃん健診 ※平成31年2月生まれ	うみハピネス 10:00~10:15
28日(火)	4か月児健康診査 ※平成31年1月生まれ	うみハピネス 受付13:10~13:50

5月 休日の在宅医

日	外科	内科・小児科・歯科
1日(水・祝)	社会保険仲原病院 志免町別府北2-12-1 ☎621-2802 (西鉄四軒屋バス停より徒歩5分)	粕屋中南部 休日診療所 久山町久原3168-1 (県道35号線 深井交差点そば) ☎652-3119
2日(木・休)	栄光病院 志免町別府西3-8-15 ☎935-0147 (亀山バス停より徒歩5分)	
3日(金・祝)	久恒病院 志免町田富牛丸152-1 ☎932-0133 (西鉄深町バス停徒歩3分)	
4日(土・祝)	片井整形外科内科病院 粕屋町大隈132-1 ☎938-4860 (門松バス停より徒歩2分)	
5日(日・祝)	篠栗病院 篠栗町尾仲94 ☎947-0711 (篠栗バス停より徒歩5分)	
6日(月・振休)	福岡青洲会病院 粕屋町長者原西4-11-8 ☎939-0010 (西鉄 坪見バス停より徒歩3分)	
12日(日)	貴外科胃腸科医院 須恵町上須恵1212-15 ☎933-5111 (須恵町役場前バス停より徒歩3分)	
19日(日)	ばばクリニック 粕屋町大字仲原2924-2 ☎612-1234 (仲原郵便局より徒歩1分)	
26日(日)	栄光病院 志免町別府西3-8-15 ☎935-0147 (亀山バス停より徒歩5分)	

◎時間：9時~17時 ◎上記時間以外は医療情報センター(☎471-0099)または粕屋南部消防署(☎935-5111)へ確認してください。◎かかりつけの医療機関があれば、そちらへ連絡を。

2019年 5月 ごみ収集日確認表

お手持ちのカレンダーに書き写すなどしてご活用ください。

自治区域	分別	朝8時までに 出してください。		夜9時までに 出してください。				
		新聞・雑紙類 ダンボール・古布類	もえるごみ (毎週)	容器包装 プラスチック	空き缶 空きびん	ペットボトル	金属類	もえないごみ (陶器・ガラス等)
黒穂・柳原・桜原 福博中央・上の原 障子岳・三原・神 hands	毎週 月曜日	日・水	13日(月) 27日(月)	16日(木)	23日(木)	6日(月)	20日(月)	
とびたけ1・とびたけ2 とびたけ3	毎週 月曜日	月・木	14日(火) 28日(火)	21日(火)	24日(金)	3日(金)	17日(金)	
宇美東・福博鎌倉 林崎・浦田・山ノ内	毎週 火曜日		12日(日) 26日(日)	19日(日)	22日(水)	1日(水)	15日(水)	
炭焼3・原田下 原田中央・四王寺坂1 四王寺坂2・四王寺坂3	毎週 火曜日	日・水	13日(月) 27日(月)	2日(木)	9日(木)	6日(月)	20日(月)	
上宇美2・上宇美本通り 上河原・馬場・下宇美	毎週 木曜日	月・木	14日(火) 28日(火)	7日(火)	10日(金)	3日(金)	17日(金)	
早見・上宇美1・大名坂	毎週 金曜日		12日(日) 26日(日)	5日(日)	8日(水)	1日(水)	15日(水)	
鎌倉・新成・原田上 明治町・仲山・四王寺 炭焼1・炭焼2・炭焼4 大谷・末広・貴船	毎週 金曜日	火・金	12日(日) 26日(日)	5日(日)	8日(水)	1日(水)	15日(水)	

※住居表示の町名と、自治区域とは、異なっています。例:明神坂△丁目には、大名坂自治区域、下宇美自治区域、上宇美1自治区域が含まれます。不明であればお調べしますので、環境課(☎934-2226)までお問い合わせください。

図書館

- 4日(土) わくわくおはなし会(幼・小低学年向け)
14:30~15:00 図書館 おはなしのへや
- 8日(水) にこにこおはなし会(乳幼児向け)
10:30~11:00 図書館 おはなしのへや
- 18日(土) わくわくおはなし会(幼・小低学年向け)
14:30~15:00 図書館 おはなしのへや
- 22日(水) にこにこおはなし会(乳幼児向け)
10:30~11:00 図書館 おはなしのへや

相談

- 16日(木) 心配ごと相談
9:30~12:30(受付12:00まで)
うみハピネス
電話相談 ☎931-1008
 - 9日(木)、23日(木) 弁護士相談(要予約4名)
13:30~15:30 うみハピネス
- ※心配ごと相談・弁護士相談の予約申込み・お問い合わせは、宇美町社会福祉協議会(☎931-1008)へ

行政相談

- 8日(水) 13:00~16:00 うみ・みらい館 2階研修室

納付期限

- 27日(月) 夜間窓口
- 31日(金) 固定資産税第1期、軽自動車税

その他

- 8日(水) 世代間交流子育てサロン(てくてくひろば)
10:00~12:30 貴船公園・うみハピネス
- 12日(日) 日曜窓口 9:00~12:00
- 19日(日) 体育会
町立中学校
- 23日(木) おもちや病院うみ
10:00~12:00 し〜ず・うみ
- 26日(日) 運動会 町立小学校
- 27日(月) 夜間窓口
17:15~20:00

宇美町 防災メール 防災行政無線の放送内容や災害避難情報などをメールであなたにお知らせします。

簡単登録! **メール登録無料**
entry-umi@bousai-mail.jp
に空メールを送信し、その返信メールの内容に従って登録してください。

「広報うみ」の録音CDを
町立図書館で貸し出ししています。
ぜひご利用ください!

防災行政無線が聞き取りにくい!
そんなときは...
0120-898-255 防災無線の内容が確認できます。
にダイヤルしてください。

5月の休館日

場所	電話番号	休館日
図書館	932-0600	1日、7日、13日、20日、23日、27日
地域交流センター「うみ・みらい館」	933-2607	1日、7日、13日、20日、27日
中央公民館・各体育施設	933-2607	1日、7日、13日、20日、27日
宇美南町民センター	934-1115	1日、7日、13日、20日、27日
歴史民俗資料館	932-0011	1日、7日、13日、20日、27日
し〜ず・うみ	932-0365	1日、2日、3日、4日、5日、6日、12日、20日、27日
まなびや・うみ	933-2607	1日、7日、14日、21日、24日、28日
健康福祉センター「うみハピネス」	933-0777	1日、2日、3日、4日、5日、6日、13日、20日、27日
老人福祉センター「くすの杜」	933-1111	1日、2日、3日、4日、5日、6日、12日、19日、26日
子育て支援センター「ゆうゆう」	957-6450	1日、2日、3日、4日、5日、6日、11日、12日、18日、19日、25日、26日
こども療育センター「すくすく」	934-3933	1日、2日、3日、4日、5日、6日、11日、12日、18日、19日、25日、26日
ボランティアセンター「ふみらば」	933-1110	1日、2日、3日、4日、5日、6日、12日、13日、19日、20日、26日、27日

役場は大型連休期間中(4/27(土)~5/6(月))は閉庁します。

5月上水道の漏水は指定業者へ

問い合わせ：上下水道課

月	日	日直	電話番号
4	15	16	合屋製作所 932-1331
	17	18	ハヤシ設備 932-5586
	19	20	空調サービス 933-1977
	21	22	横田設備 933-4104
	23	24	(有)粕屋ガス保安設備 932-0079
5	25	26	(株)藤木商会 932-1757
	27	28	(株)光商会 932-0682
	29	30	藤木良弘設備(株) 932-1254
	1	2	(有)黒木設備 933-4951
	3	4	合屋製作所 932-1331
	5	6	ハヤシ設備 932-5586
	7	8	空調サービス 933-1977
	9	10	横田設備 933-4104
	11	12	(有)粕屋ガス保安設備 932-0079
	13	14	(株)藤木商会 932-1757
	15	16	(株)光商会 932-0682
17	18	藤木良弘設備(株) 932-1254	
19	20	(有)黒木設備 933-4951	
21	22	合屋製作所 932-1331	
23	24	ハヤシ設備 932-5586	
25	26	空調サービス 933-1977	
27	28	横田設備 933-4104	
29	30	(有)粕屋ガス保安設備 932-0079	
31		(株)藤木商会 932-1757	

【注】役場業務時間終了後、土日祝日および夜間の水道管理については、上記の指定水道工事店もしくは、障子岳浄水場(☎932-0252)にお知らせください。なお、メーターから家庭内の修理については、有償の個人負担です。個人負担となる修理を依頼される場合は、指定水道工事店から事前に修理金額を確認されることをお勧めします。



桜原小学校区
コミュニティ

小学校区コミュニティ 運営協議会

……活動紹介……

各小学校区コミュニティ運営協議会では、その地域に合った様々な活動をされています。今回は、地域交流祭(桜原)、ふれあいハイキング(井野)、カラオケ大会(宇美)、一本松の公園の清掃(宇美東)、防災訓練(原田)をご紹介します。各校区の活動が、活発になるよう町としてもサポート行っています。



井野小学校区
コミュニティ



宇美小学校区
コミュニティ



宇美東小学校区
コミュニティ



原田小学校区
コミュニティ



元気な地域 コミュニティ

29

問 まちづくり課
共働のまちづくり係
☎934-2370



宇美町 歴史探検

104

宇美町誌編さん便り28
 【近代編 宇美村から宇美町へ⑥】
 —町制施行祝賀会③—
 福岡日日新聞(大正9年10月27日)町制施行祝賀会記事の続き
 「(前号の続き)…官民及び町内有志の来會するものすこぶる多数にて、非常の盛況を極め、博多よりは芸者来たり町内には屋台を新たに新調して、仁輪加、手踊りその他の余興を催し町内を練り歩き、遠近より来集せる見物町内の内外に溢れて宇美町空前の賑いを呈せり」
 3回にわたり、大正9年10月26日の宇美町町制施行祝賀会の様子について、紹介しました。
 祝賀会を迎えるために、町に白砂を敷き詰める、さらには町民が家業を休んで余興の準備を行うなど、お祝いムード一色であった当時の町の様子が伝わってきます。通信大臣や県知事を招いた式典と宴が終わった後も、町には、余興をしながら練り歩く人々や見物客で溢れかえり、空前の賑いであったことがよくわかります。
 賑いをみせたあの日から、町はまもなく100周年を迎えるのです。

問 町制施行100周年事業推進事務局 町誌編さん係
 ☎057-9082

！ 今月の納付期限 上下水道料金・保育料・延長保育料・住宅使用料・駐車場使用料につきましては、納期限および口座振替日が**5月7日**となりますので、ご注意ください。

富永整骨院

完全予約制
092-933-0032
 ominaga

・〒811-2101 福岡県糟屋郡宇美町宇美4丁目6-5

受付時間 午前 08:30-12:00 休業日 日曜日
 午後 02:30-07:30 (祝日・土曜日は午前のみ)

株式会社まつだ

MATSUDA CO.,LTD.

人に深く、暮らしにあたたかく。

ハートプラザ宇美 ハートプラザ平成苑
 糟屋郡宇美町宇美中央三丁目22-1 糟屋郡志免町志免東三丁目14-18
 TEL 092-932-4444 TEL 092-936-2580

ハートプラザ空港東 ハートプラザ立花
 糟屋郡粕屋町仲原2420-1 糟屋郡新宮町夜白六丁目9-17
 TEL 092-957-1194 TEL 092-963-1000

あんしん サポートシステム **M CLUB** [エム・クラブ]

見やすく読みまちがえにくい
 コニハールデザインソフト
 を採用しています。



広報のみ
 ◆発行…平成31年4月15日 ◆編集…宇美町総務課
 〒811-2192 福岡県糟屋郡宇美町宇美五丁目1番1号
 ☎092-932-1111 FAX 092-933-7512
 町ホームページ https://www.town.umi.lg.jp/