

いきいきのびのび誇れるまちづくり

# う 広報 み

平成23年  
2011 **6**  
No. 475

# 激走

## 町内中学校体育会

詳細は12ページ「まちの話題」をご覧ください。

### ●今月号の主な内容●

- 機構改革のお知らせ…………… 2
- 私立幼稚園就園奨励費補助のお知らせ…… 3
- 子宮頸がん予防ワクチンのお知らせ…… 6
- 宇美町人権問題啓発講演会のお知らせ…… 8

- まちの話題—Topics—……………12
- 町の案内板……………14
- 情報ステーション……………16
- 義援金の状況……………20

# 私立幼稚園就園奨励費補助のお知らせ

宇美町では、国からの一部補助を受け、宇美町在住で私立幼稚園に通園中の園児がいる家庭に対し、保育料等の補助を行っています。

手続きについては、毎年6月頃に各幼稚園を通じて行い、審査のうえ、翌年2月頃に補助額の確定を行っています(振込は、2月下旬頃に各幼稚園を通じて行います)

## ●対象園児

宇美町に居住(住民登録)し、私立幼稚園に通園している下記の園児

- ・満3歳児(満3歳に達した幼児が翌年4月を待たずに年度の途中から入園する園児のこと)
- ・3歳児(平成19年4月2日～平成20年4月1日生)
- ・4歳児(平成18年4月2日～平成19年4月1日生)
- ・5歳児(平成17年4月2日～平成18年4月1日生)

※詳細については各幼稚園から配布される「《保護者のみなさま》平成23年度幼稚園就園奨励費補助金のお知らせ」をご覧ください。



## 補助対象となる世帯及び限度額(年額)

補助の対象世帯区分	従来条件：同一世帯から1人または複数就園している場合			新条件：小学校1～3年生の兄・姉を有し、弟・妹が就園している場合	
	第1子	第2子	第3子	第2子	第3子
①生活保護法の規定による保護を受けている世帯	223,200円	264,000円	303,000円	244,000円	303,000円
②当該年度に納付すべき市町村民税が非課税となる世帯、または当該年度に納付すべき市町村民税の所得割課税額が非課税となる世帯	193,200円	249,000円	303,000円	222,000円	303,000円
③当該年度に納付すべき市町村民税の所得割課税額が：34,500円以下の世帯	109,200円	207,000円	303,000円	159,000円	303,000円
④当該年度に納付すべき市町村民税の所得割課税額が183,000円以下の世帯	46,800円	175,000円	303,000円	111,000円	303,000円

- 1、父母とそれ以外の家計の主権者である扶養義務者の所得割課税額を合算して所得階層区分を決定します。
- 2、途中入・退園及び休園の場合は、在園期間中に支払われている保育料に応じた額となります。
- 3、同一世帯での両条件の組み合わせはできません(例：第2子→新条件の補助限度額、第3子→従来条件の補助限度額 など)
- 4、兄・姉が保育所または認定こども園や特別支援学校幼稚園部、障害児通園施設に通園している場合、第2子以降の対象とします。
- 5、「従来条件」と「新条件」の両方に該当する園児を有する場合は、該当する世帯全体の総負担額を両条件で比較し、保護者負担の低い方の条件を適用させていただきます。

【問い合わせ】学校教育課 TEL934-2245

# 機構改革 7月1日から 宇美町役場の窓口が一部変わります。

町では、「宇美町第5次総合計画」の基本理念である『まなびの森に育む地域力で築く共働のまちづくり』を実現するため、行政組織機構を見直し、再編します。再編の主な内容は、次のとおりです。

## 【新設】子育て支援課

TEL934・2250

うみハピネスの子育て支援係と、本庁舎の子ども手当係が、「子育て支援課」となって、本庁舎の2階に新設。

## 【担当事業】

保育園／学童保育／子育て支援センター／子ども手当／児童扶養手当／児童虐待等の相談など

## 共働のまちづくり課

TEL934・2370

町民と行政のパートナーシップのもと、「地域力」を原動力としてまちづくりに取り組んでいくため、地域交流センター2階に新設。

## 【担当事業】

共働の推進／生涯学習の推進／ボランティアセンター運営／男女共同参画の推進／働く婦人の家など

※ボランティア・町民活動支援センター(TEL933・1110)は、うみハピネス内に7月4日(月)に開設します。

## 【課名の変更】

(役場別館1階) 建設課を都市整備課へ改名。

(役場別館3階) 政策経営課を総合政策経営課へ改名。

(役場南別館) 地域振興課を産業振興課へ改名。

## 【事業の所属課変更】

- ・福祉巡回バス(ハピネス号)の事業は、産業振興課(役場南別館)へ
- ・屋外広告物の事業は、環境課(役場南別館)へ
- ・都市計画・建築確認申請の事業は、都市整備課(役場別館1階)へ

## 【問い合わせ】

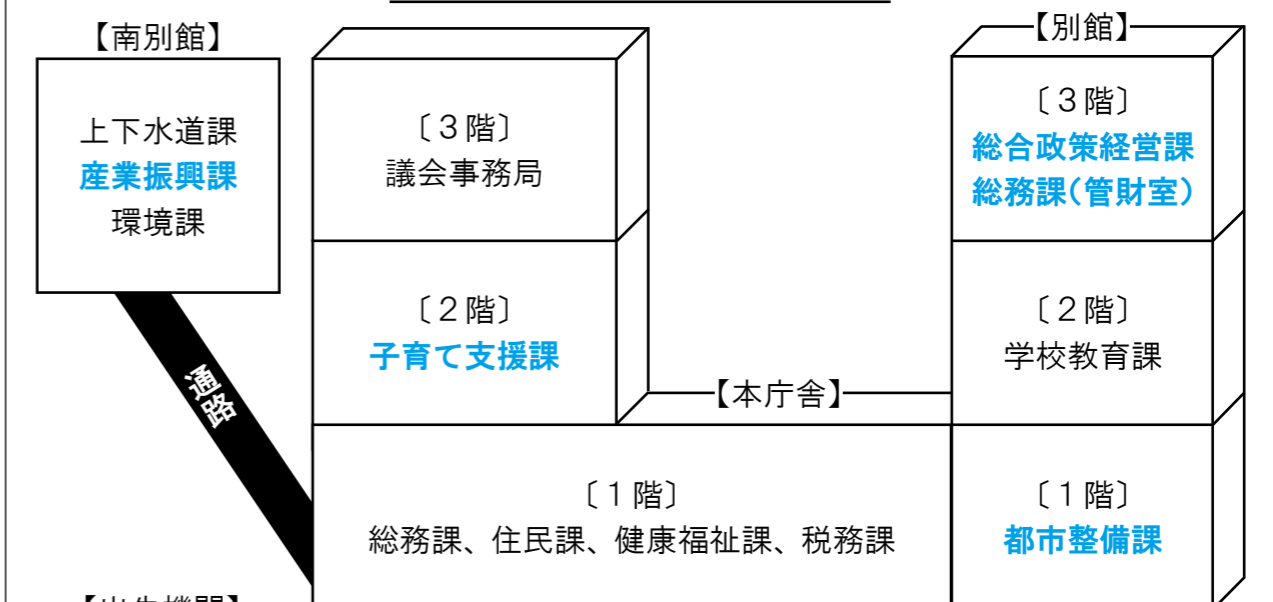
総務課  
TEL932・1111

## 宇美町社協事務所移転のお知らせ

宇美町社会福祉協議会の事務所が、7月4日(月)より健康福祉センターうみハピネス(旧デイサービスセンター側)へ移転しますので、お知らせします。

【問い合わせ】  
宇美町社会福祉協議会  
TEL931・1008

## 平成23年7月1日からの配置図



## 【出先機関】

- 地域交流センターうみ・みらい館  
〔1階〕町立図書館(社会教育課図書館係) 〔2階〕生涯学習センター(共働のまちづくり課)
- 住民福祉センター・中央公民館 社会教育課
- 健康福祉センターうみハピネス 健康福祉課(健康づくり推進室)

# みんなを守る 119

粕屋南部消防組合消防本部  
糟屋郡志免町田富170  
TEL 935-5111  
URL: http://www.kasuyanambu-shobo.jp/

## 風水害への備えは十分ですか？

我が国では、毎年6月から7月にかけて梅雨前線が活動し、また、台風の接近・上陸により甚大な被害をもたらします。台風や大雨等の自然災害は、私たちの手で抑えることはできなくても、被害は正しい知識と事前の備えによって軽減できます。「自分たちの地域は自分たちで守る」という意識を持って、今一度身の回りを見つめ直して見ましょう。

### ～洪水時の避難のポイント～

- 1. 安全で動きやすい服装で！**  
ヘルメット（防災ずきん）で頭を保護し、ひもで締められる運動靴を履いてください。
- 2. 足元に注意！**  
冠水した道では、マンホールや側溝などの危険箇所がわかりにくいので、長い棒を杖代わりにして安全確認をしてください。
- 3. 水の深さに注意！**  
歩行できる深さは、一般的に男性で70cm、女性で50cmです。深さが腰まであったり、浅くても水の流れが速い場合は無理せず高所で救援を待ってください。
- 4. 単独行動は危険！**  
はぐれないようお互いの身体をロープで結び、集団で避難をし、子どもから目を離さないでください。
- 5. 災害時要援護者の安全確保！**  
高齢者や病人は背負い、子どもには浮き袋をつけるなどして、安全の確保をしてください。



# すくすく便り

宇美町立こども療育センター「すくすく」  
宇美町貴船2丁目40-2  
TEL 934-3933

集団療育では、年齢別に3名から6名までのグループをつくり、運動遊び、季節の制作、クッキング、リズム遊びなど毎月様々な活動を計画し、乳幼児とその保護者の方を対象に療育訓練を行っています。今回「集団療育」に通われている保護者の方に通ってみたいの感想や子どもへの思いについて書いていただきました。感想を寄せてくださった保護者の皆様、ありがとうございます。

言葉の遅れをきっかけに2歳から通園を始めました。保育園で周りのお友達を見る事もなく、回る扇風機をぼんやり見ている姿に涙が出て、お迎えに行けない事もありました。「すくすく」では息子の感じ方や見え方に共感する事を療育を通して学び、少しずつこの子なりの成長が理解できるようになりました。小さな喜びも、つまずきも、こぼさず拾って次へのステップに繋げる先生方に支えられ、もうすぐ4歳。心から嬉しい誕生日です。（ちーくんママ）

「歩き初めは1歳7か月」「歩き方がぎこちない」「すぐに転びそうになる」など運動面の発達が遅いことを相談したいと思い、「すくすく」に通い始めました。以前は私の側を離れることが出来ませんでした。今は先生方と楽しく過ごすことが出来ています。通い始めて一年が経ちますが、嬉しかったことは、人見知りの強い息子に友達が出来たことです。これからは、家庭ではできない様々な体験を通して、子どもの成長を見守っていきたいと思っています。（さくらママ）

「すくすく」に通い始めて約2年。3歳の頃、発達に遅れがあると分かり、県外の療育施設に通っていました。「すくすく」に通い始めると、子どもはすぐに慣れました。私も初めての環境であり、とまどいはありましたが、子どもの笑顔に励まされ、慣れることが出来ました。今では、「すくすく」での時間はとても大きな存在となっています。「すくすく」は少人数での療育なので、のびのび過ごす事ができ、また先生方が一人ひとりに合った対応をじっくりして頂けるので、子どもの成長が目に見える結果として表れてきます。子どものことで、悩みは絶えずありますが、子どものピュアな笑顔に癒されている自分にも気づき、焦る必要はないと、その都度実感します。同じような事で悩んでおられる方、どうぞ踏み出す勇気を！！（B・Rママ）

## 中学校☆子育てサロンのご案内（後編）

5月号に引き続き、中学校子育てサロンの紹介をします。今年度よりサロンでは絵本の読み聞かせや紙芝居などのおはなし会も始まりました。昼休みには中学生も訪れて、小さな子どもたちを見て自然と笑顔になったり、自分にも小さい頃があったんだと不思議に思ったり、さまざまな出会いが生まれているようです。中学生が小さな子どもとふれ合う機会が少ない昨今、中学生にとっても、新しい発見や出会いの場となることを期待しています。



宇美東中学校  
子育てサロンの様子

### ☆☆平成23年度 サロン開設予定日☆☆

	宇美東中	宇美南中	宇美中
開設場所	視聴覚室(1階)	多目的室(1階)	多目的室(2階)
開設時間	10:00～14:00		
6月	1(水)、22(水)	17(金)	28(火)
7月	6(水)	15(金)	
9月	7(水)、21(水)	30(金)	13(火)
10月	19(水)、26(水)	28(金)	
11月	2(水)、16(水)	25(金)	10(火)
12月	7(水)	16(金)	
1月	18(水)	27(金)	平成23年度から開催のため年3回
2月	1(水)	17(金)	
3月	7(水)	2(金)	

★利用者の声★  
母親の私が想像していたよりも中学生が素直で優しく、純粋な気持ちが子どもに伝わって、子どもも中学生も素になって遊んでるように思えました。子育てサロンがあることは分かっているけど、なかなか行く機会がなく、今日始めて体験しましたが「いいなあ」と思いました。なんだか心が温まったような気がしました。（5歳の男の子ママKさん）

【問い合わせ】宇美町子育て支援センターゆうゆう TEL 957-6450  
健康福祉課子育て支援係（うみハピネス内） TEL 933-0797

## ♪♪親子フェスタ☆あそびにおいでよ♪♪～わいわいドキドキ楽しいよ！～

☆☆平成23年度宇美町子育て力育成事業☆☆  
～子育てに喜びや楽しみを持ち、自らの子育て力を育成するために～

宇美町子育てネットワーク～みんなの親子ルーム「クレヨンハウス」の卒会ママたちが、楽しい遊びをたくさん用意しています。スキンシップ遊びや、ベビーマッサージ、親子体操・ストレッチ、楽しいゲームやおもちゃ、工作など、いろんなブースを自由にまわりながら、楽しい時間を過ごしませんか？皆さんの参加をお待ちしています♪

●期日：6月30日(木) ●会場：南町民センター ●時間：10時～13時 ●対象：0歳～就学前の子どもと保護者

場所	体育館	和室	2階研修室	
講師	久永まち子(親子あそび講師) 藤木祐一郎(社会教育課職員) クレヨンハウス	木村恵理子 (ベビーマッ サージ講師)	おはなしの 森ピッピ	クレヨンハウス
9:40～	受付			
10:00～	開会・スキンシップあそび・スタッフ紹介			
10:30～	親子体操ストレッチ	ベビーアロマ マッサージ	ビリボ・カブラなど珍しいおもちゃ もありますよ♪大きな紙におも いっきり絵を描いたり、ボールや縄 を使って体を動かして遊んだり、楽 しいゲームを用意しています♪	
11:00～	ゲーム コーナー	おもちゃ コーナー	絵本の読み聞 かせ・紙芝居	つくってあそ ぼう! お絵かき コーナー
11:30～		11:25まで	絵本の読み聞 かせ・紙芝居	つくってあそ ぼう!
12:00～		12:25まで	絵本の読み聞 かせ・紙芝居	つくってあそ ぼう!
13:00	終了			

●入場券 500円【6月1日(水)から販売中】  
※ベビーアロママッサージは0歳のみ可能・要予約(12名まで)  
別途オイル代600円が必要

★入場券販売・問い合わせ★  
宇美町子育て支援センターゆうゆう  
TEL 957-6450



## 毎月第4日曜日に納税窓口を開設しています

宇美町では毎月第4日曜日に「日曜納税窓口」を開設しています。  
納税相談、口座振替手続き(金融機関の通帳届出印と口座番号等が確認できるものが必要)もできますので、ご利用ください。平成23年6月以降の開設日は以下のとおりです。

### ●日曜納税窓口開設日

平成23年	6月26日
	7月24日
	8月28日
	9月25日
	10月23日
	11月27日
平成24年	12月25日
	1月22日
	2月26日
	3月25日
	4月22日
	5月27日

### ●取り扱い税・料金等

税	町県民税 固定資産税 軽自動車税 国民健康保険税
料金等	保育所保育料 介護保険料(納付書が必要です) 後期高齢者医療保険料 町営住宅使用料 町営住宅駐車場使用料 下水道受益者負担金(納付書が必要です) 上下水道使用料(納付書が必要です)
その他	役場正面玄関の自動交付機で住民票・戸籍謄本・抄本・印鑑証明の発行が可能です。 ※自動交付機を利用するには住民基本台帳カードが必要です。詳しくは住民課までお尋ねください。 稼働時間は午前9時から12時までです。

※転入・転出などの住民異動届や、国民年金及び国民健康保険等の各種手続き等は、お取り扱いできません。

○開設時間 8時半～17時15分

○場 所 役場本館1階税務課

【問い合わせ】 税務課 TEL934-2242

## 宇美町人権問題啓発講演会

宇美町では、人権問題に対する正しい認識と理解を深めるための講演会を開催します。お誘い合わせのうえ、ぜひご来場ください。

TV「行列のできる法律相談所」でおなじみの

明るく元気な弁護士!!

きくち ゆきお  
菊地 幸夫氏

『出会いの人生から学んだこと』

日時：平成23年7月9日(土)  
14時～16時(開場13時半)

場所：中央公民館大ホール  
(宇美町平和1-1-1)

◆手話通訳あり

◆託児あり

(6ヵ月～就学前。3日前までに申し込みが必要)

【問い合わせ】 社会教育課 TEL933-2600



プロフィール  
中央大学法学部卒業。  
四ツ谷にある番町法律事務所において弁護士として活躍し、民事・刑事・学校・教育問題などを広く手がけている。  
趣味のトライアスロンでも有名。忙しい弁護士活動やテレビ出演の傍ら、地元では子どもたちにバレーボールを教えている。

入場無料

## 平成23年度 中央公民館講座 「チャレンジクラブII」受講者募集

毎日一生懸命に頑張ってるお父さん・お母さん、夏休みにちょっとひと息ついて、かわいいお子様と一緒に楽しい思い出作りに参加してみませんか？

### ◆活動計画

【第1回】	日時	7月27日(水)10時～12時
	場所	し～ず・うみ調理室
	テーマ	英語でクッキング『アメリカ風ピザトースト』
	参加費	300円/人(材料費含む)
【第2回】	日時	7月30日(土)10時～12時
	場所	中央公民館大研修室
	テーマ	親子で竹風鈴作り
	参加費	100円/人(材料費含む)
【第3回】	日時	8月23日(火)10時～12時
	場所	し～ず・うみ調理室
	テーマ	韓国語でクッキング『おいしいチヂミを作ろう』
	参加費	300円/人(材料費含む)



### ◆募集人員

各回親子18組ずつ  
※応募多数の場合は抽選により参加者を決定します。

◆対象 町内在住の小学生の親子

◆締切 6月24日(金)

### 【申込・問い合わせ】

社会教育課  
地域活動指導員(藤木)  
TEL933-2600

## 常備菜としての梅干しを利用した献立

ご家庭の食卓の上に常にあるもののなかに、「梅干し」はありませんか？

一口に「梅干し」と言っても、かつお節やこんぶ・はちみつなどを加えて少し甘い味付けをした「調味梅干し」から昔ながらの「すっぱい梅干し」などがあります。

「調味梅干し」は、塩分が少なくなることで保存性が下がってしまうことがあります。昔ながらの「すっぱい梅干し」は保存性も良く何年、何十年と食べることができます。また、過度な酸味は食欲増進や疲労回復の効果や魚の臭みを取る効果があります。

給食でも、ご飯に混ぜた「梅ご飯」はさっぱりとした味で、暑い夏にも好評な献立です。さらに、お魚のいがてな子どもたちにも好評なのが「いわしの梅煮」や「いわしの梅しそ巻き」などです。今回は、「いわしの梅しそ巻き」の作り方を紹介します。いわしをさばくのが、ちょっと手間がかかりますがそれ以外は簡単にできます。



### 【いわしの梅しそ巻き】(4人分)

#### [材料]

・いわし	4匹	・卵	適量
・青じそ	4枚	・パン粉	適量
・梅干し	適量		
・小麦粉	適量		

#### [作り方]

- ①いわしは頭をおとし、開く。キッチンペーパーなどで水気を切る。
- ②梅干しは、種を取りつぶす。
- ③①のいわしの上に青じそ、②をのせ、ぐるぐる巻き、楊枝で留める。
- ④小麦粉・卵・パン粉の順につけ、油で揚げる。

【問い合わせ】 学校教育課 TEL934-2245

このコーナーでは、ボランティアなどの公益的な町民活動をしている人や団体を応援し、その「はじめの一歩」のきっかけになるような記事を掲載しています。

# 宇美町ボランティア・町民活動支援センター 7月4日(月)開設



【開設時間】 月～金曜日 9時～17時  
 【場所】 宇美町健康福祉センター うみハピネス内(貴船2丁目 28-1)  
 【電話番号】 933-1110(7月4日までは、934-2370「ボランティア・町民活動支援窓口」までお問い合わせください。)  
 【休館日】 土・日曜日 祝日 お盆(8/13～8/16) 年末年始(12/28～1/4)  
 夜間、休日の利用については窓口にお尋ねください。



## 《どのようなことが出来ますか》

- コーディネーターが常駐しているので、いつでも相談することができます。
- 町内外のボランティア活動の情報を知ることが出来ます。
- ボランティア活動のお知らせを発信したり、参加者を募集したり出来ます。
- 研修や講座、交流会に参加出来ます。
- 会議や作業をするスペースがあります。
- 活動の相談やネットワークづくりが出来ます。

《ご利用の際に》 情報収集や相談はどなたでも出来ます。

グループなどがセンターの施設や設備を利用するときに、団体登録をお願いします。活動の内容についての申請書と提出書類があります。詳しくは窓口にお尋ねください。現在、窓口に登録している団体は、センターでも登録を更新していきます。

登録をすると、コピー機(有料)、印刷機(準備中)、掲示板、大型ホチキス、パンチなどを使用することができます。センター内のスペースは、空いていればいつでも打ち合わせ、作業などに使用できます。会議スペースは、前月1日より予約することも可能です。

★★★うみハピネスに来られた際には、ぜひお立ち寄りください★★★

## 活動紹介

### ふれんどしっぴ英語

身につけた英語を忘れないように活かしたい! そんな気持ちの方が集まって、交流することでスキルを磨き、言葉で困っている方のサポートや観光ガイドのお手伝いをしようと考えている団体ができました。

代表の下垣辰雄さんはこれからの活動について、「外国の方の観光の案内など、都合のつく範囲でお手伝いしたいと思っています。オープンマインドで、初心者の方でも気軽に参加して欲しいと考えています」と意欲的に話していました。

以前、このページで『英語でお話ませんか?』という小さな投げかけを掲載しましたら、多くの反響がありました。町内には、英会話を活かしたい方がたくさんいることがわかりました。きっと、宇美町には他にもいろいろな技術や能力をもった素晴らしい人材がいると思います。ぜひ、あなたの力を活かすために、何か活動を始めませんか?

ふれんどしっぴ英語の問い合わせ、個人ボランティアの問い合わせは、ともにボランティア・町民活動支援窓口までお願いします。新しい場所で、ひとはな咲かせる活動のお話をしましょう!

編集後記: これまでの窓口は、図書館のついでに寄ってくださった方もあったと思います。センターが移設されることによって、うみハピネスに用事のある方やトレーニングに来る方が立ち寄ってくださって、さらに人の輪が広がるとういことを考えています。K. E



## ★たなばたおはなし会★

☆日時 6月22日(水) 10時半～11時半  
 ☆会場 うみ・みらい館多目的ホール

とんとんのおはなし会の皆さんによる楽しい“七夕おはなし会”です。絵本の読み聞かせ、手遊びなどなど。

おはなし会のあとは、短冊に願い事を書き、笹に飾り付けをします。皆さんの参加お待ちしております!



昨年のおはなし会の様子

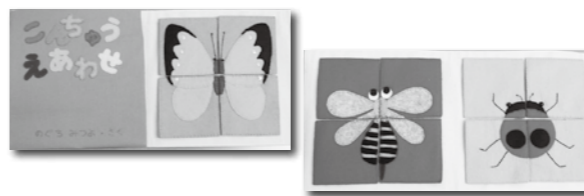


短冊に願い事☆

## ●布の絵本ができました!●

布の絵本製作ボランティアポエムさん手作りの布の絵本「こんちゅうえあわせ」が完成しました。ちょうちょうやみつばち、てんとうむしなど昆虫がいっぱい! 楽しいパズルの布の絵本です。他にもエプロンシアターの「若返りの水」も仲間入りしました。

図書館に登録されている団体には貸出できますので、ご利用ください。



## 7月の特集コーナー

### テーマ “知恵をしぼってエコ暮らし”

この夏、エコな暮らしに挑戦してみませんか。

#### ★一般書

- ・「カイくん家族ではじめるエコ」主婦と生活者/編 主婦と生活者
- ・「環境(エコ)生活のススメ」箕輪 弥生/著 飛鳥新社

#### ★児童書

- ・「エコ・クッキングで地球を救え」三神 彩子/作 近代映画社
- ・「スローライフから学ぶ地球をまもる絵辞典」辻 信一/作 PHP研究所



図書館だより 図書館 TEL 932-0600

## ★夏休み子ども映画会のお知らせ★

夏休み中の7月24日(日)と8月4日(木)に子ども向けの映画会を開催します。

詳しくは、「広報うみ」7月号でお知らせしますので、お楽しみに! 鑑賞は無料です。

○会場 うみ・みらい館多目的ホール

## ●新刊案内●

### ★一般書★

「山岳修験への招待」

宮家 準/編 新人物ブックス  
 断崖を歩き、瀧に打たれ、霊場をめぐる…。新しい自分を見つける修験道修行入門。日本の代表的な修験霊山を取り上げ、聖なるパワーの根源を歴史・行場とそこでの修行から解明する。実際に修行した人の体験も掲載されている。



## ●ブックリスト 夏号ができました!●

お待ちせしました、お薦めの本を紹介したブックリストができました。幼児・児童向けの「子どもの本だな」、ティーンズ・大人向けの「ふみの本棚」の夏号を図書館で配布していますので、ご利用ください。図書館のHPで見することもできます。

毎月23日の「宇美町読書の日」にもぜひ参考にしてください。

### 子どもの本だな

- ・「冥界伝説 たかむらの井戸」たつみや 章/作
- ・「ガンピーさんのふなあそび」ジョン・バーニンガム/作
- ・「めっきらもつきらどおんどん」はせがわせつこ/作



### ティーンズの本棚

- ・「図書室からはじまる愛」パドマ・ヴェンカトラマン/著
- ・「神のまにまに!」山口 幸三郎/著
- ・「ふみの本棚」
- ・「幸せのねむる川」アン・ドヒョン/著
- ・「弦と響き」小池 昌代/著



## ●展示コーナーのお知らせ●

### 「郷土の画家 熊代 駿作品展」

今年度は企画展以外、常設展として町内出身の画家「熊代 駿」氏の作品を展示しています。

○会場 うみ・みらい館 展示コーナー

【5月の利用状況】 入館者数: 14,972人 利用者数: 5,680人 貸出冊数: 24,564+-冊

### 第32回町民文化のつどいが開催されました！

5月21日（土）、22日（日）に中央公民館及び、住民福祉センターにおいて、「第32回町民文化のつどい」が開催されました。

舞台部門では、日本舞踊やダンス、コーラス、詩吟、楽器演奏等が行われました。発表したどの団体も、日頃の練習の成果を発揮したすばらしいステージを披露し、観客から大きな拍手が送られました。特に、1日目の最後の宇美町青年団による「博多仁〇加」では、「銀行強盗」という演目を博多弁に笑いを交えて演じ、会場は大いに盛り上がりました。

また、作品展示部門では書道や写真、生花、小中学生の描いた画などの趣向を凝らした展示があり、来場者は、真剣な顔で見入っていました。

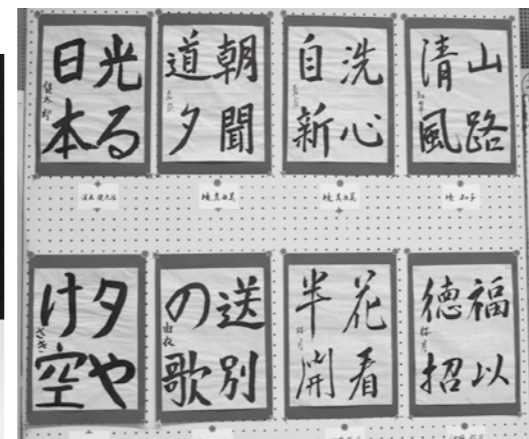


YOPPY'S LITTLE HIPHOP の子ども達によるヒップホップダンス



仁〇加銀行

青年団による博多仁〇加「銀行強盗」



作品展示部門の書

### 宇美町商工会から、「<sup>まき</sup>榎の木」が寄贈されました

平成22年6月に商工会法施行50周年を迎えたことを記念し、宇美町商工会から、うみ・みらい館に「榎の木（3本）」が寄贈されました。これは、半世紀にわたる先人の功績を讃え、これからの商工会が果たす役割への認識を高めるためのシンボルとするとともに、宇美町を目指す「まなびの森に育む地域力で築く共働のまちづくり」が推進されることを願って寄贈されたものです。



宇美町商工会安河内会長から安川町長に目録書が渡されました。



「榎の木」の成長を温かく見守っていきましょう。

### 町内の中学校・原田小学校で体育会が行われました！

5月22日（日）、町内の3中学校で体育会が行われました。今年は、雨が降る中での体育会で、プログラムを変更しながらの開催となりましたが、グラウンドの状態が良くない中、1年生から3年生までの一人一人が一生懸命に臨んでいる姿が印象的でした。



宇美南中学校3年生によるムカデ競争



原田小学校6年生の競遊「ひつばれ力を合わせて」

6月1日（水）には、原田小学校で運動会がありました。開催予定日であった29日（日）は、残念ながら雨天のため、順延となりましたが、1日は晴天に恵まれ、青空の下で元気いっぱい運動会を楽しんでいました。

### 第9回町民グラウンドゴルフ大会が開催されました！

5月8日（日）に総合スポーツ公園陸上競技場、宇美南中運動場、宇美南町民センター芝生グラウンドにおいて、第9回町民グラウンドゴルフ大会が開催され、77チーム、約900人の方が参加しました。当日は、お天気にも恵まれ、絶好のグラウンドゴルフ日和となり、各パートで歓声があがるなど、非常に盛り上がった大会となりました。



たくさんの方が参加され、熱戦が繰り広げられました

#### 【大会結果】

陸上競技場パート	宇美南中パート	南町民センターパート
1位 炭焼1区A	1位 宇美東A	1位 四王寺坂2
2位（同点）平成A	2位 林崎A	2位 ひばりが丘3C
2位（同点）障子岳A	3位（同点）原田下A	3位 三原C
2位（同点）飛岳3A	3位（同点）明治町B	

### 被災地の子ども達へ、ハンドパペットが贈られました☆



手作りされたハンドパペット

フラダンスサークルのフラガールが中心となり、東日本大震災で被災した子ども達の心のケアのためにハンドパペットが作られました。ハンドパペットとは、手を入れて遊ぶぬいぐるみで、軍手とタオルで作られています。この企画は、フラダンス教室の仲間からスタートした企画ですが、各種団体にその輪が広がり、たくさんのぬいぐるみが被災地の子ども達へ贈られました。

テレビのニュースの中で、このパペットを持っている子ども達が写ることもあるようで、被災地の子ども達の心のケアに大いに役立っているようです。

## 子ども手当現況届のお知らせ 健康福祉課子ども手当係 TEL934-2243

平成23年度子ども手当は、つなぎ法案成立により平成23年4月～9月の6ヵ月間は、これまでと同じ月額13,000円で引き続き支給されることになりました。

通常、6月に現況届の届出が必要ですが、**平成23年6月の現況届の提出は不要です**。ただし、10月に法改正によって届出、申請が必要となる場合があります。

詳細については現在未定のため、決定次第、広報うみ・ホームページ・電子掲示板等でご案内いたします。

## 年金定期便相談を行います 住民課国保年金係 TEL932-1111

年金定期便が届いた方を対象に相談窓口を開設します。相談は年金事務所に委託を受けた社会保険労務士が対応しますので、お気軽にお越しください。

- 持参するもの  
年金定期便、年金手帳、厚生年金の記録に疑義がある場合は当時の給与明細等、代理の方がご相談される時は、「委任状」と代理の方の身分証明書
- 日時 7月12日(火)9時～12時、13時～17時
- 場所 役場1階多目的ホール

## 町民農園の利用者追加募集！ 地域振興課 TEL934-2223

趣味を生き、健康の増進をはかるため、野菜を作ってみませんか？

- 入園期間 抽選日から平成24年5月31日まで
- 利用負担金 一区画 2,000円
- 一区画の面積 約10坪
- 申込資格 宇美町に住所を有する方  
※現在ご利用の方は、申し込みはできません。
- 抽選日時 7月5日(火)9時半～
- 抽選会場 役場2階大会議室(左)
- 持ってくるもの 印鑑、利用負担金  
※代理の方が申込まれる場合は委任状が必要です。
- 募集農園・募集区画数  
①第一農園(光正寺一丁目6番、往来路橋近く) 1区画  
②第二農園(宇美二丁目宇美小学校近く) 5区画  
③第三農園(宇美二丁目宇美小学校近く) 5区画

## 平成23年度国民年金保険料 免除申請のお知らせ 住民課国保年金係 TEL932-1111

毎年7月は国民年金保険料免除申請(学生を除く)の年度切替の月になっています。7月以降の免除をご希望の方は下記書類を持参の上、住民課②番窓口までお越しください。また、22年度の免除申請の受付は7月末までとなっておりますので、ご希望の方は早めの申請をお願いいたします。

- 持参するもの  
年金手帳、離職票または雇用保険受給資格者証(平成22年3月31日以降に離職された方で該当する方のみ)、印鑑

## 解雇や倒産などで離職された方は国民健康保険税が軽減されます 住民課国保年金係 TEL932-1111

- 対象者 平成21年3月31日以降に離職し、次の全てに当てはまる方。  
・離職日の時点で65歳未満 ・雇用保険の特定受給資格者または、特定理由離職者  
※離職理由コードは、雇用保険受給資格者証に記載されています。  
※高年齢受給資格者(雇用保険受給資格者証の右上に「高」と表記がある方)と特例受給資格者(雇用保険受給資格者証の右上に「特」と表記のある方)は対象となりません。

離職理由コード
11・12・21・22・31・32
23・33・34

- 軽減制度の内容  
国民健康保険税は、前年の所得などにより算定されます。軽減制度は、保険税を計算する際に、失業者本人の前年の給与所得を30/100とみなして計算します。

- 申請方法  
住民課国保年金窓口(②番窓口)に次のものをお持ちになり申請してください。  
・雇用保険受給資格者証(必ず原本をお持ちください)  
・印鑑  
・国民健康保険証(すでに国民健康保険に加入されている方のみ)

- 対象期間  
離職した翌日～翌年度末(平成22年度課税分から対象となります)  
※平成21年3月31日から平成22年3月30日までに離職された方は、平成22年度に限り国民健康保険税が軽減されます。  
※国民健康保険に加入中は、途中で就職しても引き続き対象となりますが、社会保険等に加入することで国民健康保険の資格を喪失すると軽減は終了します。  
※対象期間内の保険税は遡って軽減されますので、対象となる方は申請してください。

## 「心と体の発達」 巡回教育相談のお知らせ 学校教育課 TEL934-2245

「心と体の発達」巡回教育相談では、お子さまの心と体の発達状況について心配されていることや不安に思われていることについて専門家(特別支援学校教諭、巡回教育相談員)が相談に応じます。この機会をぜひご利用ください。

- 日時 7月21日(木) 9時～12時(要予約)
- 場所 古賀市第2庁舎1階 市民交流室・相談室(古賀市駅東1丁目1-1)
- 相談対象 就学前児の保護者
- 相談内容  
・日常生活で困っている問題  
・子どもの精神発達、発達障害に関する問題  
・幼稚園等で困っている問題  
・入学に関する問題 など

## 訪問介護員2級養成研修の受講者募集 【平日コース】 健康福祉課福祉係 TEL934-2243

現在、ホームヘルプサービス事業に従事している方又は今後従事したいと思われる方を対象に、養成研修が開催されます。

- 募集定員 3名  
※申込者多数の場合は抽選になります。
- 講義日程 9月22日～12月8日の間の平日 9時半～16時45分(予定)  
※別日程で4、5日程度施設等での実習があります。
- 受講費用 20,000円(テキスト代及び受講経費)  
※別途、施設実習の際に健康診断書(自己負担約10,000円程度・予防接種代)が必要です。
- 場所(予定) 日本赤十字社福岡県支部(福岡市南区)
- 申込期限 8月10日(水)
- 申込先 健康福祉課福祉係 TEL934-2243  
※申込の際、印鑑をお持ちください。

## 平成23年度宇美町立中央公民館 耐震補強工事のお知らせ 社会教育課 TEL933-2600

地震発生時、中央公民館を利用されている皆様の安全確保を図るため、中央公民館耐震補強工事を行います。

工事期間中、騒音や振動の発生する作業については、極力調整し施工いたしますが、場合によってはご迷惑をお掛けすることも想定されますので、皆様のご理解とご協力をお願いいたします。

なお、工事期間中、安全確保等の観点から一部の通路及び一部駐車場、2階談話室の利用はできませんのでご協力をお願いいたします。

- 工事期間 平成23年6月下旬～10月中旬(予定)
- 工事箇所 中央公民館大ホールの屋根及び外壁部等

## 特定健診・がん検診 追加申込のお知らせ 健康福祉課健康係(うみハピネス内) TEL933-0777

7月に実施する特定健診・がん検診、30歳代等の健康診査の定員に余裕があります。まだ受診されていない方はこの機会にぜひお申し込みください。なお、特定健診の対象者は、宇美町国民健康保険の加入者です。

なお、健診を申し込まれていない方には、町保健師が健診説明のため訪問することがあります。

- 健診日 7月7日(木)～7月11日(月)
- 場所 うみハピネス
- 申込方法 専用はがき  
※うみハピネス、宇美町役場総合案内、住民課窓口にも準備しています。
- 申込期限 6月24日(金)  
※定員になり次第締め切ります。予約状況など詳細については、お問い合わせください。

7月以降もアナログテレビの買い換えが不要!

### ケーブルステーション福岡

にカンタンおまかせ

地デジ 月額700円(735円税込) + コミュニティ情報チャンネル + 固定電話 月額1,290円(1354.5円税込) = 月額1,990円(2089.5円税込)

アンテナ不要+全てのテレビメンテナンスおまかせで安心

お問い合わせは **TEL.092-587-1800**

auケータイなら  
ケータイプラス 月額1,330円(1396.5円税込)

SoftBankケータイなら  
ケータイライフ 月額1,290円(1354.5円税込)

24時間ケータイ  
電話と無料通話 月額300円(315円税込)

ケーブルTV インターネット 固定電話  
<http://www.csf.ne.jp/>



**試験**  
平成23年度狩猟免許試験案内  
福岡県では、平成23年度狩猟免許(網猟・わな猟・第一種銃猟・第二種銃猟)試験を次のとおり実施します。  
●試験日・場所  
・7月29日(金) 福岡県宗像総合庁舎  
・8月28日(日) 大野城まどかぴあ  
●申込期限 各試験日の10日前まで。  
●申込・問い合わせ 宗像・遠賀保健福祉環境事務所 地域環境課  
Tel 0940・36・2475

**募集**  
放送大学10月入学制  
放送大学は、CS放送(23年10月BSデジタル放送開始)を利用して授業を行う。国がつくった通信制の大学です。心理学、福祉、経済など幅広い分野の科目を1科目から自宅のテレビで学べます。  
15歳以上(全科履修生は18歳以上)であれば無試験で入学でき、学士(教養)の学位がとれます。短大、専門学校などからも編入学できます。入学のチャンスは年2回(4月と10月)です。大学院もあります。  
●募集期間 6月1日(水)～8月31日(水)

**試験**

●資料請求・問い合わせ  
放送大学福岡学習センター  
Tel 473・1365

**その他**  
県営住宅入居者募集(ポインント方式)  
●募集住宅  
県内に所在する県営住宅  
●受付期間  
7月19日(火)～27日(水)  
※宇美町役場では、7月19日から総合案内及び政策経営課で募集案内書を配布します。その他にも、県内各所で配布しています。詳しくは、お問い合わせください。  
●問い合わせ  
福岡県住宅供給公社  
Tel 781・8029

**その他**  
地上デジタル放送視聴のための低所得者世帯への支援  
総務省では、経済的な理由で地上デジタル放送をまだ視聴できない低所得世帯に対して、地上デジタル放送対応の簡易チューナー(1台)の無償貸付などの支援を行っています。  
●対象  
①生活保護世帯などでNHK放送受信料が全額免除の世帯  
●問い合わせ  
地デジチューナー支援実施センター  
Tel 0570・033840  
●市町村民税が非課税の世帯  
お問い合わせ

**その他**  
旧日本赤十字社救護看護婦等に書状を贈呈します  
先の大戦で戦地等に派遣され戦時衛生勤務に服した「旧日本赤十字社救護看護婦」(旧陸海軍従軍看護婦)の方々(慰労給付金受給者を除く)に対して、その御苦労に報いるため内閣総理大臣名の書状を贈呈しています。請求期限が、2年間延長され、平成25年3月31日までとなりました。  
●問い合わせ  
総務省大臣官房総務課管理室業務担当  
Tel 03・5253・518

**その他**  
厚生労働省慰霊巡拝  
先の大戦における戦没者の御霊に対し、慰霊巡拝事業が行われます。  
●参加資格  
戦跡慰霊巡拝を行う戦域における戦没者の遺族(配偶者

**その他**  
しず・うみ心と生き方癒しのフラワーエッセンス講座  
フラワーエッセンスは、

**その他**  
しず・うみ心と生き方癒しのフラワーエッセンス講座  
フラワーエッセンスは、

**その他**  
しず・うみ心と生き方癒しのフラワーエッセンス講座  
フラワーエッセンスは、

**その他**  
しず・うみ心と生き方癒しのフラワーエッセンス講座  
フラワーエッセンスは、

**その他**  
しず・うみ心と生き方癒しのフラワーエッセンス講座  
フラワーエッセンスは、

**その他**  
しず・うみ心と生き方癒しのフラワーエッセンス講座  
フラワーエッセンスは、

**その他**  
しず・うみ心と生き方癒しのフラワーエッセンス講座  
フラワーエッセンスは、

**その他**  
しず・うみ心と生き方癒しのフラワーエッセンス講座  
フラワーエッセンスは、

**その他**  
しず・うみ心と生き方癒しのフラワーエッセンス講座  
フラワーエッセンスは、

**その他**  
しず・うみ心と生き方癒しのフラワーエッセンス講座  
フラワーエッセンスは、

**その他**  
しず・うみ心と生き方癒しのフラワーエッセンス講座  
フラワーエッセンスは、

**その他**  
しず・うみ心と生き方癒しのフラワーエッセンス講座  
フラワーエッセンスは、

**その他**  
しず・うみ心と生き方癒しのフラワーエッセンス講座  
フラワーエッセンスは、

**その他**  
しず・うみ心と生き方癒しのフラワーエッセンス講座  
フラワーエッセンスは、

**その他**  
しず・うみ心と生き方癒しのフラワーエッセンス講座  
フラワーエッセンスは、

**その他**  
しず・うみ心と生き方癒しのフラワーエッセンス講座  
フラワーエッセンスは、

**その他**  
しず・うみ心と生き方癒しのフラワーエッセンス講座  
フラワーエッセンスは、

**その他**  
しず・うみ心と生き方癒しのフラワーエッセンス講座  
フラワーエッセンスは、

**その他**  
しず・うみ心と生き方癒しのフラワーエッセンス講座  
フラワーエッセンスは、

**その他**  
しず・うみ心と生き方癒しのフラワーエッセンス講座  
フラワーエッセンスは、

**催し**  
第10回チャリティー歌謡ショー  
今年で10回目を迎える、宇美町カラオケ連盟主催のチャリティー歌謡ショーです。当日の収益金は、東日本震災の義援金として被災地に送られます。多くの方のご来場をお待ちしております。  
●日時 6月26日(日) 10時～17時  
●場所 中央公民館大ホール  
●主催 宇美町カラオケ連盟  
●問い合わせ 宇美町カラオケ連盟  
Tel 932・4517

**催し**  
しず・うみオープンカフェ♪昭和のフォークソングを歌おうコンサート  
フォークギターで70年代、80年代の懐かしい曲を歌います。あなたも一緒に歌いませんか!  
●日時 7月30日(土) 19時～20時半  
●出演 ギター弾き語り

**催し**  
しず・うみ心と生き方癒しのフラワーエッセンス講座  
フラワーエッセンスは、

**催し**  
しず・うみ心と生き方癒しのフラワーエッセンス講座  
フラワーエッセンスは、

**催し**  
しず・うみ心と生き方癒しのフラワーエッセンス講座  
フラワーエッセンスは、

**催し**  
しず・うみ心と生き方癒しのフラワーエッセンス講座  
フラワーエッセンスは、

**催し**  
しず・うみ心と生き方癒しのフラワーエッセンス講座  
フラワーエッセンスは、

**催し**  
しず・うみ心と生き方癒しのフラワーエッセンス講座  
フラワーエッセンスは、

情報ステーション

**催し**  
しず・うみ心と生き方癒しのフラワーエッセンス講座  
フラワーエッセンスは、

**催し**  
しず・うみ心と生き方癒しのフラワーエッセンス講座  
フラワーエッセンスは、

**催し**  
しず・うみ心と生き方癒しのフラワーエッセンス講座  
フラワーエッセンスは、

**催し**  
しず・うみ心と生き方癒しのフラワーエッセンス講座  
フラワーエッセンスは、

**催し**  
しず・うみ心と生き方癒しのフラワーエッセンス講座  
フラワーエッセンスは、

**催し**  
しず・うみ心と生き方癒しのフラワーエッセンス講座  
フラワーエッセンスは、

**催し**  
しず・うみ心と生き方癒しのフラワーエッセンス講座  
フラワーエッセンスは、

**催し**  
しず・うみ心と生き方癒しのフラワーエッセンス講座  
フラワーエッセンスは、

**催し**  
しず・うみ心と生き方癒しのフラワーエッセンス講座  
フラワーエッセンスは、

**催し**  
しず・うみ心と生き方癒しのフラワーエッセンス講座  
フラワーエッセンスは、

**催し**  
しず・うみ心と生き方癒しのフラワーエッセンス講座  
フラワーエッセンスは、

**催し**  
しず・うみ心と生き方癒しのフラワーエッセンス講座  
フラワーエッセンスは、

**催し**  
しず・うみ心と生き方癒しのフラワーエッセンス講座  
フラワーエッセンスは、

**催し**  
しず・うみ心と生き方癒しのフラワーエッセンス講座  
フラワーエッセンスは、

**催し**  
しず・うみ心と生き方癒しのフラワーエッセンス講座  
フラワーエッセンスは、

**催し**  
しず・うみ心と生き方癒しのフラワーエッセンス講座  
フラワーエッセンスは、

**催し**  
しず・うみ心と生き方癒しのフラワーエッセンス講座  
フラワーエッセンスは、

**催し**  
しず・うみ心と生き方癒しのフラワーエッセンス講座  
フラワーエッセンスは、

**催し**  
しず・うみ心と生き方癒しのフラワーエッセンス講座  
フラワーエッセンスは、

**催し**  
しず・うみ心と生き方癒しのフラワーエッセンス講座  
フラワーエッセンスは、

**催し**  
しず・うみ心と生き方癒しのフラワーエッセンス講座  
フラワーエッセンスは、

**催し**  
しず・うみ心と生き方癒しのフラワーエッセンス講座  
フラワーエッセンスは、

**催し**  
しず・うみ心と生き方癒しのフラワーエッセンス講座  
フラワーエッセンスは、

**催し**  
しず・うみ心と生き方癒しのフラワーエッセンス講座  
フラワーエッセンスは、

**催し**  
しず・うみ心と生き方癒しのフラワーエッセンス講座  
フラワーエッセンスは、

**催し**  
しず・うみ心と生き方癒しのフラワーエッセンス講座  
フラワーエッセンスは、

**催し**  
しず・うみ心と生き方癒しのフラワーエッセンス講座  
フラワーエッセンスは、

**催し**  
しず・うみ心と生き方癒しのフラワーエッセンス講座  
フラワーエッセンスは、

**催し**  
しず・うみ心と生き方癒しのフラワーエッセンス講座  
フラワーエッセンスは、

**催し**  
しず・うみ心と生き方癒しのフラワーエッセンス講座  
フラワーエッセンスは、

**催し**  
しず・うみ心と生き方癒しのフラワーエッセンス講座  
フラワーエッセンスは、

**催し**  
しず・うみ心と生き方癒しのフラワーエッセンス講座  
フラワーエッセンスは、

**催し**  
しず・うみ心と生き方癒しのフラワーエッセンス講座  
フラワーエッセンスは、

**催し**  
しず・うみ心と生き方癒しのフラワーエッセンス講座  
フラワーエッセンスは、

**催し**  
しず・うみ心と生き方癒しのフラワーエッセンス講座  
フラワーエッセンスは、

**催し**  
しず・うみ心と生き方癒しのフラワーエッセンス講座  
フラワーエッセンスは、

**催し**  
しず・うみ心と生き方癒しのフラワーエッセンス講座  
フラワーエッセンスは、

**催し**  
しず・うみ心と生き方癒しのフラワーエッセンス講座  
フラワーエッセンスは、

**催し**  
しず・うみ心と生き方癒しのフラワーエッセンス講座  
フラワーエッセンスは、

**催し**  
しず・うみ心と生き方癒しのフラワーエッセンス講座  
フラワーエッセンスは、

**催し**  
しず・うみ心と生き方癒しのフラワーエッセンス講座  
フラワーエッセンスは、

**催し**  
しず・うみ心と生き方癒しのフラワーエッセンス講座  
フラワーエッセンスは、

**催し**  
しず・うみ心と生き方癒しのフラワーエッセンス講座  
フラワーエッセンスは、

**催し**  
しず・うみ心と生き方癒しのフラワーエッセンス講座  
フラワーエッセンスは、

**催し**  
しず・うみ心と生き方癒しのフラワーエッセンス講座  
フラワーエッセンスは、

**催し**  
しず・うみ心と生き方癒しのフラワーエッセンス講座  
フラワーエッセンスは、

**催し**  
しず・うみ心と生き方癒しのフラワーエッセンス講座  
フラワーエッセンスは、

**催し**  
しず・うみ心と生き方癒しのフラワーエッセンス講座  
フラワーエッセンスは、

**催し**  
しず・うみ心と生き方癒しのフラワーエッセンス講座  
フラワーエッセンスは、

**催し**  
しず・うみ心と生き方癒しのフラワーエッセンス講座  
フラワーエッセンスは、

**催し**  
しず・うみ心と生き方癒しのフラワーエッセンス講座  
フラワーエッセンスは、

**催し**  
しず・うみ心と生き方癒しのフラワーエッセンス講座  
フラワーエッセンスは、

**催し**  
しず・うみ心と生き方癒しのフラワーエッセンス講座  
フラワーエッセンスは、

**催し**  
しず・うみ心と生き方癒しのフラワーエッセンス講座  
フラワーエッセンスは、

**催し**  
しず・うみ心と生き方癒しのフラワーエッセンス講座  
フラワーエッセンスは、

ピアノきょうしつ  
tutti  
基礎をしっかり身につけます。大人の方や障がいをお持ちの方も着実に身につくレッスンで楽しんでいます。無料体験レッスンもできますので、お気軽にお問い合わせください。  
宇美町四王寺坂1丁目24-28 Tel 933-4260  
高橋 香 ピティナ(社団法人全日本ピアノ指導者協会)会員

癒しの雰囲気を取り込んだ、光そそぐ斎場です。  
しおん 斎場 紫恩  
葬儀・佛壇・佛具の 斎場 やまだ  
TEL 931-1000  
http://www.sajjousion.com/

有料広告募集中!!  
「広報うみ」では、広報誌上に広告を掲載する広告主を募集しています。詳しくは、宇美町ホームページをご覧ください。  
【問い合わせ】 総務課 Tel 932-1111  
e-mail kouho@town.umi.lg.jp  
URL http://www.town.umi.lg.jp/

KUMON 夏の特別学習受付中!  
7/19(火)～8/31(水)  
★宇美センター 宇美4-2-10 木村ビル2F (火・水・金) Tel 957-6615 携帯 090-9075-6404 (荒木)  
★宇美東 宇美東1-4-1 西日本新聞向い (月・木) Tel 933-7828 携帯 090-9589-1212 (伴)  
★宇美はるだ 原田4-18-8 原田下公民分館 (火・金) Tel 934-3180 携帯 090-1345-8634 (須原)

# 7月のカレンダー

7月の夜間窓口は15日(金)20時まで  
住民課、健康福祉課(福祉係)、税務課が  
通常業務です。

～「広報うみ」録音テープの貸し出しを町立図書館で行っていますので、ぜひご利用ください～

日	月	火	水	木	金	土	
【弁護士相談日】※要予約6名まで 7月25日(月)13:00～16:00 【心配ごと相談日】 7月8日(金)、25日(月)10:00～15:00 ●場所 老人福祉センターくすの杜 ●問い合わせ 宇美町社会福祉協議会 TEL9331-1008		【7月の行政相談】 ●日時 7月1日(水) 13:00～16:00 ●場所 うみ・みらい館 2階研修室 ●問い合わせ 総務課 TEL932-1111		01	02		
老ゆす 03	し歴ハ 公体研 図生南 04	05	06	07	08	ゆ 09	
老しす 10	し歴ハ 公体研 図生南 11	12	ゆ 13	14	15	ゆ 16	
老ゆす 17	老しハ ゆす 18	し歴ハ 公体研 図生南 19	20	21	22	ゆ 23	
老ゆす 24	し歴ハ 公体研 図生南 25	26	27	図 28	29	ゆ 30	
老ゆす 31	<b>休館マーク一覧</b> 防災行政無線が聞き取りにくい! ☆そんな時は… ☎0120-898-255にダイヤルしてください。防災無線の内容が確認できます。 老人福祉センター TEL933-1111 くすの杜 し しえず・うみ TEL932-0365 歴史民俗資料館 TEL932-0011 ハ うみハピネス TEL933-0777 図書館 TEL932-0600 中央公民館・各体育施設 TEL933-2607 公体 中央公民館・各体育施設 TEL933-2607 研 まなびや・うみ TEL933-2607 子育て支援センター・ゆうゆう TEL957-6450 幼 子育て支援センター・ゆうゆう TEL957-6450 す こども療育センター・すくすく TEL934-3933 生 生涯学習センター TEL933-2600 南 宇美南町民センター TEL934-1115						

## 7月の保健事業

◎問い合わせ 宇美町健康福祉課  
(健康係) TEL933-0777

5日 (火)	3歳児健康診査 ※平成20年6月生まれ	うみハピネス 受付13:30～14:00
12日 (火)	1歳6か月児健康診査 ※平成22年1月生まれ	うみハピネス 受付13:30～14:00
15日 (金)	高齢者健康相談	くすの杜 10:00～11:30
19日 (火)	7か月児健康診査 ※平成22年12月生まれ	うみハピネス 受付13:30～14:00
20日 (水)	赤ちゃん教室 ※平成23年5月生まれ	うみハピネス 受付13:00～13:30
26日 (火)	4か月児健康診査 ※平成23年3月生まれ	うみハピネス 受付13:30～14:00
28日 (木)	健康栄養相談 ※予約制	うみハピネス 10:00～15:30

## 休日の外科医

病院が変更になることがありますので、  
電話等で確認のうえ受診してください。

7月3日(日)	合屋クリニック TEL936-5839 志免町志免迎田1686-1
7月10日(日)	中川整形外科クリニック TEL933-6588 宇美町宇美6-1-1
7月17日(日)	上野外科胃腸科病院 TEL935-0316 志免町志免2-10-20
7月18日(月)	仲原病院 TEL621-2802 志免町御手洗6
7月24日(日)	松尾医院 TEL938-7330 粕屋町仲原1088-1
7月31日(日)	太田整形外科クリニック TEL932-8877 須恵町須恵777-5

## 休日の内科・小児科、歯科診療は

粕屋中南部休日診療所へ  
久山町久原3168-1(県道35号線深井交差点そば)  
TEL652-3119  
診療時間 9:00～17:00  
※内科・小児科は、内科のみ、小児科のみとなる場合があります。

## 救急医療情報センター TEL471-0099(24時間体制)

症状に応じた医療機関を、24時間体制で紹介。  
夜間・休日に診療可能な病院の情報はもちろん、  
平日の日中に「〇〇町の△△に住んでいます。近  
くの耳鼻科を教えてください」といった質問にも答え  
てくれます。

## 上水道の漏水は指定業者へ

◎問い合わせ 宇美町上下水道課 TEL934-2224

月	日	日直	電話番号	月	日	日直	電話番号
6	14	15	(株)藤木商会 932-1757	7	8	9	(有)大成管工 932-3119
	16	17	(有)大成管工 932-3119		10	11	(株)光商会 932-0682
	18	19	(株)光商会 932-0682		12	13	(有)三光設備 932-4885
	20	21	(有)三光設備 932-4885		14	15	藤木良弘設備(株) 932-1254
	22	23	藤木良弘設備(株) 932-1254		16	17	(有)黒木設備 933-4951
	24	25	(有)黒木設備 933-4951		18	19	合屋製作所 932-1331
	26	27	合屋製作所 932-1331		20	21	ハヤシ設備 932-5586
	28	29	ハヤシ設備 932-5586		22	23	空調サービス 933-1977
6/7	30	1	空調サービス 933-1977		24	25	横田設備 933-4104
	2	3	横田設備 933-4104		26	27	(有)粕屋ガス保安設備 932-0079
	4	5	(有)粕屋ガス保安設備 932-0079		28	29	(株)藤木商会 932-1757
	6	7	(株)藤木商会 932-1757		30	31	(有)大成管工 932-3119

【注】役場業務時間終了後、土日祝日および夜間の水道管修理については、上記の指定水道工事店もしくは、障子岳浄水場(Tel932-0252)にお知らせください。なお、メーカーから家庭内の修理については、有償の個人負担です。個人負担となる修理を依頼される場合は、指定水道工事店より事前に修理金額を確認されることをお勧めします。

# いきいきリサイクル情報

～不用品を有効に活用して、  
資源の節約とごみの減量に取り組みましょう!!～

## ■ゆずります

○なし

## ■ゆずってください

- グランドゴルフ道具
- 3歳位の子ども（男児）が乗れる自転車
- 太鼓（おもちゃでも構いません）
- 宇美幼稚園 男児用（110cm以上）制服、体操服
- 子ども用自転車 20インチ以上

## 【申込みできる方】

町内在住者（営利目的の方や団体を除く）

## 【いきいきリサイクル情報に掲載するにはどうしたらいいの?】

1. 不用品をゆずりたい人、ゆずってほしい人は、不用品情報登録申込書に必要事項（不用品情報、登録者の住所・氏名・電話番号など）を記入の上、環境課窓口にてお申し込みください。申込書は、環境課の窓口またはホームページからダウンロードできます。
2. ゆずりたい人は、不用品の写真もお持ちください。なお、お預かりした写真は、お返しできませんのでご了承ください。

## 【申込・問い合わせ】

環境課 TEL934-2226

# 広がる支援の輪

## ～町内の義援金活動の状況

3月11日に発生した東日本大震災の被災地に対し、日本各地はもとより世界各地からあたたかい支援が行われています。

宇美町では、宇美町役場、および町内公共施設5ヶ所に義援金箱を設置し、皆様から多くの義援金が集められました。また、町内小中学校でも義援金箱の設置や募金活動が行われるなど、支援の輪が広がっています。

役場や小中学校などで集められた義援金の額は、5月27日現在で、約1,100万円にのぼり、宇美町社会福祉協議会を通じて被災地へ送られました。



JR宇美駅前募金活動を行う  
宇美東中学校の生徒

# 宇美町歴史探検 ⑫

## 宇美八幡宮探訪 その3

今月も、宇美八幡宮境内にある様々な文化財を紹介いたします。

### 【子安の木】

槐（えんじゆ）の木ともいわれます。神功皇后が応神天皇をご出産された際、この槐の木の枝を逆に立て、それに取りすがった結果、安産であったという言い伝えから、子安の石とともに安産信仰の対象となっています。

### 【産湯の水】

応神天皇がお生まれになった際に、この湧き水を産湯につかったといわれています。

### 【湯方社と子安の石】

湯方社の祭神は応神天皇ご降誕の際の助産師さんといわれています。子安の石は、妊婦さんがここから石を1個持ち帰り、出産後に新しい別の石に生まれた子供の名を書き、持ち帰った石と一緒に納めるというものです。子安の石は年々増えており、八幡宮参拝者が多いことを物語っています。



「子安の石」  
宇美八幡宮境内の

### 【問い合わせ】

社会教育課  
TEL933-2600

人に深く、暮らしにあたたかく。



MATSUDA CO., LTD.

## 株式会社まつだ

- |   |   |
|---|---|
| <b>ハートプラザ宇美</b><br><small>糟屋郡宇美町大字宇美3537-1</small><br><b>TEL 092-932-4444</b> | <b>ハートプラザ平成苑</b><br><small>糟屋郡志免町志免東三丁目14-18</small><br><b>TEL 092-936-2580</b> |
| <b>ハートプラザ空港東</b><br><small>糟屋郡粕屋町仲原2420-1</small><br><b>TEL 092-957-1194</b>  | <b>ハートプラザ立花</b><br><small>糟屋郡新宮町夜白六丁目9-17</small><br><b>TEL 092-963-1000</b>    |

あんしん サポートシステム **MCLUB** 「エム・クラブ」

ふる里の味に真心を託して  
**博多味の筑前**

アツアツのご飯に最高!! by こぼれちゃん

ご贈答用 地方発送承ります!    ご家庭向け商品、無着色切り明太子も、好評販売中!

株式会社 筑前福岡    電話受付時間 (月)~(金) 9:00~18:00 (土) 9:00~12:00

TEL 0120-69-0371

〒811-2127 福岡県糟屋郡宇美町博多品3丁目4-16  
http://www.092-933-0371.net

人の動き(平成23年6月1日現在) ●世帯数…14,610(+17) ●人口…38,114人(-52) ●男…18,465人(-31) ●女…19,597人(-21)

広報うみ ◆発行 平成23年6月15日 ◆編集 宇美町総務課 〒811-2192 福岡県糟屋郡宇美町宇美五丁目1番1号  
TEL 092-932-1111 FAX 092-933-7512 町ホームページ http://www.town.umi.lg.jp/