

令和 3 年度
宇美町立図書館要覧
(令和 2 年度実績)



目次

宇美町の概要	1
図書館の沿革・あゆみ	2
図書館サービス	3
施設の概要	4
配架案内	5
図書館運営方針	6
組織図	6
図書館協議会	7
宇美町読書ボランティア団体一覧	8
予算（令和2年度）	9
図書館資料費（令和2年度予算）	9
行政効果	9
蔵書構成	10
雑誌一覧	12
新聞一覧	13
ベストリーダー	13
利用状況	15
○月別貸出点数	15
○一日平均の利用者数・貸出点数	15
○曜日別利用者数・貸出点数	16
○月別利用回数	16
○年齢別貸出点数	17
○年齢別貸出点数グラフ	17
○年齢別貸出利用者数	18
○年齢別貸出利用者数グラフ	18
地域毎登録者数	19
広域登録者数	20
新規登録者数	21
図書館サービス指標	22
団体貸出	23
図書館相互貸借	24
図書館事業	25
○イベント等	25
○イベント風景	28
○小学生読書リーダー養成講座	30
○中学生読書サポーター養成講座	30
○ブックスタート	30
○雑誌スポンサー	31
○地域文庫支援	32
○図書館実習・職場体験学習等	32
○図書館見学・視察	32
図書館と学校が連携した取組	33
令和2年度宇美町立図書館新型コロナウイルス感染症対応記録	34

宇美町の概要

宇美町は、福岡都市圏に属する糟屋郡の町で、西は大野城市と福岡市、北西は志免町、北は須恵町、東は飯塚市、南は太宰府市と筑紫野市にそれぞれ隣接しています。地勢を見ると、東部はといしやま砥石山(828m)、さんぐんざん三郡山(936m)、とつきんざん頭巾山(901m)、ぶつちようざん仏頂山(868m)などの三郡山系と南部はしおうじ四王寺山塊のおおきやま大城山(410m)に囲まれており、町の面積(30.21平方キロメートル)のおよそ6割を豊かな森林が占めています。

宇美町の歴史は古く、西暦665年に築城された日本最古の古代山城「国指定特別史跡 大野城跡」をはじめ、近年、魏志倭人伝に記載がある「ふみ不彌国」として本町が注目される根拠となった「国指定史跡 光正寺古墳」などの史跡が多くあります。また、古事記や日本書紀に、じんぐう神功皇后が応神天皇を出産された地を「宇美(産み)」と呼ぶようになったという記述があるように、安産の神様として全国的に有名な宇美八幡宮があります。

人口

総人口／37,345人

男／18,332人

女／19,013人

世帯数／16,223世帯

令和3年4月1日現在

町の花…ツクシシャクナゲ

町の木…くすの木



図書館の沿革・あゆみ

宇美町地域交流センター「うみ・みらい館」は、設計の初期段階から、民意の反映や各方面の意見を取り入れられる手法として QBS 方式(資質評価)により設計者を決定し、学識経験者や住民代表による建設・運営準備委員会をはじめ、町民ワークショップ、シンポジウム、アンケート箱の設置などを行い、幅広い年齢層のご意見を伺い施設案の作成が行われました。知識の泉である図書館、多目的な利用が望まれる生涯学習センターに住民ニーズを取り入れ、子どもから高齢者まで気軽に訪れ、様々な情報や交流の場を提供していきます。

平成14年12月	宇美町第4次総合計画において、主要プロジェクトの中に「町立図書館の建築」、「生涯学習の推進」を掲げる。
平成15年10月3日	宇美町立図書館建設・運営準備委員会の発足
平成16年4月2日	図書館建築設計候補者審査(QBS方式)委員会の発足
平成16年9月4日	「宇美町立図書館を考える町民のつどい」の開催
平成16年9月12・21日	「みんなでワイワイ図書館ワークショップ」の開催
平成17年4月1日	図書館開設準備室の開設
平成18年9月	宇美町地域交流センターの愛称が公募で「うみ・みらい館」に決定 ※宇美町が未来にむけてはばたく様な場所(館)で発展することに願いをこめて
平成19年9月29日	宇美町地域交流センター、「うみ・みらい館」開館
平成19年-20年度	文部科学省の指定を受け「子ども読書の街」づくりを推進(全国10地域)
平成20年2月	福岡県読書推進大会<<宇美町大会>>の開催(講演:佐木 隆三氏)
平成20年10月	開館1周年記念講演会開催 講師 かさい まり氏
平成21年7-8月	「宇美町図書館を使った調べ学習コンクール」の開催
平成21年10月	第1回 図書館読書まつりの実施
平成22年2月	第1次宇美町子ども読書活動推進計画策定
平成22年4月1日	安川前町長、池田教育長(当時)の恵庭市視察の結果を受け、学校司書を社会教育課図書館係所属にする
平成23年4月	ブックスタート事業の実施(健康福祉課より移行)
平成25年6月	子ども読書リーダー養成講座開始
平成27年3月	第2次宇美町子ども読書活動推進計画策定
平成27年10月	第31回日本図書館協会建築賞受賞
平成28年7月	町立保育園4園へ貸出図書セットの配本開始 地域文庫支援(原田小学校区コミュニティ運営協議会「移動図書館」)
平成28年11月1日	貸出冊数の上限を10冊から15冊に拡大、CD・DVDの貸出期間を4日間から7日間に延長 図書館ホームページから全ての図書にWeb予約可能に拡大
平成29年4月	町立保育園4園への配本を毎月から2か月に1度の頻度に変更
平成29年7月	町立保育園4園に認可保育園2園を加え計6園への貸出図書セットの配本を開始
平成29年10月28日	宇美町立図書館開館10周年記念事業「図書館開館10周年を祝う会」開催 (式典及び講演会 講師:宇美町出身 作家 山口 幸三郎氏)
平成30年9月1日	CD・DVDの貸出点数を2点から3点に拡大、貸出期間を7日間から8日間に延長 宇美町役場、うみハビネスでの返却を開始(開庁時のみ)
平成31年4月23日	「平成31年度子供の読書活動優秀実践図書館」として、文部科学大臣表彰を受賞

令和元年10月1日	おはなしのへやを常時開放(名称:おやくふれあい読書ルーム)
令和元年11月1日	図書館システム更新「LiCS-Re2」
令和2年 3月	第3次宇美町子ども読書活動推進計画策定
令和2年12月18日	宇美町電子図書館開設

※QBS方式(資質評価) : 建築設計を委託するうえで最も適した「人(設計者)」を選ぶ方式で、設計者の資質・実績(建築家の代表作)・人柄・事業に対する熱意等を評価して最適な設計者を選ぶ方式

図書館サービス

●開館時間 10:00～19:00

※新型コロナウイルス感染拡大防止のため、令和2年5月26日より17:00までに短縮して開館

●休館日 毎週月曜日(月曜日が祝日と重なった場合はその翌日)
 年末年始(12月29日～1月3日)、資料整理日(毎月第4木曜日)
 特別整理期間(毎年10日以内)

●貸出要件 宇美町内に住んでいる方、通勤通学をしている方、または福岡都市圏に住んでいる方ならどなたでも利用可能

●登録方法 住所・氏名が確認できるもの(マイナンバーカード、運転免許証、保険証など)を提示。利用カードの再発行には、実費相当が必要

●登録更新 有効期限は町内の方3年 町外の方1年
 更新には利用カードと住所・氏名が確認できるもの(マイナンバーカード、運転免許証、保険証など)提示

●貸出冊数・期間 本・雑誌 15冊まで 15日間 DVD・CD 3点まで 8日間
 図書館ホームページから全ての図書・DVD・CDにWeb予約可
 本人に貸出中の本・DVD・CDの、Webでの貸出期間延長可
 (貸出期限内で1度のみ延長可、次の予約の入っていない資料に限る)
 ※令和元年6月より改正

●団体貸出 町内の学校・幼稚園・保育園・各種団体(要登録)など
 1団体につき原則100冊まで2ヶ月貸出

●その他 貸出・予約・リクエスト・相互貸借・レファレンス
 コピー 白黒1枚10円 カラー1枚70円
 DVD・CD視聴(原則1日1回 平日2本まで可) 図書館利用カード必要
 インターネット(原則1日1時間 席が空いていれば1時間延長可)

●館外返却 宇美町役場総合案内、宇美町こども教育総合支援センターうみハピネス窓口(開庁時のみ)

●電子図書館 小学生以上の宇美町内に住んでいる方、通勤通学をしている方を対象にIDとパスワードを付与
 貸出冊数 2冊まで 貸出期間 15日間 予約 2冊まで 取置日数 3日間

施設の概要

○宇美町地域交流センター『うみ・みらい館』

福岡県糟屋郡宇美町平和1丁目1番2号

敷地面積	13,093.32㎡
建築面積	4,065.93㎡
延べ面積	5,381.19㎡
構造	鉄骨造 一部鉄筋コンクリート造 2階建て 1階 図書館、エントランス広場 2階 多目的ホール 研修室A 研修室B 研修室C
駐車場	立体駐車場 86台 平面駐車場（まごころ駐車場） 2台



○宇美町立図書館（宇美町地域交流センター『うみ・みらい館』1階）

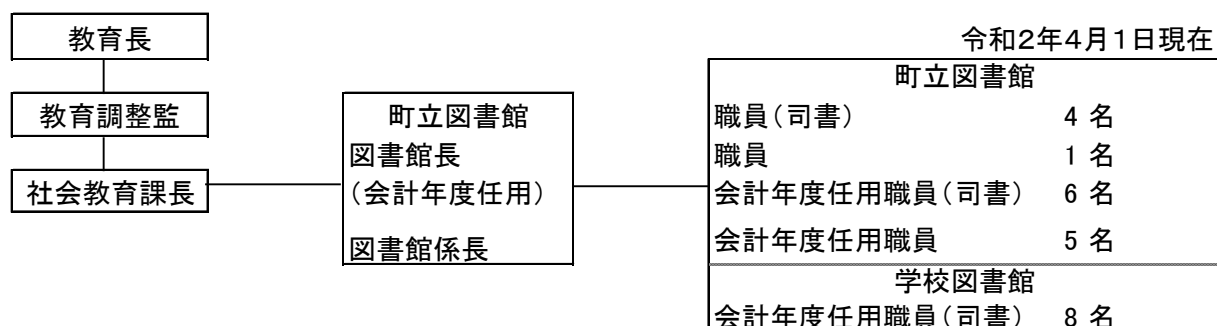
延床面積	1,983.67㎡（共有部分は除く）
図書館資料	
（図書、AV資料）	155,359点（令和3年3月31日現在）
自動貸出機	1台
利用者用検索機	5台
インターネット パソコン	4台
AVブース（DVD）	2人用 2席 1人用 4席
（CD）	2台
拡大読書機	1台



図書館運営方針

- 1 町民の生涯にわたる学習活動を支援するため、社会的課題や生活課題に即応した図書資料並びに地域の文化や暮らしに密着した地域・郷土資(史)料の整備・充実に努めます。
- 2 人と知識・情報、人と人、人と物事を結びつける図書館職員としてのスキルアップを図り、レファレンスサービスや課題解決型サービスを促進します。
- 3 「第3次宇美町子ども読書活動推進計画」に基づき、子ども読書活動を推進するとともに、子育て支援の充実に努めます。特に、学校司書の町立図書館配属という特性を活かして、学校と連携・協力した取組を進めます。
- 4 「滞在型図書館」としての機能の充実を図るとともに、地域での読書活動を支援するため、アウトリーチ活動(積極的に相手のいる場所に出向いて働きかけをすること)に取り組みます。また、主催事業の充実や他機関・団体の生涯学習関連事業との連携を通じ、「情報交流の場」づくりに努めます。
- 5 障がいのある人や高齢者などが利用しやすい施設・設備並びにサービスの充実に努めます。
- 6 読書ボランティアの養成や活動支援を進めるとともに、図書館や学校、地域などで活動する読書ボランティアのネットワーク化を図ります。またボランティアや各種団体等と共働した事業の実施に努めます。
- 7 県立図書館をはじめ、他の公共図書館と連携・協力した取組を進めます。

組織図



図書館協議会

宇美町地域交流センター条例 第2章 町立図書館

(図書館協議会)

第7条 図書館法第14条第1項の規定に基づき、宇美町立図書館協議会(以下「協議会」という。)を置く。

- 2 協議会の委員(以下「委員」という。)の定数は8名以内とし、学校教育及び社会教育の関係者、家庭教育の向上に資する活動を行う者並びに学識経験のある者の中から委嘱し、又は任命する。
- 3 委員の任期は、2年とする。ただし、委員が欠けた場合における補欠の委員の任期は、前任者の残任期間とする。
- 4 委員は再任することができる。
- 5 教育委員会は、委員に特別の理由があるときは、任期中においてもその委員の委嘱を解くことができる。
- 6 前各項に掲げるもののほか、協議会の組織及び運営に関し必要な事項は、教育委員会規則で定める。

宇美町図書館協議会委員 任期 令和2年6月1日～令和4年5月31日

・学識経験者 3名 ・学校教育関係、教育関係、社会教育関係、家庭教育関係 各1名 計7名

【図書館協議会開催日】

令和2・3年度 第1回 令和2年 6月25日(木) 14:00～

令和2・3年度 第2回 令和2年11月19日(木) 14:00～

令和2・3年度 第3回 令和3年 3月25日(木) 14:00～

役職	氏名	選出母体	所属等
会長	河井 律子	学識経験者	近畿大学通信教育部非常勤講師
副会長	熊本 寿美	学校教育	宇美町小中学校校長会
委員	松井 通代	学識経験者	読書ボランティア「おはなし会ねっこぼっこ」
委員	安川 一馬	学識経験者	宇美町教育委員会教育委員
委員	猪瀬 正典	社会教育	宇美町社会教育委員
委員	川上 利香	家庭教育	特定非営利活動法人 宇美こども子育てネット・う～みんな代表
委員	山野理恵子	教育関係	宇美町立原田保育園園長

宇美町読書ボランティア団体一覧

令和3年3月末現在（五十音順）

団体名	会員数	主な活動場所	活 動 内 容
宇美小ブックパティズ	22名	宇美小学校	宇美小学校の保護者を中心に結成され、月1回宇美小学校の朝の読書で、読み聞かせを実施している。
笑顔輝くママの会 (令和3年4月末まで)	9名	うみハピネス	毎月7か月健診時に、町立図書館が実施しているブックスタート事業で、読み聞かせの実演を行っている。
おはなし会とんとん	6名	町立図書館、宇美東・原田小学校、原田・貴船・柳原・早見・ひかり保育園	町立図書館で月2回、その他の施設でも定期的に読み聞かせやパネルシアター、エプロンシアターなどを実施している。
おはなしジョイ・ジョイ	4名	町内の民間保育園・幼児園 各園	町内の民間保育園・幼児園 各園で、絵本の読み聞かせ・わらべ歌やエプロンシアター、パネルシアターなどおはなし会を各園、毎月定期的実施している。
おはなしの森ピッピ	8名	町内全中学校の子育てサロン、子育て支援センターゆうゆう	中学校の子育てサロンで、月2～3回読み聞かせを実施。
ママークース	7名	井野小学校 町内全中学校	井野小学校で、学期に1回授業で読み聞かせやブックトークなどを実施している。中学校では、年に数回朝の読書で、同様の活動を行っている。
読み聞かせの会 「うみほおずき」	7名	町立図書館	町立図書館読書まつりなどで、年2回読み聞かせを実施している。宇美小まつり読み聞かせクラブに参加の他、個人で宇美東小学校朝の読書に参加している。毎月第3土曜日に研修を行っている。

予算(令和2年度)

地域交流センター管理費除く(単位 円)

	令和2年度予算額	摘 要
人件費	86,122,000	職員給料等
報償費	229,000	講師謝礼・図書館協議会委員報酬含む
旅費	71,000	職員旅費 費用弁償
役務費	432,000	通信運搬費
委託料	389,000	図書館機器保守点検委託料
使用料及び賃借料	6,034,000	図書館システム賃借料他
修繕費	14,000	修繕費
資料購入費	8,455,000	図書・視聴覚資料購入費
その他	7,980,000	消耗品費、ブックスタート絵本、光熱費、タグ
合 計	109,726,000	

図書館の経費

令和2年度予算額 109,726,000 ÷ 人口 37,345 = ●町民一人当たり 2,938 円
 109,726,000 ÷ 世帯数 16,223 = ●一世帯当たり 6,763 円

図書館資料費(令和2年度予算)

(単位 円)

図 書	6,524,000
新聞・雑誌	1,718,000
AV資料	213,000
合 計	8,455,000

行政効果

※資料数に図書備品は含み新聞は含まない

	図書	AV資料	雑誌	合計
令和2年度購入資料数	3,558	34	1,569	5,161

●資料の単価	≒	図書館資料費	÷	資料数
1,638 円		8,455,000 円		5,161 点

●税金の還元	≒	単価	×	貸出点数	-	総経費(人件費+物件費)
136,085,384円		1,638円		150,068点		109,726,000円

●町民一人あたりの還元	≒	税金の還元	÷	人口
3,644円		136,085,384 円		37,345人

●町民一世帯あたりの還元	≒	税金の還元	÷	世帯数
8,388円		136,085,384円		16,223 世帯

蔵書構成

図書資料 (冊)

一 般 書	114,309	73.6 %
児 童 書	41,050	26.4 %
合 計	155,359	100 %

視聴覚資料 (点)

CD	1,700	49.8 %
DVD	1,711	50.2 %
合 計	3,411	100 %

雑誌 (冊)

雑 誌	10,124	※蔵書数には含まない
-----	--------	------------

総合計 168,894 点

蔵書構成(一般書) (冊)

0	総 記	4,546	4.0 %
1	哲 学	4,438	3.9 %
2	歴 史	13,490	11.8 %
3	社会科学	16,605	14.5 %
4	自然科学	9,946	8.7 %
5	技 術	11,054	9.7 %
6	産 業	4,494	3.9 %
7	芸 術	11,527	10.1 %
8	言 語	2,416	2.1 %
9	文 学	35,793	31.3 %
※下記は0～9類に含まれる			
	参考図書	3,121	
	郷 土	2,312	
	文 庫	7,963	
	韓 国	814	
	合 計	114,309	100 %

蔵書構成(児童書) (冊)

0	総記	700	1.7 %
1	哲学	469	1.1 %
2	歴史	1,918	4.7 %
3	社会科学	2,192	5.3 %
4	自然科学	3,953	9.6 %
5	技術	1,423	3.5 %
6	産業	952	2.3 %
7	芸術	1,839	4.5 %
8	言語	672	1.7 %
9	文学	11,680	28.5 %
E	絵本	14,208	34.6 %
P	紙芝居	1,044	2.5 %
※下記は0～9類に含まれる			
	参考図書	370	
	合計	41,050	100 %

雑誌一覧

令和2年度図書館雑誌購入・寄贈タイトル

令和3年3月31日

総合誌 5タイトル	生活・料理 6タイトル	スポーツ 12タイトル	女性誌・ファッション誌 17タイトル	図書館 4タイトル
文藝春秋	暮しの手帖(スポ)	週刊ベースボール	婦人公論	図書館雑誌(寄贈)
中央公論	きょうの料理(スポ)	スポーツグラフィックナンバー Sports Graphic Number	サンキュ!	学校図書館
サライ	栄養と料理(スポ)	Sports Japan(寄贈)	婦人の友	現代の図書館(寄贈)
世界	オレンジページ	月刊サッカーマガジン	ミセス	国立国会図書館月報(寄贈)
WEDGE(寄贈)	レタスクラブ(スポ)	剣道時代	ミセスのスタイルブック	こども雑誌 8タイトル
文学・文芸 3タイトル	クロワッサン	バスケットボール	日経WOMAN	こどものとも
小説新潮	住居・インテリア 3タイトル	バレーボール	non・no	こどものとも012
オール読物	SUMAI no SEKKEI	近代柔道(スポ)	家庭画報	こどものとも年少版
文学界	ELLE DECOR	武道(寄贈)	美しいキモノ	こどものとも年中向
経済・経営 8タイトル	Housing Tribune(寄贈)	テニス マガジン Tennis Magazine	和楽	かがくのとも
財界九州	育児 7タイトル	ランナーズ(Runners)	oggi	ちいさなかがくのとも
会社四季報	たまごクラブ(スポ)	Waggle	ESSE	たくさんのふしぎ
週刊ダイヤモンド	ひよこクラブ	趣味 17タイトル	MORE	子どもの本棚
宣伝会議(寄贈)	母の友(スポ)	囲碁講座	STORY	出版・書評 4タイトル
プレジデント PRESIDENT	AERA with Kids	すてきにハンドメイド	エクラ	本の雑誌
ブレーン(寄贈)	月刊COOYON	月刊自家用車(スポ)	LEE	ダ・ヴィンチ
日経マネー	この本読んで!(スポ)	一枚の繪	LDK	MOE
日経レンディ	Kodomoe(スポ)	将棋講座	男性誌 5タイトル	新刊ニュース(寄贈)
地域情報誌・旅 9タイトル	健康・福祉 5タイトル	趣味の園芸(スポ)	メンズnon-no	週刊誌 4タイトル
九州じゃらん(スポ)	安心	ドゥーパ!	メンズクラブ	週刊朝日
旅の手帖	ハルメク(スポ)	Lure ルアー・マガジン	LEON	週刊新潮
キカン 季刊のぼろ	きょうの健康(スポ)	釣ファン	Pen	週刊文春
ことりっぶマガジン	ヘルス 日経 Health	俳句	DIME	AERA
JR時刻表(2ヶ月に1回購入)	心理臨床の広場(寄贈)	鉄道ジャーナル	歴史・文化財 4タイトル	その他 3タイトル
シティ情報ふくおか(スポ)	シニア向け雑誌 2タイトル	やさい畑	文化財発掘出土情報	西日本文化(寄贈)
BE-PAL	毎日が発見	やさいの時間	歴史人	自治体通信(寄贈)
地域づくり(寄贈)	ぐらんざ(寄贈)	山と溪谷	月刊文化財	地域防災(寄贈)
ナッセ(寄贈)	児童・学生 7タイトル	短歌	歴史街道	
自然科学 2タイトル	図書館の学校(寄贈)	おりがみ(寄贈)	コンピュータ 3タイトル	
ニュートン Newton	ニュータイプ Newtype	フィールドライブ(寄贈)	ニッパイ 日経PC21	
ナショナル ジオグラフィック National Geographic	nicola	音楽・映画 5タイトル	Mac fan	
	クララ	月刊ピアノ	ニッパイ 日経ソフトウェア	
	ピクトアップ	音楽の友	外国語誌 2タイトル	
	ジュニアエア	キネマ旬報	TIME	
	子どもの科学	SCREEN	ニュースウィーク Newsweek 日本版	
		DVD&ブルーレイでーた	語学・留学 2タイトル	
		ペット 1タイトル	ヒラガタタイムズ Hir@gana Times	
		大吉猫吉 九州版(スポ)	留学ジャーナル	

新聞一覧

(令和3年3月31日現在)

新聞名		平成31年(令和元年) 1月～12月	令和2年 1月～12月	令和3年 1月～
西日本(※注1)	朝・夕	○	○	○
朝日		○	○	○
日経		○	○	○
毎日		○	○	○
読賣		○	○	○
産経	朝刊のみ	○	○	○
西スポ		○	○	○
The Japan news		○	○	○
毎日小学生		○3月まで		
読賣コドモ	週刊	○4月から	○	○

※ 西日本は2006年1月から所蔵(2006.1～2007.3⇒朝刊のみ 2007.4～⇒朝・夕所蔵)

◇ 欠号状況 西日本 2007.9/11、9/13(朝刊) 2013.12/18(夕刊)

◇ 「朝日新聞縮刷版」(全国版)は1964年8月号から所蔵(R071ア)

ベストリーダー

令和2年4月1日～令和3年3月31日

○一般書

順位	回数	資料名	編著者	出版社	請求記号
1	37	焦眉	今野 敏/著	幻冬舎	Fコ
1	37	清明	今野 敏/著	新潮社	Fコ08
3	30	流浪の月	凧良 ゆう/著	東京創元社	Fナ
4	28	一度はこの目で見てみたい日本の世界遺産	三好 和義/著	京都・PHP研究所	291.0ミ
5	26	死ぬまでに絶対行きたい世界の旅	小林 克己/著	PHP研究所	290.9コ
6	25	童謡・唱歌・みんなのうた	新星出版社編集部/編	新星出版社	767.7ト
6	25	日本の不思議な建物101	加藤 純/文	エクスナレッジ	523.1カ
8	24	男のきもの着こなし入門		世界文化社	593.8オ
8	24	家族じまい	桜木 紫乃/著	集英社	Fサ
8	24	君を忘れる朝がくる。	山口 幸三郎/著	集英社	YKFヤ
8	24	こだわりの陶芸	岸野 和矢/著	グラフィック社	751キ
8	24	タタラでつくる	『つくる陶磁郎』編集部/編	双葉社	751タ
8	24	陶芸“裏技”マニュアル 手びねり篇	季刊「炎芸術」編集部/企画	阿部出版	751ト
8	24	混ぜておぼえるはじめての釉薬づくり	野田 耕一/著	誠文堂新光社	751ノ

○児童書

順位	回数	資料名	編著者	出版社	請求記号
1	1317	かいけつゾロリシリーズ	原 ゆたか／さく・え	東京：ポプラ社	J 913 ハ
2	403	ほねほねザウルスシリーズ	カバヤ食品株式会社／原案・監修	東京：岩崎書店	J 913 ホ
3	297	サバイバルシリーズ	ゴムドリco.／文 など	東京：朝日新聞出版	J 687 ヒ 他
4	129	タイムワープシリーズ	もとじろう／マンガ など	東京：朝日新聞出版	J 210 レ
4	129	実験対決シリーズ	洪 鐘賢／絵 など	東京：朝日新聞出版	J 407 シ
6	94	おしりたんていシリーズ	トルロ／さく・え	東京：ポプラ社	E オ 他
7	82	ドラえもん科学ワールドシリーズ	藤子・F・不二雄／まんが	東京：小学館	J 404 ト 他
8	75	ノラネコぐんだんシリーズ	工藤 ノリコ／著	東京：白泉社	E ノ
8	74	おぼけずかんシリーズ	斉藤 洋／作	東京：講談社	J 913 サ
10	73	どっちが強い!?シリーズ	レッドコード／ストーリー など	東京：KADOKAWA	J 487 ト

○雑誌

順位	回数	資料名	出版社
1	23	LDK 2020年4月号	東京：晋遊舎
1	23	クロワッサン 2019年7月10日号	東京：株式会社マガジンハウス
3	22	LDK 2020年3月号	東京：晋遊舎
3	22	クロワッサン 2019年5月25日号	東京：株式会社マガジンハウス
3	22	PRESIDENT 2019年8月30日号	プレジデント社
6	21	すてきにハンドメイド 2020年5月号	日本放送出版協会
6	21	PRESIDENT 2018年12月31日号	プレジデント社
6	21	PRESIDENT 2020年1月17日号	プレジデント社
9	20	LDK 2020年1月号	東京：晋遊舎
9	20	LDK 2020年7月号	東京：晋遊舎

○OCD・DVD

順位	回数	資料名	監督	請求記号
1	24	かいけつゾロリ	岩崎 知子／監督	DV 778 カ
1	22	ウォーキングwithダイナソー	パリー・クック／監督	DV 778 ウ
3	21	ベイマックス	ドン・ホール／監督	DV 778 ベ
4	20	怪談レストラン 2	池田 洋子／シリーズディレクター	DV 778 カ 2
5	19	ズートピア	バイロン・ハワード／監督	DV 778 ス
5	19	ファインディングドリー	ANDREW STANTON／監督	DV 778 フ
7	18	妖怪ウォッチ 2	ウシロ シンジ／監督	DV 778 ヨ 2
8	17	アーロと少年	PETER SOHN／監督	DV 778 ア
8	17	ウルトラマンのすべて!		DV 778 ウ
8	17	カーズ		DV 778 カ
8	17	キミが好きだと叫びたい	DJ和／ミックス	CD 290 テ
8	17	トイストーリー オブ テラー!		DV 778 ト
8	17	トイストーリー 謎の恐竜ワールド		DV 778 ト
8	17	ボヘミアン・ラプソディ	ブライアン・シンガー／監督	DV 778.2 ホ

利用状況

○月別貸出点数

	4月	5月	6月	7月	8月	9月	10月	11月	12月	1月	2月	3月	合計
一般書	2,138	1,726	6,872	7,652	7,755	7,279	7,793	7,205	7,322	7,874	6,483	7,761	77,860
児童書	1,319	1,192	4,447	6,078	7,282	5,235	5,986	5,055	4,675	4,792	4,414	5,620	56,095
雑誌	292	286	1,011	1,113	1,095	1,079	1,296	1,050	993	1,076	898	1,071	11,260
AV	119	0	0	0	428	609	697	675	636	557	455	677	4,853
計	3,868	3,204	12,330	14,843	16,560	14,202	15,772	13,985	13,626	14,299	12,250	15,129	150,068

○ 団体貸出状況

	4月	5月	6月	7月	8月	9月	10月	11月	12月	1月	2月	3月	合計
貸出冊数	1,401	773	822	573	1,213	991	569	378	864	282	837	459	9,162
利用団体数	33	18	21	41	44	37	79	30	24	18	14	24	383

○一日平均の利用者数・貸出点数

月(開館日数)	貸出人数	一日平均(人)	貸出冊数	一日平均(冊)
4月	3	729	243	1,289
5月	5	533	107	641
6月	24	2,451	102	514
7月	25	2,990	120	594
8月	23	3,328	145	720
9月	24	2,895	121	592
10月	26	3,253	125	607
11月	24	2,927	122	583
12月	23	2,718	118	592
1月	23	2,974	129	622
2月	15	2,438	163	817
3月	25	3,192	128	605
計・平均	240	30,428	127	625

○曜日別利用者数・貸出点数

曜日	開館日数	利用者数	貸出点数			貸出点数合計	返却点数	予約点数
			図書	雑誌	AV			
日	40	6,423	31,488	2,708	1,162	35,358	31,332	719
月	4	739	2,506	272	89	2,867	3,007	264
火	37	4,510	18,323	1,612	704	20,639	25,183	557
水	42	4,329	17,256	1,457	679	19,392	19,358	555
木	33	3,412	13,327	1,179	499	15,005	15,733	507
金	43	4,385	18,203	1,706	735	20,644	19,147	533
土	41	6,630	32,852	2,326	985	36,163	31,736	738
計	240	30,428	133,955	11,260	4,853	150,068	145,496	3,873

○月別利用回数

	4月	5月	6月	7月	8月	9月	10月	11月	12月	1月	2月	3月	合計
インターネット	0	0	0	0	0	0	0	0	0	0	0	0	0
視聴覚ブース	0	0	0	0	0	0	0	0	0	0	0	0	0
合計	0	0	0	0	0	0	0	0	0	0	0	0	0

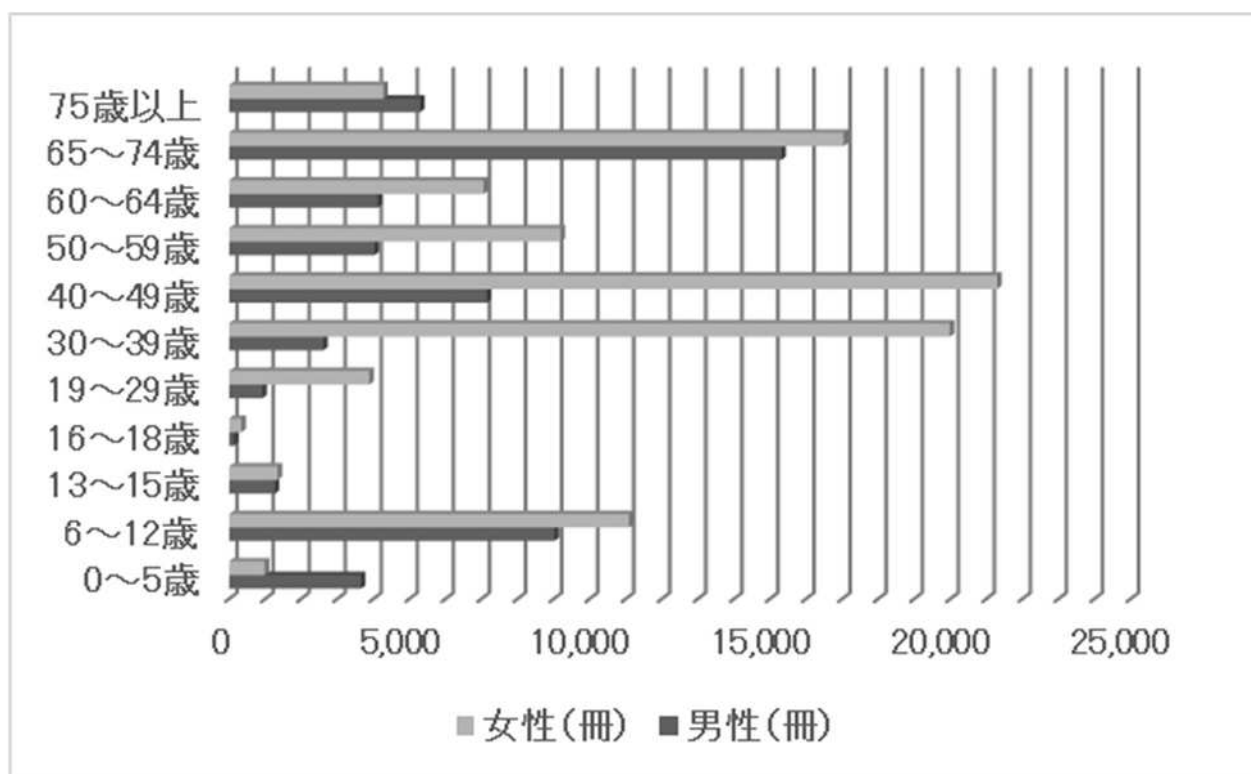
新型コロナウイルス感染拡大防止のため、令和2年度はサービスを提供していない。

○年齢別貸出点数

町内・広域合計

年齢	男性(点)	性別比 (男性)	女性(点)	性別比 (女性)	合計(点)	年齢別割合
0～5歳	3,659	78.7%	990	21.3%	4,649	3.1%
6～12歳	9,029	44.9%	11,093	55.1%	20,122	13.4%
13～15歳	1,267	48.4%	1,349	51.6%	2,616	1.7%
16～18歳	133	28.1%	341	71.9%	474	0.3%
19～29歳	921	19.2%	3,887	80.8%	4,808	3.2%
30～39歳	2,610	11.5%	19,992	88.5%	22,602	15.1%
40～49歳	7,149	25.1%	21,300	74.9%	28,449	19.0%
50～59歳	4,031	30.5%	9,194	69.5%	13,225	8.8%
60～64歳	4,124	36.9%	7,064	63.1%	11,188	7.5%
65～74歳	15,318	47.3%	17,042	52.7%	32,360	21.6%
75歳以上	5,297	55.3%	4,278	44.7%	9,575	6.3%
合計	53,538		96,530		150,068	100%

○年齢別貸出点数グラフ

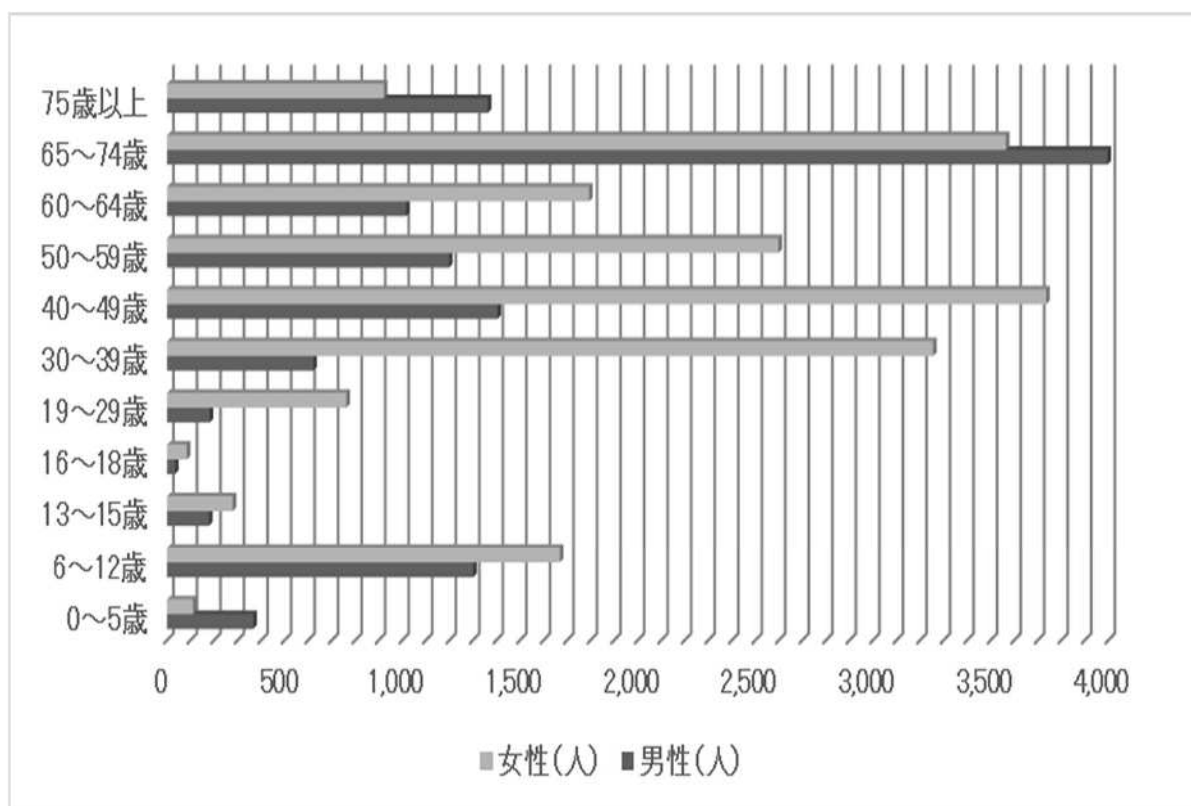


○年齢別貸出利用者数

町内・広域合計

年齢	男性(人)	性別比 (男性)	女性(人)	性別比 (女性)	合計(人)	年齢別割合
0～5歳	366	76.9%	110	23.1%	476	1.6%
6～12歳	1,301	43.8%	1,669	56.2%	2,970	9.8%
13～15歳	178	38.9%	279	61.1%	457	1.5%
16～18歳	34	28.8%	84	71.2%	118	0.4%
19～29歳	181	19.2%	762	80.8%	943	3.1%
30～39歳	621	16.0%	3,255	84.0%	3,876	12.7%
40～49歳	1,404	27.3%	3,735	72.7%	5,139	16.9%
50～59歳	1,198	31.6%	2,598	68.4%	3,796	12.5%
60～64歳	1,016	36.2%	1,793	63.8%	2,809	9.2%
65～74歳	3,996	52.9%	3,564	47.1%	7,560	24.8%
75歳以上	1,363	59.7%	921	40.3%	2,284	7.5%
合計	11,658		18,770		30,428	100%

○年齢別貸出利用者数グラフ



地域毎登録者数

令和3年3月31日現在

自治区域名	登録者数	自治区域の人口	登録率 登録者/人口 (小数点第2位 四捨五入) %
井野	369	944	39.1
ひばりが丘1	336	657	51.1
ひばりが丘2	369	992	37.2
ひばりが丘3	322	1,025	31.4
平成	426	1,261	33.8
上宇美1	444	580	76.6
上宇美2	120	304	39.5
上宇美本通	19	62	30.6
上河原	169	437	38.7
辻荒木	755	1,839	41.1
馬場	162	363	44.6
下宇美	723	2,240	32.3
炭焼1	292	847	34.5
炭焼2	285	769	37.1
炭焼3	376	1,114	33.8
炭焼4	39	208	18.8
大谷	106	345	30.7
末広	26	114	22.8
貴船	666	1,107	60.2
上の原	307	418	73.4
障子岳	1,089	2,306	47.2
宇美東	444	1,092	40.7
とびたけ1	236	483	48.9
とびたけ2	283	582	48.6
とびたけ3	274	555	49.4

自治区域名	登録者数	自治区域の人口	登録率 登録者/人口 (小数点第2位 四捨五入) %
山の内	246	552	44.6
三原	183	504	36.3
黒穂	184	572	32.2
柳原	178	638	27.9
桜原	471	1,042	45.2
福博中央	103	296	34.8
早見	776	1,978	39.2
林崎	483	799	60.5
浦田	140	343	40.8
大名坂	407	1,077	37.8
神山手	612	1,087	56.3
仲山	37	81	45.7
明治町	577	1,300	44.4
原田上	122	315	38.7
原田中央	142	421	33.7
原田下	258	826	31.2
新成	248	621	39.9
福博鎌倉	177	479	37.0
鎌倉	176	443	39.7
四王寺坂1	467	926	50.4
四王寺坂2	646	1,249	51.7
四王寺坂3	635	1,139	55.8
四王寺	6	13	46.2
合計	15,911	37,345	42.6

広域登録者数

令和3年3月31日現在

市町村名	登録者数
古賀市	53
新宮町	28
久山町	29
粕屋町	224
篠栗町	155
志免町	1,431
須恵町	2,148
春日市	91
大野城市	225
筑紫野市	103
太宰府市	219
那珂川市	20
宗像市	13
福津市	18
福岡市	1,236
糸島市	7
宇美町在勤	50
合計	6,050

新規登録者数

令和3年3月31日現在

市町村名	登録者数
宇美町	240
志免町	40
篠栗町	6
須恵町	50
粕屋町	8
久山町	0
古賀市	1
筑紫野市	4
大野城市	9
太宰府市	6
春日市	5
福岡市	36
宗像市	2
福津市	1
宇美町在勤	1
合計	409

図書館サービス指標

	計算式		
●人口当たり登録率(%)	町内登録者数 ÷ 15,911	人口 × 100 37,345	42.6%
●町民一人当たり貸出点数	町内貸出点数 ÷ 109,014	人口 37,345	2.92点
●個人登録者一人当たり貸出点数	貸出点数 ÷ 150,068	登録者数 21,961	6.83点
●蔵書回転率	貸出点数 ÷ 150,068	蔵書数 158,770	0.95点
●町民一人当たり蔵書数(AV資料含む)	蔵書数 ÷ 158,770	人口 37,345	4.25点
●町民一人当たり資料購入費	資料購入費 ÷ 8,455,000	人口 37,345	226.4円

電子図書館の貸出点数、購入費は含まない。

団体貸出

団体名	一般書	児童書	雑誌	AV	合計	団体名	一般書	児童書	雑誌	AV	合計
宇美小学校(宇美町立)	6	206	0	0	212	宇美町こども療育センターすくすく	1	210	52	0	263
宇美東小学校(宇美町立)	7	29	0	0	36	デイサービスえがお	104	6	35	0	145
原田小学校(宇美町立)	3	31	0	0	34	SOALA合同会社 SOALA宇美校	4	240	0	0	244
桜原小学校(宇美町立)	1	31	0	0	32	放課後キッズ	13	408	0	0	421
井野小学校(宇美町立)	22	136	0	0	158	放課後等デイサービスひかり	15	455	0	0	470
宇美中学校(宇美町立)	27	42	3	0	72	放課後等デイサービスひかり 宇美	3	159	0	0	162
宇美東中学校(宇美町立)	288	133	16	0	437	行政関係	153	140	10	3	306
宇美南中学校(宇美町立)	29	48	1	0	78	小 計	293	1618	97	3	2011
宇美町立貴船保育園	0	601	0	0	601	合計	1185	7823	151	3	9162
宇美町立柳原保育園	0	600	0	0	600						
宇美町立原田保育園	0	600	0	0	600						
宇美町立早見保育園	0	600	0	0	600						
宇美タンポポ保育園	0	600	0	0	600						
宇美八幡宮保育園	0	601	0	0	601						
おはなし会 とんとん	0	2	0	0	2						
うみほおずき(読み聞かせの会)	0	3	0	0	3						
おはなし ジョイ・ジョイ	0	61	4	0	65						
ママークース	3	12	3	0	18						
宇美町老人福祉センター	498	2	0	0	500						
うみっこ第1クラブ	0	116	0	0	116						
うみっこ第2クラブ	0	246	0	0	246						
うみっこ第3クラブ	0	148	0	0	148						
うみっこ第4クラブ	0	141	0	0	141						
だんだんだんくらぶ	0	100	0	0	100						
はるだっこ第1クラブ	0	108	0	0	108						
はるだっこ第2クラブ	3	107	0	0	110						
さくらんぼ第1クラブ	2	167	0	0	169						
さくらんぼ第2クラブ	2	183	0	0	185						
いのっこクラブ	0	100	0	0	100						
社会福祉法人 萌芽の森 めばえ保育園	1	422	26	0	449						
すみれ乳幼児園	0	4	0	0	4						
ゆうあい おむすび保育園	0	25	1	0	26						
小 計	892	6205	54	0	7151						

【団体貸出】町内の地域団体（自治会、子ども会など）や職域団体の方々に団体登録をしていただき、図書館の本を1回100冊まで2か月以内の期間で貸出をします。P32の地域文庫支援も団体貸出の一環で再掲しています。

図書館相互貸借

図書館間相互貸借資料区分内訳					
	一般書	児童書	雑誌	AV	合計(冊)
貸出冊数	497	62	12	0	571
借受冊数	272	80	7	0	359

【相互貸借】図書館が利用者の求める資料を所蔵していない場合、他の図書館から資料を借用して利用者に提供、また他の図書館に貸出をしています。

図書館事業

〇イベント等

		日程	事業名	内容	場所	実績	備考
4月	中止	25日(土) 26日(日)	こどもの読書週間イベント	・こども映画会 ・親子でつくりMYしおり ・春のスペシャルおはなし会 ・おりがみで童話のリースをつくり ・みんなのおすすめ本紹介 ・「こどもと読書」コーナーの設置	図書館・ 多目的ホール・ おはなしのへや	—	図書館(こども読書週間事業)
	中止	4月17日(金)～ 5月6日(水)	企画展 「第62回西日本読書感想画コンクール優秀作品」展	平成30年度の読書感想画優秀作品の展示	展示コーナー	—	図書館
5月	中止	12日(火)	「第12回宇美町図書館を使った調べる学習コンクール」指導者研修会	「自由研究指導のポイント～課題設定・研究方法・まとめ方の指導について」「資料活用ポイント」	研修室	—	学校教育課 図書館 (資料のみ配付)
	中止	5月26日(火)～ 6月7日(日)	企画展 「青少年の声標語」入選作品展	入選作品等の展示	展示コーナー	—	社会教育課
6月	中止	6日(土) 14:00～	図書館映画会	大人向けの映画上映	多目的ホール	—	図書館
		6月11日(木)～ 7月23日(木)	企画展「郷土の画家の作品展」	町内出身及び在住の画家の作品を展示	展示コーナー	観覧者 92名 (大人66・子ども26)	図書館
	中止	21日(日) 13:00～16:00	宇美町「小学生読書リーダー・中学生読書サポーター養成講座」合同開講式(小学生読書リーダー及び中学生読書サポーター9月各全2回実施)	令和2年度開講式・オリエンテーション等	多目的ホール	開講式のみ9月講座の中で縮小して実施	図書館
	中止	24日(水) 10:30～11:30	たなばたおはなし会	たなばたを題材にした内容を主としたおはなし会。最後に短冊に願い事を書き壺に飾りつけをする。	多目的ホール	—	図書館
	中止	27日(土)	町制施行100周年記念イベントわたしの図書館カフェ	・絵本作家講演会 ・ワークショップ等	うみ・みらい館	—	うみガールズ 宇美町
7月		9日(木)	小学一年生図書館利用カード申込配付及び受付開始	各学校ごとに利用カードの申込書配付及び受付を開始する	町立各小学校	363名に配付	図書館利用登録促進
		14日(火)	図書館利用促進に伴う宇美商業高等学校訪問	宇美商業高等学校の生徒及び教師に対して利用登録並びに読書推進啓発事業協力依頼のための訪問	宇美商業高等学校	9名登録(職員)	図書館読書まつりに協力
	中止	—	「第12回宇美町図書館を使った調べる学習コンクール」親子学習会	コンクールに応募する方に調べ方、まとめ方や図書館を使っての調べ学習の支援をする。	多目的ホール	—	学校教育課 図書館
	中止	25日(土) 14:00～	夏休み子ども映画会(第1回)	子供向けの映画上映	多目的ホール	—	図書館
	7月29日(水)～ 9月6日(日)	企画展 「観察しよう!昆虫・化石展」 ～元宇美南中学校長 田中 隆義標本コレクション～	田中隆義氏(元 宇美南中学校校長)の蝶・化石や岩石のコレクションを展示する	展示コーナー	観覧者 111名 (大人52・子ども59) ギャラリートークは中止	図書館	
8月	中止	2日(日) 14:00～	夏休み子ども映画会(第2回)	子供向けの映画上映	多目的ホール	—	図書館
	中止	8日(土) 13:30～15:30	夏休み親子ラジオ手作り講座	福岡県電波道正利用推進員協議会の指導員により電波について学び、ラジオを手作りする	多目的ホール	—	図書館
		18日(火)	宇美町読書ボランティア団体連絡会議	前年度反省 読書まつりの関連事業等についての協議	研修室	5名(5団体)	図書館
	中止	下旬	夏休みおはなし会	学校担当職員によるおはなし会	図書館 おはなしのへや	—	図書館

		日程	事業名	内容	場所	実績	備考
9月		5日(土) 12日(土) 13:00~16:00	小学生読書リーダー養成講座	・第1回目(9月5日)の講座の中で開講式・オリエンテーションを縮小して実施 ・第2回目(9月12日)読み聞かせの実践発表など	研修室B・C	小学生10名	図書館
		13日(日) 21日(月祝) 14:00~17:00	中学生読書サポーター養成講座	・第1回目(9月13日)の講座の中で開講式・オリエンテーションを縮小して実施 ・第2回目(9月21日)ビブリオバトル基礎講習	研修室C	中学生6名	図書館
		15日(火)~ 29日(火)	企画展 「町制施行100周年企画展」第1弾①	「未来をえがけ、字美っ子!100周年記念ウォールペインティング」	展示コーナー	—	100周年事業推進事務局・商工会青年部
10月		10月3日(土)~ 11月4日(水)	企画展 「町制施行100周年企画展」第1弾②	「かすや6町交流キルト&ハンドメイドフェア開催記念作品展」	展示コーナー	—	100周年事業推進事務局・かすや6町交流キルトの会
		24日(土) 25日(日)	図書館読書まつり	①ブックサイクル(雑誌・本) ②読書ボランティア団体リレーおはなし会(4団体) ③人形劇「おおかみと七匹の子やぎ」 ④手づくりしおりセットのプレゼント ⑥町民みんなのいちおしBOOK	図書館・多目的ホール	①雑誌1026冊・ 本1058冊 ②40名(大人24・子16) ③42名(大人22・子20) ④100セット ⑤利用者91・中高生39	図書館(読書週間事業)
	中止	10月20日(火)~ 11月1日(日)	町制施行100周年記念イベント 旅する絵本カーニバルin宇美町	・絵本の展示 ・ワークショップ ・絵本作家によるトーク ・朗読とライブ他	うみ・みらい館	—	100周年事業推進事務局
11月		11月6日(金)~ 12月1日(火)	「宇美町図書館を使った調べる学習コンクール」作品展	「第12回宇美町図書館を使った調べる学習コンクール」受賞作品の展示	展示コーナー	—	学校教育課 図書館
	中止	15日(日)	ふみの里まなびの森フェスタ図書館イベント	・ブックサイクル(雑誌・本) ・布の絵本&遊具の展示 ・雑誌の付録プレゼント ・英字新聞配布 ・中学生読書サポーターによるビブリオバトル大会	図書館	—	図書館
		11月28日(土) 12月5日(土) 12日(土) 13:30~15:00	図書館ボランティア養成講座 —読み聞かせ講座初級編— (全3回)	講義~読み聞かせの基本 実習~読み聞かせの実習	研修室A	参加者 8名	図書館
12月		4日(金)~13日(日)	企画展 令和2年度「明るい選挙啓発ポスターコンクール」入賞作品展	明るい選挙啓発ポスターコンクール入賞作品の展示	展示コーナー	—	選挙管理委員会
	中止	23日(水) 10:30~11:30	クリスマスおはなし会	クリスマスに関するおはなしを中心とした読み聞かせ	多目的ホール	—	図書館
		12月25日(金)~ 1月27日(水)	企画展 令和2年度「町内の学校の図書館教育の取組」	今年度の小中学校の図書館教育の取組をパネルで紹介	展示コーナー	観覧者 29名 (大人 23・子ども6)	図書館
1月		5日(火)~	本の福袋	図書館がおすすめの本をセットにして貸出する(大人用3冊・子ども用3冊) 大人・子ども各50袋・無くなり次第終了	図書館	貸出数 大人 50・子ども50 合計100袋	図書館
	中止	30日(土) 13:30~15:00	宇美町「小学生読書リーダー・中学生読書サポーター養成講座」合同開講式	学校での実践報告会・開講式 (実践報告は書面に配付)	多目的ホール	小学生10名 中学生 6名	図書館
		1月30日(土)~ 2月16日(火)	企画展「まわしよみ新聞 作品展」	まわしよみ新聞作品の展示	展示コーナー	—	うみユニティ編集室 うみっと
2月	中止	6日(土) 14:00~	図書館映写会「ゆずり葉」	大人向けの映画の上映	多目的ホール	—	図書館
		18日(木)~ 28日(日)	企画展「宇美68塗り絵プロジェクト作品展」	塗り絵プロジェクト作品の展示	展示コーナー	—	宇美68
3月		2日(火)~28日(日)	企画展「柳川伝承まり・さげもん展」	「柳川伝承まり・さげもん」サークルの作品展示	展示コーナー	—	宇美町社会福祉協議会・しへす・うみ
		3月30日(火)~ 5月9日(日)	企画展「木目込み」展」	木目込み作品の展示	展示コーナー	—	宇美町社会福祉協議会・しへす・うみ

★他の読書推進事業等

- ・おはなし会・・・「図書館のおはなし会」
 - ・わくわくおはなし会
毎月第1・3土曜日 10:30～11:00
 - ・にこにおはなし会
毎月第2・4水曜日 10:30～11:00
 - 新型コロナウイルス感染拡大防止のため変更
 - ・わくわくおはなし会～時間を短縮して実施(9月5日(土)から)
 - ・にこにおはなし会～当面の間中止
- ・広報の「図書館だより」で新刊本の紹介や特集コーナーの紹介
- ・ブックリストの配布・・・幼児向け・児童向け・中高生向け・大人向けの資料の紹介を
年4回発行
- ・毎月、図書館内に「特集コーナー」を設け、テーマに応じた図書の紹介
- ・おはなしのへやを常時開放(名称:おやこふれあい読書ルーム)
 - 新型コロナウイルス感染拡大防止のため当面の間中止
- ・ブックスタート事業・・・7か月健診時に読み聞かせや本及び図書館の紹介
絵本の配付を「うみハピネス」で実施
同時に図書館の利用カードの登録を促す。
 - 新型コロナウイルス感染拡大防止のため変更
読み聞かせは中止し、本及び図書館の紹介は資料配布のみ
絵本はこどもみらい課に依頼し、保健師より手渡し
- ・展示コーナー・・・企画展以外は、図書館に関する常設展を開催する。
常設展は、熊代 駿氏の絵画を展示
- ・文庫本リサイクル・・・毎月最終日曜日に寄贈文庫本を無料配布
(令和元年12月より開始)

★雑誌スポンサー制度

- ・図書館の雑誌カバー及び雑誌架を民間事業者等の広告媒体として提供し、
その事業活動をPRするとともに、雑誌の購入代金を負担していただく制度
11者 16タイトル(令和3年3月31日現在)

★第12回「宇美町図書館を使った調べる学習コンクール」について

- ・応募期間:9月17日～10月8日
- ・審査-1次審査 10月14日 2次審査 10月22日
- ・表彰:12月15日
- ・受賞作品を「第24回図書館を使った調べる学習コンクール」に出品する。[受賞44点]

★「図書館利用の達人になろう」出前講座について

- ・図書館利用のポイントや調べる学習のための基本について要望により出前講座を行う。

★「おはなし会」出前講座について

- ・幼児・児童とその保護者を対象に読み聞かせなどを通して本の楽しさを届ける。
また保護者に対しておすすめの本を紹介する。

★宇美町「小学生読書リーダー養成講座」について

- ・読書リーダーとしての基本となる考え方や姿勢について学び実践的なスキルを身につける
ことで、小学生期における読書の充実と読書習慣の定着を図る。
- ・令和2年9月から令和3年1月の間に町立図書館や学校において講座・実習等を実施する。
- ・令和3年1月の実践報告会及び閉講式は中止(実践報告を書面にて配付)
- ・令和3年1月から4月にうみ・みらい館エントランス広場で養成講座での取り組みの様子を
展示

★宇美町「中学生読書サポーター養成講座」について

- ・講座で学んだ専門技術や知識を生かして、学校での読書活動の活性化を図ることにより、
読書活動の充実を図る。
- ・令和2年9月から令和3年1月の間に町立図書館や学校において講座・実習等を実施する。
- ・令和3年1月の実践報告会及び閉講式は中止(実践報告を書面にて配付)
- ・令和3年1月から4月にうみ・みらい館エントランス広場で養成講座での取り組みの様子を
展示

★地域での読書活動の推進について

【保育園連携事業】【学童保育所配本】

- ・保育園貸出図書セットを作成し、町立保育園3園・認可保育園3園に配本
- ・新型コロナによる休校中の学童保育所11クラブへ4月と5月の2回配本

【地域文庫支援事業】

- ・老人福祉センター 貸出図書セットを作成し、2か月に1回配本
- ・原田小学校区コミュニティ運営協議会 貸出図書セットを作成し、団体貸出
令和2年7月～8月

(今年度は新型コロナウイルスのため夏休み短縮により地域文庫中止・貸出無し)

○イベント風景

令和2年度宇美町立図書館読書まつり 10月24日・25日

ブックリサイクル



読書ボランティア団体リレーおはなし会 子ども向けおはなし会



大人のためのおはなし会



人形劇「おおかみと七ひきの子やぎ」



手づくりしおりセット配布



町民みんなのおすすめ BOOK



中高生のオススメ本！ POPの展示



図書館ボランティア養成講座

—読み聞かせ講座 初級編—



本の福袋



企画展

「郷土の画家の作品展」 6月11日～7月23日



「観察しよう！昆虫・化石展」 ～元宇美南中学校長 田中隆義標本コレクション～ 7月29日～9月6日



「町内の学校の図書館教育の取組」 12月25日～1月27日



○小学生読書リーダー養成講座

受講人数:10人

日時	内容	会場	参加人数
9月5日(土)	「自己紹介」「オリエンテーション」 講師による基礎研修「絵本の読み聞かせに挑戦」	うみ・みらい館 2階 研修室C(研修室B)	10人
9月12日(土)	「読み聞かせ実践発表」「図書館見学」「おはなし会の多様な手法を学ぶ」	うみ・みらい館 2階 研修室C(研修室B)	10人
10月～12月	「学校での実践活動」「活動報告書作成」	各学校	10人
1月30日(土)	【緊急事態宣言により中止(実践報告を画面にて配布)】 実践報告会 閉講式(認定証授与) ※「中学生読書サポーター養成講座」と合同開催	うみ・みらい館 2階多目的ホール (中止)	

○中学生読書サポーター養成講座

受講人数:6人

日時	内容	会場	参加人数
9月13日(日)	「自己紹介」「オリエンテーション」「ビブリオバトル基礎」 講師によるビブリオバトルの基礎講習①	うみ・みらい館 2階 研修室C	6人
9月21日(月祝)	「ビブリオバトルに挑戦」 講師によるビブリオバトルの基礎講習②	うみ・みらい館 2階 研修室C	6人
10月～12月	「学校での実践活動」「活動報告書作成」	各学校	6人
1月30日(土)	【緊急事態宣言により中止(実践報告を画面にて配布)】 実践報告会 閉講式(認定証授与) ※「小学生読書リーダー養成講座」と合同開催	うみ・みらい館 2階多目的ホール (中止)	

【小学生読書リーダー養成講座、中学生読書サポーター養成講座】

町内小・中学校から募集した児童・生徒を、読書の楽しさや読書を広げる方法などの講座を通して小学生読書リーダー・中学生読書サポーターを養成する。その後、学んだことを小学生読書リーダー・中学生読書サポーターが各学校や地域で実践し、読書活動の推進を図る取組。

○ブックスタート

・配付対象 314名 配付数 314名(配付率 100%) ・配付絵本 『いいおかお』

※令和2年度は新型コロナウイルス感染拡大防止のため、読み聞かせの実施は中止となり、絵本の配付のみ実施した。なお、前年度中止された3月の7か月健診が2年度6月、7月に分散して追加実施されたため、絵本配付も13か月分となった。

【ブックスタート事業】

赤ちゃんと保護者が絵本を仲立ちにして、温かく楽しいひとときを持つきっかけをつくる運動。本町では、7か月健診に訪れた親子に対して読み聞かせを行い、絵本を手渡しています。

○雑誌スポンサー

令和2年度 11者 16タイトル

【雑誌スポンサーのあゆみ】

【雑誌スポンサー制度】雑誌の年間購読料を負担いただき
事業広告として最新号のカバーの表面にスポンサー名や、
広告などを掲載できる制度です。

- 平成25年 2月 教育委員会告示
4月 「雑誌スポンサー」募集を町広報4月号に掲載
5月 町ホームページに雑誌スポンサー募集を掲載
宇美町商工会事務局長を訪問
雑誌スポンサーについて説明を行い、理事会でのチラシ配付と協力依頼
6月 町広報6月号に雑誌スポンサー決定および随時募集中を掲載
町広報6月号から毎号、雑誌スポンサー募集を掲載
7月 町ホームページの「いま宇美町では・・・」に雑誌スポンサー募集を掲載(半年間)
8月 宇美町商工会青年部役員会へ出席、雑誌スポンサーの説明および協力依頼
11月 町広報11月号に決定したスポンサーを掲載※10者11タイトルの提供
- 平成26年 2月 宇美町保健福祉医療等連絡会(医師会・歯科医師会)へ出席し雑誌スポンサーについて説明および協力依頼
3月 宇美町保健事業協力医療機関(35団体)に再度、協力依頼、資料配付を行う(宇美町広報3月号と同時)
4月 宇美町商工会理事会に雑誌スポンサーPRのため出席
5月 宇美町商工会総会において総会資料の中に「雑誌スポンサー制度チラシ等」を同封し、協力依頼を行った
- 平成27年 5月 宇美町商工会総会において「雑誌スポンサー制度」の資料配付
- 平成28年 2月 管工事組合の会議で雑誌スポンサーについて説明
- 平成29年 11月 宇美町商工会青年部担当者に雑誌スポンサーについて説明
- 平成30年 7月 図書館内に雑誌スポンサー一覧を作製し掲示
- 令和元年 11月 宇美町社会福祉協議会に雑誌スポンサーについて説明
- 令和2年 3月 スポンサー提供の雑誌用書架にスポンサーの広告を掲示
新規提供「グリングリン宇美」(1タイトル kodomoe)
図書館内雑誌コーナーにスポンサー紹介パネル展示

町立図書館雑誌スポンサー提供リスト

R3.3.31現在

番号	スポンサー先	対象雑誌名	分類	刊行頻度	スポンサー期間	番号	スポンサー先	対象雑誌名	分類	刊行頻度	スポンサー期間
1	宇美町商工会女性部①	ハルメク	健康・福祉	月刊	H25.7～R3.6	9	美味処 すえつぐ	レタスクラブ	生活・料理	月刊	H26.7～R3.6
2	宇美町商工会女性部②	きょうの健康	健康・福祉	月刊	H25.7～R3.6	10	南橋本鮮魚本店	栄養と料理	生活・料理	月刊	H26.7～R3.6
3	藤まつだ	近代柔道	スポーツ	月刊	H25.7～R3.6	11	パティスリーF	たまごクラブ	育児	月刊	H26.12～R3.11
4	たたみ工房フジキ	趣味の園芸	趣味	月刊	H25.8～R3.7	12	宇美町管工事組合①	シティ情報ふくおか	地域情報誌・旅	月刊	H28.4～R3.3
5	南柴田自動車	月刊自家用車	趣味	月刊	H25.8～R3.7	13	宇美町管工事組合②	暮らしの手帖	生活・料理	隔月刊	H28.4～R3.3
6	南竹内表具内装	きょうの料理	生活・料理	月刊	H25.8～R3.7	14	宇美町管工事組合③	この本読んで!	育児	季刊	H28.4～R3.3
7	宇美町商工会青年部①	犬吉猫吉 九州版	ペット	隔月刊	H26.1～R3.12	15	宇美町管工事組合④	母の友	育児	月刊	H28.4～R3.3
8	宇美町商工会青年部②	九州じゃらん	地域情報誌・旅	月刊	H26.1～R3.12	16	グリングリン宇美	kodomoe(コドモエ)	育児	隔月刊	R2.3～R4.2

○地域文庫支援

団体名	期 間	内 容
宇美町立老人福祉センター	平成20年4月～	貸出図書セット(100冊)を作成し、2か月に1回配本(奇数月)
宇美町内6保育園	平成29年4月～ (平成28年7月開始)	保育園貸出図書セット(100冊)を作成し、2か月に1回配本(偶数月)
原田小学校区コミュニティ	7月～8月	貸出図書セット(800冊)を作成し、団体貸出 配架、閲覧、貸出業務等支援、出前おはなし会の開催 ※前年まで原田小学校区コミュニティに対し実施していたが、新型コロナウイルス感染拡大防止のため、令和2年度は中止した。
宇美町内学童保育所 11クラブ	令和2年4月、5月	新型コロナによる休校中の学童保育所へ貸出図書セット(50冊)を作成し、4月、5月の2回配本

○図書館実習・職場体験学習等

新型コロナウイルス感染拡大防止等のため、実習・職場体験学習については、令和2年度の実施なし。

○図書館見学・視察

図書館見学

日 時		園・学校名	児童参加人数(引率教員数)
9月11日(金)	9:30～11:40	桜原小学校 2年生	97名(4名)
10月29日(木)	14:10～16:00	宇美中学校 1年生	10名(1名)
10月30日(金)	9:30～11:30	宇美小学校 2年生	105名(6名)

視察受入

新型コロナウイルス感染拡大防止等のため、令和2年度の視察受入なし。

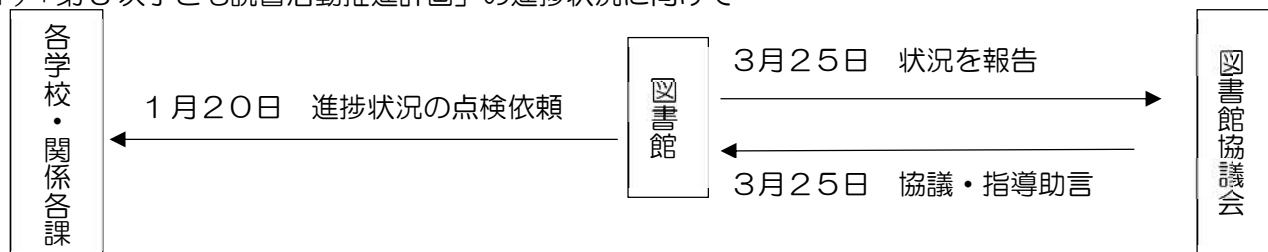
図書館と学校が連携した取組

- 1 学校司書を教育委員会社会教育課図書館係所属とし全学校に配置
学校司書の位置付けは6ページの「組織図」の通りですが、小学校5校、中学校3校のすべてに配置され、司書資格を有した8名の会計年度任用職員で構成されています。
- 2 連携した諸会議の開催

会議名	参加者	期日及び内容
スタッフ会議	図書館職員、各学校司書	毎月第4木曜日 各種作業と運営方針及び進捗状況を協議
学校連携プロジェクト	図書館長、図書館係長・司書（1名）、各学校司書	毎月第2木曜日 学校図書館の運営や連携事項を協議
司書教諭・学校司書合同研修会	小・中担当校長、指導主事、各学校司書教諭、各学校司書、図書館長、図書館司書	書面開催 「調べる学習コンクール」指導者研修会 10月14日「調べる学習コンクール」第1次審査 1月20日 実践交流 「各学校で行った図書館を利用した授業及び司書と連携した授業について」 報告「第24回全国図書館を使った調べる学習コンクール」について 協議「各校の取組紹介」

3 連携した諸事業の実施

- (1) 「第3次子ども読書活動推進計画」の進捗状況に向けて



- (2) 「図書館を使った調べる学習コンクール」の実施

- ① 応募作品数 3,078点（小学生100%、中学生71.5%）
- ② 第24回全国コンクール結果 優良賞1点、佳作43点

- (3) 「小・中学生読書リーダー養成講座」の開催 *30ページに記載

- (4) 図書館長による学校図書館訪問の実施

7月29日～11月18日、全学校図書館訪問、図書館を使った授業や図書館利用風景を視察

- (5) その他の事業

- ① 毎月発行する学校図書館便りに、「町立図書館からのお知らせコーナー」を掲載
- ② 年4回、学校司書が「子ども用パスファインダー」を作成し、町立図書館と学校図書館に設置
- ③ 1～2月、うみ・みらい館展示コーナーに「町内の学校の図書館教育の取組」をパネル展示

令和2年度宇美町立図書館新型コロナウイルス感染症対応記録

期 間	開館時間	利用対象	利用できるサービス(変更内容)	利用できないサービス	
3月2日(月)～ 3月31日(火)	休 館				
4月1日(水)～ 4月3日(金)	10時～19時	通常通り	・本の貸出・返却・予約 (CD・DVDは貸出できない) ・30分程度の利用	左記以外	
4月4日(土)～ 5月25日(月)	休 館				
5月26日(火)～ 6月3日(水)	10時～17時 当面の間	町民に限る	・本の貸出・返却 (CD・DVDは貸出できない) ・30分程度の利用	左記以外	
6月4日(木)～		通常通り 町外利用者可	・ウェブサイトからの本の予約(利用カードをお持ちの方)		
7月21日(火)～		通常通り	・複写サービス(禁帯本に限り5枚まで) ・グループルームの本(貸出不可)の利用 ・検索機の利用(台数制限・2台) ・カウンターでの予約・リクエスト受付 ・簡単なレファレンスサービス		
8月8日(土)～			・CD・DVD貸出 ・新聞・雑誌(最新号含む)の閲覧 ・閲覧席の利用(座席数制限)		・インターネットブースの利用 ・CD・DVD視聴ブースの利用 ・学習スペース(学習機の利用) ・2階交流スペースの利用
9月5日(土)～			・おはなし会を時間15分間に短縮 対象人数制限(保護者含め10人まで) 場所:うみ・みらい館2階 研修室A 「にっこおはなし会」については、おはなし会は自粛。令和3年1月から再開。		
9月29日(火)～			・閲覧利用時間の延長(座席数制限・1時間程度)		
10月9日(金)～			・複写サービスの利用制限解除		
<p>【新型コロナウイルスに関連しての事業】</p> <p>①学校休校中、放課後児童クラブ(学童保育所)11団体に貸出セット(50冊)を2回配本。4月27日(月)、5月9日(土)</p> <p>②赤ちゃん・幼児セット 滞在時間が短くてもすぐに借りることができるよう、5月26日(火)より職員おすすめの絵本3冊をビニール袋に入れセットにして貸出。</p> <p>③電子図書館導入 12月18日(金)から利用開始。令和2年度新型コロナウイルス感染症対応地方創生臨時交付金より活用。周知については、広報12月号3ページの一面を使用し掲載</p>					
<p>【新型コロナウイルス感染拡大防止策】</p> <ul style="list-style-type: none"> ・図書館入口と出口を分ける(表示) ・ソーシャルディスタンスの周知 ・図書館利用時のマスク着用・手指消毒のお願い。入館の際にマスクをしていない方には、図書館で作成した簡易マスクを配布。 ・カウンターに飛沫感染防止シート設置、検索機にビニールカバーの設置。 ・本の貸出がなかった方にはお帰りの際に「入館記録カード」の記入をお願い。 ・定期的な館内の消毒・換気の実施(①朝清掃時②12:30～③15:15～④閉館後17:00～) ・新聞・雑誌の最新号の利用が始まった8月8日(土)からは、定期的に雑誌のカバーも次亜塩素酸水(エヴァア水)で表面ふき取りを実施。 ・返却本は、24時間保管後、配架。予約本に限り、次亜塩素酸水(エヴァア水)で表面ふき取りを行う。 					

地域交流センター

うみ・みらい館

宇美町立図書館

〒811-2121

福岡県糟屋郡宇美町平和1丁目1-2

TEL (092) 932-0600

FAX (092) 932-0631

発行：令和3年12月

