

# うみ



はつげのい  
奉納相撲

## INDEX

特集 平成25年度決算報告

街に活気を、町に豊かさを。…②



軽自動車税の税率が変わります…⑥  
福岡地区合同公売会inささぐり…⑦  
平成26年度 宇美町職員〔学芸員(文化財)〕採用試験…⑩  
排水設備工事はお済みですか?…⑪

## 町民球技大会 開催!

10月19日(日)に町内のグラウンド、体育館において、町民球技大会が開催されました。当日は、78チーム、約1000人の参加を得て、大盛況のうちに終了しました。

- ◎壮年スローピッチソフトボール
  - 【宇美中グラウンド】
    - (Aパート)優勝 辻荒木 準優勝 炭焼三
    - (Bパート)優勝 浦田 準優勝 上宇美二
  - 【宇美商業グラウンド】
    - (Cパート)優勝 貴船A 準優勝 飛岳三
    - (Dパート)優勝 神山手 準優勝 鎌倉
  - 【宇美南中グラウンド】
    - (Eパート)優勝 障子岳A 準優勝 上河原
    - (Fパート)優勝 障子岳B 準優勝 井野・新井野B
  - 【寺浦運動広場】
    - (Gパート)優勝 ひばりが丘二 準優勝 早見
- ◎ソフトバレーボール
  - 【宇美南中体育館】男子30歳未満
    - (Aパート)優勝 早見 準優勝 炭焼三
    - (Bパート)優勝 貴船 準優勝 上河原
  - 【宇美東中体育館】男子30歳以上
    - (Cパート)優勝 下宇美 準優勝 障子岳
    - (Dパート)優勝 桜原 準優勝 上宇美二
  - 【勤労者体育センター】男子30歳以上
    - (Eパート)優勝 明治町 準優勝 神山手
  - 【宇美南中体育館】女子30歳未満
    - (Fパート)優勝 障子岳 準優勝 神山手
    - (Gパート)優勝 四王寺坂三 準優勝 鎌倉
  - 【宇美東中体育館】女子30歳以上
    - (Hパート)優勝 宇美東 準優勝 貴船
    - (Iパート)優勝 障子岳 準優勝 四王寺坂一
  - 【勤労者体育センター】女子30歳以上
    - (Jパート)優勝 炭焼三 準優勝 四王寺坂三



ナイスバディンク!!

「人権の花」運動の表彰と人権教育授業が行われました!  
10月15日(水)に井野小学校、10月22日(水)に原田小学校、10月23日(木)に原田小学校を宇美町人権擁護委員が訪問し、人権の花ひまわりを育て、人権思想の普及に協力してくれた3年生の児童に、感謝状と記念品を贈呈しました。また、人権擁護委員により、人権啓発アニメを使った人権教育が行われ、児童の皆さんは熱心に見入っていました。なお、児童の皆さんが大事に育てたひまわりの種の配布とパネル展示を、11月16日(日)に住民福祉センター等で開催される「第5回ふみの里まなびの森フェスタ」にて行います。多数の方のご来場をお待ちしております。



### 宇美町 歴史探検 53

「軍師官兵衛黒田氏と宇美④」  
「福岡と博多」  
武士の町と商人の町 二大都市の成立

徳川家康の天下となった後、官兵衛は、長政が関ヶ原の戦いの論功行賞として得た筑前国(福岡県)へ移ります。

まず、名島城(現在の福岡市東区名島)に入城しますが、城下町を発展させるには若干手狭と判断したよついで、新たな居城探しに入ります。いくつかの候補の中から選ばれたのが、警固村の福岡という場所でした。これが現在の福岡城です。福岡の地名は、官兵衛の曾祖父である黒田高政が黒田家発展の礎を築いた備前国福岡(現在の岡山県瀬戸内市長船町福岡)に由来しています。

那珂川を挟んで対岸には、官兵衛が町割をして復興した商人の町・博多が広がります。黒田氏は古くから住む博多の商人たちに対し、課税をさせるかわりに自治権を与えました。こうして、黒田氏が築城した福岡城の城下町である武士の町・福岡と、商人の町・博多という二大都市が成立したのです。現在、博多の町にはJR博多駅、福岡の町には西鉄福岡駅という駅名になっているのもこれがルーツです。

【問い合わせ】  
社会教育課 ☎9333-2600

ふる里の味に真心を託して  
博多味の筑前

ご贈答用 地方発送承ります! ご注意・お問い合わせ先  
株式会社 筑前福岡  
〒811-2127 福岡県糟屋郡宇美町障子岳3丁目4-16  
http://www.092-933-0371.net

ご家庭向け商品、無着色色切子明太子も、好評販売中!  
0120-69-0371  
電話受付時間 (月)~(金) 9:00~17:50

人に深く、暮らしにあたたかく。  
株式会社まつだ

ハートプラザ宇美 ハートプラザ平成苑  
糟屋郡宇美町宇美中央三丁目22-1 TEL 092-932-4444  
糟屋郡志免町志免東三丁目14-18 TEL 092-936-2580

ハートプラザ空港東 ハートプラザ立花  
糟屋郡粕屋町仲原2420-1 TEL 092-957-1194  
糟屋郡新宮町夜白六丁目9-17 TEL 092-963-1000

あんしん サポートシステム MCLUB



## 都市基盤・環境・産業振興の政策領域

### 都市基盤整備・改良

町道木川4号線道路改良事業…………… 4,011万2千円

### 環境美化・環境デザイン

公園緑地管理・整備事業…………… 1億15万2千円  
(都市公園等91箇所の維持管理)

### 廃棄物処理

ごみ収集・処理事業…………… 6億4,579万6千円

### リサイクル・ごみ減量

ごみ減量・リサイクル推進事業…………… 1,711万5千円  
(ごみ収集量実績 前年度比-191t、燃えるごみ収集量実績 前年度比-127.9t)

### 安全推進

青少年健全育成深夜防犯パトロール事業…………… 115万円

### 防災・消防

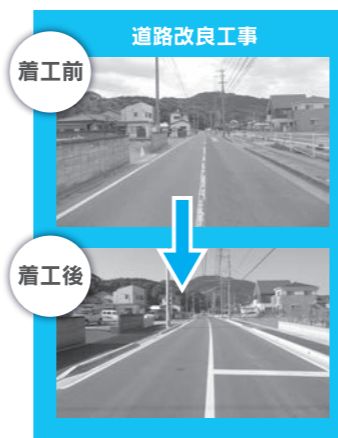
地域防災計画作成事業…………… 1,171万8千円

防災行政無線整備事業…………… 2,152万5千円

### 商工観光・中心市街地活性化

昭和の森山開き事業(延べ2,274人の方が入山)… 159万4千円

点字タイル補修事業(JR宇美駅前広場)…………… 228万9千円



町道木川4号線



昭和の森山開きの様子

# 平成25年度の主な事業

みなさんに納めていただいた税金は、  
次のような事業に役立てました。  
今回も「第5次総合計画」(計画期間 H23.7~H27.3)に掲げた  
政策領域別にお知らせします。

## コミュニティ・行政運営の政策領域

### コミュニティ

宇美町地域共働のためのコミュニティ  
現状分析・支援事業…………… 329万5千円  
(アンケートやワークショップの実施、モデルコミュニティ推進地区の支援等)



町民まちづくり検討会の様子

### 財産・庁舎管理

公有財産台帳管理システム事業…………… 533万4千円  
(財産の位置情報と連動した台帳管理システムの構築事業)

### 税務

eLTAX利用事業…………… 175万4千円  
(給与支払報告書、法人町民税や償却資産の申告書提出を電子で行う事業)



自動交付機

### 総合窓口

三カ町広域交付事業…………… 559万4千円  
(宇美町、志免町、粕屋町に証明書自動交付機を設置し、平日は20時まで、  
土日祝日は正午まで住民票の写し、印鑑登録証明書等の交付を行う事業)

## 子育て・教育・文化の政策領域

### 子育て支援

児童虐待防止対策緊急強化事業…………… 200万5千円  
(子ども養育相談員の配置)

### 学校教育総合・教育振興

スクールサポーター事業(26人が活動)…………… 48万9千円

### 学力向上

学校ICT推進事業…………… 1,656万9千円  
(教育情報ネットワークの運用やICT機器の充実を図る事業)

### 図書館

図書館資料整備事業…………… 1,104万6千円  
(本、CD、DVD購入 計5,031点)

ブックスタート事業…………… 30万3千円  
(7カ月健診時に絵本やブックリストを配付)

### スポーツ振興

スポーツ施設利用助成事業…………… 96万5千円  
(福岡県立プールとかすやドームプールの利用者に対する使用料の一部助成事業)



土曜寺子屋



ブックスタートの様子

## 健康・福祉の政策領域

### 健康・いきがづくり・介護予防

特定高齢者介護予防業務委託事業…………… 264万6千円  
(要介護認定者になるおそれがある者を対象とした、運動、栄養、口腔機能に  
関する介護予防を行う事業)



脳若教室の様子

### 障がい者支援・介護

育成医療給付事業…………… 74万円

### 保健衛生・医療

未熟児養育医療給付事業…………… 338万8千円

忘れていませんか  
「納税」を

## 12月は「STOP滞納!! 県下一斉徴収強化月間」

町では、県及び県内市町村と連携し、12月を「県下一斉徴収強化月間」と位置づけ、県下一斉に徴収対策を強化するとともに、納税推進に向けた広報など様々な取組を行います。

この取組は、滞納者に対する差押えなどの滞納処分を進めるとともに、住民の皆さまの納税及び徴収への理解を促進し、新たな滞納の防止を図ることで、個人住民税をはじめとする地方税の徴収率の向上と滞納の縮減を目的としたものです。

《月間名》 STOP滞納!! 県下一斉徴収強化月間

《期間》 強化月間：12月(取組期間：11月～12月)

《取組内容》 取組期間中は、広報による納税推進、滞納者に対する催告の強化、差押えやタイヤロック、捜索等の滞納処分の強化など、県及び市町村毎に様々な徴収対策を実施します。



タイヤロック

《納税に関するお問い合わせ》お問い合わせ先は、税金の種類に応じて、各市町村又は県税事務所の収納窓口となります。必ず納税通知書等によりご確認ください。

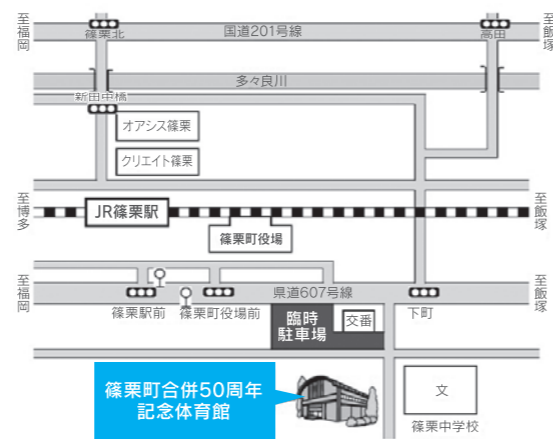
税金の種類	対応窓口	
	宇美町	県
住民税	宇美町役場 税務課	
固定資産税		
国民健康保険税		
軽自動車税		
自動車税		
個人事業税		各県税事務所
問い合わせ	[税務課 収納対策係] TEL934-2269	

## 福岡地区合同公売会inささぐり

福岡地区の市町及び県では、市町税、県税の滞納処分により差押えた財産を公売します。

事前の申込み等は必要ありません。お誘いあわせのうえ、お気軽にご参加ください。

- 日時** 12月13日(土) 10時開場
- 場所** 篠栗町合併50周年記念体育館(右記地図参照)  
糟屋郡篠栗町大字篠栗4755  
駐車場あり。JR篠栗線篠栗駅から徒歩で約5分
- 出品予定物** 日用品、贈答品、家電品など約200点
- 内容** 下見の後に入札を行い、落札された方は、代金をお支払いいただき物品を持ち帰ることができます。(物品はすべて中古品扱いになり、保証はございません)
- 当日必要なもの** 購入代金・身分証明書(運転免許証など)・印鑑・委任状(代理人の場合)



問い合わせ  
[福岡県東福岡県税事務所]  
TEL641-0170  
[篠栗町税務課徴収係]  
TEL947-1111(内線263)

## 軽自動車税の税率が変わります

地方税法の一部改正により、平成27年4月1日から軽自動車税の税率が変わります。

### 原動機付自転車・二輪の軽自動車・二輪の小型自動車・小型特殊自動車

平成27年4月1日から税率が次のとおり引き上げられます。

車種区分	税率		
	平成26年度まで	平成27年度から	
原動機付自転車	50cc以下	1,000円	2,000円
	50cc超90cc以下	1,200円	2,000円
	90cc超125cc以下	1,600円	2,400円
	ミニカー	2,500円	3,700円
軽二輪(125cc超250cc以下)	2,400円	3,600円	
小型二輪(250cc超)	4,000円	6,000円	
小型特殊自動車	農耕作業用	1,600円	2,400円
	その他	4,700円	5,900円

### 四輪及び三輪の軽自動車

最初の新規検査年度(新車登録した年度)により、税率が異なります。

- 平成26年度までに登録された四輪車等については現行税率(①)のままです。
- 平成27年度から新車購入された四輪車等において、新しい税率(②)が適用されます。
- 二酸化炭素の排出を抑制しグリーン化を進めるため、新規検査年度から13年を経過した環境負荷の大きい四輪車等に対して、平成28年度から環境配慮型税制(おおむね20%増税)が実施されます(③)。

車種区分	現行税率 平成26年度 まで ①	税率					
		平成27年度から		平成28年度から			
		平成26年度 までに登録 済の車両 ①	平成27年 4月1日に 新規登録した 車両 ②	平成26年度 までに登録済で 新規検査年から 13年目までの 車両 ①	平成27年 4月1日以降に 新規登録した 車両 ②	新規検査年から 13年を超える 車両 ③	
三輪(660cc以下)	3,100円		3,900円	3,900円	4,600円		
軽自動車 四輪以上 (660cc以下)	平成26年度 までと同じ	乗用	家用	7,200円	平成26年度 までと同じ	10,800円	12,900円
			営業用	5,500円		6,900円	8,200円
		貨物用	家用	4,000円	5,000円	6,000円	
			営業用	3,000円	3,800円	4,500円	

問い合わせ [税務課 町民税係] TEL 934-2242

## 平成27年度 宇美町学童保育児童募集

受付期間 平成27年1月6日(火)▶1月16日(金)

平成27年4月からの、学童保育の入所申し込みを受け付けます。

### 申込期間

平成27年1月6日(火)～1月16日(金)(土日祝日除く)  
9時30分～18時

### 対象児童

宇美町立小学校の1～3年生で、次の入所要件を満たす児童(ただし、定員に余裕があるクラブのみ、4年生まで受け入れます。)

### 入所要件

- ①保護者が労働、疾病等により昼間居宅内にいない(15時まで、日曜日を除き月10日以上)
- ②保護者が昼間居宅内で労働等(家事を除く)に専念することを常態とし、かつ児童の健全育成上必要と認められる児童

※学童保育は1年契約です。自己都合による途中退所はできません。  
※申込が定員を超えた場合は選考を行います。

### 学童保育所一覧

小学校名	クラブ名	定員
宇美小学校	うみっこ第1クラブ	60名
	うみっこ第2クラブ	30名
宇美東小学校	だんだんだんくらぶ	60名
原田小学校	はるだっこ第1クラブ	60名
	はるだっこ第2クラブ	60名
桜原小学校	さくらんぼ第1くらぶ	60名
	さくらんぼ第2くらぶ	40名
井野小学校	いのっこクラブ	60名

### 申込受付場所

宇美町学童保育連合事務局(郵送不可)  
※在所児は各クラブでも受け付けます。

### 申込書・必要書類の配布

12月1日(月)より、連合会事務局、各クラブ、子育て支援課にて行います。  
※提出書類・入所申込書、勤務証明書

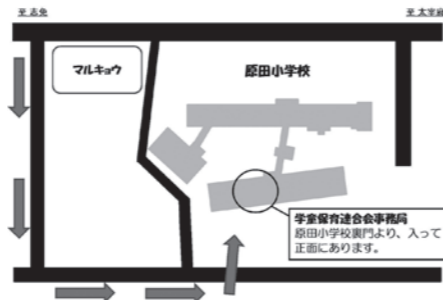
### 会費(平成26年度)

育成会費・・・月額 5,000 円  
入会金・・・年額 1,000 円(1世帯につき)  
傷害保険・・・年額 2,000 円  
土曜保育・・・日額 200 円(要事前申込)

### 問い合わせ

宇美町学童保育連合会事務局 TEL934-3811  
(原田小学校 はるだっこ第2クラブ内)

学童保育連合会事務局の場所



寺浦会場(10/29)				林崎会場(10/8)				寺浦会場(10/1)			
順位	氏名	行政区	スコア	順位	氏名	行政区	スコア	順位	氏名	行政区	スコア
1	石崎 隆一	飛岳三	53	1	徳久 勝己	明治町	52	1	合屋 信夫	大名坂	43
2	山下 理恵子	飛岳三	53	2	田中 力矢	林 崎	53	2	藤野 智正	上宇美	52
3	平野 耕士	飛岳三	55	3	飯田 創八	炭焼二	54	3	田中 力矢	林 崎	53
4	櫻井 章雄	平 成	56	4	世利 明美	三 原	55	4	櫻井 章雄	平 成	54
5	進藤 昭臣	飛岳二	56	5	宮下 重太	炭焼一	55	5	石崎 隆一	飛岳三	55
6	宮本 義史	明治町	56	6	山下 正信	飛岳三	56	6	堀川 澄之助	宇美東	58
7	中本 博	炭焼一	59	7	山本 信彦	浦 田	56	7	徳永 展也	平 成	58
8	神武 照	辻荒木	59	8	森尾 寅	早 見	56	8	徳久 勝己	明治町	58
9	江口 時和	明治町	59	9	宇宿 春雄	浦 田	56	9	江口 時和	明治町	58
10	鈴木 邦子	大名坂	60	10	持田 浩二	炭焼一	56	10	田中 進	明治町	59

**元気！爽快！お達者倶楽部**  
**グラウンドゴルフ成績発表**

平成26年度のお達者倶楽部も後半戦がスタート。グラウンドゴルフを通して健康づくり・仲間づくりを目的として、毎回楽しく行っています。会員は随時募集中ですので、たくさんの方の参加をお待ちしています。

問い合わせ  
【社会教育課】TEL933-26000

## 平成27年度 保育園の入園申し込みを受け付けます

### 申込期間…12月10日(水)▶12月24日(水)

平成27年4月、町内認可保育園に新規に入園を希望される方はお申し込みください。

### 入園案内・申込書等の配布

12月1日(月)より、各町立保育園及び役場子育て支援課にて入園案内・申込書等を配布します。  
(土日祝日除く 8時30分～17時15分)  
※保育園での配布は17時まで  
また、12月1日以降は宇美町ホームページからもダウンロードできます。

### 申込期間

12月10日(水)～12月24日(水)(土日祝日除く)  
8時30分～17時15分  
12月15日(月)は20時まで受け付けます。

### 申込書提出先

宇美町役場2階 子育て支援課 保育係  
郵送可(簡易書留のみ、12月24日消印有効)

### 問い合わせ

子育て支援課 保育係 TEL934-2250

### 対象児童

宇美町に住民登録している、おおむね生後3ヶ月(首がすわってから)～就学前の乳幼児

### 入園要件

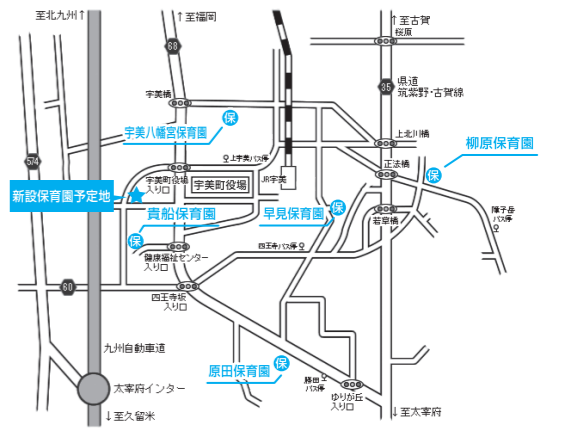
児童の保護者、同居の親族その他の者のいずれもが、下記のような事情により児童を保育することができないと認められる場合です。(おおむね月に120時間以上)  
**就労、母親の出産、保護者の疾病、負傷、障がい、同居又は長期入院等している親族の介護・看護、災害復旧、求職活動、就学など**

※保育を必要とする度合いの高い方からの入園となります。申し込まれた方全員が入園できるとは限りません。  
※現在、宇美町の保育園では、一部待機児童が発生しています。そのため、待機児童解消とさらなる保育環境の充実を図るため、平成28年4月に新設保育所(定員120名)の開設を予定しています。(宇美6丁目・辻荒木区)  
※現在、待機で申し込み中の方も、新年度申し込みが必要です。

原田保育園で実施しています「特定保育」につきましては、子ども子育て支援新制度の施行に伴い、「一時保育」と統合して実施する予定です。詳細が決まりましたら、広報にてお知らせします。

園名	住所・電話番号	定員
町立	はやみ 早見保育園 宇美中央2-9-26 ☎ 932-0180	90名
	はるだ 原田保育園 原田3-2-1 ☎ 932-0115	120名
	きふね 貴船保育園 貴船2-29-2 ☎ 932-3000	120名
	なげばる 柳原保育園 宇美東2-2-15 ☎ 932-0181	180名
私立	うみはちまんくう 宇美八幡宮保育園 宇美1-8-34 ☎ 932-0583	90名

※保育園の見学希望の方は、希望される園へご連絡ください。



**11(じゅう)月8(やう)日は「年金の日」かも!!**

厚生労働省では、「国民お一人お一人「ねんきんネット」等を活用しながら、高齢期の生活設計に思いを巡らしていただく」として、11(じゅう)月30(みじゅう)日を「年金の日」としました。この機会に、「ねんきん定期便」や「ねんきんネット」で、自身の年金記録と年金受給見込額を確認し、未来の生活設計について考えてみませんか。「ねんきんネット」をご利用いただく、いつでもご自身の年金記録を確認できるほか、将来の年金受給見込額について、ご自身の年金記録を基に様々なパターンの試算をすることもできます。

「ねんきんネット」については、日本年金機構のホームページでご確認いただくか、東福岡年金事務所にお問い合わせください。

●東福岡年金事務所では、11月30日(年金の日)に休日年金相談を事前予約にて実施します。

●事前予約は、東福岡年金事務所(☎051-7967)までお気軽にご相談ください。

※年金手帳や「ねんきん定期便」、または本人確認ができる書類をお持ちください。

問い合わせ  
【東福岡年金事務所】  
TEL651-71209

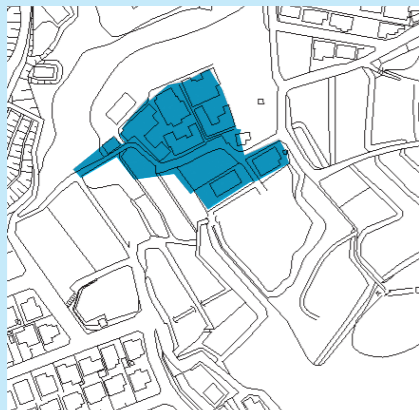
# 排水設備工事はお済みですか？

## 工事は、供用開始3年以内に！

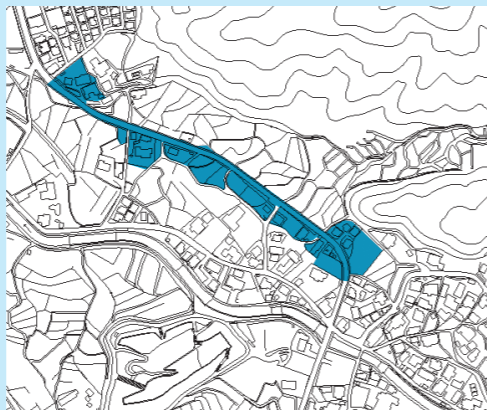
下水道工事の完了した地域のくみ取りトイレは、下水道法第11条の3の規定によって供用開始日から3年以内に、水洗トイレに改造しなければならないように義務づけられています。平成24年3月30日(第17期)に供用開始しました地域の皆様には、平成27年3月末をもって3年経過となりますので、水洗化促進のご理解とご協力をお願いいたします。なお、3年を過ぎますと奨励金あるいは融資あっせんが受けられなくなります(一部私道関係等を除く)。

## 第17期供用開始該当地域

三原地区



障子岳地区



## 工事は指定工事店で！

供用開始区域内での排水設備工事は、「宇美町排水設備指定工事店」でなければできませんので、数社からの見積等によってご判断いただき、お早めの水洗化をお願いいたします。「宇美町排水設備指定工事店」は、72社あります。今年の広報うみ4月号折込みチラシ、または、上下水道課に指定店一覧表がございますので、ご参照ください。

問い合わせ [上下水道課] TEL934-2224

# 『甲種防火管理新規講習』のお知らせ

日時	11月13日(木)・14日(金)の2日間 1日目:8時50分~17時 2日目:8時50分~13時 (※両日とも8時20分~受付開始)
会場	粕屋南部消防組合消防本部 4階 研修室 糟屋郡志免町大字田富170番地
受講料	5,000円(テキスト代含む)
申込期間	10月14日(火)~11月11日(火) 8時30分~17時(土・日・祝日除く) ※会場の都合により60名になり次第締め切ります。 ※講習科目の一部を免除できる場合があります。 (詳しくは担当者まで)

**申込方法**

以下のものを予防課指導係に提出してください。

- 講習申込用紙(予防課指導係・南部消防署・中部消防署にあります。ホームページからもダウンロードできます。押印が必要です)
- 受講料(5,000円)
- 写真1枚(縦3cm・横2.5cm。写真は6ヶ月以内に撮影された正面、無帽、無背景の上半身像で、裏面に氏名を記入) →受付時撮影可(無料)
- 本人確認ができるもの(運転免許証等の提示)
- 修了証等の写し(講習科目の一部を免除できる方のみ)

問い合わせ [粕屋南部消防組合消防本部予防課指導係(志免町大字田富170)]  
TEL 935-6389

# 平成26年度 宇美町職員(学芸員(文化財))採用試験

採用予定日	平成27年4月1日	第1次試験	日時	12月14日(日)
試験区分・採用予定人数	学芸員(文化財) 1名	試験会場	試験科目	宇美町役場 教養試験、適性検査、 専門試験、実技試験

**受験資格**  
昭和59年4月2日から平成5年4月1日までに生まれた人で、実務経験がある学芸員(文化財)の資格取得者、または平成27年3月31日までに取得見込みである人  
※実務経験とは、過去に発掘調査又は資料館、博物館での従事経験があることを指します。この従事経験に関しては、非常勤、アルバイト勤務等も含まれます。  
※次のいずれかに該当する場合は、受験できません。  
◎日本国籍を有しない人  
◎地方公務員法第16条に該当する人

**受付期間**  
10月28日(火)~11月28日(金)  
8時30分~17時15分(土・日は除く)  
※郵送の場合は、11月28日(金)の消印有効

**申込方法**  
申込書に必要事項を記入し、総務課まで持参または郵送により提出してください。  
※申込書の配布は、総務課で行います。

問い合わせ [宇美町役場総務課] 〒811-2192 糟屋郡宇美町宇美5-1-1 TEL932-1111(担当:佐伯、浦本)

季節の一句

宇美俳句同好会「山ざくら」  
兼題 月一切、葛の花

兼題 林檎、鶉(ひよどり)

土筆	磯雄	としえ	ハルミ	千代	しずこ	富美恵	静	よし子	三和子	正子	清見	
荒れ地林檎は熟るるまま五能線	村さびて誰にも会はず鶉狂る	見響かす奥羽山脈林檎狩	老木に鶉きて鳴けば又一羽	鶉農の暖地林檎の二三反	三脚を立ててひよどり待つ川原	三切れずつ子に分け与ふりんごかな	限りなき林檎畑や五木山	初めの団子作りに雨月かな	音もなく欠け行く月に息を飲む	満月や欠ける刻あり人の世も	十五夜のきれいな月に見とれけり	赤銅の不気味なりたる蝕の月



# 消費生活相談窓口です

はい！  
こちら

## ニセ電話詐欺被害防止クイズ

※次のクイズに、○か×で答えてください。

- 問題① 外国通貨や社債、未公開株など特定の商品の購入を勧める会社を名乗る者から電話で、「必ずもうかる。特定の者しか購入できない」と言われたら、すぐに乗った方がよい。
- 問題② 公的機関を名乗る者から、「あなたの名義が使われている。名義貸しは違法だ。捕まりたくなかったら示談金を準備しなければならぬ」と言われたら、現金を支払った方がよい。
- 問題③ 「レターパック」「ゆうパック」や「宅配便」で現金を送ってもよい。
- 問題④ 犯人が、直接、自宅まで現金を受け取りに来ることがある。
- 問題⑤ だまされたいためには、留守番電話が効果的である。
- 問題⑥ 知らない人から「あなたの情報が漏れている。削除するには現金が必要だ」と言われたら、家族や知人に相談する。
- 問題⑦ 「自分は絶対にだまされない」と思っていたらだまされない。

全問正解しましたか？不安に感じたら一人で判断せずにご家族や近所へ相談したり、宇美町消費生活相談窓口へ相談してください。

※クイズの答えはこのページにあります。

宇美町消費生活  
相談窓口開設日  
月曜日と木曜日 ※祝祭日を除く  
10時～12時15分、13時～15時30分  
0934-222500

Health letter けんこうだより 町から保健に関する情報をお知らせします。

## からだノート 第4回 インスリンは健康づくりの要です①～血糖値とインスリン～

人間のからだにとって最も重要なエネルギーは糖です。食事などによって吸収された糖は血液中に入り、全身の細胞に取り込まれます。この、全身の細胞に取り込まれるときに必要なのがインスリンです。

インスリンとは膵臓から分泌されるホルモンです。インスリンはいくつもあるホルモンの中で唯一、血糖を下げる作用をもっています。

一日の血糖が70～140mg/dl程度の範囲内で調整されているのはなぜでしょう。

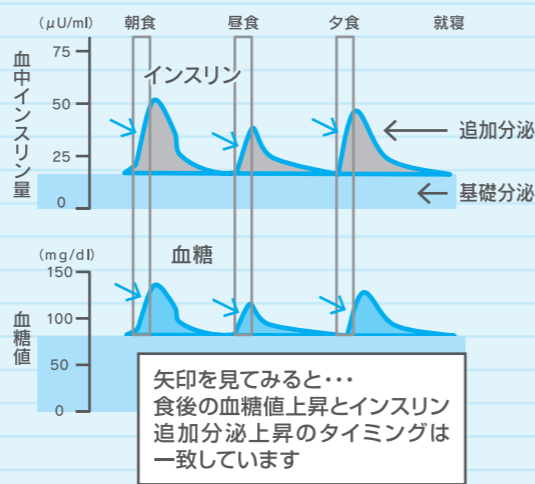
人間のからだは寝ているときでも、一定量のエネルギーを消費しています。そのため、インスリンと血糖を上げるホルモン(=インスリン拮抗ホルモン)とのバランスによって血糖値を70mg/dl以下にならないように調整しています。このときのインスリン分泌を基礎分泌といいます。

食事により急激な血糖の上昇(140mg/dl程度)が起こったときは、基礎分泌に加えて瞬時にインスリンの分泌が追加され(追加分泌)、全身の細胞への取り込みが促進します(図1)。その結果、食事2時間後には血糖値は空腹時程度に下がります。

反対に、運動後や空腹時からだの中で糖が不足するとインスリンの分泌は抑えられ、肝臓などに蓄えておいたグリコーゲンなどを分解して糖に戻し、血液中に放出します。

このように、血液中の血糖は、インスリンとインスリン拮抗ホルモンにより一定範囲内に保たれています。

〈図1〉健常者の血中インスリンと血糖値の変動パターン



## 高齢者肺炎球菌(23価)の定期予防接種が実施されています

平成26年度(平成27年3月31日まで)は以下の方が対象となります。接種をご希望の方は、予防効果や副反応などについて十分に理解したうえで接種をお願いします。

①	65歳	昭和24年4月2日～昭和25年4月1日生
	70歳	昭和19年4月2日～昭和20年4月1日生
	75歳	昭和14年4月2日～昭和15年4月1日生
	80歳	昭和9年4月2日～昭和10年4月1日生
	85歳	昭和4年4月2日～昭和5年4月1日生
	90歳	大正13年4月2日～大正14年4月1日生
	95歳	大正8年4月2日～大正9年4月1日生
	100歳	大正3年4月2日～大正4年4月1日生
	101歳以上	大正3年4月1日以前の生まれの方

②60歳から65歳未満の方で、身体障害者手帳1級程度の心臓、腎臓、呼吸器の機能に障害のある方、ヒト免疫不全ウイルスによる免疫の機能に障害をお持ちの方

自己負担金 4,000円(生活保護受給中の方は診療依頼書等を提出していただき、確認できれば自己負担金はありません)

接種回数 1回

【注意事項】この予防接種はB類疾病(個人の発病及びその重症化を予防し、併せてその集団でのまん延の予防を目的とする)の予防接種です。ご本人が接種を希望される場合に予防接種を行うもので、義務ではありません。また、すでに任意接種として23価肺炎球菌ワクチンの接種を受けたことがある方は、定期接種の対象となりません。

実施医療機関…おかべ小児科クリニック、岡部病院、おがわクリニック、加来循環器科内科医院、粕屋南病院、楠原医院、神武医院、中西内科クリニック、古川整形外科医院、山崎産婦人科小児科医院

※町外での接種は手続きが必要な場合がありますので、接種前に医療機関または健康づくり推進室にお問い合わせください。

問い合わせ [健康福祉課 健康づくり推進室] TEL 933-0777



## リサイクル情報

不要品を有効に活用して、資源の節約とごみの減量に取り組みましょう！

ゆずってください

- ◎ 高圧洗浄機
- ◎ サークキュレーター
- ◎ 園芸用支柱(2mくらいのもの)
- ◎ 三輪車(2歳児が使用できるもの)
- ◎ 自転車用チャイルドシート
- ◎ 三葉幼稚園の女児用(110～120cm)制服・かばん・体操着・帽子など
- ◎ 婦人用三輪自転車
- ◎ チャイルドシート(汚れ、痛みが少ないもの)
- ◎ ベビーベッド(汚れ、痛みが少ないもの)
- ◎ 三葉幼稚園の女児用(120cm)制服・かばん・体操着・帽子など
- ◎ 三葉幼稚園の制帽

### 【申し込みできる方】

町内在住者  
(営利目的の方や団体を除く)

不要品の譲受け及び譲渡については、『不要品譲受け・譲渡希望申込書』に必要事項を記入の上、環境課窓口、ファクス又は郵送にてお申し込みください。申込書は、宇美町のホームページからダウンロードできます。

なお、「ゆずります」の品の譲受けについては、申込者多数の場合は11月28日(金)締切り後に抽選を行い、12月1日(月)に当選者に対してのみ電話で連絡します。

宇美町 いきいきリサイクル

検索

問い合わせ 環境課 環境衛生係 TEL 934-222500 FAX 933-7502

クイズの答え…①：×(必ずもうかる話はありません。このような甘い話は詐欺ですので、絶対に信用せず、警察やご家族に相談してください) ②：×(「名義貸しは違法だ」と言ってトラブル解決名目でお金を請求する手口があります。絶対に応じてはいけません) ③：×(法律等の規制により、ゆうパック等でお金を送ることは出来ません。このような時は、詐欺を疑ってください) ④：○(現金の振込を要求せずに、犯人が直接、自宅までお金を取りに来る手口があります) ⑤：○ ⑥：○ ⑦：×(いつ自分にもニセ電話がかかってくるかわかりません。日頃から防犯意識を持っておきましょう)

Letter from library

# 図書館だより



図書館からのお知らせを掲載します。

## 「図書館読書まつり」開催しました

10月11日(土)から18日(土)まで、読書まつりを開催しました。「お楽しみ映画会」や「おはなし会」の催しにたくさんの方に参加していただきました。また、毎年恒例のブックリサイクルも大盛況でした。



### 12月の特集コーナー

「年末年始お役立ち本」と「クリスマス」

一般書コーナーでは、大掃除や片付けのコツがわかる本やおせちの料理本、年賀状の書き方や作り方など年末年始の準備に役立つ本を集めます。児童書コーナーでは、クリスマスやサンタクロースの絵本を集めます。

### 一般書コーナー

- 「収納&整理のきほん事典」 すはらひろこ/監修 西東社
- 「おせち基本帳」 爲後喜光/著 家の光協会
- 「筆ペンで書く年賀状」 奥平朋子/著 知道出版

### 児童書コーナー

- 「ぴったりのクリスマス」 バーディ・ブラック/作 小学館
- 「からっぽのくつした」 リチャード・カーティス/作 世界文化社
- 「あのね、サンタの国ではね…」 黒井健/絵 偕成社

### クリスマスおはなし会

日時 12月24日(水) 10時30分～11時30分  
会場 うみみらい館 多目的ホール  
大型絵本の読み聞かせやパネルシアターなど楽しいプログラムを用意してみなさんをお待ちしています。参加した子どもたちには、プレゼントがあります。お楽しみに！

### 展示コーナー

企画展「水城・大野城・基肄城1350年 事業写真パネル展」開催中  
水城・大野城・基肄城の見どころを写真パネルにして展示しています。

開催期間 11月24日(月)まで

平成26年度「明るい選挙啓発ポスターコンクール」入賞作品展  
開催期間 12月2日(火)～12月14日(日)

### 雑誌スポンサー随時募集中

詳しくは、図書館にお問い合わせください。

### 毎月23日は「宇美町読書の日」

毎月23日は、お家で読書を楽しみましょう！  
ブックリストの「秋号」を図書館で配布しています。HPでもご覧になれます。図書館おすすめの本を読んでみませんか。

### 社会教育課(図書館)非常勤職員を募集します！

勤務内容 図書館でのカウンター業務(貸出・返却)等  
勤務時間 7時45分～(時間休憩有り) A:8時30分～17時15分 B:10時30分～19時15分の交代制 土日勤務有り  
★勤務日数 月10日 平成27年1月～3月(30日)  
★給与 月額5,650円  
応募方法 平成26年11月30日(日)までに町立図書館に履歴書を提出してください。(郵送の場合は11月30日必着)  
応募資格 満65歳未満の方  
面接試験日 平成26年12月4日(木)  
問い合わせ 社会教育課図書館係(宇美町立図書館) ☎0932-00600

### 新刊コーナー

「ヘレン・ケラーの「かぎりなき夢」ドリーン・ラバポート/文 マット・タヴァレス/絵」  
「ヘレン・ケラーの「かぎりなき夢」ドリーン・ラバポート/文 マット・タヴァレス/絵」

# 新 ぎゅくボラン

第78号

このコーナーでは、ボランティアなどの公益的な町民活動をしている人や団体を応援し、ボランティアの「はじめの一歩」のきっかけになるような記事を掲載しています。



## 花と緑によるまちづくりのための活動をしています！

### 活動紹介 NPO法人 緑のキャラバン隊

緑のキャラバン隊は、花と緑で人の心を癒し、農・園芸を通して地域のコミュニティづくりを実現していくことを目的に活動を始めました。これまでは福岡市内で、こども病院のフラワーボランティアや福岡視覚支援学校のハーブ花壇の支援などをしてきました。今年から、宇美町の休耕田を活用して、誰もが気軽に立ち寄れる地域のオープンガーデンをつくらうと、ハーブガーデンづくりを始めました。



▲ハーブガーデン・ワークショップ

### ハーブガーデンを一緒に作りましょう！

毎月1回、第3日曜日に障子岳の休耕田でハーブガーデンづくりの活動を行っています。まだ、畝をつくって苗を植えている段階です。地域の皆さんと一緒にハーブガーデンをつくって、交流の場にしていきたいと考えています。ハーブを使った料理を作るなどの活動を盛り込み、楽しみながら活動をしていく予定です。

### ハーブクラフト教室を開催しました！

9月18日にふみらぼにて、ハーブガーデンづくりやハーブの活用法を知ってもらうため、ハーブクラフト教室を開催しました。育てて収穫したハーブを、ポップリヤにおい袋にするなど、生活に取り入れて活用のお話を聞き、ラベンダーなどを使った壁掛けスプーンの飾りを作りました。ハーブティーを飲みながら、お互いに意見交換のできる楽しい講座になりました。



▲ハーブクラフト製作中！

緑のキャラバン隊では、ハーブガーデンづくりに参加してくれる地域の方を随時募集しています。お子さんからお年寄りまで参加できます。活動に興味のある方は、ふみらぼ、または緑のキャラバン隊【TEL090-1924-6890(藤木)】にご連絡ください！

## \*\*ボランティア体験プログラムのようす&参加者の感想を紹介します\*\*



高齢者とのふれあい  
【宇美町赤十字老人看護奉仕団くすの木会】  
施設に入所されている高齢者の方のお話し相手をしたりセラピューティックケアで心と身体を癒したりする活動に取り組んでいます。体験参加者の方は「少しでも高齢者の方のためになれば」と話していました。



宇美町を英語で紹介しよう  
【フレンドシップ英語】  
宇美町の観光パンフレットにそって、英語でガイドができるように英訳に取り組んでいます。お互いの近況を英語で発表するなど、和気あいあいと活動しているので、体験参加者の方も親しみやすいとの感想でした。

申込・問い合わせ [ボランティア・町民活動支援センター「ふみらぼ」(うみハビネス内)] TEL&FAX: 933-1110 E-mail: fumirapo@town.umi.lg.jp

問い合わせ [宇美町立図書館] TEL 932-0600 FAX 932-0631 10月の利用状況 [入館者数] 13,143人 [貸出者数] 4,691人 [貸出冊数] 19,977冊



# まちの話題

町的话题をピックアップしてお届けします。

## 水城・大野城・基肆城1350年事業 「日本最古の古代山城 宇美町 大野城跡ウォーキング」が 開催されました!

10月25日(土)、町、町体育協会、福岡県立四王寺県民の森協議会及び糟屋中南部地域広域連携プロジェクト推進会議の共同事業として、四王寺山にある日本最古の古代山城「大野城跡」でウォーキングを開催しました。

当日は、町内外から昨年度を超える140名もの参加があり、参加された方々は秋晴れの下、学芸員の解説を聞きながら、城の魅力と歴史の奥深さにふれていました。

ウォーキング終了後は、猪鍋とかしわめしの振る舞いを行い、大盛況のイベントとなりました。



大野城跡建物跡での解説風景

## 新しく宇美町指定文化財が 一件指定されました 「黒田二十四騎図絵馬」

昨年度から調査研究を進めてきました宇美八幡宮所蔵の「黒田二十四騎図絵馬」が、宇美町文化財専門委員会からの答申を受け、宇美町教育委員会10月定例会教育委員会で、町指定文化財に指定することが決定されました。

「黒田二十四騎図絵馬」は、黒田長政公の大水牛脇立兜を中心に、栗山善助・母里太兵衛など黒田家を支えた家臣24名が描かれている高さ約2mの巨大な絵馬です。

江戸時代末の文久3年(1863年)に制作奉納されたもので、福岡藩の絵図「黒田二十四騎画帖」を正確に模写した貴重な文化財といえます。

宇美町立歴史民俗資料館で現在公開中ですが、町指定文化財に指定されたことを記念し、平成26年12月28日まで公開期間を延長しました。この機会にぜひご覧ください。



宇美町指定文化財 第8号 「黒田二十四騎図絵馬」

### 試合結果

総合優勝	早見A	
総合準優勝	炭焼二A	
パート優勝	A	下宇美A
	B	炭焼二A
	C	辻荒木A
	D	早見A
	E	炭焼三C
	F	貴船A
	G	炭焼二・貴船合同
	H	明治町B

## 子ども会育成会連絡協議会 子ども会相撲大会が行われました

10月5日(日)に、宇美町子ども会相撲大会が行われました。20行政区から41チームが参加し、日ごろの稽古の成果を発揮しました。

当日は、台風の影響により、肌寒い気温でしたが、寒さも吹き飛ばす熱戦が繰り広げられ、多くの歓声が響いていました。

地域の方々からの指導で、相撲を通じて心と体を鍛え、子どもたちは大きな経験を積み、成長したと思います。



のこった!のこった!

## 宇美八幡宮のごみ拾いを行いました

宇美小学校の5年生が、10月16日(木)と17日(金)の朝に宇美八幡宮のごみ拾いを行いました。15日、16日と開催されていた放生会の影響で、落ちていたたくさんのごみをひとつひとつ拾い、中には、柵の間のごみまで見落とさず、身を乗り出して拾う姿も見受けられました。

子どもたちが一生懸命にごみ拾いを行ったことにより、きれいな宇美八幡宮になりました。



小さなごみも見落とさず、一生懸命にごみ拾いを行いました

## ふれあいまつりが 開催されました

10月4日(土)に、老人福祉センターにおいて、ふれあいまつりが開催され、今年も多くの人でにぎわいました。

作品展示コーナーでは、写真やフラワーアレンジメント等、力作が揃い、訪れた方の目を引いていました。

舞台ステージコーナーでは、カラオケや日本舞踊、宇美町青年団による博多仁○加等が行われ、素晴らしいステージに客席からは盛大な拍手が送られました。

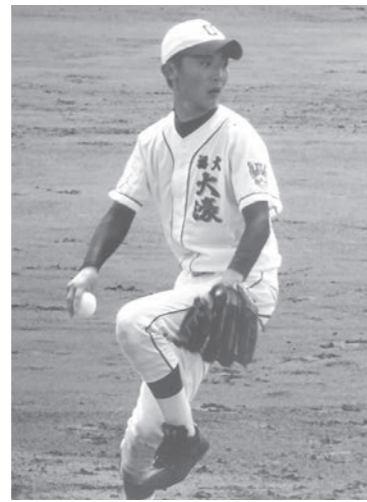


たくさんの笑いが起こった青年団の博多仁○加

## 宇美町から2選手が 国体に出場!

10月12日～10月22日、長崎県で開催された第69回国民体育大会(がんばらんば国体)に、宇美町から2名の選手が福岡県代表として出場しました。

軟式野球(少年男子)に出場した磯部有孝さん(神の手区・宇美スターズ球団出身)は、福岡大大濠高校の一員として投手で活躍され、銃剣道(少年男子)に出場した高尾正吾さん(明治町区)は、福岡農業高校の一員として2回戦進出を果たすなど、福岡県の団体総合7位に貢献されました。



ピッチャーで好投した磯部君



銃剣道(木銃(木製の槍)を使い相手の胸部を突く競技)で活躍した高尾君

## 宇美町少年柔道教室が創立50周年を迎え、 元オリンピック選手による記念講演が開催されました

10月12日(日)に町立武道館において、宇美八幡宮秋季大祭奉納少年柔道大会が開催され、町内外からたくさんの方々が参加し熱戦が展開されました。

また、この大会を主管する宇美町少年柔道教室が今年、創立50周年を迎えるにあたり、宇美町出身で1984年ロサンゼルス大会柔道71kg級5位、現在は東海大学体育学部教授の中西英敏先生による記念講演も開催され、300名を超える選手や指導者、保護者が、元オリンピック選手の貴重な経験談に聴き入っていました。



貴重なお話をしてくださった中西先生

## 第62回 宇美八幡宮秋季奉納弓道大会が開催されました

10月5日(日)に、宇美町弓道場において第62回宇美八幡宮秋季奉納弓道大会が開催されました。台風の影響が心配されましたが、県内から147名の弓道愛好者が参加し、日頃の練習の成果を発揮しました。その結果宇美町では、女子の部で藤木京子さんが3位入賞を果たしました。

また、大会の始めに行われた矢渡しは、宇美町体育協会弓道部中嶋邦生部長により行われました。



矢渡しを行う中嶋部長

## 落花生収穫!! ～ふれあい交流農園収穫祭開催～

第14回目のふれあい交流農園収穫祭が10月5日(日)須恵町佐谷地区の「ほ場」において開催されました。この収穫祭は、粕屋南部地区農業振興連絡協議会(宇美町、志免町、須恵町、JA粕屋、北筑前普及指導センター)が落花生を育てており、普段触れることの少ない畑の土や農作物の収穫を体験し、自然のありがたみを実感できる交流会となっています。

当日は、子どもから大人まで約160名の方が参加し、土の中に埋まっている落花生を掘り起こし、袋いっぱいになるまで思い思いに収穫を楽しんでいました。



たくさん穫れたよ!

## 全国防犯協会連合会 防犯栄誉銅章を受章

10月14日(火)に、レスポアール久山にて開催された粕屋地区地域安全大会において、宇美町連合婦人会会長の吉留節子さんが防犯栄誉銅章を受章されました。

吉留さんは、平成3年に糟屋郡連合婦人会に入会され、17年からは同婦人会長として防犯協会の理事に就任されました。現在は宇美町連合婦人会の会長として、長年にわたり粕屋地区防犯協会の中核として活動し、安全安心のまちづくりに貢献された功績が認められ、今回の受章となりました。



表彰を受けた吉留さん

## 屋内消火栓・消火器操法大会が開催されました

10月17日(金)に中部消防署において、第24回屋内消火栓・消火器操法大会が行われました。この大会は、自主防災の確立を図るため、各事業所の自衛消防隊による訓練をし、有事の際に初期消火活動の態勢を作るために平成3年から実施されています。

今年は、秋晴れの中、糟屋郡から事業者や町職員等、全41チームが参加し、宇美町からも宇美町役場を含む4チームが参加しました。どのチームも、日頃の訓練の成果を発揮し、息の合った消火技術を披露しました。



バケツを使い機敏な消火技術を披露しました

# まちの案内板

町から住民の皆様への重要な情報をお知らせする案内板です。

## 児童扶養手当と公的年金との併給制限が見直されます

これまで、公的年金等を受給出来る場合、児童扶養手当は支給されませんでした。平成26年12月分からは、「公的年金給付等の額」が、「児童扶養手当の額」を下回るときは、差額分の児童扶養手当が支給されるようになります。

これに伴い、障害年金の子の加算を対象外として児童扶養手当を受給している方についても、まずは障害年金の子の加算を受給していただいた上で、子の加算の額が児童扶養手当の額よりも低い場合には、その差額分の手当が支給されることとなります。

すでに児童扶養手当を受給中で手続きが必要な方は、11月下旬頃に個別にご案内します。

新たに児童扶養手当を申請できると思われる方は、お申し出いただけますようお願いいたします。



問い合わせ [子育て支援課] TEL 934-2250

## 蛙の会美術作品展 開催

糟屋地区内の中学校の現場で、美術教師として子どもたちと共に芸術活動をしている者とそのOBが集い、今年も蛙の会展を開催します。美術という教科を通して、日々子どもたちの心を守り育てる「蛙」のような使命をはたしつつ、自らの制作活動を公開する機会としております。

ぜひご覧ください。

- 【場所】 宇美町立歴史民俗資料館2階ギャラリー
- 【期間】 11月30日(日)～12月19日(金)午前中
- 【観覧時間】 8時30分～16時45分
- 【休館日】 12月1日、8日、15日

問い合わせ [資料館] TEL 932-0011

## 平成27年度学校給食用物資納入業者登録申請のご案内

平成27年度学校給食用物資納入業者の登録申請を希望される方は学校教育課までお問い合わせください。

【受付期間】 11月14日(金)～12月26日(金)

申込・問い合わせ [学校教育課] TEL 934-2245

## 医療機関での特定健診 受診期間は12月までです

今年度の特定健診未受診の方を対象に受診券を郵送していますが、受診期間の期限が迫っています。受診される予定の方はお急ぎください。

【対象】 宇美町国民健康保険加入者 (平成26年4月1日時点)

【受診場所】 県内指定医療機関

【受診期間】 12月31日(水)まで

【受診料】 800円

※医療機関が指定する日での受診となります。事前に、医療機関へご確認ください。

※肝炎ウイルス検査、がん検診は受診できません。

※健診日において、宇美町国民健康保険の資格を喪失している場合は受診することはできません。



申込・問い合わせ [健康福祉課 健康づくり推進室(うみハビネス内)] TEL 933-0777

## 平成26年度嘱託職員(保健師)を募集します

介護予防事業充実のため保健師を増員します。

- 【募集人員】 1名
- 【資格要件】 保健師免許、普通自動車免許を有し、65歳未満の方
- 【給与・手当等】 月給205,600円(週31時間の場合)、通勤手当
- 【勤務場所】 宇美町役場 地域包括支援センター
- 【勤務形態】 月～金曜日(週31時間以内)
- 【社会保険等】 各種社会保険完備

問い合わせ [健康福祉課 地域包括支援センター] TEL 934-2249

## 【小学生対象・環境学習会】 「クスノキの森で『不思議』を発見しよう！」

宇美八幡宮のご神木であり、樹齢2,000年とも言われるクスノキの巨木「湯蓋の森」。この内部にできた樹洞(木のほら穴)等、様々な「不思議」を見つけて、環境や生態系について一緒に学びましょう。

- 【日時】 12月6日(土) 13時～16時
- 【場所】 宇美八幡宮
- 【対象者】 小学生(小学3年生以下は保護者同伴)
- 【定員】 100名
- 【参加費】 無料
- 【申込方法】 電話・ファックス・メールのいずれかの方法で、住所・氏名・電話番号・年齢をお知らせください。

【主催】 巨樹・樹洞保全協議会(一般社団法人福岡県樹木医学会・特定非営利活動法人ふくおか環境カウンセラー協会・宇美町役場共働のまちづくり課)

申込・問い合わせ [共働のまちづくり課] TEL 934-2370 / FAX 934-2371 Eメールアドレス kyoudou@town.umi.lg.jp

## 福岡県最低賃金改正のお知らせ

福岡県最低賃金が次のとおり改正されます。

1時間 **727円** 効力発生日 **平成26年10月5日**

必ずチェック最低賃金! 使用者も、労働者も。

問い合わせ [福岡労働局労働基準部 賃金課] TEL 411-4578

## 「徘徊高齢者捜してメール」 協力サポーター等登録のお願い

「徘徊高齢者捜してメール」は、認知症などで徘徊し行方不明になった高齢者の情報を、捜索に協力いただける協力サポーターや協力事業者にメールを配信し、捜索に協力していただき早期の発見・保護につなげるものです。多くの方に、可能な範囲で捜索にご協力いただくことで、行方不明になった方を早く発見し保護することが可能となります。趣旨をご理解いただき、ご協力をお願いします。

### 登録手順

①登録用アドレスに空メールを送信

- 登録用アドレス support@req.jp
- バーコードリーダ機能付の携帯電話であれば、右記のバーコードもご利用いただけます。



②登録フォームに入力

- 数分以内に登録のためのメールが届きます。
- 受信メールのURLをクリックしてください。
- 登録フォームに入力し、登録ボタンをクリックすると登録完了です。

### メール配信について

- 検索依頼メールの配信は、365日、8時から20時までです。
- 登録時に選択した「捜索にご協力いただける主な範囲」以外の地域の検索依頼メールも配信されます。

### お願い

- 登録については無料ですが、メールの送受信等の費用は利用者負担です。
- 迷惑メール対策をしている場合は、メールを受け取れない場合もあります。sagashite@city.fukuoka.lg.jpからのメールが受信可能なように設定してください。
- 受信したメールの転送等は行わないでください。
- 検索依頼メールを受け取った協力者は、可能な範囲で捜索を行い、発見された場合は、メール内に記載された警察署にご連絡ください。
- 捜索協力は、日常生活の範囲内をお願いいたします。悪天候や早朝深夜などの無理な捜索を依頼するものではありません。

問い合わせ [健康福祉課 地域包括支援センター] TEL 934-2249

広告

広告

## KUMON 秋の無料体験受付中!

11/13(木)～30(日)

★宇美センター 宇美4-2-10 木村ビル2F (火・水・金) TEL 957-6615 携帯 090-9075-6404 (荒木)

★宇美東 宇美東1-4-1 極東クリーニングそば (月・木) TEL 933-7828 携帯 090-9589-1212 (伴)

★宇美はるだ 原田4-18-8 原田下公民分館 (火・金) TEL 934-3180 携帯 090-1345-8634 (須原)

## 宇美フットボールクラブ 幼児スクール生募集

未経験者歓迎! お気軽にご参加下さい。 コーチ・代表: 郡島俊久 (日本サッカー協会B級ライセンス)

対象年齢: 3歳～6歳 月謝: 2,940円 ※練習は1回45分。 入会金: 3,150円(「広報を見た」で無料!) 詳細はブログにて。

宇美フットボール 検索 http://umi-fc.lblog.jp/ (事務局) 宇美町平和1-4-23 TEL 092-932-1314(代表: 郡島)

### 募集

#### 自衛隊高等工学校 生徒募集

- ◎応募資格 男子で中卒(見込含む)17歳未満の者
- ◎受付期間 27年1月9日(金)まで
- ◎1次試験 27年1月24日(土)
- ◎試験会場 福岡駐屯地
- ◎待遇等 修学年限3年、卒業後陸士長
- ◎問い合わせ  
自衛隊福岡地方協力本部  
福岡募集案内所  
☎607-4826

#### ふみの里スポーツクラブ 「太極拳体験会」受講者募集

- 太極拳は、体内バランスを理想的な状態に保ち、肩こり、腰痛、ストレス解消、集中力アップなどに効果があります。ゆったりした動きは、忙しい日常から解放してくれる、体を芯からリラックスさせることができまます。ぜひ一度体験してください。
- ◎日時 12月12日、26日(金) 10時～11時15分
- ◎場所 町立研修所まなびや・うみ
- ◎参加費 1,000円(全回コース)
- ◎講師 鬼塚 久仁子
- ◎持参物  
飲み物、タオル、室内シューズ(動きやすい服装でお越しください)
- ◎申込締切  
12月11日(木)13時まで
- ◎申込問い合わせ  
ふみの里スポーツクラブ事務局  
(町立研修所まなびや・うみ)  
☎080-7004-1439

### 学び

#### 「賢く」パートナーシップ事業 料理講習会

- 減塩と野菜あとい皿(70g)の普及をテーマに、生活習慣病を予防し、健康寿命の延伸を目指すことを目的とした料理講習会を行います。
- 健康づくり活動を通して、地域のつながりや、人と人とのつながりを深め、お隣さん、お向かいさん活動を行って、住民どうしのつながりで高齢者や単身者の孤立を防ぐことを目指します。
- ◎日時 11月29日(土)10時～13時
- ◎場所 うみハピネス2F栄養指導室
- ◎対象 40歳代～70歳代の男女
- ◎定員 先着30名
- ◎受講料 無料
- ◎申込方法 住所・氏名・電話番号を記入のうえ、はがき、またはFAXでお申し込みください。
- ◎申込先 〒811-1213 宇美町貴船2丁目28番1号 うみハピネス 健康福祉課内「健康づくり推進会」  
FAX 933-10210
- ◎申込締切  
11月24日(月祝)当日消印有効
- ◎問い合わせ  
健康づくり推進会(桑原)  
☎933-10208

### 相談

#### 社会保険労務士による 年金相談

- 社会保険労務士会では、日本年金機構からの委託により、予約制にて年金受給に関する相談や裁

定請求書の受付に応じます。(障害年金を除く)

- ◎日時 11月26日(水)、12月10日(水)、12月24日(水)9時30分～16時20分(12時～13時を除く)
- ◎場所 志免町民センター生涯学習2号館 第5会議室
- ※相談会場や志免町役場でのご予約はできません。
- ◎予約 問い合わせ  
東福岡年金事務所  
☎651-7967または7968

#### 子どもの養育費等に関する法律相談

- ひとり親家庭の養育費などの生活上の問題に関する弁護士による無料法律相談を実施しています。
- ◎開催日程 12月3日(水)13時～15時、11月26日(水)18時30分～20時30分
- ◎場所 春日市クローバープラザ 東棟6階
- ◎備考 相談希望者は、相談日前日までに県母子寡婦福祉連合会に予約してください。先着順受付で1日4人まで。相談時間は一人あたり30分。
- ◎予約・問い合わせ  
県母子寡婦福祉連合会  
☎584-13922(平日9時～17時  
(祝日・年末年始を除く)

#### ミス・リリーフ・ライン

- 福岡県警では、犯罪の被害にあわれた方々に心のケアを行う専用の相談電話「ミス・リリーフ・ライン」を開設しています。
- 匿名でも構いません。女性の臨床心理士が丁寧にお聴きします。
- ◎相談受付時間  
月～金 9時～17時45分  
(祝日・年末年始を除く)

◎相談電話番号  
☎632-7830

#### 年末生活・困りごと 電話相談会

- 仕事や生活、住まいなどこれからの生活に不安を抱いておられる方に、少しでも安心して年越しをいただけるよう、借金などの生活相談、「貸金未払いや解雇などの労働問題等」について電話相談会を実施します。
- ◎日時 12月6日(土)10時～15時
- ◎相談電話番号・問い合わせ  
福岡県司法書士会 事務局  
☎722-14131

### 催し

#### 「非行からの立ち直り 支援県民フォーラム」

- ◎日時  
11月26日(水)13時30分～16時30分
- ◎会場 アクロス福岡 国際会議場
- ◎入場料 無料
- ◎対象 県民、立ち直り支援に関心のある方
- ◎主な内容 講演他  
講師(敬称略)・坂本 博之さん (SRS ボクシングジム会長、元プロボクサー)
- 演題「厳しい境遇にあっても夢を追い続けること、大人が関わり続けることの大切さについて(仮題)
- ◎定員 300名※定員になり次第締切
- ◎申込締切 11月19日(水)17時まで
- ※申込方法等詳細はお問い合わせください。
- ◎申込問い合わせ  
福岡県新社会推進部青少年課指導係  
☎643-13088

#### 子ども緑の教室

- 福岡県緑化センターでは、子ども達が緑を体感し、緑に親しんでいたことを目的として、「子ども緑の教室」を開催します。
- ◎学習内容 正月を飾るこけ玉づくり
- ◎日時 12月25日(木)13時30分～16時
- ◎場所 春日市クローバープラザ
- ◎参加対象 小学生と保護者
- ◎参加費 無料
- ◎募集人数 25名(申込先着順)
- ◎申込方法 電話による受付
- ◎受付締切日 開催前日まで
- ◎申込・問い合わせ  
福岡県緑化センター管理事務所  
☎0943-721-1193  
(月曜日休館)

#### しずうみ活動と交流 チャリティー・ダンスの集い

- 恒例になったダンスの集い、毎年100名を超えるみなさんと楽しんでいきます。今年はあなたも踊りに来ませんか!
- ◎日時 12月7日(日)13時～16時
- ◎場所 しずうみホール
- ◎入場券 しずうみで発売中 500円(飲み物・菓子付)
- ※運営経費の残金も赤い羽根共同募金に寄付します。
- ◎問い合わせ  
しずうみ  
☎932-0365

#### オカリナ&ウクレレ ノエルコンサート(無料)

- ノエルとはフランス語でクリスマスのことです。今年のクリスマスをライブ演奏で楽しみましょう! ※申込不要です。当日直接お越しください。

- ◎日時 12月21日(日)14時30分～16時
- ◎出演  
クリシエ流音華(オカリナ)岩谷弘明(ウクレレ)&しずうみオカリナ、ウクレレサークル生
- ◎曲目  
アメイジンググレイス、ハワイの結婚の歌、クリスマスナンバー他
- ◎場所 しずうみ
- ◎問い合わせ  
しずうみ  
☎932-0365

#### マイ本カフェ開催

- 1回目好評につき、2回目を開催します。
- 「この本、おもしろいですよ」「私、この本大好きなんです」「本好きなら、ついつい紹介したくなります。」

- では、この「マイ本(BON)カフェ」で、いかがですか?
- お茶をしながら、参加者が紹介する新しい本との出会いを楽しみませんか?
- ◎日時 11月29日(土)13時30分～15時30分
- ◎場所 うみ・みらい館 研修室
- ◎定員 30名※定員になり次第締切
- ◎持参物 おすすめの本1～5冊(ジャンルは問いません)
- ◎参加費 2000円
- ◎主催 宇美ネットワークみらい樹 宇美ネットワークみらい樹(成道)
- ☎080-52245-9434

#### 第30回 粕屋農業まつり

- テーマ『伝えよう!食と「農」なげよ!子ども達の明るい未来!』

### その他

#### 「平成26年度福岡県覚醒剤・危険ドラッグ乱用防止月間」 平成26年10月1日～11月30日

- 覚せい剤、麻薬、大麻、シンナー及び危険ドラッグ(いわゆる脱法ドラッグ)等の乱用は、乱用者個人の心身を蝕むだけでなく、事故や犯罪の誘因となるなど周りの人の生活にも害を及ぼします。
- 特に、「合法ドラッグ」「合法ハーブ」等と称して販売されている、危険ドラッグ(いわゆる脱法ドラッグ)は、麻薬や覚醒剤と同様の健康被害のおそれがあるものです。使用による救急搬送や交通事故なども発生しており、使用は大変危険です。また、危険ドラッグは本年4月から所持、使用、購入、譲渡も違法となり罰則が科

#### 知っておきたい検察審査会 検察審査員に選ばれたら ご協力を!

- 検察審査会は、犯罪の被害者や犯罪を告訴・告発した人から検察官の不起訴処分を不服として申立てがあったときに審査を始めます。
- 検察審査会は、選挙権を有する国民の中から「くじ」で選ばれた11人の検察審査員が、国民を代表して、申立のあった検察官の不起訴処分を審査します。
- 検察審査会に選ばれたときには、国民の代表として、ご協力をお願いします。
- なお、検察審査会DVD「検察審査員」の貸出しも行っていますので、ご希望の方はお問い合わせください。
- ◎問い合わせ  
福岡市中央区城内1番1号  
福岡地方裁判所内  
福岡第一第二検察審査会事務局  
☎781-13141

#### 雇用保険を受給できない求職者のみなさまへ 「求職者支援制度」があります!

- 職業訓練によるスキルアップを通じて早期就職を実現するために、国が支援する制度です。
- ①求職者支援訓練など無料で受

#### 労働力調査にご協力を おねがいます

- 総務省統計局と県では、毎月、労働力調査を実施しています。
- 労働力調査はわが国の失業率や雇用の実態を明らかにする重要な統計調査であり、政府や都道府県の雇用・失業対策に不可欠な資料として活用されています。
- 調査対象に選定された皆様の自宅に、統計調査員が伺った際には、調査票へのご記入をお願いします。
- ◎問い合わせ  
福岡労働局  
☎434-19805  
ホームページ  
http://fukuoka-roundoukyo.ku.jstie.nhw.go.jp/

#### 高齢者のための派遣・ 職業紹介事業

- ◎登録者募集  
「まだ働きたい!また働きた

#### 犯罪被害にあわれた方へ ご遺族の方へ 犯罪被害給付制度

- 殺人などの故意の犯罪行為により、亡くなった方の遺族、身体に障害が残った方、長期の治療が必要ながや病気になる方などに給付金が支給されます。
- 詳細についてはお問い合わせください。
- ◎問い合わせ  
福岡県警察本部  
被害者支援・相談課  
☎641-4141

# 12月 宇美町カレンダー

2014 umimachi calendar

日	月	火	水	木	金	土
	1 納期限 固定資産税3期、 国民健康保険税6期、 後期高齢者医療保険 料5期	2	3 元気！爽快！お達者倶楽部 ファイナル 寺浦運動広場 9:00~12:00 宇美東中学校子育てサロン 宇美東中学校1階視聴覚室 10:00~14:00	4	5	6
7 第29回町民卓球大会 住民福祉センター 9:00~	8	9 宇美中学校子育てサロン 宇美中学校2階多目的室 10:00~14:00	10 図書館のおはなし会 図書館おはなしのへや 10:30~11:00	11 宇美南中学校子育てサロン 宇美南中学校1階多目的室 10:00~14:00	12	13
14	15 夜間窓口 17:15~20:00	16	17	18 介護保険被保険者証 交付説明会 役場大会議室 10:30~12:00 おもちゃ病院・うみ し〜ず・うみ 10:00~12:00	19	20
21	22	23	24 図書館クリスマス おはなし会 うみ・みらい館多目的ホール 10:30~11:30 小中学校二学期終業式 各小中学校	25	26	27
28	29	30	31 納期限:国民健康保険税7期、後期高齢者医療保険料6期、 受益者負担金3期の納期限は、1月5日(月)です。 ただし、国民健康保険税7期、後期高齢者医療保険料6期 の口座振替日は、12月26日になります。			

**12月の夜間窓口は15日(月)です**

心配ごと相談日 8日(月) 20日(土)	時間: 10:00~ 15:00 場所: くすの杜	弁護士相談日 20日(土) ※要予約6名まで ※予約は宇美町社会 福祉協議会にて	時間: 13:00~ 16:00 場所: くすの杜	行政相談 2日(火)	時間: 13:00~ 16:00 場所: うみ・みらい館 2階研修室
----------------------------	---------------------------------	--	---------------------------------	---------------	---

弁護士相談のお申込み・お問い合わせ、又心配ごと相談に関するお問い合わせは 宇美町社会福祉協議会 ☎931-1008

場所	電話番号	休館日
図書館	932-0600	1日・8日・15日・22日・25日・29日~31日
生涯学習センター	933-2607	1日・8日・15日・22日・23日・29日~31日
中央公民館・各体育施設	933-2607	1日・8日・15日・22日・23日・29日~31日
宇美南町民センター	934-1115	1日・8日・15日・22日・23日・29日~31日
歴史民俗資料館	932-0011	1日・8日・15日・22日・29日~31日
し〜ず・うみ	932-0365	1日・8日・14日・22日・23日・29日~31日
まなびや・うみ	933-2607	1日・8日・15日・22日・23日・29日~31日
健康福祉センター・うみハビネス	933-0777	1日・8日・15日・22日・23日・28日~31日
老人福祉センター・くすの杜	933-1111	7日・14日・21日・23日・28日~31日
子育て支援センター・ゆうゆう	957-6450	6日・7日・10日・13日・20日・21日・23日・25日~31日
こども療育センター・すくすく	934-3933	7日・14日・21日・23日・27日~31日
ボランティアセンター・ふみらぼ	933-1110	7日・13日・14日・21日・23日・27日~31日

**!** 防災行政無線が聞き取りにくい!そんなときは…  
☎0120-898-255にダイヤルしてください。防災無線の内容が確認できます。

「広報うみ」の録音テープを  
町立図書館で貸し出しています。ぜひご利用ください!

## Monthly Events

# 今月のお知らせ暦

今月の各種当番やイベント情報を町民のみなさんにお知らせします。

### 12月の保健事業

日	事業名	日時・場所
2日(火)	1歳6か月児健康診査 ※平成25年5月生まれ	うみハビネス 受付13:30~14:00
3日(水)	離乳食教室 ※平成26年7月生まれ	うみハビネス 受付10:15~10:30
	高齢者健康相談	くすの杜 13:30~14:30
4日(木)	3歳児健康診査 ※平成23年11月生まれ	うみハビネス 受付13:30~14:00
9日(火)	7か月児健康診査 ※平成26年5月生まれ	うみハビネス 受付13:30~14:00
16日(火)	4か月児健康診査 ※平成26年8月生まれ	うみハビネス 受付13:30~14:00
17日(水)	赤ちゃん教室 ※平成26年10月生まれ	うみハビネス 受付10:00~10:30
25日(木)	健康栄養相談 ※予約制	うみハビネス 10:00~15:00

### 12月の休日在宅医

日	外科	内科・小児科・歯科
7日(日)	青洲会クリニック ☎937-0422 志免町志免4-1-7	粕屋中南部休日診療所 ☎652-3119 久山町久原3168-1
14日(日)	仲原病院 ☎621-2802 志免町御手洗6	
21日(日)	貴外科胃腸科医院 ☎933-5111 須恵町上須恵1212-15	
23日(祝)	上野外科胃腸科病院 ☎935-0316 志免町志免2-10-20	
28日(日)	栄光病院 ☎935-0147 志免町別府西3-8-15	
30日(火)	片井整形外科病院 ☎938-4860 粕屋町大隈132-1	
31日(水)	篠栗病院 ☎947-0711 篠栗町尾仲94	

◎時間:9時~17時  
◎上記時間以外は医療情報センター(471-0099)または  
粕屋南部消防署(935-5111)へ確認してください。  
◎かかりつけの医療機関があれば、そちらへ連絡を。

### 上水道の漏水は指定業者へ

問い合わせ: 上下水道課 TEL934-2224

月	日	日直	電話番号	月	日	日直	電話番号		
11	15	16	横田設備	933-4104	12	9	10	(株)藤木商会	932-1757
	17	18	(有)粕屋ガス保安設備	932-0079		11	12	(有)大成管工	932-3119
	19	20	(株)藤木商会	932-1757		13	14	(株)光商会	932-0682
	21	22	(有)大成管工	932-3119		15	16	藤木良弘設備(株)	932-1254
	23	24	(株)光商会	932-0682		17	18	(有)黒木設備	933-4951
	25	26	藤木良弘設備(株)	932-1254		19	20	合屋製作所	932-1331
	27	28	(有)黒木設備	933-4951		21	22	ハヤシ設備	932-5586
	29	30	合屋製作所	932-1331		23	24	空調サービス	933-1977
12	1	2	ハヤシ設備	932-5586		25	26	横田設備	933-4104
	3	4	空調サービス	933-1977		27	28	(有)粕屋ガス保安設備	932-0079
	5	6	横田設備	933-4104		29	30	(株)藤木商会	932-1757
	7	8	(有)粕屋ガス保安設備	932-0079	~1	31	1	(有)大成管工	932-3119

[注] 役場業務時間終了後、土日祝日および夜間の水道管理については、上記の指定水道工事店もしくは、障子岳浄水場(TEL932-0252)にお知らせください。  
なお、メーターから家庭内の修理については、有償の個人負担です。個人負担となる修理を依頼される場合は、指定水道工事店より事前に修理金額を確認されることをお勧めします。

巻頭特集  
宇美町からのお知らせ  
けんこうだより  
図書館だより  
ふみらぼ  
まぢの話題  
まぢの案内板  
情報ステーション  
今月のお知らせ暦

巻頭特集  
宇美町からのお知らせ  
けんこうだより  
図書館だより  
ふみらぼ  
まぢの話題  
まぢの案内板  
情報ステーション  
今月のお知らせ暦